

LAUKAAN KUNTA

Lupa- ja valvontalautakunta
PL 6
41341 LAUKAA

PÄÄTÖS

Ympäristönsuojelulain 89 §:n mukaisessa asiassa

Dnro 250/11.01.00.00/2022

Kokouspäivä: 1.11.2022

Julkaisupäivä: 9.11.2022

ASIA

Päätös ympäristönsuojelulain 89 §:n mukaiseen luvan muuttamista koskevaan hakemukseen, jolla haetaan muutosta maankaatopaikan kokonaistäyttömäärään ja täyttötasoon, lisäksi haetaan lupaa vastaanottaa ja käsitellä haravointi- ja puutarhajätettä sekä murskata kiviainesta ja asfalttijätettä. Toiminta sijoittuu Laukaan kuntaan Leppäveden kylään kiinteistölle Saviaho 410-406-15-22. Kyseessä on olemassa oleva toiminta, joka ei sijoitu pohjavesialueelle.

LUVAN HAKIJA

Laukaan kunta
Laukaantie 14
41340 Laukaa

Yhteyshenkilö:
Jan Viilos
040 583 5320
jan.viilos@laukaa.fi

Y-tunnus: 0176478-2

KIINTEISTÖN OMISTAJA

Laukaan kunta
PL 6
41341 Laukaa

Kiinteistön osoite:
Haukilammentie 70
41310 Leppävesi

JOHDANTO

Laukaan kunnalla Laukaan lupalautakunnan 5.10.2017 myöntämä voimassa oleva ympäristölupapäätös (Dnro 587/11.01.00/2017) Rantasen maankaatopaikan ja välivarastointialueen toiminnalle. Ympäristöluvan mukaisesti alueelle sijoitetaan ja välivarastoidaan puhtaita maanrakentamisessa hyödyntämiskelvottomia massoja. Lisäksi alueella välivarastoidaan hakettavia risuja, kantoja ja asfalttia. Talvisin alue toimii lumenkaatopaikkana. Alueelle otetaan vuosittain vastaan ylijäämämaita 30 500 m³itd, kantoja 80 m³itd, risuja 140 m³itd ja asfalttia 10 m³itd. Yhteensä alueelle vastaanotetaan vuosittain noin 30 730

m3itd eli noin 46 095 t materiaaleja. Alueelle vastaanotettavat jätteet ovat pääasiassa peräisin kunnan omilta työmailta.

Voimassa olevaan ympäristölupaan haetaan muutosta maankaatopaikan täytösuunnitelman mukaiseen kokonaistäyttömäärään ja täyttökorkeuteen. Muutosten perusteena on maankaatopaikan täytösuunnitelmaa nopeampi täyttyminen voimassa olevan ympäristöluvan mukaiseen täyttökorkeuteen. Lisäksi maankaatopaikalle haetaan lupaa vastaanottaa ja välivarastoida ja käsitellä haravointi- ja puutarhajätettä 150 m3itd. Maankaatopaikalle haetaan myös lupaa kivien ja asfalttijätteen murskaukselle. Murskausta tehdään maankaatopaikalla noin 15-30 päivää vuodessa loma-aikojen ulkopuolella.

LUVAN HAKEMISEN PERUSTE

Voimassa olevan ympäristönsuojelulain (527/2014) 29 § mukaan ympäristöluvanvaraisen toiminnan päästöjä tai niiden vaikutuksia lisäävään tai muuhun toiminnan olennaiseen muuttamiseen on oltava lupa. Maankaatopaikkatoiminta on ympäristöluvanvaraista ympäristönsuojelulain 27 § 1 momentin ja edelleen liitteen 1, taulukon 2 kohdan 13 alakohdan f) perusteella, joka koskee muuta kuin taulukon 2 kohdissa 13 a, b ja e tarkoitettua jätelain soveltamisalaan kuuluvan jätteen käsittelyä, joka on ammattimaista tai laitosmaista.

Kiviaineksen murskaus vaatii ympäristöluvan YSL 27 §:n ja YSL:n liitteen 1 taulukon 2 kohdan 7 e) nojalla: Kiinteä murskaamo tai kalkkikiven jauhatus tai sellainen tietylle alueelle sijoitettava siirrettävä murskaamo tai kalkkikiven jauhatus, jonka toiminta-aika on yhteensä vähintään 50 päivää.

Laukaan kunta hakee Rantasen maankaatopaikalle vastaanotettavaan jätemäärään muutosta siten, että vastaanotettavien materiaalien kokonaismäärä on korkeintaan 49 000 t vuodessa ja maankaatopaikan täyttökorkeus +150 mpy (N2000).

TOIMIVALTAINEN VIRANOMAINEN

Ympäristönsuojeluasetuksen (713/2014) 2 §:n seuraavien kohdan 12 (Jätteiden ammattimainen tai laitospäinen käsittely sekä jätevesien käsittely) alakohdan perusteella lupaviranomainen on kunnan ympäristölupaviranomainen:

a) alle 50 000 tonnin vuotuiselle jätemäärälle mitoitettu maankaatopaikka
 Alueelle vastaanotetaan ja loppusijoitetaan noin 47 000 t ylijäämämateriaaleja vuodessa.

b) pilaantumattoman maa-ainesjätteen, betoni-, tiili- tai asfalttijätteen tai pysyvän jätteen muu käsittely kuin sijoittaminen kaatopaikalle, kun käsiteltävä määrä on alle 50 000 tonnia vuodessa.

Asfalttijätettä vastaanotetaan ja välivarastoidaan alueella noin 20 tonnia vuodessa.

f) muu kuin a–e alakohdassa taikka 1 §:n 13 kohdan a ja d–g alakohdassa tarkoitettu jätelain soveltamisalaan kuuluvan jätteen käsittely, joka on ammattimaista tai laitosmaista ja jossa käsitellään jätettä alle 20 000 tonnia vuodessa.

Alueella vastaanotetaan, käsitellään ja välivarastoidaan kantoja, risuja sekä haravointi- ja puutarhajätettä yhteensä noin 1 980 tonnia vuodessa.

Edelleen asetuksen 2 §:n kohdan 6 b) (siirrettävä murskaamo, jonka toiminta-aika on vähintään 50 päivää) ympäristöluvan ratkaisee kunnan ympäristönsuojeluviranomainen.

Ympäristölupaa haetaan Laukaan kunnan lupa- ja valvontalautakunnalta.

HAKEMUKSEN VIREILLETULO

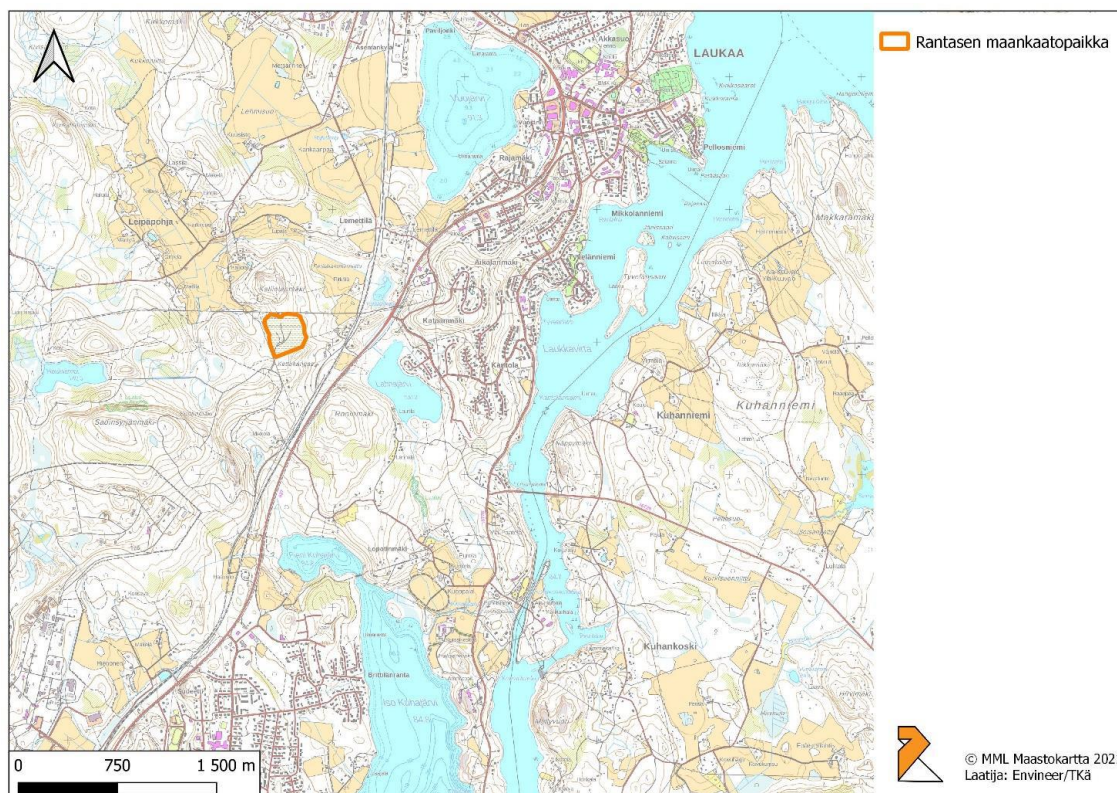
Hakemus on tullut Laukaan kunnassa vireille 21.2.2022.

VOIMASSA OLEVAT LUVAT, VIRANOMAISPÄÄTÖKSET JA SOPIMUKSET

Laukaan kunnan lupalautakunta on myöntänyt voimassa olevan ympäristölupapäätöksen 5.10.2017 (Dnro 587/11.01.00/2017) Rantasen maankaatopaikan toiminnalle. Lupa sisältää myös risujen ja kantojen välivarastointi ja haketus sekä toiminta lumenkaatopaikkana. Päätös on esitetty liitteessä 1. Lupapäätöksellä korvattiin Keski-Suomen ympäristökeskuksen 29.3.2007 myöntämä ympäristölupa (KSU-2006-Y-534/111).

SIJAINNIPAIKKA JA ASIANOSAISET

Maankaatopaikan ja välivarastointialueen toiminta sijoittuu Laukaan kunnan omistamalle Saviahon tilalle, jonka kiinteistötunnus on 410–406–15–22. Kiinteistön pinta-ala on noin 11,1 ha ja se sijaitsee noin 5 km etäisyydellä kirkonkylältä Jyväskylän suuntaan Leppäveden kylässä. Sijainti on esitetty alla karttakuvassa (Kuva 1). Lähin vakituisesti asuttu kiinteistö sijaitsee noin 200 m etäisyydellä etelään maankaatopaikka-alueesta.



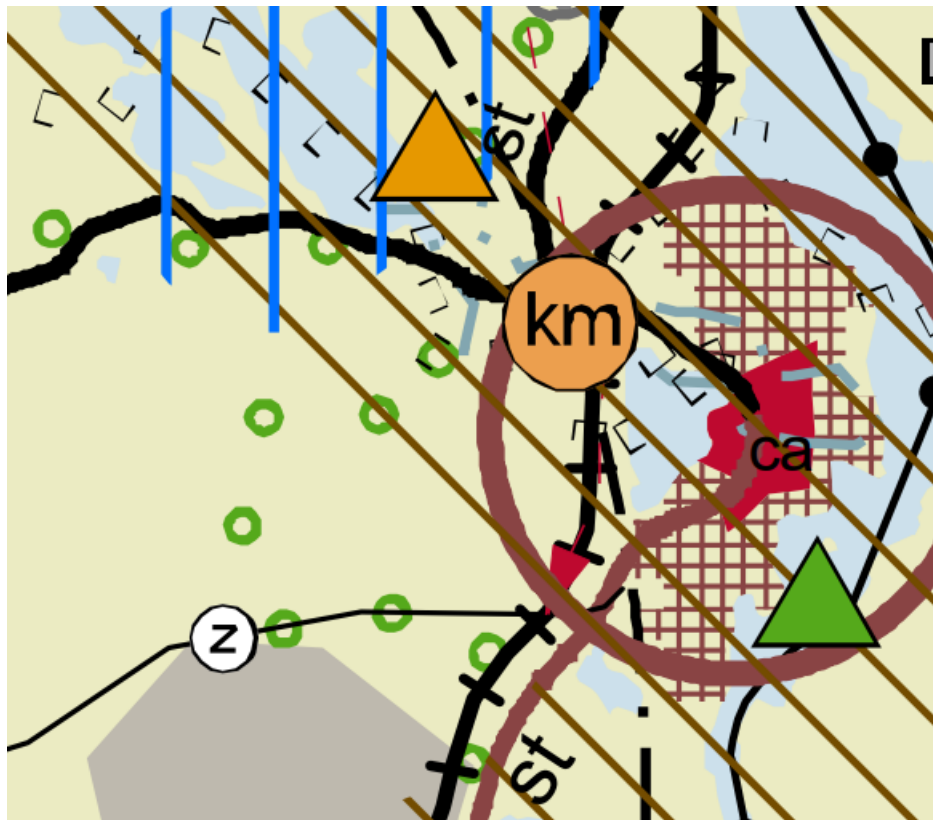
Kuva 1. Rantasen maankaatopaikan sijainti.

YMPÄRISTÖOLOSUHTEET

Maankäyttö ja kaavoitus

Kiinteistö ei sijaitse asema- tai yleiskaava-alueella. Alue on aiemmin ollut metsätalousaluetta. Maankaatopaikan etelä- ja lounaispuolella pääradan varressa noin 200 metrin päässä sijaitsee lähimmät asuinrakennukset. Maankaatopaikka on perustettu notkelmaan, jota ympäröi sekä pohjois-, etelä- että länsipuolella moreeni-/kalliomäet. Maankaatopaikan pohjoispuolella kulkee voimalinja ja maankaatopaikan etelä- sekä länsireunaa pitkin kulkee virkistysreitti. Maankaatopaikan luoteiskulmassa sijaitsee laavu.

Maakuntakaavassa Rantasen maankaatopaikka on Keski-Suomen strategiaa painottavien merkintöjen mukaan biotalouteen tukeutuvalla alueella (vaalean ruskea pohjaväri). Rantasen maankaatopaikan länsireunaa kulkee virkistysreitti (vihreät pallot). Lisäksi alueen itäpuolelta kulkee valtakunnallisesti merkittävä päärata (musta hakasmerkintä) ja alueen pohjoispuolelta kulkee voimalinja (musta ohut viiva). Alla kuvassa (**Kuva 2**) on esitetty Keski-Suomen maakuntakaava.



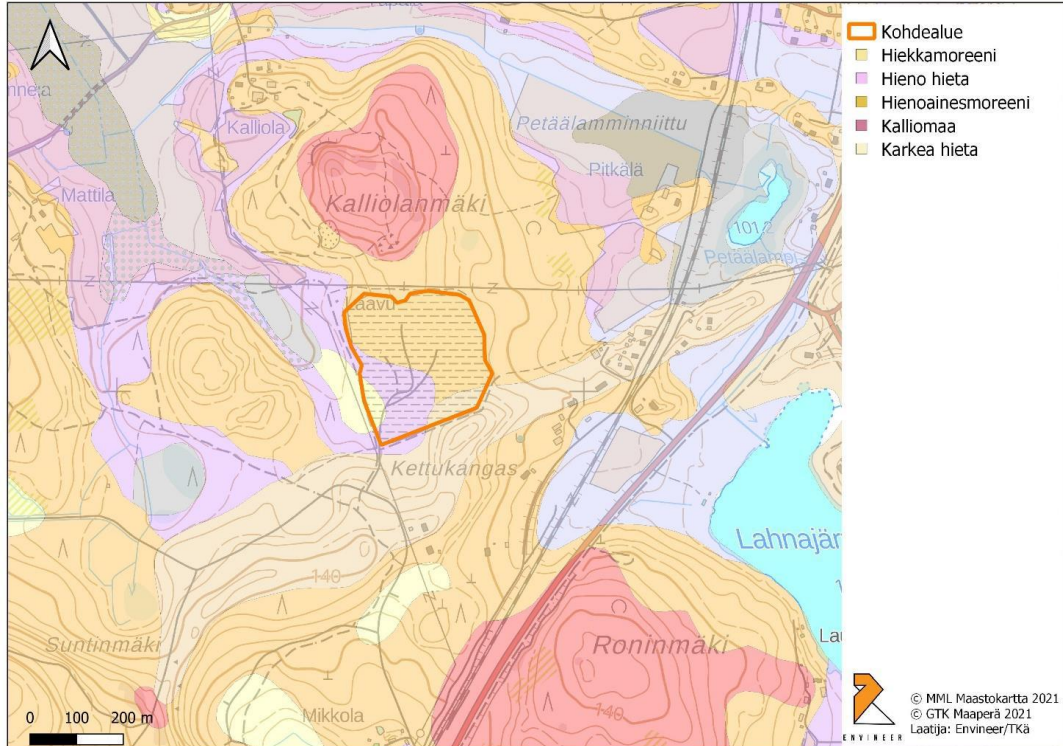
Kuva 2. Keski-Suomen lainvoimainen maakuntakaava. Rantasen maankaatopaikan sijainti on esitetty oranssilla ympyrällä.

Maa- ja kallioperä

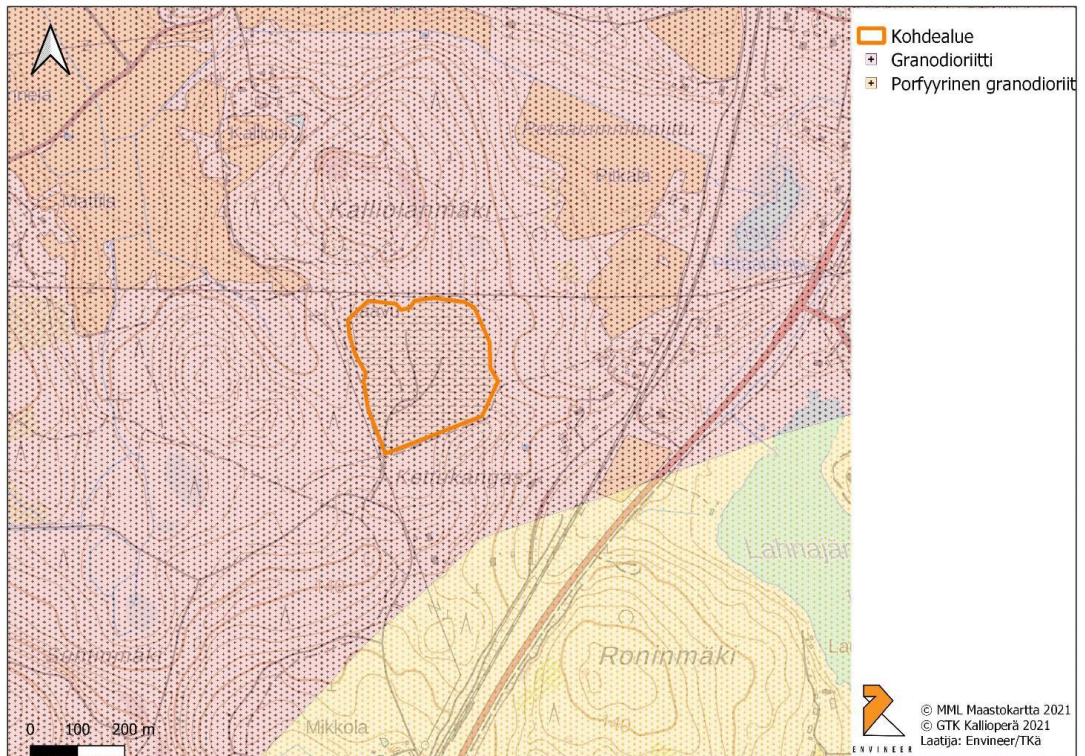
Rantasen maankaatopaikka-alueen maaperä on GTK:n maaperäkartan (**Kuva 3**) mukaan sekalajitteista. Pääosin pohjamaalajina on hienoa hienoainemoreeni. Alueen länsireunalla on GTK:n maaperäkartan mukaan hienoa ja karkeaa hietaa. Eteläreunalla pohjamaalajina on myös hiekkamoreenia. Maankaatopaikka-alueella ei ole suoritettu maaperätutkimuksia Laukaan kunnan toimesta ennen alueen käyttöönottoa. Aistinvaraisten havaintojen mukaan täytetty notko on ollut soistuvaa rahkasammaleista metsikköä. Pohjoispuolella oleva mä-

kirinne on alustavien selvitysten mukaan lähinnä moreenia, ja pintakerroksena on 1–2 m paksuinen hienohiekkakerros.

GTK:n kallioperäkartan mukaan Rantasen maankaatopaikka-alueen kallioperä koostuu pääsääntöisesti porfyirisestä granodioriitista ja granodioriitista. Alla kuvassa (**Kuva 4**) on esitetty alueen kallioperäkarta.



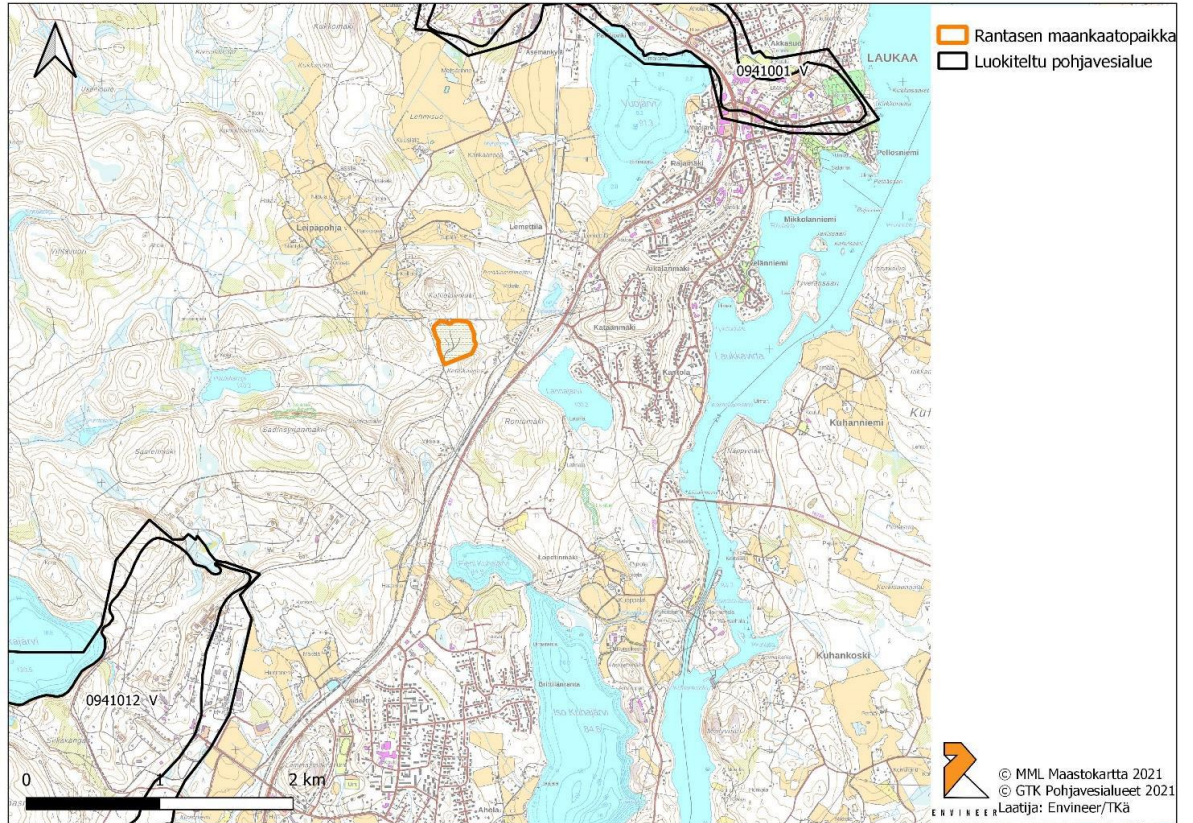
Kuva 3. GTK:n maaperäkartan mukaiset maalajit.



Kuva 4. GTK:n kallioperäkartan mukaiset kivilajit.

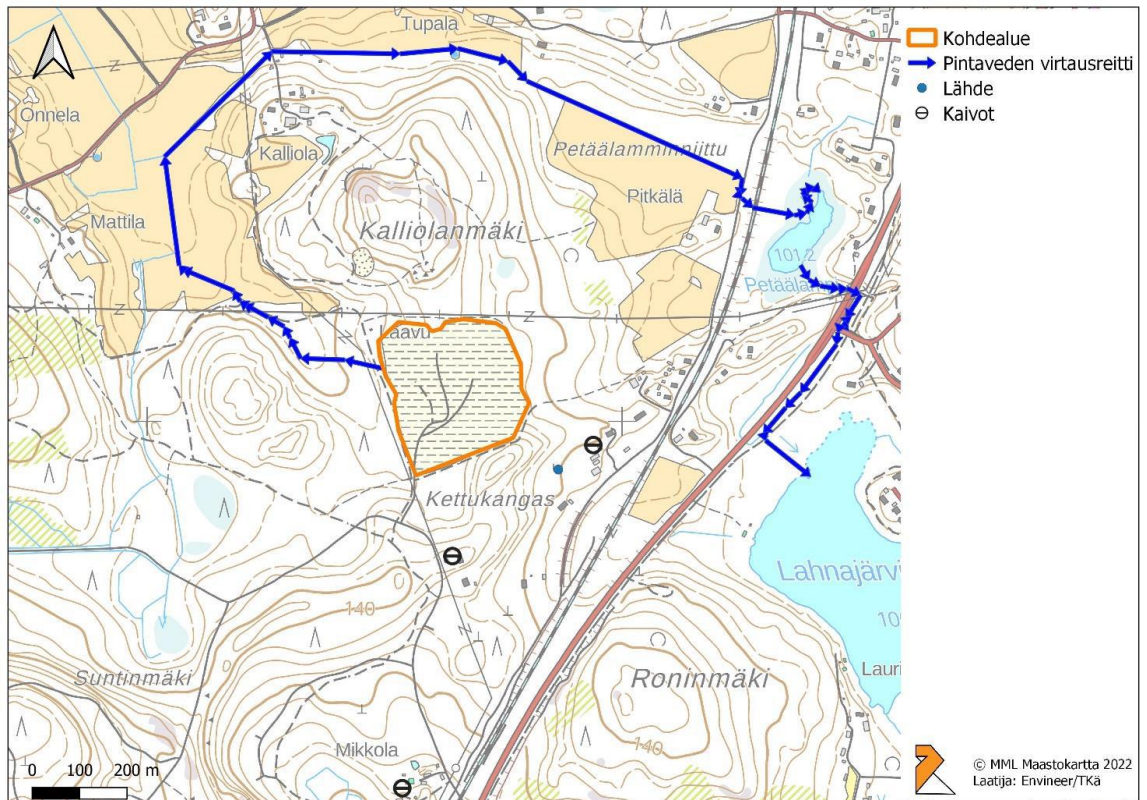
Pinta- ja pohjavedet

Maankaatopaikka ei sijaitse pohjavesialueella. Lähin pohjavesialue Laukaan kirkonkylän pohjavesialue (nro 941001) sijaitsee noin 2,5 km etäisyydellä alueen pohjoispuolella. Kuvassa (**Kuva 5**) on esitetty lähimmät luokitellut pohjavesialueet.



Kuva 5. Lähimpien luokiteltujen pohjavesialueiden sijainti.

Alue sijaitsee Iso Kuhajärven valuma-alueella (14.314). Alueen pintavedet virtaavat oja pitkin Petäälampeen ja edelleen Lahnajärveen. Vesien virtaus-suunnat on esitetty tarkemmin alla olevassa kuvassa (**Kuva 6**). Maankaatopaikan eteläpuolella sijaitsee kolme talousvesikaivoa ja lähde. Talousvesikavit ja lähde on esitetty alla kuvassa (**Kuva 6**).



Kuva 6. Pintaveden virtausreitti sekä talousvesikaivojen sijainti.

Kaivoista on otettu vuonna 2020 tarkkailunäytteet. Tarkkailunäytteiden analyysitulosten perusteella veden pH on hieman alhaisempi kuin sosiaali- ja terveysministeriön asetuksessa nro 401/2001 annettu laatusuositus. Kiinteistön 410-406-15-5 kaivosta otetussa näytteessä sameus ja väriluku ylittivät STM:n asetuksessa 401/2001 annetut laatusuositukset. Otettujen tarkkailunäytteiden tulosten perusteella kaivoissa veden laatu täytti sosiaali- ja terveysministeriön asetuksen nro 401/2001 asettamat laatuvaatimukset- ja suositukset muiden tutkittujen aineiden osalta. Kaivojen veden laadussa ei näy merkkejä maankaatopaikan toiminnasta.

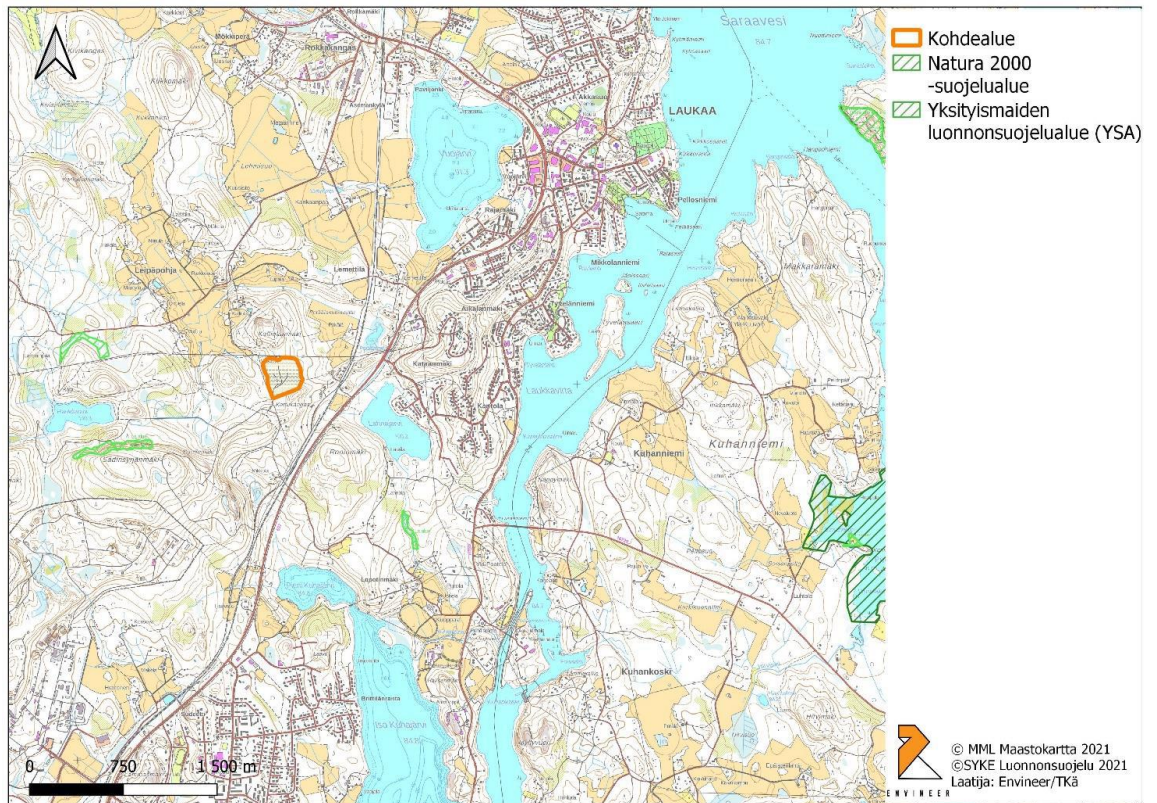
Maankaatopaikalta lähteivistä pintavesistä ei vielä ole otettu tarkkailunäytettä.

Ilmanlaatu

Alueen ilmanlaatuun vaikuttavia tekijöitä ovat tieliikenne ja maankaatopaikan olemassa oleva toiminta. Muutoin alue on haja-asutusaluetta.

Luonto ja luonnonsuojelu

Alueen vaikutuspiirissä ei ole merkittäviä luontokohteita, joihin täyttötoiminnalla olisi vaikutuksia. Lähin suojelualue sijaitsee lännessä 1 km päässä maankaatopaikka alueesta.



Kuva 7. Rantasen maankaatopaikan lähimmät luonnonsuojelualueet.

Liikenne

Maankaatopaikalle kuljetaan Haukilammentietä, jolle liitytään pääsääntöisesti maankaatopaikan itäpuolella kulkevalta Jyväskylältätieltä. Haukilammentien liikennemäärät eivät ole saatavilla, mutta Jyväskylätien keskimääräinen vuorokausiliikenne vuonna 2020 Väyläviraston liikennemääräkartan mukaan Haukilammentien risteyksen kohdalla on 7886 ajoneuvoa vuorokaudessa. Ajoneuvoista 257 kpl on raskaita ajoneuvoja.

Maankaatopaikan itäpuolella kulkee Jyväskylä-Haapajärvi-rata. Junaradalla ei kulje henkilöliikennettä. Tavarajunien määrä on 2-6 kpl vuorokaudessa.

Melu

Alueella ei ole maankaatopaikan toiminnan lisäksi muuta toimintaa. Maankaatopaikan kaakkoispuolella sijaitsevat Jyväskylätie ja Jyväskylä-Haapajärvi-rata aiheuttavat melua maankaatopaikkatoiminnan lisäksi.

Maisema

Rantasen maankaatopaikan alue on tyypillistä keskisuomalaisista pienipiirteistä ja monivaikutteista maisemaa. Vesistöt ja tiuhaan kumpuilevat maastot hallitsevat maisemakuvaa. Metsää on paljon ja laajoja peltoaukeita vähän. Viljellyt alueet ovat levittäytyneet pirstaleisesti vesistöjen äärelle, harjujen liepeille ja myös turvemaille, asutus puolestaan mäenrinteille ja vesistöjen solmukohtiin. Maankaatopaikan lähialueilla ei sijaitse valtakunnallisesti tai maakunnallisesti arvokkaita maisema-alueita. Lähimmät kulttuurihistoriallisesti arvokkaat rakennukset sijaitsevat Vihtavuoren kylällä tai Laukaan kirkonkylässä. Molempiin kohteisiin on matkaa noin kolmen kilometriä maankaatopaikka-alueelta.

HAKEMUKSEN MUKAINEN TOIMINTA

Yleiskuvaus

Rantasen maankaatopaikalle ja välivarastointialueelle vastaanotetaan puhtaita ylijäämämaita sekä kantoja, risuja ja asfalttia. Voimassa olevaan ympäristölupaan haetaan muutosta maankaatopaikan täyttösuunnitelman mukaiseen kokonaistäyttömäärään ja täyttökorkeuteen. Muutosten perusteena on maankaatopaikan täyttösuunnitelmaa nopeampi täyttyminen voimassa olevan ympäristöluvan mukaiseen täyttökorkeuteen. Alueelle haetaan lupaa vastaanottaa ja kompostoida haravointi- ja puutarhajätteitä. Lisäksi alueelle haetaan lupaa asfalttijätteen sekä kivien murskaukseen.

Käsiteltyä asfalttia, kantoja, risuja toimitetaan alueelta hyötykäyttöön. Jätehuollon käytännön toteuttamisesta on vastannut vuodesta 2017 Mustankorkea Oy. Vastaanotettavien jätteiden kiertoaika on arviolta yksi vuosi. Asfaltti hyötykäytetään alueen ulkopuolella valtioneuvoston asetuksessa eräiden jätteiden hyödyntämisestä maanrakentamisessa annettujen ohjeiden mukaisesti. Kannot ja risut haketetaan ja toimitetaan polttoon. Haravointi- ja puutarhajäte kompostoidaan alueella.

Läjitysalueen kokonaispinta-ala on noin 8,2 ha. Läjitysalueen jäljellä oleva arvioitu täyttötilavuus on noin 480 000 m³ viimeisimpiin mittauksiin verrattuna. Koko läjitysalue täyttyy arviolta noin 22 vuodessa, kun loppusijoitettavia maaineksia tuodaan alueelle noin 47 000 t/a ja täyttökorkeus on +150 (N2000). Kulku ja työskentely välivarastointialueelle tapahtuu olemassa olevia liikenne- ja polkuja pitkin Haukilammentieltä.

Toiminnan ajankohta ja toiminta-ajat

Maankaatopaikalla on toimintaa pääsääntöisin arkisin klo 07:00–22:00. Poikkeustapauksissa toimintaa on viikonloppuisin ja arkipyhäisin klo 08:00–16:00 välisenä aikana. Toiminta-aika on voimassa olevan ympäristölupapäätöksen mukaista (**liite 1**).

Murskausta tehdään alueella edellä esitettyjen toiminta-aikojen sisällä, pääsääntöisesti arkisin klo 7:00–18:00. Murskausta ei tehdä kesä-elokuun (1.6.-31.8.) välisenä aikana. Murskausta tehdään kerran vuodessa noin 15-30 päivän ajanjaksossa.

Paikalle tuotavien massojen määrä vaihtelee vuodenaikojen mukaan, eniten ylijäämämaita tulee keväisin ja kesäisin, jolloin rakentaminen on vilkkainta. Maamassoja ajetaan ainoastaan Laukaan kunnan alueella olevista rakennuskohteista, pääasiassa Leppäveden, Vihtavuoren ja kirkonkylän alueilta. Ajettavat massat ovat maalajeiltaan pääasiassa moreenia, savea ja silttiä. Massojen kuljetus tapahtuu pääasiassa päiväsaikaan, kiireaikoina kuormia voi tulla myös iltaisin.

Rakenteet

Maankaatopaikan sisääntulotien varressa on opastaulu, jossa on selkeästi nähtävissä alueen käyttötarkoitus ja -ajat sekä tarvittavat yhteystiedot. Alueelle ulkopuolisten pääsyn estämiseksi varastointialueelle on asennettu puomi, jolla liikennöinti alueelle estetään. Muita rakenteita alueella ei ole.

Vastaanotettavat materiaalit ja niiden käsittely

Alueelle otetaan vastaan maankaatopaikalle loppusijoitettavia ylijäämämaita sekä välivarastointialueille asfalttia, kantoja ja risuja. Lisäksi alueelle otetaan vastaan kunnan omasta toiminnasta syntyviä puutarha- ja haravointijätteitä, joita kompostoidaan alueella. Vastaanotettavien ja käsiteltävien jätteiden enimmäismäärä on 49 000 t vuodessa. Vastaanotettavat materiaalit ja haettavat vuotuiset määrät jakeittain on esitetty alla (**Taulukko 1. Vastaanotettavien materiaalien määrät**). Vuotuiset vastaanottomäärät voivat vaihdella. Eri-tyisesti se kuinka paljon kunnan alueella rakennetaan ja kuinka paljon rakentamisessa muodostuu massoja vaikuttavat vastaanottomääriin.

Taulukko 1. Vastaanotettavien materiaalien määrät.

| Jäte | EWC-koodi | vastaanotettava/ varastoitava määrä (t/v) |
|-----------------------------|--------------------|--|
| maa-ainekset | 17 05 04, 17 05 06 | 47 000 |
| kannot | 02 01 07, 17 02 01 | 660 |
| risut | 20 02 01 | 660 |
| asfaltti | 17 03 02 | 20 |
| haravointi- ja puutarhajäte | 20 02 01 | 660 |
| Yhteensä | | 49 000 |

Suurin osa kaikista vastaanotettavista jätemateriaaleista tulee Laukaan kunnan omilta työmailta. Lisäksi alueelle vastaanotetaan pientuojien risuja ja maa-aineksia. Vastaanotettavat maa-ainekset ovat maalajeiltaan pääasiassa moreenia, savea ja silttiä. Maa-aineksia mahtuu alueelle suunnitelman mukaan yhteensä noin 440 000 m³tr nykyisen ympäristöluvan täyttökorkeuteen verrattuna. Läjitetäviä maa-aineksia on tullut 2006 vuodesta alkaen n. 289 000 m³tr, joten keskiarvo on ollut n. 19 000 m³tr vuodessa (= n. 46 000 tn/v). Kun suunnitelman mukainen täyttömäärä on n. 440 000 m³tr, arvioidaan koko täyttösuunnitelmassa esitetyn alueen täyttämisen kestävän vielä arviolta n. 22 vuotta. Täyttö tehdään korkeimmillaan tasoon +150 N2000. Täytön edetessä alue maisemoidaan.

Edelleen hyötykäyttöön toimitettavia materiaaleja (risut, kannot, asfaltti) varastoidaan alueen päällä niille osoitetuilla alueilla enintään vuoden ajan. Enimmäisvarastomäärät vastaavat vuosittaisia vastaanottomääriä ja ne ovat esitetty taulukossa 1 (**Taulukko 1**). Varastoalueiden sijainti vaihtelee sen mukaan, miten alueen ylijäämämaiten täyttötöyöt etenevät. Hyötykäyttöön toimitettavien materiaalien käsittely tapahtuu niille varatuilla välivarastointialueilla. Risut ja kannot haketetaan, kun niiden varastomäärät ovat niin suuria, että hakettaminen ja hyötykäyttöön toimittaminen on järkevää.

Asfalttijätteen välivarastointialue pohjataan tiiviillä maakerroksella ja merkitään asianmukaisella opastetaululla.

Alueelle haetaan lupaa murskata asfalttijätettä sekä ylijäämämaiten mukana tulevia suurimpia lohkareita. Kun asfalttijätettä ja lohkareita on kertynyt alueelle tarvittava määrä, paikan päälle tuodaan murskauskone. Murskaus tehdään siirrettävillä murskauskoneilla, joihin materiaali syötetään koneellisesti. Murskauksen aikana seurataan silmämääräisesti valmiin tuotteen raekokoa.

Murskauksesta voi syntyä melu- ja pölypäästöjä. Asfalttijätettä ja lohkareita murskataan arviolta noin 15–30 päivänä vuodessa.

Haravointi- ja puutarhajätettä kompostoidaan aumakompostointina alueella. Haravointi- ja puutarhajätettä vastaanotetaan pääsääntöisesti hakijan omista alueiden- ja kiinteistönhoidon kohteista. Toiminta-alueelle ei järjestetä yleistä haravointi- ja puutarhajätteen vastaanottoa. Puutarhajäte kompostoitaisiin aumassa, joka käännetään kerran vuodessa. Valmista multaa komposti tuotaisi hakijan mukaan 3-4 vuoden kierrolla. Kompostin pohja perustettaisiin tiiviistä savi- ja moreenikerroksesta. Pintakerros muotoiltaisiin siten, että valumavedet johdetaan avo-ojaan, josta ne virtaavat laskeutusaltaan kautta maankaatopaikan ympärysojaan ja siitä edelleen metsäojaan. Kasviperäinen valmis komposti käytetään hyödyksi maankaatopaikan maisemoinnissa.

Täyttösuunnitelma

Täyttö suoritetaan päätypenkkana ja luiskat muotoillaan maksimissaan kaltevuuteen 1:3. Maatäytön paksuus tulee olemaan 1-13 metriä ja lopullinen täytötaso +150 N2000. Pintavedet ohjataan alueen pohjois-, etelä- ja länsiosasta kaivettuihin piiriojiin.

Penkereeseen ei sijoiteta asfalttijätteitä tai muita epäpuhtaita maa-aineksia. Luiskien muotoilu ja alueen maisemointi metsitystä varten aloitetaan sitä mukaan, kun täyttö etenee suunnitelman mukaiseen tasoon ja paikkaan. Puiden istutus voidaan aloittaa tämän jälkeen vaiheittain, kun riittävän suuri alue on muotoiltu istutuksen edellyttämään kuntoon.

Materiaalien hyötykäyttö

Alueelle loppusijoitettavat maa-ainekset ovat pääasiassa rakennustyömailta poistettuja hyödyntämiskelvottomia maa-aineksia. Edelleen hyötykäyttöön toimitetaan asfalttia, risuja ja kantoja. Asfalttia hyödynnetään kunnan kadunrakentamiskohteissa, joissa voidaan hyödyntää asfaltin kantavuusominaisuuksia. Risuista ja kannoista koostuva hake toimitetaan Laukaan kunnan vapaa-aikatoimen ylläpitämille ulkoilureiteille tai energiakäyttöön. Haravointi- ja puutarhajäte kompostoidaan alueella, jonka jälkeen valmista multaa käytetään kaatopaikan maisemointiin pintakerrosmateriaalina.

Vedenhankinta ja vesienkäsittely

Maankaatopaikalla ei tarvita käyttövetä eikä viemärointiä. Alueella muodostuvat pintavedet ohjataan ympärysojiin, joiden kautta pintavedet johdetaan alueen länsireunasta lähtevään ojaan. Ojaverkosta pitkin vedet kulkeutuvat Peätäälampeen ja edelleen Lahnajärveen.

Liikenne ja liikennejärjestelyt

Alueelle liikennöidään samoja reittejä pitkin kuin voimassa olevan luvan mukaisessa toiminnassa. Ajoneuvoliikenne tapahtuu Haukilammentietä pitkin maankaatopaikalle. Liikenteen määrä on suurimmillaan keväällä ja kesällä ja ajoittuu pääasiassa kello 07:00–16:00 väliselle ajalle. Risuja sekä puutarha- ja haravointijätettä voidaan tuoda alueelle iltaisin pientuojien peräkärryillä.

Maankaatopaikalla käytetään kaivinkoneita, puskutraktoreita ja pyöräkoneita tarvittava määrä. Lisäksi kantojen ja risujen käsittelyssä käytetään siirrettävää haketinta sekä asfalttijätteen että kiviaineksen murskauksessa siirrettävää

murskausyksikköä. Edellä esitettyjä työkoneita käytetään alueella ympäri vuoden tarpeen mukaan. Tämän hakemuksen mukaiset muutokset eivät vaikuta merkittävästi liikennemääriin alueella eikä edellytä muutoksia liikennejärjestelyihin tai tieverkkoon.

Kemikaalit ja polttoaineet, niiden varastointi, säilytys sekä kulutus

Maankaatopaikalla työkoneissa käytettäviä poltto- ja voiteluaineita ei säilytetä alueella. Työkoneet tankataan muualla.

Energian käyttö ja arvio käytön tehokkuudesta

Maankaatopaikan energian käyttö on vähäistä, joka koostuu työkoneiden, murskan ja hakettimen polttoainekulutuksesta sekä alueen valaisemiseen ja valvontaan (puomi sekä valvontakamera) käytetystä sähköstä.

Ympäristöriskit ja niiden ehkäiseminen

Merkittävimmät maankaatopaikan toimintaan liittyvät ympäristöriskit liittyvät täyttökerrosten ja luiskien sortumiin, kuljetuksiin, ajoneuvojen öljyvuihin ja pölyämiseen. Maankaatopaikan täyttösuunnitelman muutos ei vaikuta juurikaan esitettyihin riskeihin ja niiden ehkäisemiseen. Muutokset eivät aiheuta uudenlaisia ympäristöriskejä.

YMPÄRISTÖKUORMITUKSEN VÄHENTÄMINEN SEKÄ YMPÄRISTÖVAIKUTUKSET

Maaperä

Maankaatopaikka sijaitsee Kalliolanmäen ja Kettukankaan välisessä notkelmassa. Maankaatopaikan alueella ei ole suoritettu maaperätutkimuksia ennen alueen käyttöönottoa. Täytetty notko on ollut soistuvaa rahkasammaleista metsikköä. Pohjoispuolella oleva mäki/rinne on alustavien selvitysten mukaan lähinnä moreenia. Pintakerroksena on 1–2 m paksuinen hienohiekkakerros.

Maankaatopaikalle suunniteltujen muutosten ei arvioida aiheuttavan muutoksia maaperän laatuun nykytilanteeseen verrattuna, sillä vastaanotettavat jätejakeet ja niille varatut alueet pysyvät muuttumattomina. Alueella ei säilytetä poltto- tai voiteluaineita eikä huolleta koneita. Pölynhallinnassa ei käytetä suolaa tai kemikaaleja.

Pohja- ja pintavedet sekä viemärointi

Maankaatopaikan pohjois-, etelä- ja länsipuolella kulkevat suotovesiojat. Suotovesiojien kautta pintavedet ohjataan alueen länsireunasta lähtevään ojaan. Ojaverkostoa pitkin vedet kulkevat Petäälampeen ja edelleen Lahnajärveen. Alue ei sijaitse pohjavesialueella ja lähin pohjavesialue sijaitsee noin 2,5 km etäisyydellä alueen pohjoispuolella. Maankaatopaikalta tuleva vesistökuormitus on vähäistä, koska alueelle ajetaan ainoastaan puhtaita maa-aineksia. Ennen Petäälampeen päätymistä suotovedet ovat kulkeutuneet ojaverkostossa yli kahden kilometrin matkan. Täytön yhteydessä huolehditaan, ettei maankaatopaikan alueelle pääse syntymään vettä kerääviä painanteita ja tarvittaessa alueen pinta muotoillaan hieman länteen päin kallistuvaksi. Alueella ei ole tarvetta viemäroinnille.

Voimassa olevan ympäristöluvan lupamääräysten mukaisesti puretun asfaltin varastointipaikka on pohjattu tiiviillä maakerroksella maaperän ja pohjaveden suojelemiseksi. Myös kompostin pohjalla on tiivis maakerros maaperän ja

pohjaveden suojelemiseksi. Kompostoinnista syntyvät valumavedet ohjataan laskeutusaltaan kautta suotovesiojiin. Laskeutusaltaaseen jää valumavesien sisältämä mahdollinen kiintoaines. Pintavesien tilaa seurataan säännöllisesti lupamääräysten edellyttämällä tavalla. Näytteenoton avulla voidaan seurata ja saada selville mahdollisesti maankaatopaikkatoiminnasta aiheutuvia vaikutuksia.

Tämän ympäristöluvan muutoshakemuksen myötä maankaatopaikan toiminta, luonne ja laatu ei merkittävästi muutu. Täyttökorkeuden muutoksen tai haravointi- ja puutarhajätteiden kompostoinnin ei arvioida vaikuttavan nykyiseen vedenhallintaan eikä tarkkailun muutoksille nähdä tarvetta.

Ilma ja ilmanlaatu

Maankaatopaikalta aiheutuu hajapäästöjä ilmaan massojen kuljetuksista alueelle, maansiirtotöistä, välivarastoinnista alueella sekä haketuksesta. Päästöt koostuvat lähinnä pölystä ja pakokaasuista. Lähin asuinkiinteistö sijaitsee noin 200 metrin etäisyydellä maankaatopaikasta.

Maamassat kunnan kohteista tuodaan alueelle heti kaivamisen jälkeen, jolloin massojen käsittelystä aiheutuva pölyhaitta on vähäinen. Tarvittaessa alueella kastellaan maamassoja pölyhaittojen vähentämiseksi. Haukilammen tietä suolataan Laukaan kunnan kunnossapidon toimesta keväisin MgCl₂-hiutalesuolalla, jota levitetään enintään 1 t / km. Toiminta-alueella ei käytetä suolaa tai muita kemikaaleja pölyämisen estämiseksi.

Melu ja tärinä

Melua aiheutuu autojen ja työkoneiden äänistä maamassoja kuljetettaessa ja aluetta hoidettaessa pääasiassa arkisin klo 7-16 välillä. Risut ja puutarha- ja haravointijätteet tuodaan alueelle pääasiassa henkilöautojen peräkärriyllä. Lähimmät asuinkiinteistöt sijaitsevat noin 200 m etäisyydellä etelään maankaatopaikka-alueesta Jyväskylätien ja Jyväskylä-Haapajärviradan varressa. Aiheutuvan melun ei katsota aiheuttavan merkityksellistä haittaa lähimmälle asutukselle. Alueella on murskattu asfaltti- ja kiviaineksia ympäristösuojelulain 118 § mukaisella väliaikaisella meluilmoituksella. Murskaustoiminta on kestänyt korkeintaan 30 vrk. Toiminnasta johtuvasta melusta ei ole tähän mennessä tullut valituksia tai huomautuksia.

Kunta hakee lupaa asfaltti- ja kiviainesten murskaukseen, jota tehtäisiin noin 15-30 päivää vuodessa loma-aikojen ulkopuolella. Toiminta ei oleellisesti muutu nykyisestä. Murskaus voidaan tehdä ylijäämämaa-aines kasojen vieressä, jolla estetään melun leviämistä lähimpiin häiriintyviin kohteisiin maankaatopaikan eteläpuolella. Kunta voi tarvittaessa selvittää melutason, mikäli kyseinen toimenpide osoittautuu tarpeelliseksi. Mahdollisia tärinästä aiheutuvia haittoja ei alueella tule olemaan.

Toiminnasta aiheutuva melu, liikenne mukaan luettuna, ei saa ylittää asumiin käytettävillä alueilla ulkona melun A-painotetun ekvivalenttitason (LA_{eq}) päiväohjearvoa (klo 7–22) 55 dB lähimmissä häiriintyvissä kohteissa. Melutasot eivät nykyisen toiminnan aikana ylity. Koska toiminnan laajuus ja luonne eivät tämän muutoshakemuksen mukaisesti oleellisesti muutu, ei niiden arvioida ylittävän jatkossakaan. Mikäli melutasot ylittyvät, toiminnanharjoittaja ryhtyy nopeisiin toimenpiteisiin meluhaitan vähentämiseksi.

Luonto ja luonnonsuojeluarvot

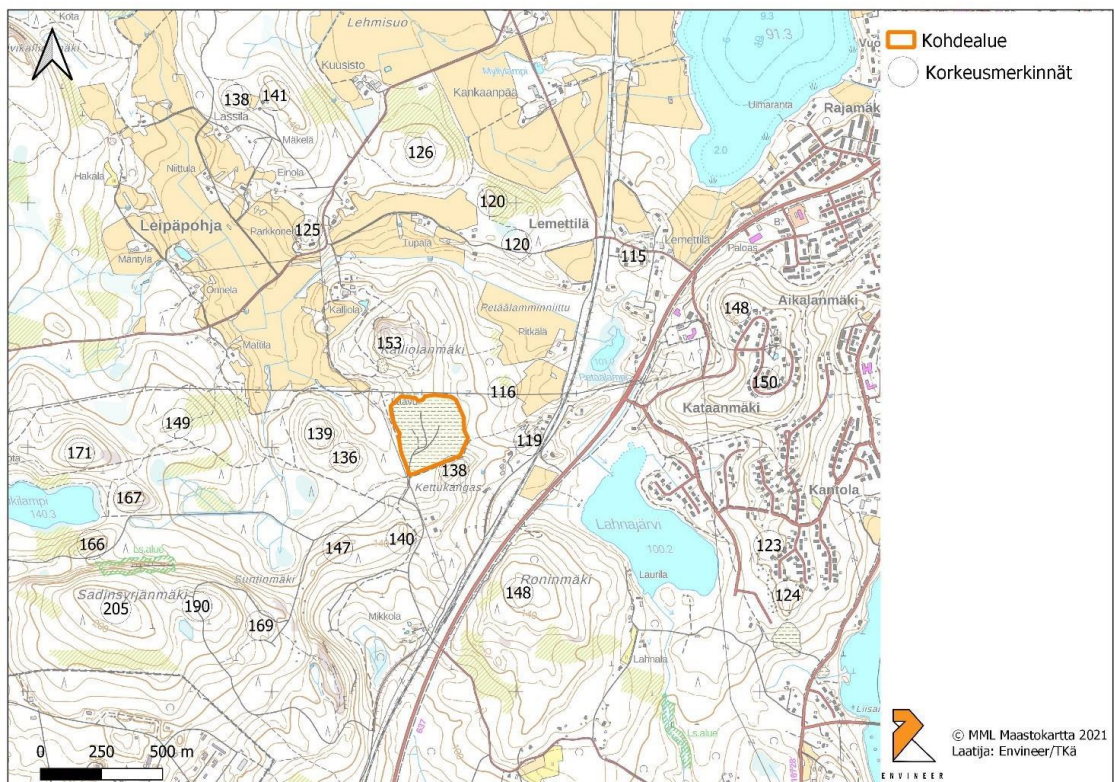
Alueen vaikutuspiirissä ei ole merkittäviä luontokohteita tai luonnonsuojeluarvoja, joihin täyttötoiminnalla olisi vaikutuksia. Alue maisemoidaan ja metsitetään toiminnan päättyessä.

Liikenne

Toiminnan laajuus ei muutu merkittävästi nykyisestä. Liikennemäärät tulevat pysymään samalla tasolla kuin nykytilanteessa. Maankaatopaikan täyttökorkeuden muutoksella ja haravointi- ja puutarhajätteiden kompostoinnilla ei arvioida olevan nykyisestä merkittävästi poikkeavia liikennevaikutuksia.

Maisema

Rantasen maankaatopaikan ympäristö on tyypillistä pienipiirteistä keskisuomalaista maisemaa, jota hallitsee kumpuileva metsämaisema. Peltoaukeat painottuvat vesistöjen varrelle ja asutus mäkien rinteisiin. Rantasen maankaatopaikka ei näin merkittävästi erotu kaukomaisema, koska sen laki jää pääosin viereisten mäkien taakse. Kuten alla kuvassa (**Kuva 8**) on esitetty, viereisten mäkien maanpinta on maankaatopaikan laen tasolla. Laki saattaa täyden loppuvaiheessa näkyä puunlatvojen yläreunassa koillisen suuntaan Jyväskylän-Haapajärviradalle, mutta ei merkittävästi muuta maisemaa. Maankaatopaikan täytyessä ja maisemoinnin päätyttyä maankaatopaikka ei enää erotu muusta maisemakuvasta.



Kuva 8. Rantasen maankaatopaikan ympäristön maanpinnan korot.

Yleinen viihtyvyys ja ihmisten terveys

Maankaatopaikkaa kiertää ulkoilureitti ja sen varrella on laavu. Ulkoilureitin ja maankaatopaikan välissä on voimassa olevassa lupahakemuksessa esitetyn

lupaehdon mukainen riittävä puustoinen suojavyöhyke. Lisäksi maankaatopaikan toiminnan ei arvioida aiheuttavan haittaa aluetta kiertävän reitin käytettävyydelle ja virkistyskäytölle. Maankaatopaikan alueen virkistyskäyttömahdollisuudet eivät suunniteltujen muutosten myötä muutu.

Nykyiselläänkin melu-, ilma- ja vesistö päästöt ja niiden vaikutukset minimoidaan ympäristöluvan edellyttämällä tavalla, joten maankaatopaikan täyttökorkeuden muutoksella ei arvioida olevan nykyisestä merkittävästi poikkeavaa vaikutusta ympäristöön tai yleiseen viihtyvyyteen.

PARAS KÄYTTÖKELPOINEN TEKNIikka (BAT) JA YMPÄRISTÖN KANNALTA PARAS KÄYTÄNTÖ (BEP)

BAT-arvio

Paras käyttökelpoinen tekniikka (BAT) on määritelty ympäristönsuojelulaissa ja sillä tarkoitetaan mahdollisimman tehokkaita ja kehittyneitä, teknisesti ja taloudellisesti toteuttamiskelpoisia tuotanto- ja puhdistusmenetelmiä. Parhaalla käyttökelpoisella tekniikalla tarkoitetaan myös toiminnan suunnittelu-, rakentamis-, ylläpito-, käyttö-, sekä lopettamistapoja, joilla voidaan ehkäistä toiminnan aiheuttama ympäristön pilaantuminen tai tehokkaimmin vähentää sitä.

Jätteenkäsittelyn BAT-päätelmät (komission täytäntöönpanopäätös (EU) 2018/1147, ns. WT BAT-päätelmät) koskevat päätelmissä erikseen määriteltyjä jätteenkäsittelytoimintoja. Rantasen maankaatopaikka ei ole ympäristönsuojelulain tai BAT-päätelmien mukainen laitos, eikä jätteenkäsittelyn BAT-päätelmiä siten sovelleta hakemuksen mukaiseen toimintaan. Ympäristönsuojelulain 53 §:ssä on esitetty parhaan käyttökelpoisen tekniikan periaatteet yleisesti.

Maankaatopaikan toiminnassa ei synny merkityksellisiä määriä jätettä. Alueella syntyvää hakea voidaan hyödyntää esimerkiksi pururatojen rakentamisessa tai bioenergian tuotannossa. Välivarastoitavaa asfalttia voidaan hyödyntää tienrakennuksessa tai toimittaa jatkojalostettavaksi. Voidaan todeta, että maankaatopaikan toiminta edistää kiertotaloutta. Toiminnassa ei käytetä kemikaaleja, lukuun ottamatta työkoneiden vaatimia kemikaaleja, kuten voiteluaineita. Myös syntyvät päästöt ovat vähäisiä. Päästöjä ja niiden vähentämistä on käsitelty päästötyypeittäin kappaleissa 7 ja 8.

Ylijäämämaiden ainoa käyttökelpoinen käsittelytapa on läjitys, joten toiminnan voidaan katsoa edustavan parasta käyttökelpoista tekniikkaa. Maankaatopaikan ja välivarastointialueen suunnittelussa ja investoinneissa hyödynnetään tekniikan ja luonnontieteen kehitystä.

BEP-arvio

Maankaatopaikan ja välivarastointialueen toiminnot edustavat paitsi parhaan käyttökelpoisen tekniikan, myös ympäristön kannalta parhaan käytännön periaatteita. Risuja ja kantoja murskaamalla, haravointi- ja puutarhajätteiden kompostoinnilla sekä asfaltin hyötykäyttöä edistämällä edistetään kiertotaloutta ja vähennetään neitseellisen materiaalin tarvetta rakennushankkeissa. Maankaatopaikan vaikutukset ympäristöön ovat vähäisiä.

Arvio päästöjen vähentämistoimien ristikkäisvaikutuksista

Parhaan käyttökelpoisen tekniikan ja ympäristön kannalta parhaan käytännön mukaisilla toimenpiteillä vähennetään jo lähtökohtaisesti vähäisiksi arvioituja vaikutuksia ympäristöön. Hakemuksen ja suunnitelmien mukaisilla päästöjen vähentämistoiminnoilla ei arvioida olevan ristikkäisvaikutuksia.

JÄTTEEN KÄSITTELYN SEURANTA- JA TARKKAILUSUUNNITELMA

Kappaleessa esitetään Rantasen maankaatopaikan ja välivarastointialueen jätelain (646/2011) 120 §:n ja jäteasetuksen 25 §:n mukainen jätteen käsittelyn seuranta- ja tarkkailusuunnitelma. Jätejakeita otetaan vastaan vuosittain yhteensä enintään 49 000 tonnia, josta ylijäämämaa-aineksia on enintään 47 000 t, risuja 660 t, kantoja 660 t, asfalttia 20 t ja puutarha- ja haravointijätettä 660 t.

Käsiteltäväksi hyväksyttävät jätteet

Maankaatopaikalle loppusijoitetaan maanrakentamisessa syntyviä puhtaita ylijäämämaita ja käsitellään risuja ja kantoja hakettamalla. Lisäksi alueella välivarastoidaan asfalttia sekä kompostoidaan haravointi- ja puutarhajätteitä. Alueelle vastaanotettavat materiaalit ovat pääasiassa peräisin Laukaan kunnan omilta työmailta. Alueelle vastaanotetaan myös pientuojien risukuormia. Talvisin alue toimii lumenkaatopaikkana.

Jätteiden vastaanotto ja tarkastukset

Maankaatopaikalle vastaanotettavien ylijäämämaiden laatu selvitetään ennen sijoittamista loppusijoitusalueelle. Maankaatopaikalle kuulumattomien maainesten ohjautuminen alueelle ehkäistään valvonnalla. Suurin osa maaineksista tulee alueelle Laukaan kunnan omista rakennushankkeista, jolloin maainesten alkuperä on selvillä. Tarvittaessa jätteen haltija laatii jätelain 121 §:n mukaisen siirtoasiakirjan. Siirtoasiakirja sisältää tarpeelliset tiedot jätteen lajista, laadusta, määrästä, alkuperästä, toimituspaikasta ja -päivämäärästä sekä kuljettajasta. Käsiteltävien ja varastoitavien materiaalien laadunvalvonta tapahtuu valtioneuvoston asetuksessa eräiden jätteiden hyödyntämisestä maanrakennuksessa annettujen säännösten mukaisesti.

Alueelle asennettiin vuonna 2012 puomi, jonka yhteydessä on myös valvontakamera. Puomin avaamiseksi tarvitaan avainpanti, joka pitää noutaa kunnanviraston neuvonnasta. Avainpantin avulla voidaan seurata maankaatopaikalle tuotujen kuormien lukumäärää ja kuormien tuojaa. Maankaatopaikan käyttöä valvotaan myös viikoittain tapahtuvilla tarkastuskäynneillä.

Käsittelyprosessit

Välivarastointi

Risuja ja kantoja välivarastoidaan niille osoitetuilla alueilla. Viipymä alueella on enintään vuosi.

Maankaatopaikalla välivarastoidaan myös myöhemmin kadunrakennuskohdeissa hyödynnettävää asfalttijätettä. Varastointialue pohjataan tiiviillä maakeroksella ja merkitään asianmukaisella opastetaululla.

Haketus

Haketuksessa käsiteltävien materiaalin palakokoa pienennetään niiden kierrätyksen, hyötykäytön tai muun tarvittavan käsittelyn mahdollistamiseksi. Haketusta käytetään risujen ja kantojen käsittelyssä. Haketus tehdään siirrettävällä haketusyksiköllä, johon materiaali syötetään koneellisesti. Haketuksen aikana prosessia seurataan silmämääräisesti.

Murskaus

Alueelle vastaanotetaan myöhemmin kadunrakennuskohteissa hyödynnettävää asfalttijätettä. Lisäksi alueelle vastaanotetaan ylijäämämaa-ainesten mukana tulevia suurempia kiviaineksia.

Murskausta käytetään erityisesti asfalttijätteen sekä isompien kiviainesten käsittelyssä. Kun asfalttijätettä ja kiviaineksia on kertynyt alueelle tarvittava määrä, paikan päälle tuodaan murskaussyksikkö. Murskaus tehdään tiiviillä maaineksilla täytetyllä pohjalla siirrettävillä murskaussyksiköillä, joihin materiaali syötetään koneellisesti. Murskauksen aikana seurataan silmämääräisesti valmiin tuotteen raekokoa. Murskauksesta voi syntyä melu- ja pölypäästöjä. Asfalttijätettä ja kiviaineksia murskataan arviolta noin 15–30 päivänä vuodessa.

Kompostointi

Alueelle vastaanotetaan kunnan omista alueiden- ja kiinteistönhoidon kohteista syntyvää haravointi- ja puutarhajätettä. Toiminta-alueelle ei järjestetä yleistä haravointi- ja puutarhajätteen vastaanottoa. Puutarhajäte kompostoidaan aumassa, joka käännetään kerran vuodessa. Valmista kompostia tulee 3-4 vuoden kierrolla. Kompostoinnista syntyvät hulevedet ohjataan laskeutusaltaan kautta alueen ympärysojiin, joista ne laskevat alueen pohjoisreunan metsäojaan. Valmis komposti hyödynnetään maankaatopaikan maisemoinnissa.

Loppusijoitus

Loppusijoitettavia jätteitä ovat ylijäämämaat, joille ei ole osoitettavissa hyötykäyttöä. Loppusijoitettavat jätteet ovat laadultaan tai määrältään pääosin sellaisia, ettei niitä voida käsitellä muutoin tai käsittely ei ole teknistaloudelliset näkökohdat huomioiden perusteltavissa.

Käsittelyssä syntyvät jätteet

Maankaatopaikan toiminnassa syntyy vain hyvin vähän jätettä. Jätettä voi syntyä, jos vastaanotettavien materiaalien seassa on sinne kuulumatonta jätettä. Siten käsittelyssä syntyvien jätteiden tarkkailulle tai erilliselle laadun selvittämiselle ei ole tarvetta. Rantasen maankaatopaikalla mahdollisesti syntyvät jätteet kerätään, lajitellaan ja kuljetetaan asianmukaiselle käsittelylaitokselle.

Päästöjen ja syntyvien jätteiden tarkkailu

Käyttötarkkailu

Maankaatopaikan hoidosta vastaa Laukaan kunnan teknisen palvelualueen yhdyskuntatekniset palvelut -yksikkö. Alueen käyttöä seurataan valvontakameran avulla sekä viikoittain tapahtuvilla tarkastuskäynneillä. Tällöin valvotaan, ettei alueelle tuoda sinne kuulumattomia jätteitä, läjitys tapahtuu suunnitellulla tavalla ja että välivarastoitavat ainekset puretaan niille tarkoitetuille paikoille. Tuotujen maamassojen määrää seurataan sähköisen avainpantin avulla.

Maankaatopaikalle johtavan tien varteen on pystytetty informaatiotaulu, josta ilmenee alueen käyttötarkoitus ja aikataulut.

Pinta- ja pohjaveden tarkkailu

Alueelle läjitetään ainoastaan puhtaita maa-aineksia, siten pinta- ja suotovesien jatkuva tarkkailu ei ole tarpeen. Pinta- ja pohjavesiä tarkkaillaan voimassa olevan luvan perusteella seuraavasti:

Toiminnanharjoittajan ottaa alueelta lähtevästä avo-ojasta pintavesinäytteen viiden vuoden välein. Näytteestä analysoidaan fekaaliset koliformit, pH, sähkönjohtavuus, väri, sameus, kiintoaine, CODMn, NO₃-N, NH₄-N, kok-P, kloridi, mineraaliöljyt ja haituvat hiilivedyt. Tulokset toimitetaan valvontaviranomaiselle.

Toiminnanharjoittajan selvittää kiinteistöjen ■■■■ ja ■■■■ talousvesikaivojen sekä läheisen lähteen vedenlaadun viiden vuoden välein. Näytteistä analysoidaan E.coli, koliformiset bakteerit, sameus, väri, pH, rauta, KMnO₄, ammonium, mangaani, nitraatti, nitriitti, kloridi ja sähkönjohtavuus. Kiinteistön ■■■■ kaivovedestä tutkitaan kertaluontoisesti samanaikaisesti kloridipitoisuus. Tulokset toimitetaan valvontaviranomaiselle.

Tämän hakemuksen toiminnan muutos ei vaikuta juurikaan toiminnan laajuuteen tai laatuun. Siten toiminnanharjoittaja esittää, että pinta- ja pohjavesien tarkkailua jatketaan olemassa olevan luvan mukaisesti.

Raportointi

Maankaatopaikalle kuormia tuovat kuljettajat hakevat kunnan viraston neuvonnasta avainpantin, jonka avulla puomi toimii. Teknisen toimiston henkilökunta voi seurata panttiin liitetyn sovelluksen avulla kuormien toimittajan ja kuormien lukumäärän. Ohjelmasta tulostetaan raportti, jonka mukaan laskutus hoidetaan. Raportista voidaan eritellä kunnan rakennustyömailta tulevat ja muut yksityisiltä rakennustyömailta tulevat kuormat. Raportit toimitetaan vuosittain valvontaviranomaiselle, joista selviää kaatopaikalle ajettujen maamasojen määrä, kuormien lukumäärä sekä mahdolliset poikkeustilanteet.

Toiminta häiriö-, poikkeus- ja vaaratilanteissa

Maankaatopaikan toiminta järjestetään siten, että häiriöt, onnettomuudet ja poikkeukselliset tilanteet pyritään suunnitelmallisesti ennakoimaan ja estämään. Toiminta häiriö-, poikkeus- ja vaaratilanteissa suunnitellaan etukäteen ja henkilökunta perehdytetään niihin. Hakemuksen mukaiset muutokset eivät lisää tai aiheuta uusia riskejä.

Merkittävimmät maankaatopaikan toimintaan liittyvät ympäristöriskit liittyvät täyttökerrosten ja luiskien sortumiin, kuljetuksiin, ajoneuvojen öljyvuootoihin ja pölyämiseen. Pieni mahdollisuus on myös, että maankaatopaikalle ohjautuu tahattomasti sinne kuulumattomia jätteitä.

Täyttökerrosten ja luiskien sortumia sekä muita rakenteellisia vaurioita pyritään ehkäisemään ennalta suunnitelluilla työtekniikoilla sekä antamalla selkeät ohjeet työtavoista maakaatopaikalla toimiville. Loppusijoitusalueen ja välivarastointialueen rakenteen kuntoa seurataan jatkuvasti käyttötarkkailun yhteydessä. Täytön edetessä läjitysalueen pohjalla olevaa välivarastointialuetta käytetään vain niin kauan, kuin se on työturvallisuuden kannalta mahdollista. Työs-

kentelyturvallisuutta alueen pohjalla edistetään riittävillä luiskakaltevuuksilla. Työn aikana ilmenneet painumat ja mahdolliset muut rakenteen vauriot korjataan välittömästi. Kuljetuksista aiheutuvat riskit liittyvät lähinnä työmaateiltä yleiselle tielle liittymisiin, työmaalle saapumisiin ja raskaalla kalustolla maantiellä liikennöintiin. Työmaaliikenteestä aiheutuvia riskejä voidaan vähentää noudattamalla varovaisuutta liityttäessä työmaatieltä yleiselle tielle ja käännytessä yleiseltä tieltä työmaatielle, noudattamalla nopeusrajoituksia niin yleisillä teillä kuin työmaateilläkin sekä turvallisuutta parantavilla liikennejärjestelyillä alueella.

Työkoneiden ja autojen öljyvuodot ovat mahdollisia käytön aikaisten vikojen tai koneiden rikkoutumisen seurauksena. Maaperässä öljy voi ilman öljyntorjuntatoimia päästä pohjaveteen saakka vahingon sattuessa. Öljyvuotoja pyritään vähentämään kaluston kunnossapidolla ja hyvällä huollolla. Alueella myös säilytetään öljynimeytykseen soveltuvaa materiaalia mahdollisten öljyvuotojen varalta. Koneita ei huolleta eikä polttoainetta säilytetä alueella.

Pölyäminen voi olla ongelma kesäaikaan kuivalla säällä käsiteltäessä maa-aineksia tai hakettamisen ja alueella liikennöinnin yhteydessä. Myös välivarastointialueella voi tuulisella ja kuivalla säällä syntyä pölyämistä. Pölyämistä voidaan tehokkaasti ehkäistä kastelulla ja tarvittaessa varastokasojen ja saapuvien maa-ainekuormien peittämisellä.

Toiminnan vastuuhenkilöt ja perehdytys

Maankaatopaikalla on nimetty vastuuhenkilö, jonka nimi ja yhteystiedot ovat Laukaan kunnan ympäristönsuojeluviranomaisen tiedossa. Vastuuhenkilöllä on riittävä ammattitaito ja osaaminen tehtävien hoitamiseksi ja henkilö on hyvin perillä ympäristölupapäätöksen lupamääräyksistä. Toiminnanharjoittaja huolehtii vastuuhenkilön riittävästä ja ajantasaisesta koulutuksesta.

VAKUUS

Rantasen maankaatopaikalle on asetettu 10 000 € (alv 24 %) vakuus edellisen ympäristölupapäätöksen mukaisesti. Muutosta vakuuteen ei esitetä.

Hakemuksen liiteasiakirjat

- maankaatopaikan täytön nykytilannekartta
- maankaatopaikan täytön suunnitelmakartta
- täytön leikkauskuvat
- maanomistajaluettelo
- rajanaapurit
- maankaatopaikan seurantataulukko
- Rantasen maankaatopaikan vesitutkimukset
- tiivistelmä yleisölle

LUPAHAKEMUKSEN KÄSITTELY

Lupahakemuksesta tiedottaminen

Hakemuksesta on kuulutettu 10.3. – 19.4.2022 välisenä aikana Laukaan kunnan verkkosivuilla, sekä sen vireilläolosta on tiedotettu asianosaisia 9.3.2022 päivätyllä virkakirjeellä. Kuulutus lupahakemuksen vireilläolosta on julkaistu Laukaa-Konnevesi-lehdessä 10.3.2022.

suunnitelmaa, jonka valvontaviranomainen on hyväksynyt. Mikäli alueelle tuodaan jätettä, jonka vastaanottoa ei ole hyväksytty ympäristöluvassa, on jäte viipymättä toimitettava asianmukaiset luvat omaavaan käsittelyyn, tai jäte on palautettava sen haltijalle.

3. Alueella saa harjoittaa maankaatopaikkatoimintaa arkisin klo 7.00 -22.00, poikkeustapauksissa viikonloppuisin ja arkipyhinä 8.00-16.00 välisenä aikana. Poikkeustapaukset on kirjattava ylös. Kivi- ja puuaineksen sekä asfaltin murskausta ja kantojen ja risujen haketusta saa suorittaa 1.9. – 31.5. välisenä aikana arkisin klo 7:00–18:00 enintään 30 päivää vuodessa.
4. Maankaatopaikan sisääntulotien varressa on oltava opastaulu, jossa on selkeästi nähtävissä alueen käyttötarkoitus ja -ajat sekä yhteyshenkilön yhteystiedot. Maankaatopaikalle johtava tie on varustettava lukittavalla puomilla ja asiaton pääsy ja jätteen luvaton sijoittaminen alueelle on estettävä. Maankaatopaikalle on nimettävä vastuuhenkilö, jonka tulee olla toiminnanharjoittajan palveluksessa ja perillä tehtävistään ja ympäristölupapäätöksessä annetuista määräyksistä. Vastuuhenkilön muuttumisesta on ilmoitettava valvontaviranomaiselle.
5. Aluetta kiertävän ulkoilureitin ja siihen liittyvän laavun ja maankaatopaikan väliin on jätettävä riittävä puustoinen suojavyöhyke. Maankaatopaikan toiminnasta ei saa aiheutua haittaa aluetta kiertävän reitin kunnolle ja virkistyskäytölle. Ulkoilureitin ja maankaatopaikan täyttöpenkereen väliin on jätettävä vähintään 5 metrin tasainen alue.
6. Alueelle maa-aineksen tai kasvijätteen mukana mahdollisesti levinneet Euroopan unionin luetteloon kuuluvat haitalliset vieraslajit tai kansallisesti merkitykselliset haitalliset vieraslajit tulee alueelta tunnistaa ja asianmukaisesti hävittää tai niiden leviäminen estää. Toiminnanharjoittajan on huolehdittava, ettei alueelta siirrettävän maa-aineksen tai käytettävien työkonien mukana pääse leviämään vieraslajeja.

Maankaatopaikkatoiminta

7. Maa-aineksen läjitys ja täyttö on tehtävä hakemuksessa esitetyn suunnitelman mukaisesti. Läjitysalueen rajat tulee merkitä maastoon reunatolpilla. Täytön korkeus saa olla suunnitelman mukaisesti enimmillään +150 N₂₀₀₀. Täyttöalueen luiskien kaltevuus on oltava 1:3 tai loivempi. Maamassojen täyttöalueet ja -suunnat tulee merkitä alueelle selkeästi.

Alueen täyttö on toteutettava siten, että haitat ja vaaratilanteet, kuten sortumat, penkereen puutteellinen vakavuus ja veden lammikoituminen täyttöalueelle estetään ennakolta. Havaitut rakennevauriot on korjattava viipymättä.

8. Yhteensä maankaatopaikalle saa loppusijoittaa 808 000 m³rtr maa-ainesta. Tällä luvalla maankaatopaikalle voidaan sijoittaa maa-aineksia 440 000 m³rtr. Maankaatopaikalle saa loppusijoittaa vain sellaisia aineksia, joita ei voida hyödyntää rakentamisessa tai muussa toiminnassa. Maankaatopaikalle ei saa ottaa vastaan, eikä välivarastoida maa-aineksia sellaisilta alueilta, joita on käytetty ampumaratana, huoltoasema- tai pesulatoimintaan,

romun tai jätteiden käsittelyyn, teolliseen tai muuhun vastaavaan toimintaan, ellei niiden haittomuutta ole etukäteen luotettavasti selvitetty. Maa-aineksen seassa ei saa olla kantoja, risuja, rakennusjätettä, tai muuta jätemateriaalia.

9. Maankaatopaikka on maisemoitava hakemuksessa esitetyn suunnitelman mukaisesti täytön edetessä. Jälkihoidossa on käytettävä tehokkaasti läjitysalueelle tuotuja maamassoja. Jälkihoitotöihin kuuluu täyttöalueen pinnan muotoilu, metsitys sekä tarvittaessa alueen heinittäminen sortumien ja syöpymien ehkäisemiseksi. Käytöstä poistettu maankaatopaikka rakenteineen on pidettävä kunnossa. Alueen tilaa ja rakenteiden kuntoa on seurattava säännöllisin tarkastuksin.

Kiviaineksen, asfaltin ja puuaineksen vastaanotto ja käsittely

10. Maa-ainesten mukana alueelle tulleet kiviainekset, asfalttijäte sekä risut ja kannot tulee välivarastoida omille, niille varatuille ja merkityille paikoille. Maankaatopaikalle ei saa tuoda pelkkiä kiviaineksiä. Risut, kannot ja purettu asfaltti on toimitettava hyötykäyttöön hakemuksen mukaisesti vähintään kerran vuodessa.
11. Puretun asfaltin välivarastointialue on pohjattava tiiviillä maakerroksella hakemuksen liitteenä olevan poikkileikkauskuvan mukaisesti. Alueelle välivarastoitu purettu ja esikäsitelty asfaltti on toimitettava tarvittavat luvat omaavaan hyötykäyttöön.
12. Toiminnasta ei saa aiheutua meluhaittaa lähimmissä melulle altistuvissa kohteissa. Alueen toimintojen melutaso ei saa ylittää lähimmillä vakituiseen asumiseen käytettävillä alueilla ekvivalenttimelutasoa 55 dB (LAeq 7.00–22.00). Maankaatopaikkaa lähimmillä loma-asuntoalueilla ekvivalenttimelutasoa 45 dB (LAeq 7.00–22.00) ei saa ylittää.
13. Kiviaineksen ja asfaltin murskaus on suoritettava hakemuksessa esitetyllä murskauspaikalla ja murskaus tulee suorittaa lähimpään asutukseen nähdessä vähintään 3 metriä korkeiden varastokasojen suojassa. Mikäli murskauspaikka muuttuu, tulee melumallinnus teettää uudelleen. Mikäli melusta valitetaan ja on syytä epäillä, että melun ohjearvot ylittyvät, tulee melut lähimmillä häiriintyvillä kiinteistöillä mitata ulkopuolisen asiantuntijan toimesta. Mikäli melutasot ylittyvät, on toiminnanharjoittajan ryhdyttävä toimenpiteisiin meluhaitan vähentämiseksi.

Haravointi- ja puutarhajätteen vastaanotto ja kompostointi

14. Haravointi- ja puutarhajäte tulee kompostoida hakemuksessa esitetyllä alueella. Kompostointialueen pohja tulee rakentaa tiiviiksi ja nesteitä läpäisemättömäksi hakemuksen liitteenä olevan poikkileikkauskuvan mukaisesti. Kompostointialueen pohjan tulee viettää valuma-altaaseen päin. Kompostointiaumaa tulee kääntää vähintään kaksi kertaa vuodessa ja kompostoinnin käynnistymistä ja edistymistä tulee seurata. Vuosittain vastaanotetut puutarhajätteet tulee aumata omiksi aumoikseen, kutakin aumaa saa kompostoida enintään kolme vuotta. Valmis komposti tulee hyödyntää maankaatopaikan maisemoinnissa tai muussa hyötykäytössä.

Ympäristöhaittojen ehkäiseminen ja jätehuolto

15. Toiminta ja sen jätehuolto on järjestettävä siten, ettei siitä aiheudu maaperän, pinta- tai pohjaveden pilaantumista tai haittaa terveydelle tai ympäristölle, hajuhaittaa, maiseman rumentumista, pölyämistä, epäsiisteyttä tai ympäristön roskaantumista. Pöly- ja melupäästöjä tulee rajoittaa sijoittamalla päästölähteet ympäristön kannalta parhaan käytännön mukaisesti, sekä käyttämällä parasta käyttökelpoista tekniikkaa edustavia päästöjä vähentäviä menetelmiä.

Ympäristön siisteyttä on valvottava ja alue on sen roskaantuessa välittömästi siivottava. Lumen tai maa-ainesten mukana alueelle kuormien mukana kulkeutuneet roskat on siivottava alueelta säännöllisesti. Alueella ei saa varastoida kemikaaleja, polttonesteitä tai öljyjä.

16. Kuljetukset, lastaaminen ja lastin purkamisen sekä alueiden kunnossapito tulee toteuttaa siten, että haitallinen pölyäminen voidaan tehokkaasti estää. Tarvittaessa pölynsidonnassa on käytettävä kastelua. Toiminnasta ei saa aiheutua pölyhaittaa lähimpiin häiriintyviin kohteisiin. Pölyhaittojen vähentämiseksi läjitettäviä maamassoja ja tiestöä on tarvittaessa kasteltava. Suolan käyttö toiminta-alueella pölyämisen estämiseksi on kielletty. Täytön valmistuttua on alueet nurmetettava pölyämisen estämiseksi.

17. Maankaatopaikalta valuvat vedet on johdettava suunnitelman mukaisesti ympärysojiin. Kompostointikentältä syntyvät valumavedet tulee ohjata ojaan laskeutusaltaan kautta. Kiintoaineen määrää laskeutusaltaassa on tarkkailtava ja se on tarvittaessa poistettava. Ojat on pidettävä kunnossa. Ympärysojista tai vesien johtamisesta ei saa aiheutua vettymisongelmia, jäätämishaittaa tai muuta haittaa aluetta kiertävälle ulkoilureitille. Jos maankaatopaikan vesien johtamisesta aiheutuu ravinne- tai kiintoainekuormaa Petäälampeen ja Lahnajärveen, on vesien käsittelyä tehostettava.

BAT, paras käyttökelpoinen tekniikka

18. Luvanhaltijan on oltava riittävästi selvillä toimialansa parhaan käyttökelpoisen tekniikan kehittymisestä ja varauduttava tällaisen tekniikan käyttöönottoon, mikäli se on taloudellisesti kohtuullista.

Tarkkailu ja raportointi

19. Toiminnanharjoittajan on otettava kaatopaikka-alueen purkuputken kohdalta avo-ojasta pintavesinäyte kolmen vuoden välein, ensimmäisen kerran toukokuussa 2023. Näytteestä on analysoitava fekaaliset koliformit, pH, sähkönjohtavuus, väri, sameus, kiintoaine, COD_{Mn}, NO₃-N, NH₄-N, kok-P, kloridi, mineraaliöljyt ja haihtuvat hiilivedyt. Tulokset tulee toimittaa valvontaviranomaiselle.

20. Toiminnanharjoittajan tulee selvittää kiinteistöjen [REDACTED] talousvesikaivojen sekä läheisen lähteen vedenlaatu kolmen vuoden välein, ensimmäisen kerran toukokuussa 2023. Näytteistä on analysoitava E.coli, koliformiset bakteerit, sameus, väri, pH, rauta, KMnO₄, ammonium, man-

gaani, nitraatti, nitriitti, kloridi ja sähkönjohtavuus. Tulokset tulee toimittaa valvontaviranomaiselle välittömästi niiden valmistuttua.

21. Maankaatopaikalle vastaanotetuista, varastoiduista, hyödynnettävistä ja edelleen toimitetuista materiaaleista on pidettävä kirjaa. Kirjapidosta tulee ilmetä:

- loppusijoitettavan maa-aineksen alkuperä, määrä, laatu ja toimittaja
- alueelle vastaanotettujen haravointi- ja puutarhajätteiden sekä asfalttijätteen (josta tulee olla myös siirtoasiakirjat) määrä ja alkuperä
- alueelta jatkokäsittelyyn tai hyödynnettäväksi lähtevien ainesten määrä, laatu ja toimituspaikka
- selvitys täyttösuunnitelman toteutumisesta ja maisemoinnin edistymisestä
- mahdolliset poikkeukselliset tilanteet ja niiden johdosta suoritettujen toimenpiteiden
- tarkkailutiedot

Kirjanpitoa on säilytettävä vähintään kuusi vuotta. Vuosittainen yhteenveto kirjanpitoliedoista on toimitettava valvontaviranomaiselle vuosittain helmikuun loppuun mennessä.

22. Häiriö- tai poikkeustilanteista, jotka ovat aiheuttaneet tai saattavat aiheuttaa huomattavia ympäristöhaittoja, on välittömästi ilmoitettava Laukaan ympäristönsuojeluun. Toiminnanharjoittajan on heti ryhdyttävä toimenpiteisiin haitallisten vaikutusten poistamiseksi tai vähentämiseksi sekä poikkeuksellisten tilanteiden uusiutumisen ehkäisemiseksi.

Toiminnan muuttaminen tai lopettaminen

23. Toiminnan lopettamisesta tai toiminnan olennaisista muutoksista tulee tehdä ilmoitus hyvissä ajoin ennen toimenpiteeseen ryhtymistä Laukaan kunnan ympäristönsuojeluviranomaiselle. Toiminnan muutokselle on tarvittaessa haettava lupa.

24. Toiminnanharjoittajan on hyvissä ajoin, viimeistään kuusi kuukautta ennen toiminnan lopettamista, esitettävä valvontaviranomaisen hyväksyttäväksi suunnitelma vesiensuojelua, ilmansuojelua ja maaperänsuojelua sekä jätehuoltoa koskevista, toiminnan lopettamiseen liittyvistä toimista. Suunnitelman on sisällettävä yhteenveto toiminta-aikana suoritetusta tarkkailusta ja arvioiduista vaikutuksista sekä niiden perusteella tehty esitys tarkkailun jatkumisesta. Luvan saaja vastaa lupamääräysten mukaisesti maankaatopaikka-alueen tarkkailusta ja jälkihoidosta myös toiminnan loputtua vähintään 10 vuoden ajan.

Vakuuden tarkastaminen

25. Toiminnan ja kustannustason muutoksen myötä on aikaisemmin määrättyä vakuuden määrää tarpeen muuttava. Toiminnanharjoittajan on asetettava tämän päätöksen mukaisen toiminnan vakuudeksi Laukaan kunnan lupaja valvontalautakunnalle 20.000 euron vakuus alueen asianmukaisen jätehuollon, seurannan, tarkkailun ja toiminnan lopettamisessa tai sen jälkeen tarvittavien toimien varmistamiseksi. Vakuudeksi hyväksytään takaus, va-

kuutus tai pantattu talletus. Vakuuden tulee olla valvontaviranomaisen hyväksymä ennen tämän päätöksen mukaisen toiminnan aloittamista.

LUPAMÄÄRÄYSTEN PERUSTELUT

Laukaan kunnan ympäristönsuojeluviranomainen katsoo, että kun toimintaa harjoitetaan hakemuksissa esitetyllä tavalla ja noudatetaan annettuja määräyksiä, toiminta täyttää ympäristönsuojelulain, jätelain, naapuruuksuhdelain sekä niiden nojalla annettujen säädösten vaatimukset.

Laukaan kunnan ympäristönsuojeluviranomainen katsoo, että toimittaessa tämän päätöksen mukaisesti, toiminnasta ei aiheudu terveystahaitta, merkittävää muuta ympäristön pilaantumista tai sen vaaraa, maaperän tai pohjaveden pilaantumista, erityistä luonnonolosuhteiden huonontumista, vedenhankinnan tai yleiseltä kannalta tärkeän muun käyttömahdollisuuden vaarantumista toiminnan vaikutusalueella eikä eräistä naapuruuksuhdeista annetussa laissa tarkoitettua kohtuutonta rasitusta naapureille.

Toiminnanharjoittajalla katsotaan olevan toiminnan laajuus ja laatu huomioon ottaen riittävä asiantuntemus. Lausunnossa ja muistutuksessa esitetyt vaatimukset on otettu huomioon lupamääräyksistä ilmenevällä tavalla.

Lupamääräykset 1-2. Ympäristönsuojeluasetuksen 16 §:n mukaan kaatopaikan ympäristöluvassa on oltava määräys kaatopaikan luokasta ja kaatopaikalle sijoitettavaksi hyväksytyyn jätteen määrästä ja lajista. Ympäristönsuojelulain 58 §:n mukaan jätteen käsittely koskeva ympäristölupa voidaan rajoittaa tietynlaisen jätteen käsittelyyn. Maa- ja kiviainekset luokitellaan pilaantumattomiksi, jos niiden haitta-ainepitoisuudet alittavat valtioneuvoston asetuksen 214/2007 maaperän pilaantuneisuuden ja puhdistustarpeen arvioinnista liitteen alemmat ohjeavot.

Hakemuksessa ei ole kuvattu ruoppausmassojen vastaanotettavaa määrää, niiden käsittelyyn varattua tilaa tai rakenteita, eikä suotovesien keräystä ja käsittelyä. Mikäli ruoppausmassoja halutaan maankaatopaikalle sijoittaa, täytyy näistä seikoista esittää tarkempi suunnitelma ja hyväksyttää se valvontaviranomaisella.

Lupamääräys 3. Lupapäätöksessä on määrätty toiminta-ajoista, koska toiminnasta saattaa aiheutua ympäristönsuojelulain 5 §:n 1 momentissa tarkoitettua ympäristön pilaantumiseksi katsottavaa meluhaittaa lähimmille häiriintyvälle kiinteistöille. Tämän johdosta myös murskaus on rajoitettu kesälomakauden ulkopuolelle.

Lupamääräys 4. Maankaatopaikan toiminnasta on järjestettävä riittävä opastus käyttämällä informaatiotauluja. Ilkivallan ja jätteen luvattoman sijoittamisen estämiseksi kulku alueelle on oltava estetty toiminta-aikojen ulkopuolella.

Jätelain 141 §:n mukaan jätteen käsittelylaitoksella tulee olla ammattitaitoinen vastuuhenkilö toiminnan asianmukaista hoitoa, käyttöä, käytöstä poistamista ja niihin liittyvää toiminnan seuranta- ja tarkkailua varten. Vastuuhenkilöllä on oltava tehtävien hoitamiseksi riittävä ammattitaito. Toiminnanharjoittajan on huo-

lehdittävä vastuuhenkilön riittävästä koulutuksesta sekä riittävän informaation antamisesta alueen käyttäjille ja työntekijöille.

Lupamääräys 5. Määräyksellä varmistetaan ulkoilureitin käytettävyys ja se, että alueen soveltuvuus virkistyskäyttöön ei vähene. Viiden metrin suojavajöhykkeellä kaatopaikan penkereen ja reitin välillä varmistetaan reitin käytettävyys ja turvallisuus siinä tapauksessa, että penkereestä luisuu alas kiviä tai maainesta.

Lupamääräys 6. Haitallisten vieraslajien leviämisen estäminen ja hävittäminen on Euroopan unionissa viety lainsäädännön tasolle, jota kaikkien EU:n jäsenvaltioiden on noudatettava. Kansallisesti merkittävistä vieraslajeista on EU-lainsäädäntöön pohjautuvat kansalliset säädökset.

Lupamääräys 7-8. Maa-ainekset on sijoitettava täyttöön suunnitelmallisesti, jotta muiden toimintojen sijoittuminen alueelle mahdollistuu, alue on turvallinen ja täytön edistymistä voidaan seurata. Luvassa on määrätty se maa-aineksen määrä, joka alueelle suunnitelman mukaan on mahdollista sijoittaa. Maa-ainekset tulee syntypaikalta ensisijaisesti ohjata hyötykäyttöön. Luiskakaltevuudet tulee olla suunnitelman mukaiset täytön vakauden turvaamiseksi ja sورتumien ehkäisemiseksi.

Kieltämällä maa-ainesten tuonti sellaisilta alueilta, joilla on harjoitettu mahdollisesti maaperää pilaavaa toimintaa, ehkäistään maanperän ja pohjaveden pilaantumista maankaatopaikka-alueella. Orgaanisten puuperäisten ainesten sijoittamiskiellolla ohjataan niitä hyötykäyttöön, niiden sijoittamisesta täyttöön aiheutuisi ongelmia myös täytön stabiliteetissa. Maa-aineksen seassa ei myöskään saa olla muuta jättemateriaalia, ne tulee tarvittaessa seuloa pois syntypaikalla.

Lupamääräys 9. Määräyksellä on varmistettu, että alueen maisemointi ja jälkihoito tehdään asianmukaisesti ja alue palautuu maisemaan sopivaksi. Jälkihoitossa on käytettävä tehokkaasti alueelle tuotavia maamassoja. Jälkihoitotöihin kuuluu täyttöalueen pinnan muotoilu ja vaiheittainen kasvillisuuden palauttaminen.

Lupamääräykset 10-11. Toiminta tulee olla järjestelmällistä siten, että risut, kannot, purettu asfaltti ja kiviainekset sijoitetaan selkeästi omille merkityille varastopaikoilleen. Varastokasat tulee pitää mahdollisimman pieninä ja siirtää alueelta pois mahdollisimman nopeasti alueen käytön ja kulkuyhteyksien helpottamiseksi. Määräys purettuun asfaltin varastointipaikan pohjaamiseksi on annettu maanperän ja pohjaveden suojelemiseksi.

Lupamääräykset 12-13. Määräykset on annettu mahdollisten meluhaittojen ehkäisemiseksi. Melulle annetut raja-arvot perustuvat valtioneuvoston päätöksen melutason ohjeistoista 993/1992. Määräys mahdollisista mittauksista on annettu valvonnallisista syistä, jotta voidaan varmistua siitä, ettei toiminnasta aiheudu lähiasutukselle meluhaittaa.

Lupamääräys 14. Määräys kompostointialueen rakenteista on annettu maanperän suojaamiseksi ja hulevesien laadun varmistamiseksi. Kompostin hoitoa

koskevilla määräyksillä varmistetaan prosessin toimivuus ja valmiin tuotteen käyttökelpoisuus maankaatopaikan maisemoinnissa.

Lupamääräykset 15-16. Lupamääräyksillä varmistetaan, ettei toiminnasta aiheudu haittaa ympäristölle ja terveydelle, ympäristön roskaantumista, pohjaveden tai maaperän pilaantumisriskiä eikä viihtyisyyden vähentymistä ympäristössä. Toiminnasta ei saa aiheutua ympäristönsuojelulain 16 ja 17 §:n maaperän ja pohjaveden pilaantumista, naapuruussuhdelain 17 § mukaista kohtuutonta haittaa eikä jätelain 72 §:n mukaista roskaantumista tai viihtyvyyden alentumista. Määräys on annettu pölyämishaittojen ehkäisemiseksi. Suolan käyttö on toiminta-alueella kielletty pölyntorjunnassa maaperän- ja pohjaveden suojelemiseksi.

Lupamääräys 17. Lupamääräys on annettu sade- ja sulamisvesien johtamiseksi alueelta hallitusti. Vesien keräily ympärysojiin tulee toteuttaa siten, että se ei aiheuta haittaa viereiselle ulkoilureitille ja laavulle. Vesien johtaminen hallitusti ympärysojiin mahdollistaa toiminnan pintavesiin kohdistuvien vaikutusten selvittämisen. Alapuoliseen vesistöön kohdistuvan ravinne- ja kiintoainekuorituksen välttämiseksi vedet kompostointikentältä tulee johtaa laskuojaan laskeutusaltaan kautta.

Lupamääräys 18. Toiminnanharjoittajalla tulee olla riittävä asiantuntemus alaltaan ja hänen on oltava tietoinen toimintansa ympäristövaikutuksista, ympäristöriskeistä ja haitallisten vaikutusten vähentämismahdollisuuksista. Toiminnanharjoittaja on velvollinen käyttämään parasta teknisesti ja taloudellisesti käyttökelpoista tekniikkaa ja sitä tulee ottaa käyttöön, jos päästöjä voidaan siten olennaisesti vähentää. Lupamääräys on lisätty.

Lupamääräykset 19-20. Pinta- ja pohjavesinäytteiden avulla saadaan selville ja voidaan seurata pinta- ja pohjavesiin kaatopaikkatoiminnasta aiheutuvia mahdollisia vaikutuksia. Määräyksiin on lisätty muistutuksen johdosta kiinteistön ■■■■■kaivosta otettava vesinäyte.

Lupamääräys 21. Raportointia ja kirjanpitoa koskeva määräys on tarpeen viranomaisen tiedonsaannin varmistamiseksi ja valvonnan ja tarkkailun toteuttamiseksi sekä toiminnan ympäristövaikutusten arvioimiseksi.

Lupamääräys 22. Toiminnanharjoittaja on velvollinen ilmoittamaan häiriö- ja poikkeustilanteista valvontaviranomaiselle ja ryhtymään välittömiin toimenpiteisiin tilanteen korjaamiseksi sekä tilanteen toistumisen ehkäisemiseksi. Välitön reagointi on tarpeen ympäristöhaittojen ehkäisemiseksi ja rajoittamiseksi.

Lupamääräys 23. Toiminnan olennainen muuttaminen edellyttää uutta ympäristölupaa. Ilmoituksen perusteella selvitetään, vaatiiko ilmoituksen mukainen muutos uutta lupaa vai luvan tarkistusta.

Lupamääräys 24. Ympäristölupapäätöksessä on annettava määräykset toiminnan lopettamisen jälkeisistä toimista. Toiminnan päätyttyä luvan haltija vastaa edelleen lupamääräysten mukaisesti tarvittavista toimista pilaantumisen ehkäisemiseksi sekä vaikutusten selvittämisestä ja tarkkailusta. Käytöstä poistettu maankaatopaikka rakenteineen on pidettävä kunnossa. Jätteiden vas-

taanoton loputtua käytetty paikka on saatettava sellaiseen kuntoon, ettei siitä aiheudu haittaa tai vaaraa terveydelle tai ympäristölle.

Lupamääräys 25. Ympäristönsuojelulain 59 §:n mukaan jätteen käsittelytoiminnan harjoittajan on asetettava vakuus asianmukaisen jätehuollon, seurannan tarkkailun ja toiminnan lopettamisessa tai sen jälkeen tarvittavien toimien varmistamiseksi. Ympäristönsuojelulain 61 §:n mukaan vakuudeksi hyväksytään takaus, vakuutus tai pantattu talletus. Vakuussumman suuruutta arvioitaessa on otettu huomioon maisemoinnin ja ympäristövaikutusten seurannan kustannukset, sekä alueella varastoitavan jätteen määrä. Vakuuden summa on tarkastettu muutoshakemuksen mukaista toimintaa sekä nykyistä hintatasoa vastaavaksi.

LUVAN VOIMASSAOLO

Tämä päätös on voimassa toistaiseksi. Toiminnan päästöjä tai niiden vaikutuksia lisäävään tai muuhun olennaiseen toiminnan muuttamiseen on haettava ympäristölupa.

LUPAA ANKARAMMAN ASETUKSEN NOUDATTAMINEN

Jos valtioneuvoston asetuksella annetaan ympäristönsuojelulain tai jätelain nojalla jo myönnetyn luvan määräystä ankarampia säännöksiä tai näistä poikkeavia säännöksiä luvan tai ilmoituspäätöksen voimassaolosta tai tarkistamisesta, asetusta on luvan tai ilmoituspäätöksen estämättä noudatettava.

KORVATTAVA PÄÄTÖS

Tämä päätös korvaa Laukaan kunnan lupalautakunnan 5.10.2017 myöntämän ympäristölupapäätöksen Dnro 587/11.01.00/2017.

PÄÄTÖKSEN TÄYTÄNTÖÖNPANO

Päätös on voimassa sen saatua lainvoiman.

PÄÄTÖKSESTÄ TIEDOTTAMINEN

Laukaan lupa- ja valvontalautakunta tiedottaa päätöksen antamisesta julkaisemalla kuulutuksen ja päätöksen Laukaan kunnan verkkosivuilla (www.laukaa.fi).

SOVELLETUT SÄÄNNÖKSET

Ympäristönsuojelulaki YSL (527/2014): 6, 7, 8, 11, 14-17, 20, 27, 29, 42-44, 48, 49, 52, 53, 58, 59-62, 66, 70, 87, 89, 94, 134, 170, 190, 191, 205 §:t
Ympäristönsuojeluasetus (713/2014): 2 § kohta 12a, 8, 16, 20 §:t
Laki eräistä naapuruussuhteista (1920/26): 17 §
Jätelaki (2011/646): 8,13, 29, 72, 73, 118-121, 141 §:t
Valtioneuvoston päätös melutason ohjearvoista (993/1992): 2§
Valtioneuvoston asetus jätteistä (978/2021): 36, 40, 41 §:t
Laki vieraslajeista aiheutuvien riskien hallinnasta (1709/2015) 3-5 §:t

Valtioneuvoston asetus vieraslajeista aiheutuvien riskien hallinnasta
(704/2019) 1 § ja liite B
Laukaan kunnan ympäristönsuojeluviranomaisen maksutaksa (Lupa- ja val-
vontalautakunta
22.2.2022 §21)

KÄSITTELYMAKSU JA SEN MÄÄRÄYTYMINEN

Lupapäätöksestä peritään Laukaan kunnan ympäristönsuojeluviranomaisen
voimassa olevan maksutaksan 3 §:n mukainen maksu, joka on **400 €**.

Viivästyneestä maksusta peritään kulloinkin voimassa olevaa viivästyskorkoa
korkolain (633/1982) 4 §:n 3 momentissa tarkoitetun korkokannan mukaan.

MUUTOKSENHAKU

Tähän päätökseen saa hakea muutosta valittamalla Vaasan hallinto-
oikeuteen. Valitus osoitetaan Vaasan hallinto-oikeudelle ja toimitetaan Lau-
kaan kunnan kaavoitus- ja rakennuslautakunnalle. Valitusaika päättyy
16.12.2022.

Muutosta lupapäätökseen voivat hakea hakija ja ne, joiden oikeutta tai etua
asia saattaa koskea, sekä rekisteröity yhdistys tai säätiö, jonka tarkoituksena
on ympäristön-, terveyden- tai luonnonsuojelun taikka asuinympäristön viihtyi-
syyden edistäminen ja jonka toiminta-alueella kysymyksessä olevat ympäristö-
vaikutukset ilmenevät; toiminnan sijaintikunta tai muu kunta, jonka alueella
toiminnan ympäristövaikutukset ilmenevät; alueellinen ELY-keskus sekä toi-
minnan sijaintikunnan ja vaikutusalueen kunnan ympäristönsuojeluviranomai-
set sekä ne viranomaiset, joiden tehtävänä on valvoa asiassa yleistä etua.

Valitusosoitus on liitteenä.

JAKELU

Päätös

Hakijalle

Jäljennös päätöksestä

Keski-Suomen ELY- keskus
Laukaan terveydensuojeluviranomainen
Muistutuksen jättäneet

Tieto päätöksestä

Asianosaiset, joille on erikseen annettu tieto lupahakemuksesta

LIITTEET Valitusosoitus