

## LAUKAAN KUNTA

Lupa- ja valvontalautakunta  
PL 6  
41341 LAUKAA

## PÄÄTÖS

Maa-aineslain ja ympäristönsuojelulain mukaisessa lupa-asiassa

Dnro 253/11.01.00.01/2023

Kokouspäivä: 22.8.2023

**Julkaisupäivä: 30.8.2023**

## ASIA

Päätös ympäristönsuojelulain 29 §:n ja maa-aineslain 4 a §:n mukaiseen hakemukseen, joka koskee kalliokiviaineksen louhintaa ja murskausta sekä pilaantumattomien maiden vastaanottoa maisemointiin Laukaan kunnassa Vehniän kylässä kiinteistöllä Äijänmäki 410-412-1-529. Kyseessä on olemassa oleva toiminta, jonka määräaikainen 15.11.2018 myönnetty maa-aines- ja ympäristölupa on päättynyt 28.2.2023. Lupaa haetaan 10 vuodeksi. Hakemus sisältää YSL 199 § ja MAL 21 §:n mukaiset hakemukset aloittaa toiminta mahdollisesta muutoksenhausta huolimatta. Toiminta ei sijaitse pohjavesialueella.

## LUVAN HAKIJA

Peab Industri Oy  
Karvaamokuja 2a  
00380 Helsinki

Y-tunnus 2977551-2

Laskutustiedot:

Peab Industri Oy

OVT-tunnus / verkkolaskuosoite: 003729775512

Operaattori: Basware Oyj, välittäjä-tunnus BAWCFI22

PDF-laskut: laskut.peab\_industri@bscs.basware.com

Laskut postitse: Peab Industri Oy, PL 1098, 00026 BASWARE

Viite: 200266

### Yhteyshenkilöt:

Hakemuksen osalta:

Johtava ympäristöasiantuntija Kristiina Hänninen,

puh. 0400 787 453

[kristiina.hanninen@swerock.fi](mailto:kristiina.hanninen@swerock.fi)

Toiminnan osalta:

Myyntipäällikkö Juha Korhonen,

puh. 0400 480 075

[juha.korhonen@swerock.fi](mailto:juha.korhonen@swerock.fi)

Ympäristövahinkovakuutus:

Vakuutuksen numero:

If Vahinkovakuutus Oyj

SP2529777.4.1

## KIINTEISTÖN OMISTAJA



## TIEDOT ALUEESTA

Kiinteistö, pinta-ala, omistaja	Äijänmäki, 11,25 ha, [REDACTED]
Katuosoite	Asontie
Koordinaatit (ETRS-TM35FIN)	pohjoinen (N): 6920314, itä (E): 435942
Ottamisalueen pinta-ala (ha)	4,1
Alin ottotaso (N2000)	176
Ottamisaika (vuosina)	10
Arvioitu vuotuinen otto (m3)	10 000 – 50 000
Pilaantumattomien maiden vastaanotto	Vuosittain enintään 40 000 tonnia Yhteensä enintään 120 000 tonnia
Ottomäärät maalajeittain	Kalliokiviaines 150 000 m <sup>3</sup>

## VOIMASSA OLEVAT LUPAPÄÄTÖKSET SEKÄ SOPIMUKSET

Tämän hakemuksen mukaisella toiminnalla on tarkoitus jatkaa maa-ainesten ottotoimintaa jo avatulla ottamisalueella. Laukaan lupalautakunnan 7.11.2018 (§ 61) myöntämä aluetta koskeva maa-aines- ja ympäristölupa päättyi 28.2.2023. Nyt haettava lupa vastaa rajauksiltaan ja alimmalta ottotasolta aiempaa lupaa.

Maanomistajan kanssa on solmittu maa-ainesten otto- ja vuokrasopimus 22.3.2023, joka on voimassa 12 vuotta lupien voimassaolosta lähtien.

## LUVAN HAKEMISEN PERUSTEET JA HAKEMUSTEN VIREILLETULO

Toiminta on ympäristölupavelvollista ympäristönsuojelulain (YSL 527/2014) 27 §:n sekä kyseisen lain liitteen 1 taulukon 2 kohtien 7 c) ja e) perusteella.

Maa-aineslain (MAL 555/1981) 4 §:n mukaan maa-ainesten ottamiseen on oltava lupa.

MAL 4 a § ja YSL 47 a §:n mukaan maa-ainesten ottamista koskeva lupahakemus ja samaa hanketta koskeva ympäristölupahakemus on käsiteltävä yhdessä ja ratkaistava samalla päätöksellä, jollei sitä ole erityisistä syistä pidettävä tarpeettomana.

Hakemus on tullut vireille 27.3.2023.

## LUPAVIRANOMAISEN TOIMIVALTA

Ympäristönsuojeluasetuksen (713/2014) 2 §:n kohtien 6 a) ja b) mukaan kunnan ympäristönsuojeluviranomainen on toimivaltainen viranomaisen käsittelemään hakemuksen mukaisen ympäristölupa-asian. MAL (555/1981) 7 §:n mukaan kunnan ympäristönsuojeluviranomainen on toimivaltainen viranomaisen ratkaisemaan MAL 4 a § ja YSL 47 a §:n mukaiset yhdessä käsiteltävät hakemukset.

## KARTTA-AINEISTO, TERMIT JA LÄHTEET

Suunnitelmapakartat on laadittu lokakuussa 2022 suoritetun dronelennon pohjalta, aineistoa on täydennetty Maanmittauslaitoksen maasto- ja kiinteistötietokanta-aineistoilla. Suunnitelmapakarttojen koordinaatisto on ETRS\_TM35FIN ja korkeusjärjestelmä N2000.

## SUUNNITELMA-ALUE JA SEN YMPÄRISTÖ

### Nykytila

Alue on ollut ottotoiminnassa jo 1990-luvulta saakka. Alueelta on puut kaadettu ja pintamaat pääosin poistettu.



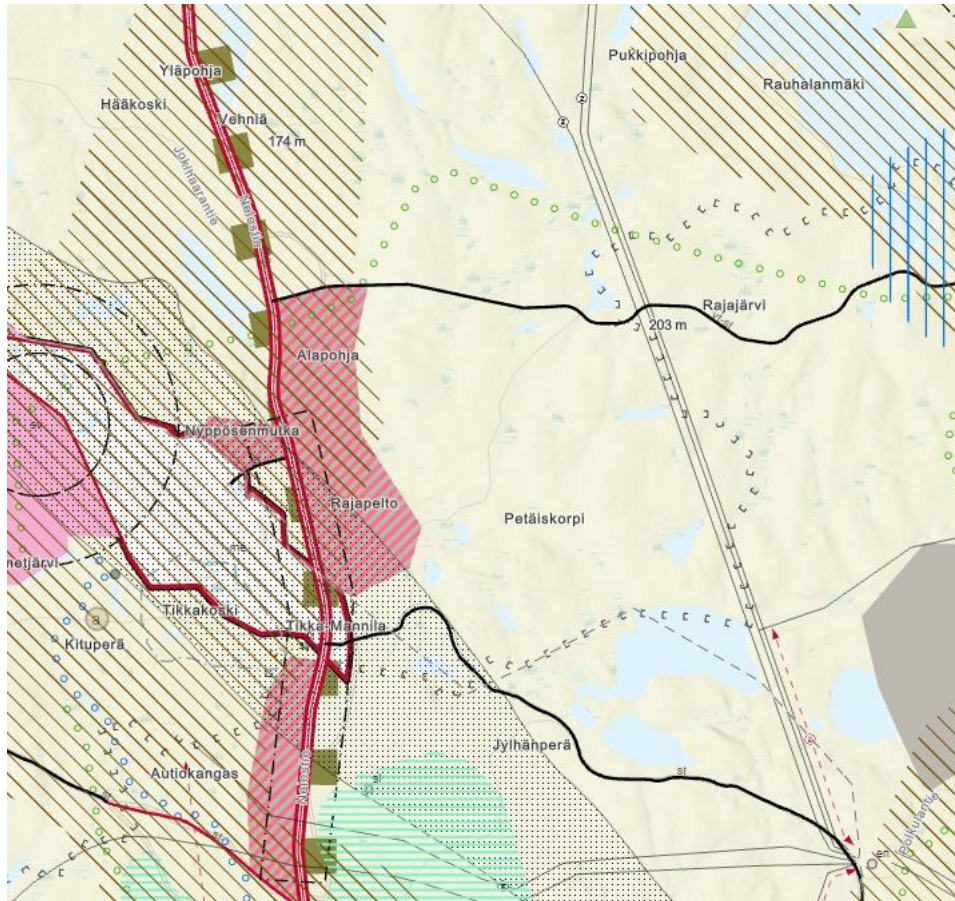
Ilmakuva suunnitelma-alueelta. [Paikkatietoikkuna]

## Liikenneyhteydet ja liikennemäärät

Kiviainesten maksimituotannolla laitoksen toiminnasta aiheutuu 15-20 raskaan liikenteen käyntiä vuorokaudessa, keskimääräisellä tuotannolla käyntien määrä on 10-15/vrk. Laitokselle johtavaa tietä ei ole päälylystetty, eikä sitä käytetä muuhun kuin alueelle kulkemiseen sekä kulkemiseen metsäpaloille.

## Kaavoitus

Alueella ei ole maakuntakaavaa tarkempaa kaavoitusta. Maakuntakaava ei muodosta estettä haettujen lupien myöntämiselle.



Maakuntakaavassa suunnitelma-alue (sininen ympyrä) on biotalouteen tukeutuvaa aluetta. [<https://ksliitto.maps.arcgis.com/apps/webappviewer/index.html?id=76b4ed60958b43a69a490c7d779e8000>, 9.3.2023]

## Rajanaapurit, lähimmät häiriintyvät kohteet sekä muut häiriölle alttiit kohteet

Naapuri- ja rajanaapuritiedot on esitetty hakemuksen liitteenä. Kiinteistötiedot on haettu 10.3.2023 Maanmittauslaitoksen kiinteistötietojärjestelmästä. Ottamisalueen läheisyydessä ei ole muita häiriölle alttiita kohteita.

## Pohja- ja pintavesiolosuhteet

Ottamisalue ei sijoitu pohjavesialueelle. Alueen välittömässä läheisyydessä ei ole kaivoja.

Kiinteistöllä sijaitsevaa lähdeettä on tutkittu 2016 ja 2019. Vesinäyte tullaan otamaan myös ottamistoiminnan päätyttyä. Vesitulokset on toimitettu lupaviranomaiselle. Lähde on noin tasolla + 161 m, ja otto tulee tämänkin suunnitelman mukaisesti ulottumaan alimmillaan tasoon +176 m. Lisäksi ottotoiminta siirtyy kauemmaksi lähteestä, joten hakijan arvion mukaan lähteen luonnontilaisuus ei vaarannu haetun toiminnan myötä.

Ottamisalueelta vedet purkautuvat alueen lounaisreunasta maastoon.

### **Luonnonolosuhteet ja suojellut kohteet**

Alueen läheisyydessä ei ole tunnistettu erityisiä luontoarvoja eikä suojeltavia lajeja. Suunnitelma-alue ei sijaitse maakunnallisesti tai valtakunnallisesti arvokkaassa kulttuuriympäristössä eikä siellä sijaitse kulttuurihistoriallisesti arvokkaita rakennetun kulttuuriympäristön kohteita eikä muinaisjäänöksiä. (Ympäristö-karttapalvelu Karpalo, 10.3.2023).

## **OTTAMISSUUNNITELMA**

### **Ottamistoiminnan kuvaus, työvaiheet ja käytettävä kalusto**

Alueella käytetään siirrettävää poraus- ja murskauskalustoa, pyöräkuormaajia, kaivinkoneita sekä iskuvasaraa. Ottaminen etenee alueella nykytilanne karttaan ja leikkauspiirroksiin merkattujen etenemissuuntien ja pohjatasojen mukaisesti. Ottamisjärjestys alueen sisällä tarkentuu toiminnan edetessä. Muun muassa kiviaineksen laatu ja pintamaiden vahvuus ohjaavat tarkemmin louhinnan etenemistä.

Avaamattoman alueen osalta puusto kaadetaan ja pintamaat poistetaan kaivinkoneella tai pyöräkuormaajalla. Louhinta käsittää panostusreikien poraamisen kallioon hydraulisella poravaunulla sekä porareikien panostamisen ja kallion räjäyttämisen. Panostus tehdään yleensä samana päivänä ennen räjäytystä. Räjäytyksestä varoitetaan äänimerkillä. Räjäytyksestä jäävien mahdollisten ylisuurien lohcareiden rikotuksessa käytetään hydraulisella iskuvasaralla varustettua kaivinkonetta. Irrotettu kalliokiviaines murskataan paikalle tuotavalla siirrettävällä murskauslaitoksella. Murskaimia on 3-5 kappaletta: esi-, väli- ja tarvittava määrä jälkimurskaimia. Murskauksen yhteydessä käytettävät seulat ovat 2- tai 3-tasoseuloja. Murskauslaitoksen toimintaan tarvittava sähkö tuotetaan kevyttä polttoöljyä käyttävällä aggregaatilla. Valmiit murskelajikkeet varastoidaan alueelle varastokasoihin, joista ne kuljetetaan käyttökohteisiinsa. Louhetta voidaan myydä myös sellaisenaan. Murskauslaitoksen ollessa paikalla alueella työskentelee kerrallaan 3-8 henkilöä.

### **Turvallisuus ottamistoiminnan aikana**

Alue on merkitty ja tulotien varressa on puomi. Alueen jyrkät reunukset on suojattu verkkoaidalla. Räjäytyksistä tiedotetaan lähintä asutusta ennakkoon ja räjäytyksistä varoitetaan hälytysäänellä.

### **Kaivannaisjätteen jätehuoltosuunnitelma**

Alueella on arvion mukaan jo poistettuja sekä alueelta vielä kertyviä pintamaita noin 50 000 m<sup>3</sup>.

Pintamaat hyödynnetään alueen pohjatason ja luiskien muotoilussa. Koska pintamaat eivät arvion mukaan riitä luiskauksien tekemiseen, haetaan samalla

lupaa ottaa alueelle pilaantumattomia maita vastaan. Alueella ei suoriteta vesiseulontaa eikä alueelle ole muutoinkaan tarvetta rakentaa selkeytysallasta, joten lietettä ei synny. Varsinaisesta ottotoiminnasta eroavia ympäristövaikutuksia ei synny, toiminnan seuranta ja tarkkailu hoidetaan osana maa-aineslupaun liittyvää valvontaa.

Hakija ei näe tarpeelliseksi erillisen kaivannaisjätteen jätehuoltosuunnitelma -lomakkeen liittämistä hakemukseen.

### Alueen jälkihoito ja myöhempi käyttö

Jälkihoidon avulla pyritään ottamisalue liittämään mahdollisimman luontevasti ympäristöönsä. Ottamisalueen reunat louhitaan leikkauspiirrosten mukaisesti kaltevuuteen 7:1 ja luiskataan lopullisesti kaltevuuteen 1:2,5. Alueen reunojen muotoilu ja metsitys suoritetaan ottotoiminnan etenemisen mukaan, sikäli kun lopulliset reunat ja pohjatasot saavutetaan ja toiminnasta vapautuva tila antaa siihen mahdollisuuksia. Maisemoinnin edetessä reunoille läjitetyt pintamaat ja vastaanotetut pilaantumattomat maat sekä muut alueelta saatavat hyötykäyttöön kelpaamattomat maa- ja kiviainekset levitetään luiskiini ja pohjatasolle paremman kasvukerroksen saavuttamiseksi. Maisemoitu tilanne on esitetty tarkemmin liitteenä olevassa lopputilannekartassa ja leikkauspiirroksissa (liitteet 5. ja 6.). Puusto alueelle uudistetaan istutuksin, valtapuuna alueella on mänty. Hakija esittää, että lopullinen jälkihoito sovitaan tehtävillä maa-aines-luvan valvontatarkastuksilla oton edistymisen myötä.

### TOIMINNANKUVAUS

#### Toiminta-ajat

Haettavat toiminta-ajat vastaavat aiemman yhteisluvan mukaisia toiminta-aikoja.

Toiminto	Viikoittainen toiminta-aika ma-pe arkisin
Murskaaminen	6-22
Poraaminen	6-22
Rikotus	6-22
Räjähdyttäminen	7-18
Maiden vastaanotto, kuormaaminen ja kuljetus	6-22

#### Tuotantomäärät ja käytettävät raaka-aineet

Toiminta-alueella murskattava kiviaines	Keskimääräinen 85 000 (tn/a)	Maksimi 150 000 (tn/a)	Varastointipaikka
Käytettävät raaka-			Murskauslaitos/tukitoiminta-

aineet: Polttoaine, laatu: kevyt polttoöljy - louhinta ja murska - kuormaaajat	50 30	85 50	alue
Öljyt	1	1,5	Tukitoiminta-alue
Räjähdysaineet: Dynamiitti, aniitti ja ammoniumnitraatti	20	33	Ei varastoida alueella, tuodaan tarvittaessa
Sähköenergia (GWh/a) aggregaatti	0,35	0,6	

Poravaunujen ja murskauslaitoksen käyttöenergia tuotetaan omilla dieselmoottoreilla, joiden polttoaineena on kevyt polttoöljy. Murskattavaa kiviainesta kastellaan tarvittaessa pölyämisen estämiseksi maastosta saatavalla vedellä. Tarvittava talousvesi tuodaan erikseen.

#### **Polttoaineiden ja kemikaalien varastointi**

Kaikki polttoaineet varastoidaan kaksoisvaippasäiliöissä, jotka ovat lukittavia ja varustettu ylitäytönestimillä. Pyöräkuormajien tankkauksessa käytetään tarvittaessa suojakaukaloita, jotka estävät mahdollisten roiskeiden pääsyn maaperään. Moottori-, hydraulikka- ja voiteluöljyjä varastoidaan niiden omissa myyntipakkauksissa tiivispohjaisissa öljy- tai varastokonteissa. Tukitoiminta-alueella on kemikaalien käsittelyä varten alue, joka on nestettä läpäisemätön ja reunoiltaan korotettu.

### **TOIMINNAN YMPÄRISTÖVAIKUTUKSET**

#### **Maisema**

Nyt haettava maa-aineslupa vastaa rajauksiltaan aiempaa maa-aines- ja ympäristölupaa, jonka yhteydessä on jo selvitetty, ettei maisemallista estettä lupien myöntämiselle ole.

#### **Melu ja värinä**

Melua syntyy jokaisessa toimintavaiheessa: porauksessa, räjäytyksessä, rikotuksessa, murskauksessa, kuormauksessa, liikenteestä sekä energian tuottamisessa laitokselle aggregaatilla. Porauksen, työkoneiden ja liikenteen melu on tasaista. Murskauksen ja rikotuksen melu saattaa olla impulssimaista tarkastelupisteen läheisyydestä riippuen. Murskauslaitos sijoitetaan aina alimmalle mahdolliselle ottotasolle. Impulssimaisuustekijä vähenee melun edetessä. Äijänmäen ottamisalueelta etäisyys asutukseen on niin pitkä, että toiminnasta aiheutuva melu ei juuri edes kantaudu sinne, eikä se ylitä sallittuja arvoja.

Räjäytyksiä tehdään harvoin. Räjäytyksen melu on voimakas, mutta lyhytkestoinen. Suoritettavat räjäytykset ovat kestoiltaan lyhytaikaisia ja näin ollen

ekvivalenttimelun (LAeq) kannalta merkityksettömiä, kun huomioidaan räjäytysten lukumäärä koko toimintakaudella. Vaikutukset melun osalta kohdistuvat lähinnä ottamisalueella työskenteleviin ihmisiin. Räjäytysten aiheuttamaan melutasoon ympäristössä vaikuttavat käytettävän räjähdeaineen määrä sekä tarvittavien räjäytysten määrä. Melun leviämiseen vaikuttaa myös mm. louhintakorkeus yleisen maaston korkeuteen nähden. Yksittäisen räjähdystapahtuman melutasosta ei ole ympäristönsuojelullisia säädöksiä.

Rikotusta tehdään joko hyvin lähellä louhoksen reunaa tai iskuvasaralla murskauksen yhteydessä, jolloin murskauslaitteiston sijoittelu mahdollisimman suojaiselle paikalle louhoksessa vähentää ympäristöön leviävää melua.

Ympäristöön kohdistuvia haittavaikutuksia tärinästä aiheutuu vain räjäytyksien yhteydessä. Räjäytysten aiheuttamaa tärinää vähennetään optimoimalla käytettävä momentaaninen räjähdeainemäärä kohteeseen sopivaksi. Räjäytys- ja louhintatöitä koskee erillinen lainsäädäntö, jota louhintatöissä noudatetaan. Louhintatyöstä tehdään aina räjäytys- ja turvallisuussuunnitelma. Jokaisesta kentästä tehdään lisäksi erillinen räjäytyssuunnitelma. Näillä varmistetaan, ettei toiminnasta aiheudu vaaraa tai merkittävää haittaa ympäristölleen. Ennen räjäytystä varmistetaan, että vaara-alueella ei ole ihmisiä. Räjäytyksestä ilmoitetaan äänimerkillä, pillin soitolla. Räjäytystyötä tekevät koulutetut ja räjäytystyön vaatimat pätevyudet omaavat henkilöt.

Louhintatöiden räjäytyksistä välittyy ympäristöön erilaisia vaikutuksia. Havaittavat ilmiöt ovat osin rakennuspohjan kautta välittyvää tärinää ja osin ääni- ja ilmanpaineilmiöitä. Kallio- ja maaperässä välittyvä tärinä vaimenee erittäin voimakkaasti etäisyyden myötä, ilmaitse välittyvät ääni ja ilmanpainevaikutukset ulottuvat etäämmälle. On tavanomaista, että ääni- ja ilmanpainevaikutukset aiheuttavat sekaannusta aistinvaraisesti räjäytyshavaintoja arvioitaessa.

Räjäytyksistä tiedotetaan ennakkoon lähintä asutusta ottamisalueen etelän puoleisella kiinteistöillä.

### **Maaperä ja vesistö**

Ottamisalueelta hulevedet purkautuvat alueen lounaisreunasta maastoon. Toiminnasta ei muodostu jätevesiä. Sosiaalitulojen vedet menevät umpisäiliöön tai käytössä on sähkövedessä. Toiminnasta ei aiheudu päästöjä vesiin.

Louhinnasta vapautuu jonkin verran räjähdeaineiden sisältämiä nitraattiyhdisteitä ympäristöön sekä pinta- ja pohjavesiin. Louhinnan vaikutus saattaa näkyä pintavesissä kohonneina nitraattipitoisuuksina. Oikealla ja ammattitaitoisella panostuksella louhintatoiminnasta ympäristöön vapautuvien aineiden pitoisuudet ovat yleensä varsin pieniä.

### **Päästöt ilmaan**

Toiminnoista aiheutuvat ilmanlaatuvaikutukset syntyvät pääosin murskauksen, kuljetusten sekä ajoittain toiminta- ja varastoalueiden hajapölypäästöistä. Louheen ja kiviainesten murskauksen, kiviainesten käsittelyn sekä muun toiminnan pölypäästöjen määrä ja leviäminen riippuvat merkittävästi sääolosuhteista. Kuljetusten pölypäästöjen määrä riippuu sääolosuhteiden lisäksi las-



tausten ja käsittelyn määrästä sekä siirtomatkojen pituudesta. Tiealueet toimivat suhteellisen laajoina pölyn pintalähteinä kuorma-autojen renkaiden ja tuulen nostaessa ilmaan tiepölyä. Kivipölypäästöjen lisäksi kuljetukset aiheuttavat vähäisiä määriä pakokaasupäästöjä.

Louhintatyö tehdään niin, että pölyäminen on mahdollisimman vähäistä. Räjähäyryksien yhteydessä syntyvissä lyhytkestoisissa pölypilvissä voi olla korkeita hiukkaspitoisuuksia, joiden ei kuitenkaan arvioida aiheuttavan haittaa ympäristössä. Räjähäyryksien määrä on vähäinen suhteessa toiminta-aikoihin. Muista toiminnasta aiheutuvaa pölyämistä vähennetään tarvittaessa kastelemalla teitä ja kulkuväyliä sekä säätämällä kiviaineksen putoamiskorkeuksia. Kallioalueella pölyn leviämistä rajoittavat tehokkaasti myös kallioseinämät. Kasteluun käytettävä vesi otetaan alueelta tai tuodaan säiliöautolla.

	Päästöt (t/a) murskaus
Hiukkaset (sis. pöly)	0,45
Typen oksidit (NO <sub>x</sub> )	0,6
Rikkidioksidi (SO <sub>2</sub> )	0,3
Hiilidioksidi (CO <sub>2</sub> )	440

\*Päästöarvot ovat maksimimääriä tuotannon maksimimäärien perustella.

### Toiminnassa syntyvät jätteet ja niiden käsittely

Vanhat öljynsuodattimet, trasselit yms. kiinteät öljyiset jätteet sekä akut varastoidaan omiin jätesäiliöihinsä lukittavaan konttiin. Tehdyt huollot ja öljyjenvaihdot kirjataan ylös ja niiden perusteella on tiedossa, paljonko jäteöljyä on varastoituna. Vaaralliset jätteet toimitetaan vaarallisen jätteen käsittelyluvan saaneeseen laitokseen tai kiinteistölle, jonka hyväksytyssä jätehuoltosuunnitelmassa tai ympäristöluvassa vastaavan vaarallisen jätteen vastaanotto on hyväksytty. Vaarallisia jätteitä luovutettaessa jätteiden siirrosta laaditaan siirtoasiakirja, josta ilmenevät tiedot vaarallisista jätteistä voimassa olevan jätelain ja -asetuksen mukaisesti. Sekajätteet ja metallijätteet kerätään erikseen. Panostustöissä mahdollisesti syntyvät räjähdysaineiden pahvipakkaukset poltetaan räjähteitä koskevan lainsäädännön ja ohjeistuksen mukaisesti panostuspaikalla.

Jätenimike	Arvioitu määrä (kg/a)	Käsittely- tai hyödyntämistapa	Toimituspaikka (jos tiedossa)
Sekalaiset yhdyskuntajätteet	1000		Jätehuolto
Rauta ja teräs	13 000	Lajitellaan erikseen	
Jäteöljy	0-600	Luvanvaraiselle vastaanottajalle	

Kiinteä öljyinen jäte	0-300	Luvanvaraiselle vastaanottajalle	
Muut vaaralliset jätteet (esim. akut)	0-40	Luvanvaraiselle vastaanottajalle	

Jätteiden määrä on arvioitu hakijan pitkän ajan tietojen perusteella huomioon otettuna haettava enimmäistuotantomäärä

### Arvio BAT:n ja BEP:n soveltamisesta

Parasta käyttökelpoista tekniikka (BAT) alueella edustavat murskauslaitoksen kuljettimien kotelointi melun ja pölyn torjunnassa.

Ympäristön kannalta parhaita käytäntöjä (BEP) ovat mm. murskauslaitoksen sijoittaminen mahdollisimman alhaiselle tasolle louhoksen pohjalla, mikä estää melun ja pölyn leviämistä ottamisalueen ulkopuolelle.

Koteloinneilla, pudotuskorkeuksien pienentämisellä ja vesikastelulla voidaan hyvin tehokkaasti vähentää ilmaan johtuvia pölypäästöjä. Murskauslaitoksen säännöllisellä huollolla vaikutetaan polttoaineen kulutukseen, joka vähentää päästöjä ilmaan. Energiankulutusta tarkkaillaan myös kustannussyistä ja se pyritään minimoimaan käyttämällä parasta saatavilla olevaa tekniikka sekä parhaimmaksi tunnettuja ja koettuja käytäntöjä.

BAT:n ja BEP:n osalta Suomen ympäristökeskuksen julkaisemassa Ympäristöasioiden hallinta kiviaines-tuotannossa, Paras käyttökelpoinen tekniikka (BAT) -oppaassa on esitetty ohjeita ja suosituksia meluhaittojen vähentämisestä kiviainestoiminnassa. Melupäästöä vähentävinä toimenpiteinä oppaassa on nimetty vaimennetun poravaunun käytön, esimurskaimen syöttösuppilon kumitukset ja kiinteiden laitosten koteloinnit. Laiteteknisiä meluratkaisuja, kuten koteloiteja ja meluseinämiä käytetään vain alueilla, joilla meluvälillä ja päästölähteiden sijoittamisella ei päästä muraus-asetuksen melulle asetettuihin raja-arvoihin, sillä niiden kustannukset verrattuna saavutettavaan hyötyyn ovat suuria.

Laiteteknisten ratkaisujen lisäksi voidaan hyödyntää melun leviämistä rajoittavia toimenpiteitä, joista ensisijaisia ja kustannustehokkaita vaihtoehtoja ovat meluvallit ja toimintojen sijoittaminen. Vallien rakentamisessa voidaan käyttää esimerkiksi pintamaita tai varastokasoja. Toiminnan sijoittaminen mahdollisimman matalalle tasolle ja louhintarintauksen läheisyyteen rajoittaa melun leviämistä. Äijänmäen ottamisalueella meluntorjuntaa toteutetaan nimenomaisesti melun leviämistä rajoittavilla toimenpiteillä sijoittelemalla toimintoja meluntorjunnan kannalta oikein.

Haitallista tärinää voidaan lieventää oikealla työn suorituksella ja suunnittelulla. Räjähäilyksistä aiheutuvaa tärinää tai ilmanpaineaaltoa ei voida täysin poistaa, mutta niistä aiheutuvia haittoja voidaan vähentää oikeilla työmenetelmillä ja räjäytysten suunnittelulla. Louhintasuunnalla voidaan vaikuttaa tärinän leviämiseen ja oikealla ominaispanoksella siihen, että kiviaines irtoaa halutussa lohkarokoossa. Räjähäilyksestä aiheutuvaa säikähtämisvaikutusta voidaan lieventää tiedottamalla räjähtämisestä etukäteen. Hakijan käyttämät poravaunut edustavat parasta saatavilla olevaa tekniikkaa.

## **Riskit ja vahinkotapaukset**

Räjähteitä ei varastoida alueella. Räjäytystilanteissa ympäristöä varoitetaan tulevasta räjäytyksestä ja alueelle tulevat tiet suljetaan sekä ihmisten pääsy alueelle estetään. Alueelle johtavalla tiellä on puomi asiattoman kulkemisen estämiseksi ja alueesta varoitetaan kyltein niin, ettei sinne voi joutua vahingossa.

Öljyn pääseminen maaperään on vaara. Murskauslaitoksella on imeytysturvetta ja pressu, johon pilaantunut maa-aines voidaan nopeasti siirtää. Polttoainesäiliöt ovat kaksikuorirakenteisia. Toiminnan ympäristöriskeihin varaudutaan polttoaineiden ja muiden kemikaalien varastoinnin ja huolellisen käsittelyn lisäksi henkilöstöä kouluttamalla. Tulipalon varalta asema on varustettu viranomaisten määräämällä alku-sammutuskalustolla, ja henkilökunta on saanut tarvittavan opastuksen alkusammutuskaluston käyttöön. Häiriö- ja onnettomuustilanteissa henkilökunta suorittaa alkusammutus- tai muut tarvittavat toimet sekä hälyttää paikalle pelastuslaitoksen. Lisäksi suoritetaan tarvittavat ilmoitukset lupaviranomaisille ja muille viranomaisille tarvittavassa laajuudessa.

## **Vaikutukset yleiseen viihtyisyyteen ja ihmisten terveyteen**

Alueen läheisyydessä ei ole asutusta. Toiminnasta aiheutuvat haitat ovat suurimmillaan itse ottamisalueella. Räjäytykset tapahtuvat aina arkisin päiväaikaan. Muu toiminnasta aiheutuva melu on vähäistä lähimpien asutusten luona. Kulkutien varrella ei ole asutusta.

## **Ehdotus ympäristövaikutusten tarkkailuksi**

Toimintaa tarkkaillaan mm. viikoittaisilla turvallisuustarkastuksilla. Murskauksesta pidetään käyttöpäivä-kirjaa, josta ilmenee tuotantomäärät ja -ajat. Louhinnan kenttäkorteissa on tiedot tehdyistä räjäytyksistä (pvm, kellonaika, räjäytystyön johtaja, käytetty räjähdeainemäärä jne.). Merkittävistä häiriöistä tehdään merkintä käyttöpäiväkirjaan tai louhinnan kenttäkorttiin.

Kiinteistöllä sijaitsevasta lähteestä otetaan toiminnan päätyttyä vesinäyte, josta tutkitaan samat parametrit kuin vuonna 2019. Muuta tarkkailua tehdään tarvittaessa valvovan viranomaisen kanssa erikseen sopimalla.

Hakija esittää, että ympäristöluvan mukainen vuosiraportti toimitetaan vuosittain maaliskuun loppuun mennessä.

## **HAKEMUKSEN LIITTEET**

1. Sijaintikartat 1:20 000 ja 1:50 000
2. Lainhuutotodistus
3. Maa-aines- ja ympäristölupa (päättynyt)
4. Nykytilannekartta 1:2000 23.2.2023
5. Lopputilannekartta 1:2000 23.2.2023
6. Leikkaukset A-A ja B-B 1:1000/ 500 23.2.2023
7. Asemapiirros 1:2000 23.2.2023
8. Naapuritiedot
9. Yleisölle tarkoitettu tiivistelmä
10. Valtakirja

## LUPAHAKEMUKSEN KÄSITTELY

### Lupahakemuksista tiedottaminen

Hakemuksen vireilläolosta on kuulutettu 30.3. – 8.5.2023 välisenä aikana Laukaan kunnan verkkosivuilla [www.laukaa.fi](http://www.laukaa.fi) , sekä tiedotettu asianosaisia 31.3.2023 päivätyllä virkakirjeellä. Kuulutus lupahakemuksen vireilläolosta on julkaistu Laukaa-Konnevesi-lehdessä 30.3.2023.

### Jätetyt muistutukset ja mielipiteet

Hakemuksesta ei jätetty muistutuksia tai mielipiteitä.

### Pyydetyt lausunnot

Hakemuksista pyydettiin lausunto Laukaan kunnan terveydensuojeluviranomaiselta ja Keski-Suomen ELY-keskukselle varattiin mahdollisuus lausua hakemuksesta. Keski-Suomen ELY ei ole kommentoinut hakemusta.

#### ***Laukaan kunnan terveydensuojeluviranomaisen lausunto 19.5.2023:***

Suunnitellulla toiminta-alueella on jo aiemmin harjoitettu vastaavaa toimintaa, eikä tietoon ole tullut valituksia lähialueen asukkailta. Saatujen tietojen perusteella terveydensuojeluviranomainen ei näe estettä luvan myöntämiselle.

### Hakijan kuuleminen

Terveydensuojeluviranomaisen lausunto on lähetetty hakijalle sähköpostilla. Hakija on todennut, että sillä ei ole lausuntoon kommentoitavaa.

## LUPA- JA VALVONTALAUTAKUNNAN RATKAISU

Laukaan lupa- ja valvontalautakunta myöntää Peab Industry Oy:lle maa-aineslain ja ympäristönsuojelulain mukaisen luvan hakemuksen mukaiseen toimintaan kiinteistölle Äijänmäki 410-412-1-529.

Hakijalle myönnetään maa-aineslain 21 § ja YSL 199 §:n mukaiset luvat aloittaa toiminta lupapäätöstä noudattaen mahdollisesta muutoksenhausta huolimatta tässä päätöksessä määrättyjä vakuuksia vastaan.

Toimintaa tulee harjoittaa maa-aines- ja ympäristölupahakemuksessa esitetyn mukaisesti ja tämän päätöksen lupamääräyksiä noudattaen.

## LUPAMÄÄRÄYKSET

### Toiminta ja sen laajuus, toiminta-ajat ja alueen maastomerkinnot

1. Maa-ainesten kokonaisottomäärä alueelta on enintään 150 000 m<sup>3</sup>. Vuositainen kivimurskeen tuotantomäärä saa olla enintään 150 000 t. Ottamisalueen laajuus ja sijainti tulee olla ottamissuunnitelman mukainen.

Puhtaita ylijäämämaita saa ottaa toiminta-alueelle vastaan enintään 40 000 t vuodessa ja kokonaisuudessaan enintään 120 000 tonnia. Ylijäämämaat

tulee käyttää luiskiin ja alueen maisemointiin mahdollisimman pian vastaanoton jälkeen. Alueelle saa tuoda ainoastaan puhtaita maa-aineksia, joiden alkuperä on tiedossa. Ylijäämämaita saa varastoida toiminta-alueella yhtäjaksoisesti enintään kolme vuotta.

2. Ennen ottotoiminnan aloittamista alueelle tulee asentaa riittävästi korkotaso-osoittavia korkeusmerkkejä. Ottamisalueen rajat tulee merkitä maastoon. Ottoalueelle tulee sijoittaa taulu, josta ilmenee mm. maa-ainesluvan haltijan / urakoitsijan yhteystiedot ja luvan voimassaoloaika. Ottamistoiminnassa syntyvät jyrkät luiskat tulee rajata riittävän korkealla, säänkestävällä ja hyvin näkyvällä aidalla. Merkinnät ja suoja-aita tulee pitää kunnossa.
3. Maa-ainesten otto tulee toteuttaa ottamissuunnitelman mukaisesti. Alin sallittu ottotaso ottamisalueella on +176.0 m (N<sub>2000</sub>). Ylimmän pohjavesitason ja alimman ottotason väliin on jätettävä vähintään 2 m vahvuinen suojakerros. Louhoksen pohja muotoillaan siten, ettei alueelle missään olosuhteissa lammikoidu haitallisesti pinta- tai pohjavesiä. Mikäli toiminta-alueen hulevedet aiheuttavat määränsä tai laatunsa takia vettymishaittaa tai epäilystä ympäristön pilaantumisesta tulee niiden johtamisesta alueelta ja/tai laaduntarkkailusta tehdä suunnitelma, joka on hyväksyttävä valvontaviranomaisella.
4. Toiminnassa on noudatettava seuraavia toiminta-aikoja:
  - Poraus ma-pe klo 6-22
  - Räjähdykset ma-pe klo 7-18
  - Rikotus ma-pe klo 6-22
  - Murskaus ma-pe klo 6-22
  - Maiden vastaanotto, kuormaaminen ja kuljetus ma-pe klo 6-22
  - Arkipyhänä toimintaa ei saa harjoittaa

### **Melu, värinä ja pöly**

5. Toiminnasta aiheutuva melun A-painotettu keskiäänitaso (LAeq) ei saa lähimmillä asumiseen käytettävillä kiinteistöillä ylittää päivällä (klo 7-22) 55 dB ja yöllä (klo 22-7) 50 dB. Lähimmillä loma-asumiseen käytettävillä kiinteistöillä melutaso ei saa ylittää päivällä 45 dB ja yöllä 40 dB.
6. Meluntorjunnassa tulee käyttää parasta käyttökelpoista tekniikkaa (mm. esimurskaimen täyttösuppilon vaimentaminen kumimatolla, kuljettimien kotelointi, murskaimien moottorien vaimentaminen koteloinneilla). Kiviainesten syöttämisessä murskaimeen tulee käyttää mahdollisimman matalaa pudotuskorkeutta.
7. Aseman rakenteilla ja sijoittelulla on pyrittävä siihen, ettei voimakkain ääni lähde häiriintyvien kohteiden suuntaan. Melulähteet on mahdollisuuksien mukaan sijoitettava alimmalle kohdalle toiminta-alueella. Lisäksi kiviseinämällä, meluvalleina käytettävien murskekasojen sijoittelulla sekä louhinnan etenemissuuntien valinnoilla on pyrittävä minimoimaan meluvaikutusten leviämistä häiriintyvien kohteiden suuntaan.

8. Asumiseen, loma-asutukseen tai oleskeluun käytettävillä alueilla eivät toiminnasta aiheutuvat hiukkaspäästöt saa ylittää hengitettävien hiukkasten (PM) osalta valtioneuvoston asetuksessa (38/2011) annettua raja-arvoa 50 µg/m<sup>3</sup> (24 tunnin keskiarvo).
9. Toiminnanharjoittajan tulee varautua tarvittaviin toimiin laitoksen toiminnasta ja/tai ajoneuvoliikenteestä aiheutuvan pölyhaitan torjumiseen esim. kastelulla, kuormien ja varastokasojen peittämisellä, aseman sijoittamisella ja rakenteilla (mm. koteloinnilla), alueen rintauksilla ja tuotekasojen sijoittelulla. Pölynlähteet tulee teknisten mahdollisuuksien mukaan sijoittaa toiminta-alueen alimmalle kohdalle. Pölyntorjuntaan ei saa käyttää CaCl<sub>2</sub>:a, NaCl:a, lipeää tai muita pohjavedelle tai maaperälle haitallisia kemikaaleja.
10. Räjähdykset on suoritettava ennalta suunniteltuna ajankohtana ja niistä on tiedotettava etukäteen kiinteistön [REDACTED] asukkaita. Räjähdykset on toteutettava siten, että samanaikaisesti räjähtävä räjähdysainemäärä on mahdollisimman pieni ja värinävaikutukset rajoittuvat mahdollisimman lähelle räjäytysaluetta.

### **Maaperän ja pohjaveden suojele**

11. Louhinta-alueen lounaispuolella sijaitsevasta lähteestä tulee ottaa vesinäyte lupapäätöksen saatua lainvoiman ja toiminnan loppuessa. Vesinäytteistä tulee määrittää ainakin sameus, väriluku, pH, happi, TOC, sähkönjohtavuus, rauta, mangaani, sulfaatti, nitraatti, kloridi, kokonaiskovuus, alkaliniteetti, polttoainehiilivedyt, mineraaliöljyt ja kokonaispesäkeluku. Analyysitulokset on toimitettava valvontaviranomaiselle niiden valmistuttua.
12. Poltto- ja voiteluaineiden sekä ympäristölle haitallisten kemikaalien varastointi alueella toimintajaksojen ulkopuolella on kielletty. Toiminta-aikana alueella olevien polttoainesäiliöiden tulee olla kaksoisvaippasäiliöitä, jotka on varustettu ylitäytön estimillä. Säiliön tankkauslaitteiston tulee olla varustettu sulkuventtiilillä ja lukittavissa. Polttoaineiden ja muiden ympäristön pilaantumisen vaaraa aiheuttavien aineiden pääsy maaperään ja pohjaveteen on estettävä.

Tukitoiminta-alueiden maarakenteet on tiivistettävä siten, että polttoaineiden ja muiden ympäristön pilaantumisen vaaraa aiheuttavien aineiden pääsy maaperään ja pohjaveteen on estetty. Poltto- ja voiteluaineiden sekä kemikaalien varastointi- ja käsittelyalueiden on oltava nesteitä läpäisemättömiä ja reunoiltaan korotettuja.

Alueella ei saa käyttää huonokuntoisia koneita tai ajoneuvoja. Alueelle tulee varata imeytysturvetta tai muuta öljyjen imeytykseen tarkoitettua ainetta. Mahdollisista öljy- tai muista kemikaalivahingoista tulee ilmoittaa välittömästi Keski-Suomen pelastuslaitokseen sekä lupaviranomaiselle.

### **Jätehuolto**

13. Toiminnassa tulee ensisijaisesti vähentää syntyvän jätteen määrää ja haitallisuutta. Jätteen haltijan on ensisijaisesti valmisteltava jäte uudelleenkäyttöä varten tai toissijaisesti kierrätettävä se. Jos kierrätys ei ole mahdollista

on jäte hyödynnettävä muulla tavoin, mm. energiana. Jos hyödyntäminen ei ole mahdollista on jäte loppukäsiteltävä. Jätteen poltto on kielletty.

14. Toiminnassa syntyvät lajiltaan ja laadultaan erilaiset jätteet on lajiteltava ja säilytettävä toisistaan erillään. Jätteet on varastoitava ja niitä on käsiteltävä siten, ettei niistä aiheudu roskaantumista, hajuhaittaa tai muuta ympäristön pilaantumisen vaaraa, tai ettei jätteiden hyödyntämismahdollisuuksia huononnetta. Roskaantunut alue on välittömästi puhdistettava.
15. Toiminnasta kertyvät vaaralliset jätteet tulee säilyttää erillään katetussa tiivispohjaisessa varastossa, niitä ei saa sekoittaa lajiltaan ja laadultaan muunlaiseen jätteeseen. Vaaralliset jätteet tulee toimittaa asianmukaiseen ympäristöluvan omaavaan vastaanottoaikaan tai käsittelylaitokseen.
16. Toiminnasta syntyvät kaivannaisjätteet tulee hyödyntää kaivannaisjättesuunnitelman mukaisesti ottamisalueella. Toiminnanharjoittajan on arvioitava ja tarvittaessa tarkistettava kaivannaisjätteen jätehuoltosuunnitelma vähintään viiden vuoden välein ja ilmoitettava tästä valvontaviranomaiselle.

#### **Häiriö- ja poikkeustilanteet**

17. Toiminnan häiriötilanteista, olennaisesta muuttamisesta, pitkäaikaisesta keskeyttämisestä, lopettamisesta tai toiminnanharjoittajan vaihtumisesta on viipymättä ilmoitettava ympäristönsuojeluviranomaiselle.

#### **Vastuuhenkilö**

18. Toiminnanharjoittajan on nimettävä toiminnalle vastuuhenkilö, jolla on kyseiseen tehtävään riittävä asiantuntemus, ja joka on perehtynyt toimintaa koskevaan maa-aines- ja ympäristöluvaan. Vastuuhenkilön nimi ja yhteystiedot on toimitettava kirjallisesti Laukaan kunnan ympäristönsuojeluviranomaiselle ennen toiminnan aloittamista.

#### **BAT**

19. Toiminnanharjoittajan tulee seurata alansa parhaan käyttökelpoisen tekniikan kehittymistä ja laitoksen tulee käyttää toiminnassaan mahdollisimman tehokkaita ja kehittyneitä, teknisesti ja taloudellisesti toteuttamiskelpoisia teknisiä ratkaisuja, joilla voidaan ehkäistä toiminnan aiheuttama ympäristön pilaantuminen tai tehokkaimmin vähentää sitä.

#### **Tarkkailu ja raportointi**

20. Toiminnasta tulee pitää käyttöpäiväkirjaa, joka tulee pyydettyä esittää valvontaviranomaiselle. Käyttöpäiväkirjaan tulee merkitä ainakin seuraavat tiedot:
  - murskausaseman tuotantotiedot ja käyntiajat
  - räjäytysten ajankohdat ja käytetyt räjähdysaineet
  - käytettyjen polttoaineiden laatu- ja kulutustiedot
  - vastaanotettujen ylijäämämaiden määrä
  - toiminnassa muodostuneet jätteet ja niiden toimituspaikat
  - häiriötilanteet ja onnettomuudet
  - vesinäytteiden tulokset
  - tiedot mahdollisesti tehdyistä melu-, pöly- ja tärinämittauksista

Laitoksen on toimitettava vuosittain käyttöpäiväkirjan yhteenveto toiminnasta ympäristönsuojelun tietojärjestelmään YLVA:aan helmikuun loppuun mennessä

21. Otetun kiviaineksen määrä tulee ilmoittaa vuosittain tammikuun loppuun mennessä Nottorekisteriin.

### **Alueen maisemointi ja jälkihoito**

22. Alue tulee maisemoida turvalliseksi ja maisemaan sopivaksi. Alueen pohjatasolle tulee levittää kasvualustaksi n. 0,5 m kerros pintamaita tai vastaanotettua maa-ainesta. Rintaukset tulee luiskata vähintään kaltevuuteen 1:2,5. Alueen jälkitasauksessa, jälkiverhoilussa ja yleisessä siistimisessä ei saa käyttää pohjavettä vaarantavia materiaaleja.

Pintamaat tulee varastoida kaivualueen ulkopuolella siten, että ne voidaan käyttää maisemoinnin yhteydessä kasvualustan muodostamiseen. Alueelle istutetaan mäntyä tai koivua (2500 kpl/ha) jollei luontaista taimettumista tapahdu. Suunnitelman mukainen maisemointi on suoritettava loppuun luvan voimassaoloaikana.

### **Tarkastukset**

23. Toiminta-alueella on pidettävä hakijan pyynnöstä aloituskatselmus ennen toiminnan aloittamista sen jälkeen, kun alueen maastomerkinnot on tehty. Ottamissuunnitelman ja lupamääräysten noudattamisen ja maisemoinnin edistymisen seuraamiseksi järjestetään paikan päällä vähintään kahden vuoden välein tarkastuksia.

Ottotoiminnan päätyttyä luvan voimassaoloaikana pidetään loppukatselmus, jossa todetaan alueen jälkihoidon ja maisemointitöiden riittävyys. Katselmuksilla ovat läsnä ainakin valvontaviranomainen ja hakija tai hänen valtuuttamansa yhteyshenkilö.

### **Toiminnan muuttaminen ja lopettaminen**

24. Toiminnan kannalta olennaisista muutoksista, pysyvistä tai pitkäaikaisesta keskeyttämisestä, toiminnan lopettamisesta taikka toiminnanharjoittajan vaihtumisesta tulee tehdä ilmoitus Laukaan kunnan ympäristönsuojeluviranomaiselle vähintään kolme kuukautta ennen toimenpiteisiin ryhtymistä.

Toiminnanharjoittajan on hyvissä ajoin, viimeistään kuusi kuukautta ennen toiminnan lopettamista, esitettävä lupaviranomaiselle suunnitelma vesien-suojelua, ilmansuojelua, maaperänsuojelua ja jätehuoltoa koskevista toiminnan lopettamiseen liittyvistä toimista.

### **Muut määräykset**

25. Toiminnanharjoittajan on huolehdittava, ettei alueelle siirrettävän maa-aineksen tai käytettävien työkonien mukana pääse leviämään vieraslajeja. Alueelle mahdollisesti levinneet Euroopan unionin luetteloon kuuluvat haitalliset vieraslajit tai kansallisesti merkitykselliset haitalliset vieraslajit tu-



lee alueelta tunnistaa ja asianmukaisesti hävittää tai niiden leviäminen estää.

## **RATKAISUN PERUSTELUT**

### **Maa-aineslain 21 § ja YSL 199 §:n mukainen lupa**

Maa-aineslain 21 §:n ja YSL 199 §:n mukaan lupaviranomainen voi perustelusta syystä ja edellyttäen, ettei täytäntöönpano tee muutoksenhakua hyödyttömäksi, luvan hakijan pyynnöstä lupapäätöksessä määrätä, että ainesten ottaminen voidaan muutoksenhausta huolimatta aloittaa vakuutta vastaan lupapäätöstä noudattaen.

Tässä on kyseessä avattu kallioalue ja alueella on ollut vastaavaa toimintaa. Aikaisempi lupa vastaa rajauksiltaan ja alimman ottotason osalta nyt haettavaa lupaa.

Maa-aineslain 21 §:n ja YSL 199 §:n mukaisen luvan myöntäminen ei tee muutoksenhakua hyödyttömäksi, koska maa-ainesten otto ja murskaus sekä ylijäämämaiden vastaanotto voidaan keskeyttää ja jo vastaanotetut maamassat siirtää pois.

### **Luvan myöntämisen edellytykset**

Maa-aineslain (555/1981) 6 §:n mukaan lupa ainesten ottamiseen on myönnettävä, jos asianmukainen ottamissuunnitelma on esitetty eikä ottaminen tai sen järjestely ole ristiriidassa maa-aineslain 3 §:ssä säädettyjen rajoitusten kanssa. Asiaa harkittaessa on otettava huomioon myös lupamääräysten vaikutus. Maa-aineslain 3 §:n mukaan alueella, jolla on voimassa asemakaava tai oikeusvaikutteinen yleiskaava, on katsottava, ettei ottaminen vaikeuta alueen käyttämistä kaavassa varattuun tarkoitukseen eikä turmele kaupunki- tai maisemakuvaa.

Ympäristönsuojelulain mukaisen luvan myöntäminen edellyttää, ettei toiminnasta asetettavat lupamääräykset ja toiminnan sijoituspaikka huomioon ottaen aiheudu yksinään tai yhdessä muiden toimintojen kanssa terveyshaittaa, merkittävää muuta ympäristön pilaantumista tai sen vaaraa, maaperän tai pohjaveden pilaantumista, erityisten luonnonolojen huonontumista, taikka vedenhankinnan tai yleiseltä kannalta muun käyttömahdollisuuden vaarantumista toiminnan vaikutusalueella tai eräistä naapurussuhteista annetun lain 17 §:ssä tarkoitettua kohtuutonta rasitusta. Ympäristönsuojelulain 12 §:n mukaan luvanvaraista, ilmoituksenvaraista tai rekisteröitävää toimintaa ei saa sijoittaa asemakaavan vastaisesti. Lisäksi alueella, jolla on voimassa maakuntakaava tai oikeusvaikutteinen yleiskaava, on katsottava, ettei toiminnan sijoittaminen vaikeuta alueen käyttämistä kaavassa varattuun tarkoitukseen.

## Lupamääräysten perustelut

### Lupamääräykset 1-4:

Lupamääräyksillä varmistetaan toiminnan pysyminen hakemuksen mukaisessa mittakaavassa ja hakemuksessa osoitetulla alueella. Lupamääräyksellä rajoitetaan vastaanotettavan maa-aineksen määrää hakemuksessa esitettyyn. Maa-ainesten vastaanottoa on valvottava ja maa-ainesten laatu todetaan aistinvaraisesti ja alkuperän perusteella, jotta voidaan varmistaa, ettei alueelle tuoda pilaantuneita maa-aineksia, joista voi aiheutua maaperän ja pohjaveden likaantumista.

Määräys alueen merkinnöistä on annettu valvonnan helpottamiseksi sekä työturvallisuuden ja yleisen turvallisuuden edistämiseksi. Yhteystiedot alueella ovat tarpeen tiedonkulun turvaamiseksi.

Ympäristöministeriön julkaisun Maa-ainesten otto, opas ainesten kestäväään käyttöön (ympäristöministeriön julkaisuja 2023:30) mukaan pohjavesialueiden ulkopuolisilla ottamisalueilla suojakerroksen paksuus ylimmän pohjavesitason ja maa-ainesten ottotason välillä tulee olla vähintään 1-2 m. Määräys alimmas-ta sallitusta otto tasosta ja suojakerroksen paksuudesta sekä louhoksen pohjan muotoilusta on annettu pohjaveden suojelemiseksi sekä ottamissuunnitelman toteutumiseksi.

Hakemusten mukaan hulevedet purkautuvat alueen lounaisreunasta ottamis-alueelta maastoon alueelle johtavan tien ja sen varressa olevan lähteen suuntaan. Mikäli käy ilmi, että hulevesien käsittelyä ja/tai laadunvalvontaa on tarpeen tehostaa, on siitä annettu lupamääräys.

Ympäristöluvanvaraisen kiviaineksen louhinnan ja murskauksen ympäristön-suojelulliset vähimmäisvaatimukset on koottu MURAUS-asetukseksi. Asetuk-sessa esitetyt eri työvaiheiden toiminta-ajat koskevat tilanteita, joissa toiminnan etäisyys melulle alttiisiin kohteisiin on alle 500 metriä. Tällä päätöksellä asetetut päivittäiset toiminta-ajat ovat pitemmät, etäisyys lähimpään häiriinty-vään kohteeseen on yli 600 metrin päässä.

### Lupamääräykset 5-7:

Lupamääräykset toiminnasta aiheutuvan melun rajoittamiseksi on annettu ympäristön viihtyisyyden turvaamiseksi. MURAUS- asetuksen mukaan meluläh-teet on ilmaan joutuvien päästöjen rajoittamiseksi (melu, pöly) sijoitettava tek-nisten mahdollisuuksien mukaan toiminta-alueen alimmalle kohdalle. Alle 500 metrin etäisyydellä lähimmistä häiriintyvistä kohteista melua ja pölyä on torjut-tava laitteistojen koteloinnein, kumituksin tai muilla vastaavilla teknisesti par-hailla meluntorjuntatoimilla. Nämä vaatimukset on esitetty soveltuvin osin lu-pamääräyksissä.

MURAUS-asetuksen 7 §:ssä on säädetty melutasoista: Toiminnasta syntyvä melu ei saa häiriöille alttiissa kohteissa ylittää melutason ohjearvoista anne-tussa valtioneuvoston päätöksessä (993/1992) säädettyjä ulkomelun ohjearvo-ja. Nämä ohjearvot ovat melun enimmäistasoina lupamääräyksissä.

**Lupamääräykset 8-10:**

Lupamääräykset pölyn ja tärinän rajoittamiseksi on annettu ympäristön viihtyisyyden ja ihmisten terveyden turvaamiseksi sekä tärinän osalta myös rakennetun ympäristön sekä kallioperän eheyden ja pohjaveden määrän ja laadun turvaamiseksi.

Hiukkaspäästöille on asetettu raja-arvo valtioneuvoston asetuksessa 711/2011, jota ei saa ylittää, tähän viitataan myös MURAUUS-asetuksen 5 §:ssä. Tämä raja-arvo on lupamääräyksenä.

Määräys tiedottaa räjäytyksistä etukäteen on annettu, jotta niihin voidaan varautua etukäteen.

**Lupamääräykset 11-12:**

Lupamääräys lähteestä otettavasta vesinäytteestä on annettu pohjaveden laadun seurannan mahdollistamiseksi. Lupamääräys poltto- ja voiteluaineiden ja ympäristölle vaarallisten aineiden varastoinnista ja käsittelystä sekä onnettomuustilanteisiin varautumisesta on annettu maaperän ja pohjaveden suojelemiseksi. Määräys tiedottaa öljy- tai kemikaalivahingoista on annettu ympäristölle aiheutuvan vaaran välttämiseksi, vahingon rajoittamiseksi ja tarvittavan tiedonkulun varmistamiseksi.

**Lupamääräykset 13-16:**

Toiminnan jätehuoltoa koskevat lupamääräykset on annettu, jotta toiminta täyttää jätelain (646/2011) mukaiset vaatimukset, ja että toiminnan jätehuolto on järjestetty jätehuollon periaatteena olevan etusijajärjestyksen mukaisesti. Lupamääräyksillä ehkäistään myös alueen roskaantumista sekä vaarallisista jätteistä aiheutuvaa ympäristön pilaantumista.

Kaivannaisjätettä koskevalla lupamääräyksellä varmistetaan sen suunnitelman mukainen hyödyntäminen ja ehkäistään sen käsittelystä aiheutuvia ympäristöhaittoja.

**Lupamääräykset 17 ja 18:**

Lupamääräykset on annettu tiedonkulun varmistamiseksi valvontaviranomaiselle ja edelleen tarvittaessa ympäristön asukkaille sekä myös valvonnan tehostamiseksi. Yhteyshenkilön tulee olla perillä laitoksen toiminnasta sekä huolehtia myös muusta kuin häiriö- ja poikkeustilanteisiin liittyvästä ajanmukaisesta tiedonkulusta. Hänen tulee olla myös perehtynyt laitosta koskeviin maaines- ja ympäristölupiin.

**Lupamääräys 19:**

Kiviainesten hyödyntämisessä käytettävät tekniset ratkaisut kehittyvät jatkuvasti. Ottamalla käyttöön näitä uusia tekniikoita voidaan toiminnan ympäristöpäästöjä vähentää. Vaikka kyseisessä hankkeessa uusimpien tekniikoiden käyttöönotto ei olisi perustellusta syystä mahdollista, tulee toiminnanharjoittajan kuitenkin olla perillä alansa teknisestä kehityksestä.

**Lupamääräys 20 ja 21:**

Lupamääräys tarkkailusta ja raportoinnista on annettu ympäristövaikutusten

selvittämiseksi ja valvonnan toteuttamiseksi. Lupamääräysten noudattamisen seuranta ja ympäristövaikutusten arviointi edellyttävät kirjanpitoa ja raportointia. Maa-aineslain ja –asetuksen mukaan maa-ainesluvan haltijan on ilmoitettava vuosittain otetun maa-aineksen määrä ja laatu. Tämä on tarpeen maa-ainesvarantojen seuraamiseksi.

#### **Lupamääräys 22:**

Lupamääräys alueen maisemoinnista on annettu alueen siistimiseksi ja puuston ja kasvillisuuden palauttamiseksi toiminnan päätyttyä. Jälkitasauksella ja pintamaan lisäyksellä jyrkät luiskat saadaan turvallisiksi ja mahdollistetaan niiden parempi taimettuminen. Alueen metsittäminen ja kasvillisuuden palauttaminen ovat tarpeen maisemallisista, ekologisista ja ilmastonuojelullisista syistä.

#### **Lupamääräys 23:**

Lupamääräys toiminta-alueella suoritettavista tarkastuksista on tarpeen valvonnan järjestämiseksi ja lupamääräysten noudattamisen valvomiseksi.

#### **Lupamääräys 24:**

Toiminnan harjoittajan tulee ilmoittaa toimintaa koskevista muutoksista toiminnan valvonnan ja ympäristöluvan muutostarpeen arvioinnin takia. Luvanvaraisen toiminnan päätyttyä toiminnanharjoittaja vastaa edelleen lupamääräysten mukaisesti tarvittavista toimituksista pilaantumisen ehkäisemiseksi, rakenteiden poistamiseksi ja alueen kunnostamiseksi.

#### **Lupamääräys 25:**

Haitallisten vieraslajien leviämisen estäminen ja hävittäminen on Euroopan unionissa viety lainsäädännön tasolle, jota kaikkien EU:n jäsenvaltioiden on noudatettava. Kansallisesti merkittävistä vieraslajeista on EU-lainsäädäntöön pohjautuvat kansalliset säädökset.

## **LUPAA ANKARAMMAN ASETUKSEN NOUDATTAMINEN**

Jos valtioneuvoston asetuksella annetaan tämän luvan määräyksiä ankarampia tai luvasta poikkeavia säännöksiä päätöksen voimassaolosta tai tarkistamisesta, on YSL 70 §:n mukaisesti noudatettava asetusta.

## **LUVAN VOIMASSAOLO**

Tällä päätöksellä myönnettyt maa-aines- ja ympäristölupa ovat voimassa kymmenen vuotta päätöksen julkaisupäivästä lukien. Mikäli toimintaa kiinteistöllä tämän jälkeen jatketaan, tulee toiminnanharjoittajan toimittaa uusi maa-aineslupa- ja ympäristölupahakemus. Hakijan tulee toimittaa lupaviranomaiselle todistus tämän päätöksen lainvoimaiseksi tulosta.

## **SOVELLETUT SÄÄNNÖKSET**

Maa-aineslaki (555/1981) 3, 4, 4a, 5, 5a, 6, 7, 10-12, 16b, 20, 21, 23 ja 23a §:t  
Valtioneuvoston asetus maa-ainesten otosta (926/2005) 7-9 §:t

Ympäristönsuojelulaki (527/2014) 8, 11, 12, 14-17, 19, 20, 27, 29, 34, 42, 43, 47a, 48, 49, 52, 53, 58, 62, 66, 70, 87, 89, 94, 112-114, 134, 170, 190, 191, 198, 199 ja 205 §:t

Valtioneuvoston asetus ympäristönsuojelusta (713/2014) 2, 11-15 §:t

Laki eräistä naapuruussuhteista (1920/26) 17 §

Jätelaki (2011/646) 8, 11-13, 15-17, 72 ja 73 §:t

Jyväskylän seudun jätelautakunnan jätehuoltomääräykset (Hyväksytty Jyväskylän seudun jätelautakunnassa 14.3.2018 (6 §) 19 §

Valtioneuvoston asetus kivenlouhimojen, muun kivenlouhinnan ja kivenmurskaamojen ympäristönsuojelusta (800/2010) 3-13 §:t

Valtioneuvoston asetus ilmanlaadusta (79/2017) 4 §

Valtioneuvoston asetus kaivannaisjätteistä (190/2013) 3 §

Laukaan kunnan maa-ainestaksa (Lupalautakunta 27.03.2019 § 23)

Laukaan kunnan ympäristönsuojeluviranomaisen maksutaksa (Lupa- ja valvontalautakunta 22.2.2022 § 21)

Laki vieraslajeista aiheutuvien riskien hallinnasta (1709/2015) 3-5 §:t

Valtioneuvoston asetus vieraslajeista aiheutuvien riskien hallinnasta (704/2019) 1 § ja liite B

## KÄSITTELYMAKSUT

Maa-aineslupa- ja ympäristölupahakemusten yhteiskäsittelystä peritään maa-ainestaksan 23 §:n mukaan määrätty maksu, joka on Laukaan maa-ainestaksan maksuperusteiden kohdan 2.1 ja ympäristönsuojeluviranomaisen maksutaksan mukaisesti **16 800 €**. Kuulemisesta aiheutuvat maksut määräytyvät maa-ainestaksan kohdan 4 mukaisesti.

## VALVONTAMAKSUT

Vuotuinen valvontamaksu maa-ainestaksan mukaisen ottamistoiminnan ja ympäristöluvan lupamääräysten noudattamisen valvonnasta on maa-ainestaksan maksuperusteiden 3 §:n mukaisesti **750 €** ja se on maksettava ennen ottamistoimintaan ryhtymistä.

## VAKUUS

Hakijan on asetettava maa-ainestaksan 12 § ja 21 §:n mukaiseksi vakuudeksi ennen ottamistoiminnan aloittamista **16 800 €** (3000 €/ha + 0,030 €/m<sup>3</sup>) suuruisen vakuus lupaviranomaisen hyväksi. Vakuus muuttuu tämän lupapäätöksen mukaiseksi varsinaiseksi vakuudeksi, kun lupapäätös on saanut lainvoiman ja valvontaviranomainen on hyväksynyt päätöksen mahdollisesti edellyttämät muutokset. Maa-ainestaksan 5 §:n kohdan 5.1. (lupa maa-ainestaksan mukaisen toimenpiteen suorittamiseen ennen luvan lainvoimaiseksi tuloa) mukaisena maksuna tulee suorittaa **300 €**. YSL 199 §:n mukainen vakuus **5000 €** tulee asettaa valvontaviranomaisen hyväksi, mikäli toiminta aloitetaan muutoksenhaun aikana. YSL 199 §:n mukainen vakuus voidaan vapauttaa tämän päätöksen saatua lainvoiman ja toiminnan ollessa päätöksen mukaista. Hakijan on haettava vakuuksille lupaviranomaisen hyväksymispäätös ennen hakemusten mukaisen toiminnan aloittamista.

Hakija vastaa siitä, että maa-aineslain 12 §:n mukainen vakuus on kaikissa tapauksissa voimassa koko luvan voimassaolon ajan siihen saakka, kunnes kunnan valvontaviranomainen on hyväksynyt lupamääräysten mukaiset jälkihoitotoimenpiteet suoritetuiksi, jonka jälkeen vakuus vapautetaan. Kunta pidättää itsellään oikeuden tarkistaa vakuuden suuruutta kustannustason nousua vastaavasti.

## **PÄÄTÖKSESTÄ TIEDOTTAMINEN**

Lupalautakunta antaa päätöksen tiedoksi julkisella kuulutuksella. Kuulutus ja päätös julkaistaan Laukaan kunnan verkkosivuilla [www.laukaa.fi](http://www.laukaa.fi) .  
Päätöstä koskeva kuulutus julkaistaan myös Laukaa-Konnevesi -lehdessä.

## **MUUTOKSENHAKU**

Tähän päätökseen saa hakea muutosta valittamalla Vaasan hallinto-oikeuteen. Asian käsittelystä perittävästä maksusta valitetaan samassa järjestyksessä kuin pääasiasta. Valitusaika päättyy **6.10.2023**.  
Valitusosoitus on päätöksen liitteenä.

## **JAKELU**

### **Päätös**

Hakija  
Keski-Suomen ELY- keskus  
Laukaan kunnan terveydensuojeluviranomainen

### **Ilmoitus päätöksestä**

Asianosaisille, joille on erikseen annettu tieto lupahakemuksesta

### **LIITTEET** Kartta hankealueesta, valitusosoitus

