



Valtuuston iltakoulu

Riikka Hytönen 4.10.2023

Valtuuston iltakoulun ohjelma 4.10.2023

- Tervetuliaispuheenvuoro, valtuuston puheenjohtaja Henna Penttinen.
- Työllisyysalueen valmistelu, kaupunginjohtaja Matti Tuononen.
- Pohjoisen Keski-Suomen työllisyysalueen järjestämissuunnitelma, työllisyyspäällikkö Riikka Hytönen.
- Työllisyysalueen talous, talousjohtaja Tapani Hämäläinen.
- Sopimussisältö, hallintojohtaja Aleksi Heikkilä.
- Tilaisuuden päättäminen, hallituksen puheenjohtaja Kari Kiiskinen.

Valtuutettujen päätettävä kaikissa 13 kunnassa

- Pohjoisen Keski-Suomen työllisyysalueen perustaminen
 - ✓ Vastuukuntamallilla, Äänekosken kaupunki vastuukuntana
- Kuntien välisen sopimuksen hyväksyminen
- Järjestämissuunnitelman hyväksyminen
- Päätösten täytäntöönpano välittömästi (ilmoitukset TEM:lle 31.12.2023 mennessä)

TE-palvelut siirtyvät kuntien vastuulle

Pääministeri Sanna Marinin hallitus linjasi kevään 2021 puoliväliriihessä TE-palveluiden siirrosta paikallistasolle. Linjaus liittyy hallitusohjelman työllisyystavoitteeseen ja kuntien vastuun vahvistamiseen työllisyyspalveluissa.

Laki työvoimapalveluiden järjestämisestä hyväksyttiin 1.3.2023.

- *”TE-palveluiden henkilöasiakkaan palvelut, yritys- ja työnantajapalvelut sekä niihin liittyvät hankinnat siirtyvät kuntiin.”*

Kunnille tämä tarkoittaa merkittäviä uusia tehtäviä 1.1.2025 lähtien, mitkä aiemmin ei ole ollut kuntien tehtävänä. Uudistus ei koske kuntien olemassa olevia työllisyyspalveluiden tehtäviä, eikä kuntien nykyisiä työllisyyspalveluita olla siirtämässä työllisyysalueelle.

Tavoitteena on, että kaikki laessa tarkoitetut palvelut siirtyvät sujuvasti ja ilman palvelutason notkahdusta valtiolta kuntien vastuulle.



Järjestämismvastuu

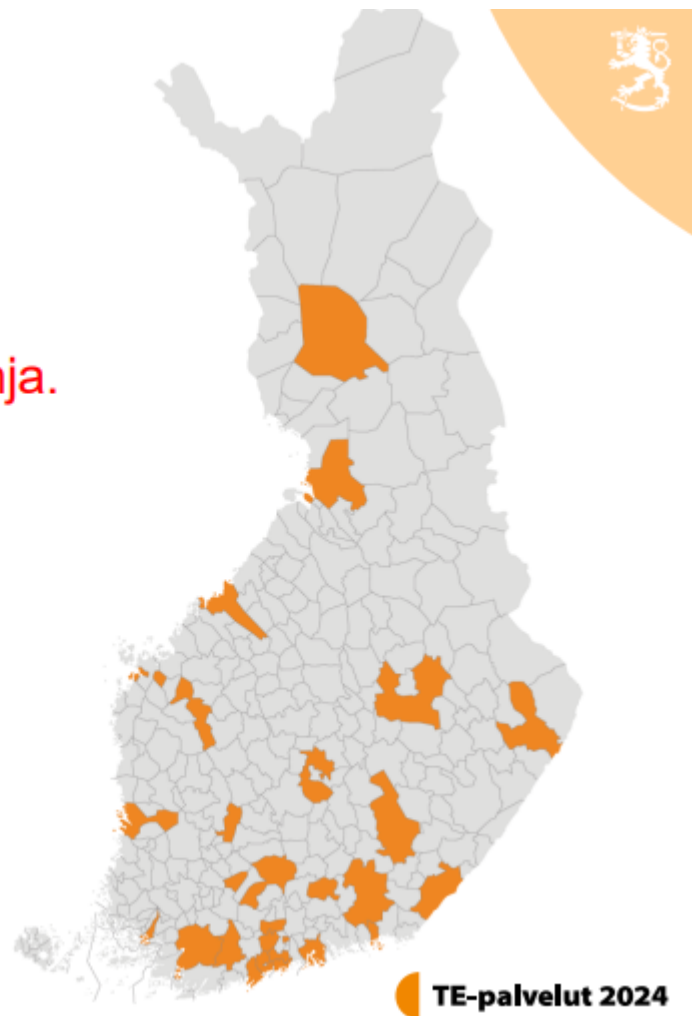
Kunnat muodostavat työllisyydenhoitoon yhteistoiminta-alueet kuntalain mukaisesti.

Vähimmäiskoko on 20 000 **henkilön työvoimapohja**.
Lisäksi otettava huomioon:

- maantieteellinen yhteys
- työssäkäynnin toimivuus

Perälautasäntely = Viimesijassa valtioneuvosto päättää

Periaatteessa 27 suurinta kuntaa voivat järjestää itse



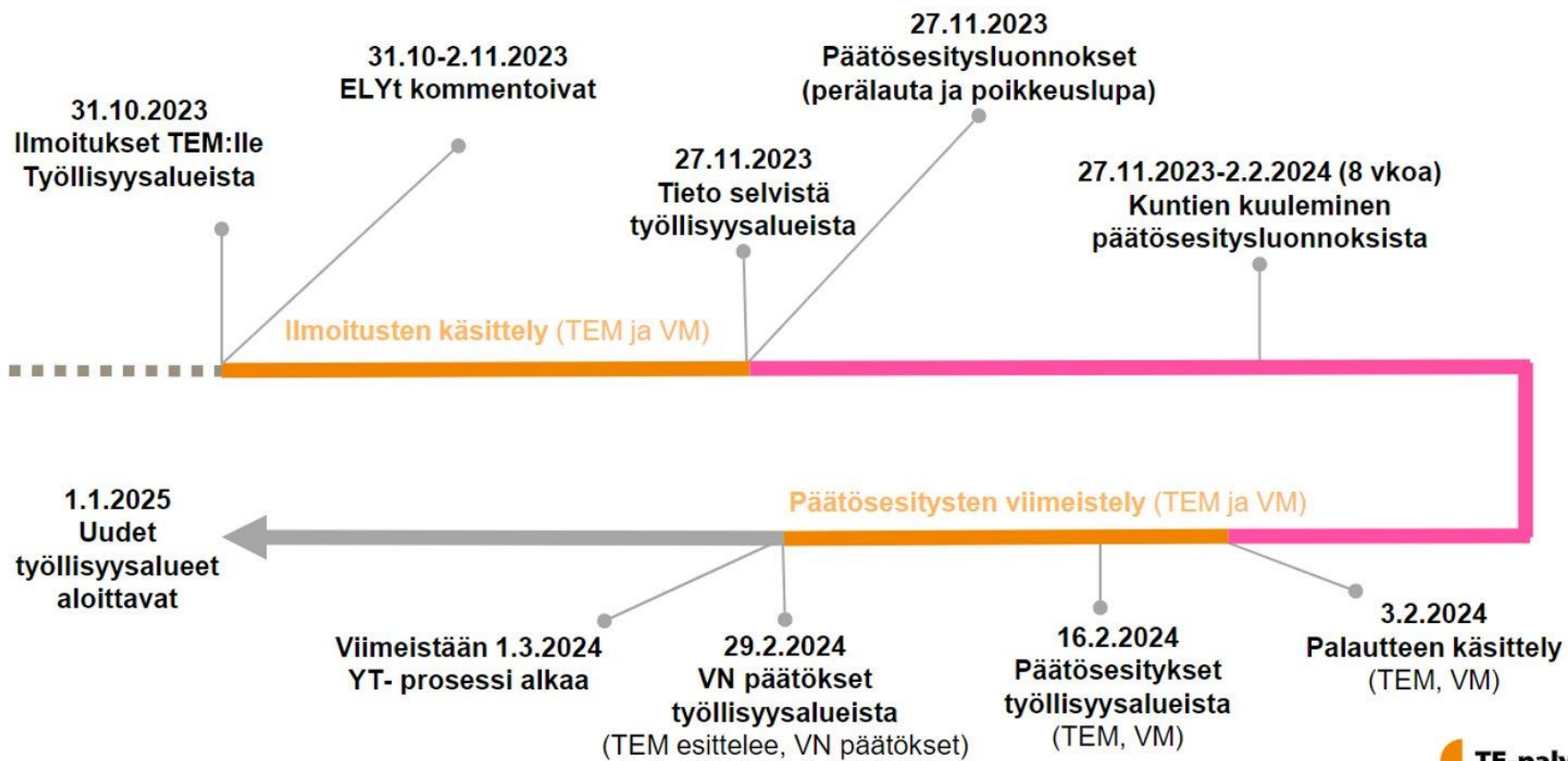
A. TE-palvelut yleisesti

Kunnille siirtyvät TE-palvelut sekä valtiolle jäävät palvelut

Työ- ja elinkeinoministeriön laatiman palveluiden siirtosuunnitelman mukaisesti

Henkilöasiakkaan palvelut	Yritys- ja työnantajapalvelut	Valtion tehtäviä
Tieto- neuvonta ja ohjauspalvelut I Työnvälitys (ml. Kansainvälinen työnhaku)		
<ul style="list-style-type: none"> Työnhakijan lakisääteinen palveluprosessi (POMA) <ul style="list-style-type: none"> Palvelutarpeen arviointi, työnhakukeskustelut ja asiakassuunnitelmien laatiminen sekä palveluohjaus: Asiantuntija-arvioinnit Työ- ja koulutuskokeilu, työvoimakoulutus, omaehtoinen opiskelu, palkkatuki ja oppisopimus Valmennuspalvelut Viranomaispäätökset ja -lausunnot Kulukorvaukset Monialaiset yhteispalvelut TYP ja ”nuorten TYP” Aktivointisuunnitelma Kotopalvelut Työkykykoordinaattorin palvelut Muutosturvapalvelut 	<p><i>Alkavan yrityksen palvelut</i></p> <ul style="list-style-type: none"> Starttiraha Valmennus- ja koulutuspalvelut <p><i>Työnantaja- ja yrityspalvelut</i></p> <ul style="list-style-type: none"> Työnantaja- ja yrityskäynnit Työpaikkailmoitukset (ml. EURES ja kolmansien maiden työnhaku) Ehdokashaku, esittely ja ehdokasasettelu Työtarjoukset Rekrytointitilaisuudet ja kampanjat Yhteishankintakoulutukset Palkkatuki Työkokeilu (sopimukset) Työolosuhteiden järjestelytuki Vuorotteluvapaa Muutosturvapalvelut 	<ul style="list-style-type: none"> Kansallisten suuryritysten työnvälitys Äkillisten rakennemuutostilanteiden palvelut Kansainvälisen rekrytoinnin palvelut (Work In Finland) ja EURES Työlupatehtävät TE-live TE-digipalvelut Oikeudellisen tuen palvelut Työttömyysturvatehtävät (vaativat asiantuntijalausunnot) ja valtakunnallinen työttömyysturvaneuvonta Palkkaturvatehtävät Valtakunnallinen TE-asiakaspalvelut (ASPÄ) Onni- matalan kynnyksen mielen hyvinvoinnin palvelut nuorille PK-yritysten kehittämispalvelut ja Business Finland-palvelut
Johtaminen ja kehittäminen I Hallinto- ja tukipalvelut I Digitaaliset palvelut		

Ilmoitusmenettelyn tavoiteaikataulu 2023-2024



TE24 valmistelun taustaa

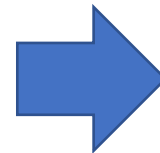
Mikko Kesä Oy

Päävaihe 1: Kuntakohtainen suunnittelu
(syyskuu-marraskuu 2022)

Päävaihe 2: Työllisyysalueen
palvelusuunnitelmaluonnos (joulukuu 2022)

Päävaihe 3: Rahoitus- ja hallintomalli (tammi-
helmikuu 2023)

Päävaihe 4: Suunnitelman raportointi ja esittelyt
(maalis-huhtikuu 2023).



Valmistelussa sovittu:

- Vastuukuntamalli, Äänekoski vastuukunta, jolla järjestämisvastuu. (perustetaan lautakunta ja ohjausryhmä).
- Kustannustenjakomalli (aiheuttamisperiaatteella ja toteutuneiden kustannusten perusteella laskennallisesti)
- Palvelusuunnitelma (lähipalvelut, yritysysteistyön lisääminen, kustannustehokkuus ja vaikuttavuus)

Pohjoisen Keski-Suomen työllisyysalue

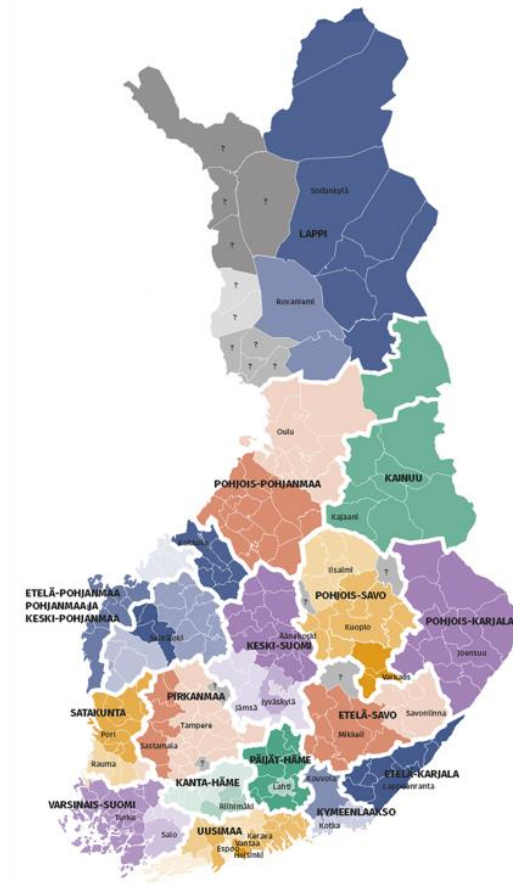
- Hankasalmi
- Kannonkoski
- Karstula
- Kinnula
- Kivijärvi
- Konnevesi
- Kyyjärvi
- Laukaa
- Pihtipudas
- Saarijärvi
- Uurainen
- Viitasaari
- Äänekoski



Yhteensä 13 kuntaa

Pohjoinen Keski-Suomi	
Avoimet työpaikat	503
Työnhakijat	8693
Laajatyöttömyys,	5518 (17 %)
joista passiiviyöttömyys	3891 (12 %)
- Alle 25-vuotiaat	551 (10 %)
- Yli 50-vuotiaat	2312 (42 %)
- Ulkomaalaiset	222 (4 %)
- TMT yli 300-päiväiset	1051 (18 %)
Palkkatuki	905 (16%)
Työ- ja koulutuskokeilu	686 (12%)
Kuntouttava työtoiminta	1045 (19%)
Valmennus	353 (6%)
Työvoimakoulutus	552 (10%)
Omaehtoinen opiskelu	522 (9%)
Työvoimamäärä 2020	31 891
- Ennuste 2035	27 105
- VOS yht. €	7 781 459
- Netto. € (ja syyt)	- 3 217 728
Siirtyvä HTV	57
Työttömyysturva/as. €	115
Arvio 2025 yht. €	10 395 585

**45 työllisyysaluetta
(tilanne 25.9.2023)**



Järjestämisvastuu

- Äänekosken kaupungilla on järjestämisvastuu omien sekä 12 muun kunnan työnhakija-, yritys- ja työnantaja-asiakkaiden TE-palveluista.
- Järjestämisessä noudatetaan lakia työvoimapalveluiden järjestämisestä, julkista työvoima- ja yrityspalvelulakia (JTYP) ja lakia työllistymistä edistävästä monialaisesta yhteispalvelusta sekä muita tähän liittyviä lakeja.
- Palvelut järjestetään Pohjoisen Keski-Suomen työllisyysalue -nimisellä kuntien yhteistoiminta-alueella, jota johtaa kuntien yhteisenä toimielimenä työllisyysaluelautakunta (Kuntalain 52 §mukaisesti).
- TE-palveluista liikkeenluovutuksella siirtyvä henkilöstö siirtyy Äänekosken kaupungin palvelukseen, arvio 57 htv.
- Työllisyysalueen kunnat voivat halutessaan tehdä työllisyysalueen kanssa erilliset sopimukset työvoimaviranomaisen toimivallan siirtämisestä. Näistä sopimuksista ja sisällöistä neuvotellaan kuntien kanssa myöhemmin.

Työvoimapalveluiden järjestämissuunnitelma

- TEM:lle toimitetaan 31.10.2023 mennessä järjestämissuunnitelma.
- Järjestelmäsuunnitelman tarkoitus on kertoa, miten palvelut järjestetään Pohjoisen Keski-Suomen työllisyysalueella.
- Työllisyysalueen hyväksymisen jälkeen tehdään toimintasuunnitelma, johon kuvataan toimintaa tarkemmin.
- Työllisyysaluelautakunta hyväksyy vuosittaisen toimintasuunnitelman.

Järjestämissuunnitelma on 1. versio yhteisestä työllisyysalueesta.

Työvoimapalvelujen järjestämissuunnitelman sisältö

Johdanto

1. Taloudelliset ja henkiöstövoimavarat ja niiden kohdentaminen (valtio-kunta/kunnat)
2. Palvelujen tuottaminen ja kohdentaminen
3. Toimipisteiden määrä ja sijoittuminen
4. Yhteistyötahot- ja muodot
5. Työperäisen maahanmuuton, työvoiman ja työpaikkojen kohtaannon sekä työvoiman liikkuvuuden edistäminen ja turvaaminen – sopimuksellisuus alueiden välillä)
6. Varautuminen rakennemuutostilanteisiin

Ilmoitus TEM:lle toimitilojen vastaanottamisesta (tai toimitilaratkaisuista)

1. Henkilöstövoimavarat ja niiden kohdentaminen

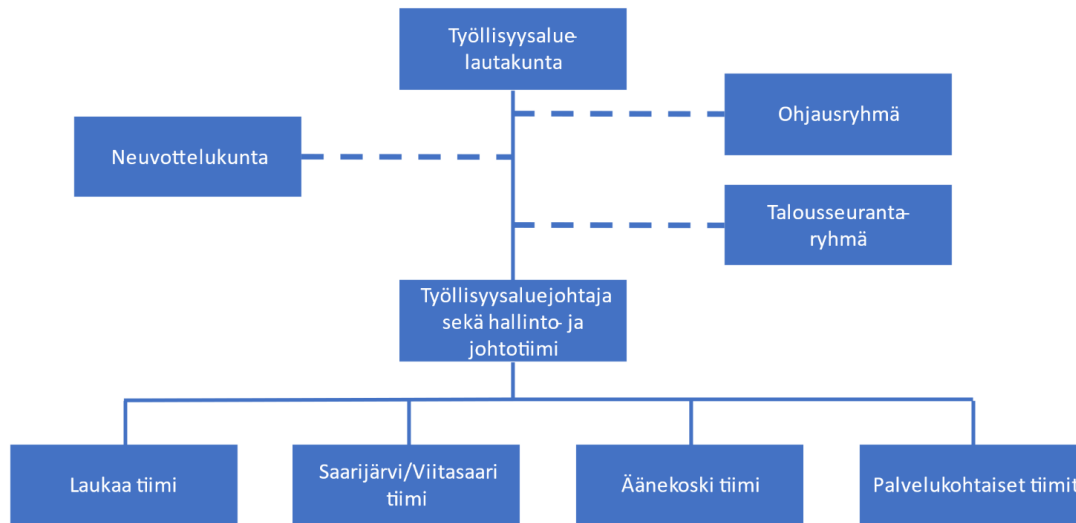
Lähialuepalvelumalli

- ✓ Neljä virkatyöpaikkaa: Äänekoski, Laukaa, Saarijärvi ja Viitasaari, joista henkilöstö siirtyy työskentelemään pienempiin lähikuntiin.
- ✓ Henkilöstö sijoittuu työskentelemään kuntiin asiakstarpeiden perusteella.
- ✓ Erityisasiantuntijat sijoittuvat Äänekoskelle ja palvelevat sieltä käsin koko työllisyysalueen asiakkaita mm. maahanmuuttajapalvelut.
- ✓ Tavoitteena on turvata henkilöstön joustava käyttö, riittävän monipuolisen osaamisen saatavuus sekä varahenkilöjärjestelyt kaikkiin kuntiin.

Kuntakohtaiset henkilöstömäärät tarkentuvat myöhemmin.



Pohjoisen Keski-Suomen organisaatiomalli



Työllisyysaluelautakunta:

- poliittinen edustus jokaisesta kunnasta (14 jäsentä)

Ohjausryhmä:

- kuntajohtajat tai heidän nimeämät viranhaltijat

Talousseurantar ryhmä

- kuntien talousjohtajat tai taloudesta vastaavat viranhaltijat

Neuvottelukunta:

- sidosryhmien, kumppanien ja yhteistyöviranomaisten edustajat



2. Palvelujen tuottaminen ja kohdentaminen

- **Järjestämissuunnitelmaan on kuvattu millaisina alueellisina ja maakunnallisina kokonaisuuksina palvelut ja mahdolliset hankinnat toteutetaan.**
- Palveluiden järjestäminen ja tarjoaminen sekä tähän kytkeytyvä suunnittelu on järjestämisvastuulla toimivan työvoimaviranomaisen tehtävää.
- Pohjoisen Keski-Suomen palvelusuunnitelman perusta:
 - ✓ lähipalvelut,
 - ✓ yritysyhteistyön lisääminen
 - ✓ kustannustehokkuus ja vaikuttavuus
- Järjestämissuunnitelmaan on kuvattu seuraavia palveluita: palkkatukityöllistäminen, työvoimakoulutus, omaehtoinen opiskelu, työkokeilu, valmennuspalvelut, kuntouttava työtoiminta, muutosturvakoulutus +55-vuotiaille, työnvälitys ja aloittavan yrittäjän palvelut.

2. Palvelujen tuottaminen ja kohdentaminen

- **Palvelut**, kuten työvoimakoulutukset, uravalmennukset tai maahanmuuttaneiden kielikoulutukset, tuotetaan pääosin ostopalveluina tai yhteistyöverkostoissa. Palveluiden hankinta keskitetään Jyväskylään.
- **Heikommassa työmarkkina-asemassa** olevat kohderyhmät, kuten nuoret, maahanmuuttajat ja kotoutujat sekä pitkäaikaistyöttömät huomioidaan palveluissa ja heidän tukemiseen tehdään yhteistyötä erityisesti HVA:n, Kelan, palveluntuottajien, hankkeiden sekä kolmannen sektorin toimijoiden kanssa.
- **Ohjaamotyypistä** toimintaa jatketaan, jotta lain kirjaus nuorten työllistymistä edistävästä monialaisen tuen yhteispalvelusta todentuu (381/2023, 16 §).
- **Kotouttamispalvelut ja maahanmuuttotyö** hoidetaan alueellisesti ja heitä palvelee virkailijat keskitetysti Äänekoskelta.
- **Työllistymistä edistävän monialaisen yhteistoimintamallin** toteuttamiseksi tehdään yhteistyötä Keski-Suomen hyvinvointialueen ja Kelan kanssa toimivien palvelujen kohdentamiseksi pitkäaikaistyöttömille.
- Työllisyysalueella on omat vahvat **työnantaja- ja yrityspalvelut**, joiden kautta hoidetaan alueelliset palvelut yrityksille, mm. neuvonta, yrityskäynnit ja -yhteistyö sekä infot ja tiedottaminen. Lisäksi paikalliset kuntien omat yrityspalvelut tukevat työnantajapalvelua sekä vahvan maakunnallisen yhteistyön toteutumista.
- **Maakunnallisina palveluina** olisi ammatinvalinta- ja uraohjauspalvelut, maksatusten ja työolosuhteiden järjestelytuki, tilasto- ja ennakkointitiedon tuottaminen, muutosturva- ja lakipalvelut.

3. Toimipisteiden määrä ja sijoittuminen

Pohjoisen Keski-Suomen työllisyysalueen päätoimipiste on Äänekosken keskustassa oleva Äänekosken kaupungintalo (osoitteessa: Hallintokatu 4, 44100 Äänekoski).

Paikallinen lähipalvelu on työllisyysalueen palveluperiaate.

Jokaisessa työllisyysalueen kunnassa on toimipiste kunnan tiloissa, alla kunnan toimipisteet ja niiden osoitteet.

- Laukaa, Arwidssonintie 15–17
- Saarijärvi, Sivulantie 11
- Viitasaari, Keskitie 10
- Hankasalmi, Keskustie 41
- Kannonkoski, Järvitie 1
- Karstula, Virastotie 3
- Kinnula, Leenantie 2
- Kivijärvi, Virastotie 5 A
- Konnevesi, Kauppatie 25
- Kyyjärvi, Kivirannantie 4
- Pihtipudas, Keskustie 8
- Uurainen, Virastotie 4

4. Yhteistyötahot- ja muodot

- Työllisyydenhoidon ekosysteemin kautta varmistetaan sujuva asiakaspalvelu sekä työnhakija- että työnantajapalveluihin.
- Lisäksi työllisyysalueella toimii neuvottelukunta ja mahdollisia muita strategiatason työryhmiä.
- **Julkisten työvoimapalvelujen toimeenpanossa, suunnittelussa ja kehittämisessä tehdään tiivistä yhteistyötä** Keski-Suomen työllisyysalueiden ja niihin kuuluvien kuntien kesken, hyvinvointialueiden, Kelan ja muiden viranomaisten, koulutuksen järjestäjien, työelämä- ja yrittäjäjärjestöjen, ELY-keskusten, KEHA-keskuksen ja muiden mahdollisten sidosryhmien, kuten palveluntuottajien ja kolmannen sektorin toimijoiden kanssa.
- **Kansainvälisen rekrytoinnin osalta yhteistyötä** tehdään muun muassa erilaisten hankkeiden, Business Finlandin, KEHA-keskuksen ja yksityisten palveluntuottajien kanssa.

5. Työperäisen maahanmuuton, työvoiman ja työpaikkojen kohtaannon sekä työvoiman liikkuvuuden edistäminen ja turvaaminen

- Osaavan työvoiman saaminen alueelle ja kehitetään työperäisestä maahanmuuttoa.
- Työperäiseen maahanmuuton vetovoimatekijöinä ovat: koulutusmahdollisuudet, valmennukset, verkostoituminen työllisyysalueen toimijoiden kanssa, kuntien tarjoamat palvelut, perheiden palvelut, työnantajien palvelut, rekrytointitilaisuudet
- Etsitään uusia ratkaisuja kohtaanto-ongelmaan.
- Liikkuvuutta edistetään monipuolisella koulutuksella ja työnhaun yksilöllistä ohjausta tehoamalla.
- Vahvaa alueellista yhteistyötä Keski-Suomen työllisyysalueiden kesken. Muodostetaan yhteisiä toimintamalleja ja yhteensovitetaan palveluita, jotta alueiden veto- ja pitovoima kasvaisivat.

6. Varautuminen rakennemuutostilanteisiin

- Työvoimaviranomaiset osallistuvat ennakoitiedon kehittämiseen ja laadun parantamiseen sekä vahvistavat ennakoitiedon hyödyntämistä Keski-Suomessa.
- **Työllisyysalueet ennakoivat mahdollisia negatiivisia tai positiivisia rakennemuutoksia tiiviin yhteistyöverkoston kautta.**
- Varautumiskeinot rakennemuutokseen mm. muutosturvakoordinaattoritehtävä, toimintamalli rakennemuutostilanteisiin, ennakoitiedon tuottaminen, panostetaan koulutuksessa toimialoihin, joissa on työvoimapulaa

Seuraa meitä somessa...
tai katso [Työllisyyspalvelut- Ajankohtaista](#)

Äänekosken työllisyyspalvelut
ovat myös somessa!

 **Äänekosken työllisyyspalvelut**

 **aaenekoskentyollisyyspalvelut**

 ÄTP
ÄÄNEKOSKI

