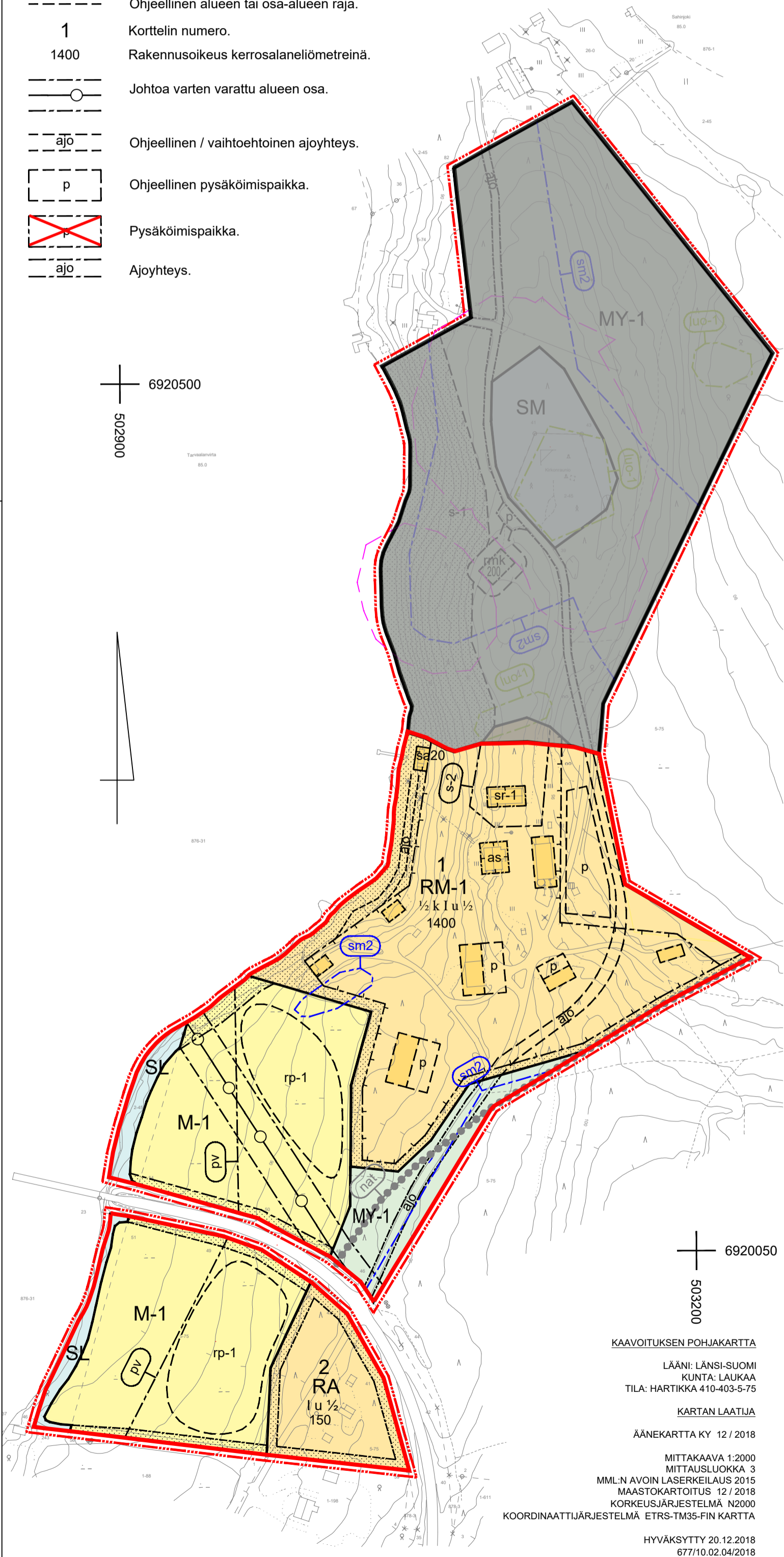


MERKINNÄT JA MÄÄRÄYKSET

RA	Loma-asuntojen korttelialue.
RM-1	Matkailua palvelevien rakennusten korttelialue. Korttelin kokonaisrakennusoikeus on 1 400 kem ² . Rakennusalan sisälle on erikseen rajattu suojeltavat rakennukset (sr-1), rakennusala, joilla asuminen on sallittu (as), sekä rantasaunan rakennusala ja sen rakennusoikeus (sa20).
SM	Muinaismuistola. Alueella sijaitsee muinaismuistolailla (295/1963) rauhoitettu kiinteä muinaisjäänkö, <i>Hartikka kirkko</i> . Alueen kaivaminen, peittäminen, muuttaminen, vahingoittaminen ja muu siihen kajoaminen on muinaismuistolain nojalla kielletty. Aluetta koskevista suunnitelmista on pyydetty museoviranomaisen (Museovirasto tai alueellinen vastuumuseo) lausunto.
SL	Luonnonsuojelualue.
M-1	Maisemallisesti arvokas peltoalue, joka tulee pyrkiä säilyttämään avoimena; viljelys-, niitty- tai laidunkäytössä. Osa alueesta voi muuttua palsta- / marjanviljelyalueeksi / puoliavoimeksi hedelmätarhaksi.
MY-1	Maa- ja metsätalousalue, jolla on erityisiä ympäristöarvoja. Alue säilytetään metsäisenä. Metsänhoidolliset toimenpiteet ovat alueella sallittuja. Alueelle voidaan sijoittaa ulkoilupolkuja ja alueen ulkoilukäyttöä palvelevia rakennelmia. Eriksin merkitylle rakennusalueelle saa rakentaa kokoontumisrakennuksen.
I	Roomalainen numero osoittaa rakennusten, rakennuksen tai sen osan suurimman sallitun kerrosluvun.
$\frac{1}{2}$ k I	Murtoluku roomalaisen numeron edessä osoittaa, kuinka suuren osan rakennuksen suurimman kerroksen alasta saa kellarikerroksessa käyttää kerrosalaan luettavaksi tilaksi.
I u $\frac{1}{2}$	Murtoluku roomalaisen numeron jäljessä osoittaa, kuinka suuren osan rakennuksen suurimman kerroksen alasta ullakon tasolla saa käyttää kerrosalaan laskettavaksi tilaksi.
---	3 m kaava-alueen rajan ulkopuolella oleva viiva.
---	Korttelin, korttelinosan ja alueen raja.
---	Osa-alueen raja.
---	Ohjeellinen alueen tai osa-alueen raja.
1	Korttelin numero.
1400	Rakennusoikeus kerrosalaneliometreinä.
---	Johtoa varten varattu alueen osa.
---	Ohjeellinen / vaihtehtoinen ajoyhteys.
p	Ohjeellinen pysäköimispaikka.
p	Pysäköimispaikka.
---	Ajoyhteys.

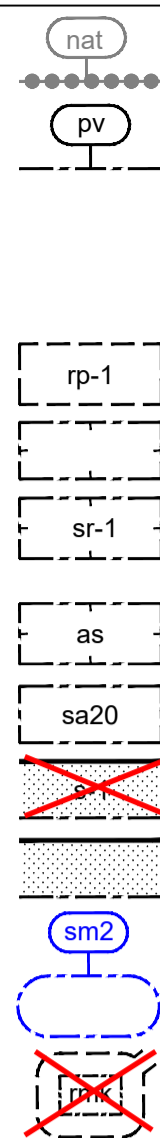


6920500
502900

6920050
502900

KAAVOITUKSEN POHJAKARTTA

LÄÄNI: LÄNSI-SUOMI
KUNTA: LAUKAA
TILA: HARTIKKA 410-403-5-75
KARTAN LAATIJA
ÄÄNEKARTTA KY 12 / 2018
MITTAKAAVA 1:2000
MITTAUSLUOKKA 3
MML:N AVOIN LASERKEILAUS 2015
MAASTOKARTOITUS 12 / 2018
KORKEUSJÄRJESTELMÄ N2000
KOORDINAATTIJÄRJESTELMÄ ETRS-TM35-FIN KARTTA
HYVÄKSYTTY 20.12.2018
677/10.02.04/2018
MAANMITTAUSINSINÖÖRI LAUKAA



Natura 2000 -verkostoon kuuluva tai ehdotettu alue.

Vedenhankintaa varten tärkeä (1-luokka) pohjavesialue. Alueella tapahtuvaa rakentamista ja muita toimintoja rajoittaa pohjaveden pilaamiskiello (YSL 8§) ja pohjaveden muuttamiskiello (VL 3:2). Pohjaveden laatuun ja määrään vaikuttavista toimenpiteistä on tarvittaessa pyydyttävä alueellisen lupaviranomaisen lupa. Alueella tapahtuva toiminta ei saa aiheuttaa YSL 7 §:n ja 8 §:n mukaista maaperän eikä pohjaveden pilaantumista tai näihin verrattavia ympäristöhaittoja. Toiminta on järjestettävä alueella siten, että ympäristön pilaantuminen voidaan ehkäistä ennakolta. Päästöt ympäristöön on rajoitettava mahdollisimman vähäisiksi.

Ohjeellinen alueen osa, jota voi käyttää palstaviljely- / marjanviljely- / hedelmätarhaukseen.

Rakennusala.

Suojeltava rakennus. Rakennuksen korjaus- ja muutostyöt tulee tehdä niin, että sen rakennus- ja kulttuurihistorialliset arvot säilyvät. Merkittävästä korjaus- ja laajennussuunnitelmista on pyydyttävä Keski-Suomen museon lausunto ennen toimenpide- tai rakennusluvan hyväksymistä.

Rakennusala, jolla asuminen on sallittua.

Rakennusala, jolle saa rakentaa rantasaunan. Luku ilmoittaa sallitun kerrosalan.

Puustoisena säilytettävä alueen osa. Huonokuntoisten puiden poistaminen, harkittujen näkymäkselien avaaminen ja metsänhoidolliset toimenpiteet ovat sallittuja.

Istutettava / luonnonomukaisena säilytettävä alueen osa.

Alueen osa, jolla sijaitsee muinaismuistolailla (295/1963) rauhoitettuja kiinteitä muinaisjäänköksiä, joiden kaivaminen, peittäminen, muuttaminen, vahingoittaminen ja muu niihin kajoaminen on muinaismuistolain nojalla kielletty. Rakentaminen on mahdollista erikseen merkityillä rakennusaloilla. Aluetta koskevista suunnitelmista on pyydyttävä museoviranomaisen (Museovirasto tai alueellinen vastuumuseo) lausunto.

Rakennusala, jolle saa rakentaa kokoontumisrakennuksen. Ulompi katkoviiva osoittaa alueen, jota saa muokata rakentamisen ja kulun välttämättömäksi järjestämistä varten. Alueella olevat puut tulee pyrkiä säilyttämään ja ne on rakentamisvaiheessa suojattava. Rakentamisen jälkeen alue palautetaan mahdollisimman luonnonomukaiseksi. Rakennuksen arkkitehtuuriin tulee olla maisemalle ja muinaismuistolaualueelle alisteista. Värikyksen ja pintamateriaalien tulee sopeutua ympäristöön. Rakennuksen vesikatkon ylimmän kohdan suurin sallittu korkeusasema on + 106 mpy. Museoviranomaiselle on varattava mahdollisuus antaa lausuntonsa rakennus- tai toimenpidelupahakemuksesta ennen lupapäättökseen antamista.

Museovirasto on 7.6.2023 myöntänyt luvan (MV/00121/2023) kajoa muinaisjäänköeseen Kirkkonie mi A (tunnus muinaisjäänköereisterissä 410010034) merkinnällä osoitettua rakennusalaalla rakennushankkeen toteuttamista varten, ottaen huomioon seuraavat lupamääräykset:

1. Mikäli rakentamishanke toteutuu osoitetulle alueelle, katsotaan tehty inventointi riittäväksi, eikä arkeologisia lisätutkimuksia edellytetä. Mikäli rakennuksen paikkaa muutetaan muinaisjäänkösalueta sisällä, tulee uudet suunnitelmat lähettää myös Museovirastolle arvioitaviksi mahdollisten lisätutkimustarpeiden kannalta.

Kaikkessa maahan kajoavassa toiminnassa tulee aina huomioida muinaismuistolain 14 § ja 16 §. Mikäli rakentamisen yhteydessä tehdään kiinteään muinaisjäänköeseen viittaavia havainoja tai löytyy muinaisesine, tulee työt keskeyttää ja ottaa yhteyttä Museovirastoon, jotta havainnot saadaan dokumentoitua.

Kajoamisluvun haltijan on ilmoitettava Museovirastolle, jos kajoamisluvun myöntämisen edellytyksenä olleet seikat muuttuvat tai hankkeen toteutus siirtyy muulle kuin kajoamisluvahakemuksen 21.2.2023 hakijalle.

Luonnon monimuotoisuuden kannalta huomionarvoinen alue. Alue on suotavaa säilyttää luonnontilaisena. Metsänhoidolliset toimenpiteet ovat alueella sallittuja.

Alueen osa, jolla sijaitsee kulttuurihistoriallisesti arvokas Hartikan torppa pihapiireineen. Alueen rakennusten ja piha-alueen kulttuurihistorialliset ja rakennustaiteelliset arvokkaat ominaisuudet tulee säilyttää. Rakennusten julkisivukorjauksia tehtäessä tulee käyttää alkuperäisiä tai niitä vastaavia materiaaleja. Uusien tai alueelle siirrettävien rakennusten on sopeututtava yhteen kohdennuksella suojeltavaksi osoitetun torpan kanssa julkisivun rakennusaineen, mittasuhteiden, pintojen ja värikyksen osalta. Piha-alueiden istutusten tulee olla alueen ominaispiirteisiin soveltuvia. Museoviranomaiselle on varattava mahdollisuus antaa lausuntonsa rakennus- tai toimenpidelupahakemuksesta ennen lupapäättökseen antamista.

HARTIKAN TILAN RANTA-ASEMAKAAVA 1:2000

Ranta-asetakaava koskee tiloja 410-403-5-75 Hartikka ja 410-403-2-45 Tahkokorpi.

Ranta-asetakaavalla muodostuvat korttelit 1 ja 2 sekä niihin liittyvät maa- ja metsätalous-, pelto- ja suojualueet.

KAAVAMÄÄRÄYKSET

RAKENNUSTAPA

Uudisrakennusten tulee sijoittelun, mittasuhteiden, kattomuodon ja pintamateriaalin osalta sopeutua olevaan rakennettuun ympäristöön ja maisemaan. Rakennukset tulee sijoittaa ja toteuttaa siten, että maaston näkyvää täyttöä ja leikkauksia tarvitaan mahdollisimman vähän.

TALOUSRAKENNUKSET

Taloussrakennusten on sopeututtava päärakennusten arkkitehtuuriin. Taloussrakennukset tulee sijoittaa tonteille siten, että ne tukevat piha-alueiden muodostumista.

HUOLTO

Jätehuolto-, huolto- ja lastauslaitat tulee maisemoida seinällä, muurilla, aidalla tai viherkaduilla. Avoin varastointi alueella on kielletty. Vesi- ja jätevesihuollossa on noudatettava voimassa olevia viranomaismääräyksiä ja järjestettävä huolto siten ettei synny vesistön eikä pohjaveden pilaantumisvaaraa.

RANTARAKENTAMINEN

Rannan läheisyyteen rakennettaessa tulee huomioida, että alapohjan alin taso on vähintään 1 metrin ylävesirajaa korkeammalla.

MAISEMANSUOJELU

Maisemaa merkittävästi muuttavaa maanrakennustyötä, puiden kaatamista tai muuta näihin verrattavaa toimenpidettä ei saa suorittaa ilman lupaa (toimenpiderajoitus). Lupaa ei tarvita ranta-asetakaavan toteuttamiseksi tarpeellisten taikka myönnetyt rakennus- tai toimenpideluvan tai metsänhoidosuunnitelman mukaisten töiden suorittamiseen eikä vaikutuksiltaan vähäisin toimenpiteisiin. Lupa ei ole myöskään tarpeen, jos toimenpide perustuu maantielain mukaiseen hyväksyttyn tuesuunnitelmaan. Tielueta sekä tien kuuluvaksi määrättylä näkemä- ja suoju-alueelta saa tieoikeuden nojalla poistaa piha-alueiden ulkopuolelta näkemä haittaavaa luonnontilaista kasvillisuutta. Maisematyölupaa koskevia säännöksiä ei sovelleta sellaiseen maa-ainesten ottamiseen, johon tarvitaan maa-aineslaissa (555/1981) tarkoitettu lupa.

AUTOPAIKAT

RM-1 - korttelialueelle tulee järjestää 1 ap / 100 kem².
RA - korttelialueelle tulee järjestää 1 ap / loma-asunto.

Pysäköintialueet on jäsennettävä puu- ja pensasistutuksin enintään 10 autopaikan kokonaisuuksiin.

Alue, jonka kunnanhallitus määrää tulemaan voimaan MRL 201§ mukaisesti.

Pohjakartta täyttää asemakaavan pohjakartalle asetetut vaatimukset.
Laukaassa 10.1.2019

Timo Takanan
maanmittausinsinööri

FCG Finnish Consulting Group Oy

410-RAK-TAR-001

päiväys

21.8.2023

Tuomo Järvinen

arkkitehti YKS-656

Tiedosto

Kaavakartta_Hartikka_H_GK26_032.dwg

Khall 20.1.2020 §3

Khall 14.12.2020 §267

Khall 21.8.2023 §196

Kvalt 25.9.2023 §43

Khall 18.12.2023

Tasokoordinaatti- / korkeusjärjestelmä

ETRS-GK26 / N2000