



Laukaan kunta

KIRKONKYLÄN ASEMAKAAVAN MUUTOS, SATAMA

410-AK-KIR-47

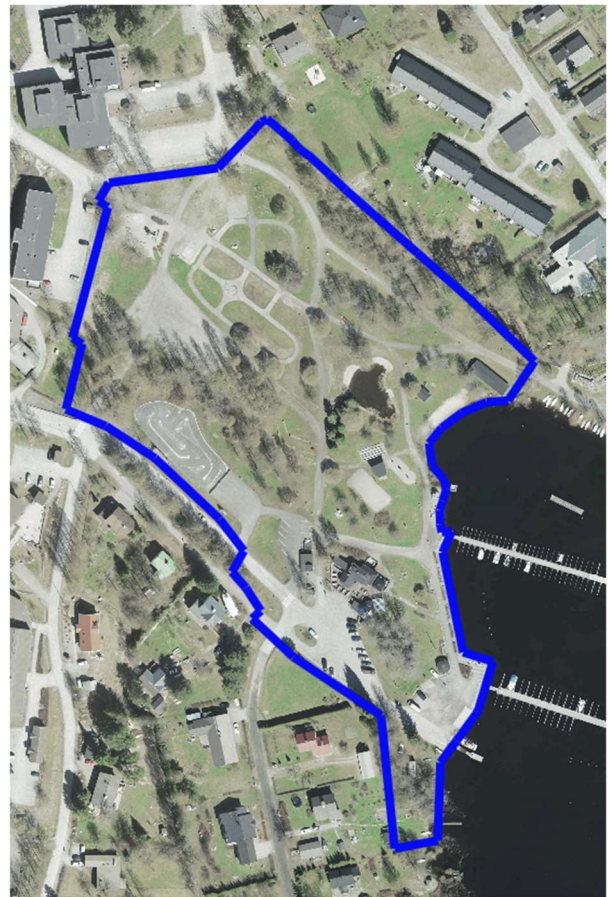
Osallistumis- ja arviointisuunnitelman (OAS) tarkoitus on määritelty Maankäyttö- ja rakennuslain 63 §:ssä mm. seuraavasti: "Kaavaa laadittaessa tulee riittävän aikaisessa vaiheessa laatia kaavan tarkoitukseen ja merkitykseen nähden tarpeellinen suunnitelma osallistumis- ja vuorovaikutusmenettelyistä sekä kaavan vaikutusten arvioinnista. Kaavoituksen vireilletulosta tulee ilmoittaa sillä tavoin, että osallisilla on mahdollisuus saada tietoja kaavoituksen lähtökohdista ja osallistumis- ja arviointimenettelyistä."

1. SUUNNITTELUALUE SEKÄ SUUNNITELMAN TAUSTA JA TAVOITTEET

Suunnittelualue sijaitsee Laukaan kirkonkylän keskustassa Saraaveden rannalla. Alue käsittää satamapuiston ja sataman alueet. Kaavamuutos koskee kiinteistöä 410-409-53-21 Puistotiestö, joka on kunnan omistuksessa. Suunnittelualan alustava pinta-ala on noin 3,5 ha.

Laukaan kunta on käynnistämässä alueelle kumppanin hakua uuden satamarakennuksen toteuttamiseksi (nk. kumppanuuskaavahanke). Kumppanuushaun tavoitteena on löytää laadukas ja taajamakuullisesti korkeatasoinen ratkaisu, jonka pohjalta toteutetaan asemakaavamuutos. Asemakaavatyö tehdään yhdessä valitun kumppanin kanssa kaavasta saatu asukas- ja asiantuntijapalaute huomioiden.

Laukaan kunnan tavoitteena on, että sataman aluetta kehitetään monipuolisena vesiliikennepalveluiden sekä vapaa-ajan alueena. Kaavamuutoksen tarkoituksena on päivittää voimassa oleva asemakaava huomioiden nykyinen maankäyttö, yleiskaavan ja kehittämissuunnitelmien tavoitteet sekä tarkastella yksityiskohtaisemmin uudisrakentamisen sijoittamista vesirajan läheisyyteen.

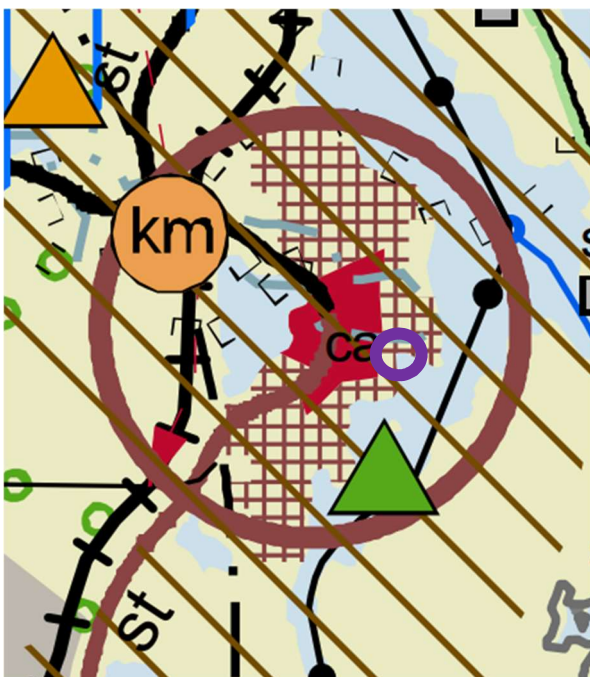


Kuva 1. Suunnittelualan alustava rajaus. Rajaus tarkentuu kaavaprosessin aikana.

2. TEHDYT SELVITYKSET JA AIEMMAT SUUNNITELMAT

2.1 Maakuntakaava

Suunnittelualueella on voimassa Keski-Suomen maakuntakaava. Maakuntakaava perustuu Keski-Suomen maakuntastrategian Aluerakenne 2050 -suunnitelmaan. Kaavassa painottuvat maakunnan strategiset tavoitteet. Keski-Suomen maakuntavaltuusto on hyväksynyt maakuntakaavan tarkistuksen kokouksessaan 1.12.2017 §41, ja maakuntahallitus on määrännyt kokouksessaan 26.1.2018 §6 tarkistetun maakuntakaavan tulemaan voimaan.



Kuva 2. Ote voimassa olevasta Keski-Suomen maakuntakaavasta. Suunnittelualue ympäröity violetilla.

Koko maakuntaa koskee suunnittelumääräys biotaloudesta (vihreä pohjaväri). Maa- ja metsätalous sekä turvetuotanto tulee suunnitella ja toteuttaa niin, että kulloinkin voimassa olevassa Keski-Suomen pintavesien toimenpideohjelmassa esitetyt vesienhoidon tavoitteet saavutetaan.

Suunnittelualueelle sijoittuvat seuraavat maakuntakaavan merkinnät:

- kuntakeskus 
- seudullisesti merkittävä tiivistettävän taajama 
- kulttuuriympäristön vetovoima-alue 

Keski-Suomen maakuntakaavan päivitystyö on parhaillaan käynnissä. Päivitys koskee Keski-Suomen voimassa olevaa maakuntakaavaa ja koko Keski-Suomen maakunnan aluetta. Kaavasta käytetään nimeä Keski-Suomen maakuntakaava 2040. Kaavaehdotus on ollut nähtävillä syysyllä 2023 jonka jälkeen se on edennyt hyväksymiskäsittelyyn.

2.2 Seudullinen MAL-kehityskuva

Jyväskylän seudun MAL-kehityskuva on kahdeksan kunnan yhteinen, karttapohjainen pitkän aikavälin suunnitelma alueen yhdyskuntarakenteesta, viherkentteestä ja liikennejärjestelmästä. MAL-kehityskuva hyväksyttiin seudun kuntien kunnanvaltuustoissa vuoden 2023 alussa.

Kehityskuvassa suunnittelualue sijoittuu tiivistyväksi ja täydentyväksi kuvatun taajaman alueelle (vyöhyke 1). Tällaiselle alueelle kaupunkiseudun kasvu ohjataan kaavoituksen keinoin.

2.3. Yleiskaava

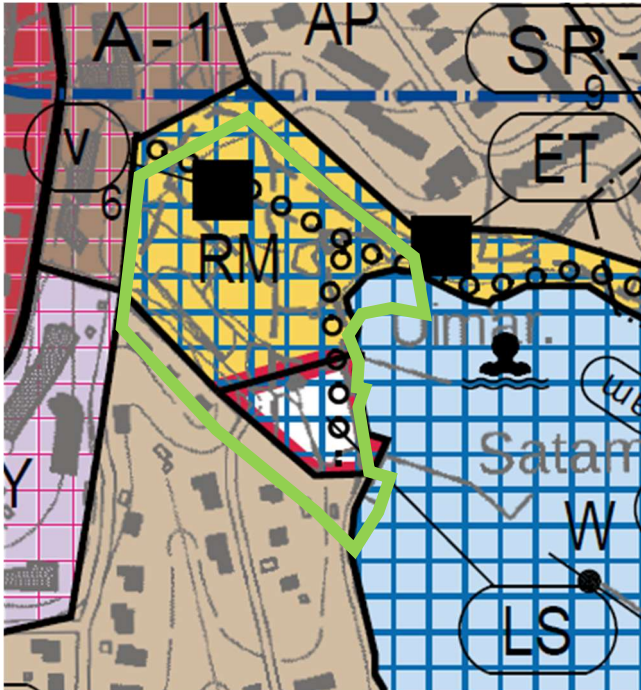
Suunnittelualueella on voimassa oikeusvaikutteinen kirkonkylän yleiskaavan muutos ja laajennus (hyväksytty kunnanvaltuustossa 21.1.2020 § 28). Ko. yleiskaavassa suunnittelualue on osoitettu pääosin retkeily- ja matkailupalvelujen alueeksi (RM). Alue varataan matkailupalveluita, kulttuuria sekä virkistys- ja vapaa-ajantoimintoja varten. Alueelle saa rakentaa käyttötarkoitusta palvelevia rakennuksia ja rakennelmia.

Suunnittelualueen eteläosassa on kaavamerkintä LS, satama-alue.

Kohdemerkintänä suunnittelualueelle sijoittuu leikki- ja virkistyspalvelujen kohde (v). Merkintä osoittaa asuntoaluekohtaiset leikki- ja virkistyspuistot. Kohteita kehitetään vapaa-ajan toimintoja kuten perhepuistoja tai leikkikenttiä varten.

Koko sataman alueelle on osoitettu kehittämissuunnitelma. Aluetta kehitetään monipuolisena vesiliikennepalveluiden sekä vapaa-ajan alueena. Alueelle suunnitellaan ja toteutetaan eri väestöryhmille soveltuva puisto, jossa erityistä huomiota kiinnitetään monipuolisten virkistys- ja matkailupalveluiden sekä venesataman toteuttamiseen.

Alue kytetään tiiviiksi osaksi kaupunkirakennetta ja viheralueiden verkostoa. Alueen suunnittelussa ja toteutuksessa otetaan huomioon erilaiset liikuntamuodot.



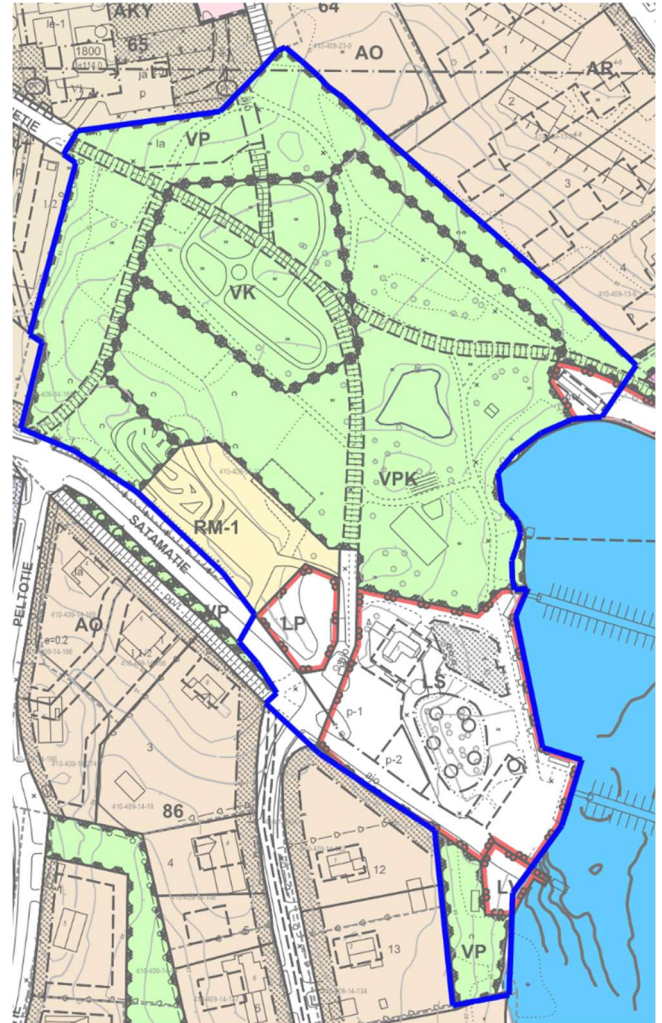
Kuva 3. Otteet kirkonkylän yleiskaavan muutoksesta ja laajennuksesta (kv 2.11.2020 § 28).

2.4 Asemakaava

Suunnittelualueella on voimassa kirkonkylän rakennuskaavan muutos ja laajennus, joka on vahvistettu Keski-Suomen ympäristökeskuksen päätöksellä 29.5.1996. Asemakaavassa suunnittelualueelle kohdistuu seuraavat kaavamerkinnot:

- VP; Puisto, hoidettava puistomaisena alueena
- VK; Leikkikenttä (liikennepuisto)
- VPK; Puistokenttä; alueelle saa rakentaa pieniä pallokenttiä, esiintymislavoja ja –katoksia. Aluetta saa käyttää sataman aukioloaikoina ns. torimyyntialueena, jolloin alueella saa pitää myyntikatoksia, -kojuja ja –telttoja yms. tilapäisiä rakennuksia.
- RM-1; Matkailupalvelujen alue enintään 10:ntä matkailuajoneuvoa varten
- LP; Yleinen pysäköintialue
- LS; Satama-alue; alueelle saa rakentaa enint. 100 krs-m²:n suuruisen palvelurakennuksen (keskusrakennus) ja terminaali- ja varistorakennuksen, kerrosalaltaan enint. 200 m² sekä satama- ja vesiliikennettä palvelevia vähäisiä rakennelmia, mm. polttoainejakelua- ja jätehuoltoa yms. toimintoja varten.

- LV; Venevalkama-alue; mv on museoveineen säilytyspaikan rakennusala venevalkaman alueella.
- la; ohjeellinen linja-autojen parkitusalueeksi varattu alueen osa sataman aukioloaikoina
- ajo; alueella oleva ajoyhteys
- Satamatie –niminen katualue
- ohjeellinen jalankululle varattu tie



Kuva 4. Ajantasa-asemakaavaote suunnittelualueen kohdalta. Suunnittelualueen alustava raja on merkitty kuvaan sinisellä. Rajausta tarkennetaan kaavaprosessin aikana.

2.5 Muut suunnitelmat

Valtakunnalliset alueidenkäyttötavoitteet

Valtakunnalliset alueidenkäyttötavoitteet (VAT) ovat osa maankäyttö- ja rakennuslain mukaista alueidenkäytön suunnittelujärjestelmää. Alueidenkäyttötavoitteiden tehtävänä on varmistaa valtakunnallisesti merkittävien seikkojen huomioon ottaminen maakuntien ja kuntien kaavoituk-

nessä sekä valtion viranomaisten toiminnassa, auttaa saavuttamaan maankäyttö- ja rakennuslain ja alueidenkäytön suunnittelun tavoitteet, joista tärkeimmät ovat hyvä elinympäristö ja kestävä kehitys, toimia kaavoituksen ennakoivan ja vuorovai- kuttaisen viranomaistyön välineenä valtakunnallisesti merkittävässä alueidenkäytön kysymyksissä sekä edistää kansainvälisten sopimusten täytän- töönpanoa Suomessa. Alueidenkäyttötavoitteiden avulla taitetaan yhdyskuntien ja liikenteen pää- töjä, turvataan luonnon monimuotoisuutta ja kult- tuuriympäristön arvoja sekä parannetaan elinkei- nojen uudistumismahdollisuuksia. Niillä myös so- peudutaan ilmastomuutoksen seurauksiin ja sään ääri-ilmiöihin.

Maankäyttö- ja rakennuslain mukaan tavoitteet on otettava huomioon ja niiden toteuttamista on edistettävä maakunnan suunnittelussa, kuntien kaavoituksessa ja valtion viranomaisten toimin- nassa. Valtioneuvosto päätti valtakunnallisista alu- eidenkäyttötavoitteista 14.12.2017. Päätöksellä valtioneuvosto korvaa valtioneuvoston vuonna 2000 tekemän ja 2008 tarkistaman päätöksen val- takunnallisista alueidenkäyttötavoitteista. Valtio- neuvoston päätös on tullut voimaan 1.4.2018.

Valtakunnalliset alueidenkäyttötavoitteet ovat:

1. Toimivat yhdyskunnat ja kestävä liikkuminen
2. Tehokas liikennejärjestelmä
3. Terveellinen ja turvallinen elinympäristö
4. Elinvoimainen luonto- ja kulttuuriympäristö sekä luonnonvarat
5. Uusiutumiskykyinen energiahuolto

Sataman kehittämissuunnitelmat

Sataman alueelle on tehty kaksi kehittämissuunni- telmaa, joissa on tarkasteltu alueen kehittämistä virkistys- ja satamapalveluiden näkökulmasta. Suunnitelmat laadittiin osallistavia menetelmiä käyttäen.

Ensimmäinen suunnitelma valmistui vuonna 2017. Koko suunnitteluala- alue on käsitelty kävelypainottei- sena puisto- ja satama-alueena. Yleissuunnitel- massa on ratkottu mm. liikenneyhteyksiä, pysä- köintiä, rakentamista ja toteuttamisen periaat- teita.

Toinen suunnitelma laadittiin suppeammalle alu- eelle ja se tarkensi ja päivitti ensimmäistä suunni- telmaa. Suunnitelma valmistui vuonna 2021. Työn tavoitteena on ollut parantaa sataman yleisilmettä ja satamakuva- a, lisätä satama alueen vetovoimaa,

elinvoimaisuutta ja viihtyisyyttä, parantaa satama alueen monikäyttöisyyttä, toiminnallisuutta, huol- lettavuutta ja turvallisuutta sekä lisätä venepaik- kojen määrää.

Muita aluetta koskevia selvityksiä, käsittelyjä ja päätöksiä

- Laukaan kunnan rakennusjärjestys. Laukaan kunta. Hyväksytty kunnanvaltuustossa 27.4.2020, lainvoimaisuus HAO 28.1.2022.
- Laukaan maankäytön rakennemalli Viuhka, 2015.



Kuva 5. Ote maankäytön Viuhka-rakennemallista (2015), jossa kirkonkylä on osoitettu kehittyvänä taajamana. Rakennemalli tullaan päivittämään vuoden 2023 aikana.

2.6. Pohjakartta

Alueelle laaditaan pohjakartta mittakaavassa 1:2000. Pohjakarttaa täydennetään tarvittaessa.

3. OSALLISET

Osallisia ovat paitsi maanomistajat ja ne, joiden asumiseen, työntekoon tai muihin oloihin kaava saattaa huomattavasti vaikuttaa, myös viranomaiset ja yhteisöt, joiden toimialaa suunnittelussa käsitellään (MRL 62 §). Kyseisessä kaavahankkeessa osallisia ovat ainakin:

Kaikki ne, joiden asumiseen, työntekoon tai muihin oloihin kaava vaikuttaa

- Kaava-alueen ja siihen rajoittuvien alueiden maanomistajat, vuokralaiset ja naapurit
- Alueen asukkaat, yrittäjät ja yhdistykset

Viranomaiset

- Keski-Suomen ELY-keskus
- Kunnan tekninen lautakunta

Yhteisöt tms. joiden toimialaa suunnittelussa käsitellään

- Elenia Oy
- Lounea Oy
- Laukaan Vesihuolto Oy

Osallisten luetteloa voidaan täydentää tarvittaessa. Osallisilla on oikeus ottaa osaa kaavan valmisteluun, arvioida sen vaikutuksia ja lausua kaavasta mielipiteensä. Viranomaistahoilta pyydetään erikseen lausunnot kaavan luonnos- ja ehdotusvaiheissa.

4. VIRANOMAISYHTEISTYÖ

Kaavoituksesta järjestetään tarvittaessa kunnan ja Keski-Suomen ELY-keskuksen välinen viranomaisneuvottelu (MRL §66). Viranomaisilta pyydetään lausunnot kaavaluonnoksesta ja kaavaehdotuksesta.

5. VAIKUTUSALUE, SELVITETTÄVÄT VAIKUTUKSET JA LAADITTAVAT SELVITYKSET

Kaavan tulee perustua kaavan merkittävät vaikutukset arvioivaan suunnitteluun ja sen edellyttämiin tutkimuksiin ja selvityksiin. Kaavan vaikutuksia selvitettäessä otetaan huomioon kaavan tehtävä ja tarkoitus. Kaavaa laadittaessa on tarpeellisessa määrin selvitettävä suunnitelman ja tarkasteltavien vaihtoehtojen toteuttamisen ympäristövaikutukset, mukaan lukien yhdyskuntataloudelliset, sosiaaliset, liikenteelliset ja muut vaikutukset. Selvitykset on tehtävä koko siltä alueelta, jolla kaavalla voidaan arvioida olevan olennaisia vaikutuksia. (MRL 9§.)

Kaavan toteuttamisen vaikutuksia arvioidaan kaavaprosessin eri vaiheissa. Kaavan vaikutuksia voidaan arvioida mm. seuraavista näkökulmista:

- Liikenteelliset vaikutukset
- Ekologiset vaikutukset
- Virkistysedellytykset
- Yhdyskuntataloudelliset vaikutukset

Suunnittelualueesta laaditaan tarvittavat perus selvitykset kaavoittamisen perustiedoiksi.

6. KAAVOITUKSEN KULKU, OSALLISTUMINEN JA TIEDOTTAMINEN

Kunnan tulee järjestää osallisille mahdollisuus osallistua kaavan valmisteluun, arvioida kaavoituksen vaikutuksia ja lausua kirjallisesti tai suullisesti mielipiteensä asiasta (MRL 62 §).

Kaavahankkeen vireilletulo (syksy 2023)

Hankitaan perus- ja karttatiedot sekä tarvittavat selvitykset. Osallistumis- ja arviointisuunnitelma asetetaan nähtäville Laukaan kunnanviraston väistötilan aulaan, kunnan viralliselle ilmoitustaululle sekä kunnan internetsivuille 14 päivän ajaksi kunnanhallituksen päätöksellä. Osallistumis- ja arviointisuunnitelman nähtäville asettamisesta kuulutetaan Laukaa–Konnevesi-paikallislehdessä, kunnan ilmoitustaululla sekä kunnan internetsivuilla osoitteessa www.laukaa.fi. Osallisilla on mahdollisuus jättää kunnalle kirjallinen mielipide osallistumis- ja arviointisuunnitelmasta sen nähtävilläolon aikana. Viranomaisilta pyydetään kommentit.

Kaavan valmisteluvaihe (kevät–kesä 2024)

Laaditaan kaavaluonnos, joka käsitellään kunnanhallituksessa. Kaavaluonnos asetetaan nähtäville Laukaan kunnanviraston väistötilan aulaan, kunnan viralliselle ilmoitustaululle sekä kunnan internetsivuille 14 päivän ajaksi kunnanhallituksen päätöksellä. Kaavaluonnoksen nähtäville asettamisesta kuulutetaan Laukaa–Konnevesi-paikallislehdessä, kunnan ilmoitustaululla sekä kunnan internetsivuilla osoitteessa www.laukaa.fi. Osallisilla on mahdollisuus jättää kunnanhallitukselle kirjallinen mielipide kaavaluonnoksesta sen nähtävilläolon aikana. Viranomaisilta pyydetään lausunnot.

Kumppanuushaku käynnistetään kaavaluonnosvaiheen jälkeen.

Kaavaehdotusvaihe (talvi 2024)

Kaavaehdotus laaditaan kaavaluonnoksesta saadut lausunnot ja mielipiteet sekä mahdolliset tarkentuneet selvitykset huomioiden. Kaavaehdotusaineisto asetetaan nähtäville Laukaan kunnanviraston väistötilan aulaan, kunnan viralliselle ilmoitustaululle sekä kunnan internetsivuille 30 päivän ajaksi kunnanhallituksen päätöksellä. Kaavaehdotuksen nähtäville asettamisesta kuulutetaan kunnan ilmoitustaululla sekä kunnan internetsivuilla osoitteessa www.laukaa.fi. Ulkopaikkakuntalaisia maanomistajia tiedotetaan kaavaehdotuksen nähtävilläolosta kirjeitse. Osallisilla on mahdollisuus jättää kunnanhallitukselle kirjallinen muistutus kaavaehdotuksesta sen nähtävilläolon aikana. Viranomaisilta pyydetään lausunnot.

Kaavan hyväksymisvaihe (kevät 2024)

Kaavaehdotuksesta saadut muistutukset ja lausunnot käsitellään ja kaava valmistellaan hyväksymiskäsittelyyn. Muistutuksen tehneille, jotka ovat ilmoittaneet osoitteensa, kunta ilmoittaa perustellun kannanoton esitettyyn mielipiteeseen. Kunnanhallitus esittää kaavan hyväksymistä kunnanvaltuustolle. Kunnanvaltuusto hyväksyy kaavan. Kaavan hyväksymisestä ilmoitetaan kunnan virallisella ilmoitustaululla sekä kunnan internetsivuilla osoitteessa www.laukaa.fi. Kaavan hyväksymistä koskeva päätös sekä hyväksytty kaava-aineisto lähetetään tiedoksi Keski-Suomen ELY-keskukseen. Muutosta kaavan hyväksymispäätökseen voidaan hakea valittamalla Hämeenlinnan hallinto-oikeuteen. Kaavan voimaantulo kuulutetaan kunnan ilmoitustaululla sekä kunnan internetsivuilla www.laukaa.fi.

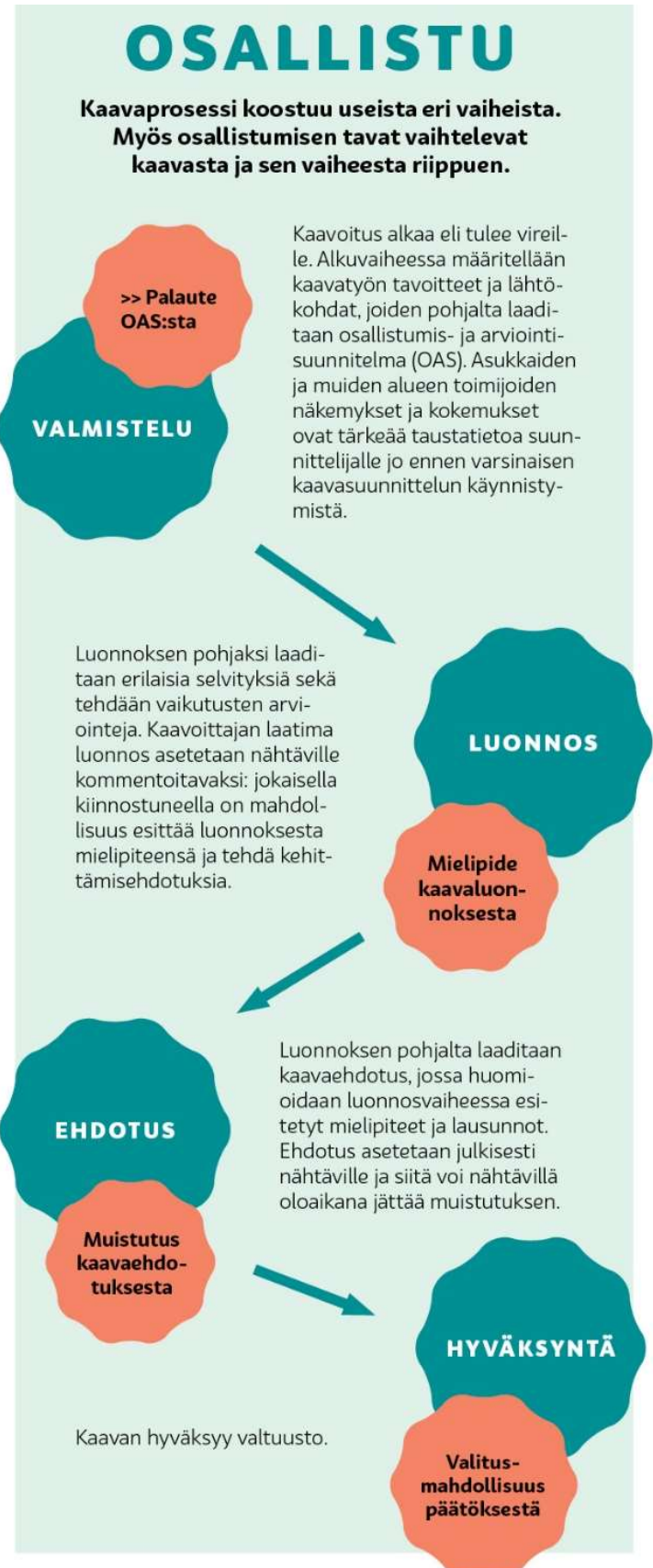
7. YHTEYSTIEDOT

Laukaan kunta
Maankäyttö
Kaavoitus- ja suunnittelutoimi
Laukaantie 14, PL6
40341 Laukaa

Kaavoitusjohtaja Mari Holmstedt
p. 0400 317 759 tai
etunimi.sukunimi@laukaa.fi

Kaavasuunnittelija Anna Haapanen
p. 050 524 8064
etunimi.sukunimi@laukaa.fi

Kaavoitusavustaja Maija Koskinen
p. 050 315 3506 tai
etunimi.sukunimi@laukaa.fi



Kuva 6. Kaavaprosessi ja osallistumisen tavat sen eri vaiheissa.