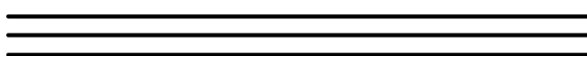


Jyväskylän kaupunkiseudun viherrakenteen päärunko

MAL-kehityskuvan liiteraportti D 22.12.2022

Kuva © Hanna-Kaisa Hämäläinen



JYVÄSKYLÄN
SEUTU

TULEVAISUUDEN
KAUPUNKISEUTU 2030+

Lundén
Architecture
Company



Sisällysluettelo

1. Johdanto (s. 3)
 - 1.1 Viherrakennetyön tavoitteet
 - 1.2 Valmistelun prosessi ja aineistot
 - 1.3 Keskeiset käsitteet ja termit
 - 1.4 Nykytila
2. Laajat rakentamattomat kasvulliset alueet (s. 12)
 - 2.1 Laajat rakentamattomat kasvulliset alueet
 - 2.2 Laajoja rakentamattomia alueita koskevat tavoitteet, toimenpiteet ja seuranta
3. Ekologiset yhteydet (s. 15)
 - 3.1 Ekologiset yhteydet
 - 3.2 Ekologisia yhteyksiä koskevat tavoitteet ja toimenpiteet
4. Virkistys ja matkailu (s. 19)
 - 4.1 Seudullisesti merkittävät virkistysalueet ja -kohteet
 - 4.2 Seudullista virkistystä ja matkailua koskevat tavoitteet ja toimenpiteet
5. Lähivirkistys (s. 22)
 - 5.1 Paikallisesti merkittävät luontoretkeily- ja lähivirkistysalueet ja -kohteet
 - 5.2 Lähivirkistystä koskevat tavoitteet ja toimenpiteet

1. Johdanto

1.1 Viherrakennetyön tavoitteet

Jyväskylän kaupunkiseudun MAL-sopimus taustoittaa MAL-kehityskuvan viherrakenteen tavoitetilaa ja sen merkitystä alueen vetovoimalle, sosiaaliselle hyvinvoinnille ja luonnon monimuotoisuudelle.

Seudun viherrakenne tukee omaehtoista aktiivisuutta ja kannustaa ulkoiluun. Samalla tulee säilyttää yhtenäinen ja kytkeytynyt viherrakenne, joka osaltaan tukee elinympäristöjen laadun ja monimuotoisuuden säilymistä. Hyvin saavutettavat ja riittävät lähivirkistysalueet ovat tärkeitä, samoin kun viheryhteyksien jatkuvuus laajemmille ulkoilu- ja luontoalueille. Tärkeää on myös tunnistaa viherrakenteen merkitys ja erilaisten alueiden vahvuudet kestävään liikkumiseen pohjautuvien asuinalueiden kehittämisessä.

MAL-tavoitteet

Monimuotoisuus

- Seudullisen ja paikallisen viherverkoston muodon ja roolin tunnistaminen
- Laajojen rakentamattomien metsäisten alueiden ja merkittävien viheryhteyksien säilyttäminen

Hyvinvointi ja matkailu

- Viherpinta-alan säilyttäminen asuinalueiden läheisyydessä, sekä virkistyskohteiden ja -alueiden saavutettavuuden parantaminen
- Yhtenäisen ja kytkeytyneen reitistön kehittäminen

Identiteetti ja imago

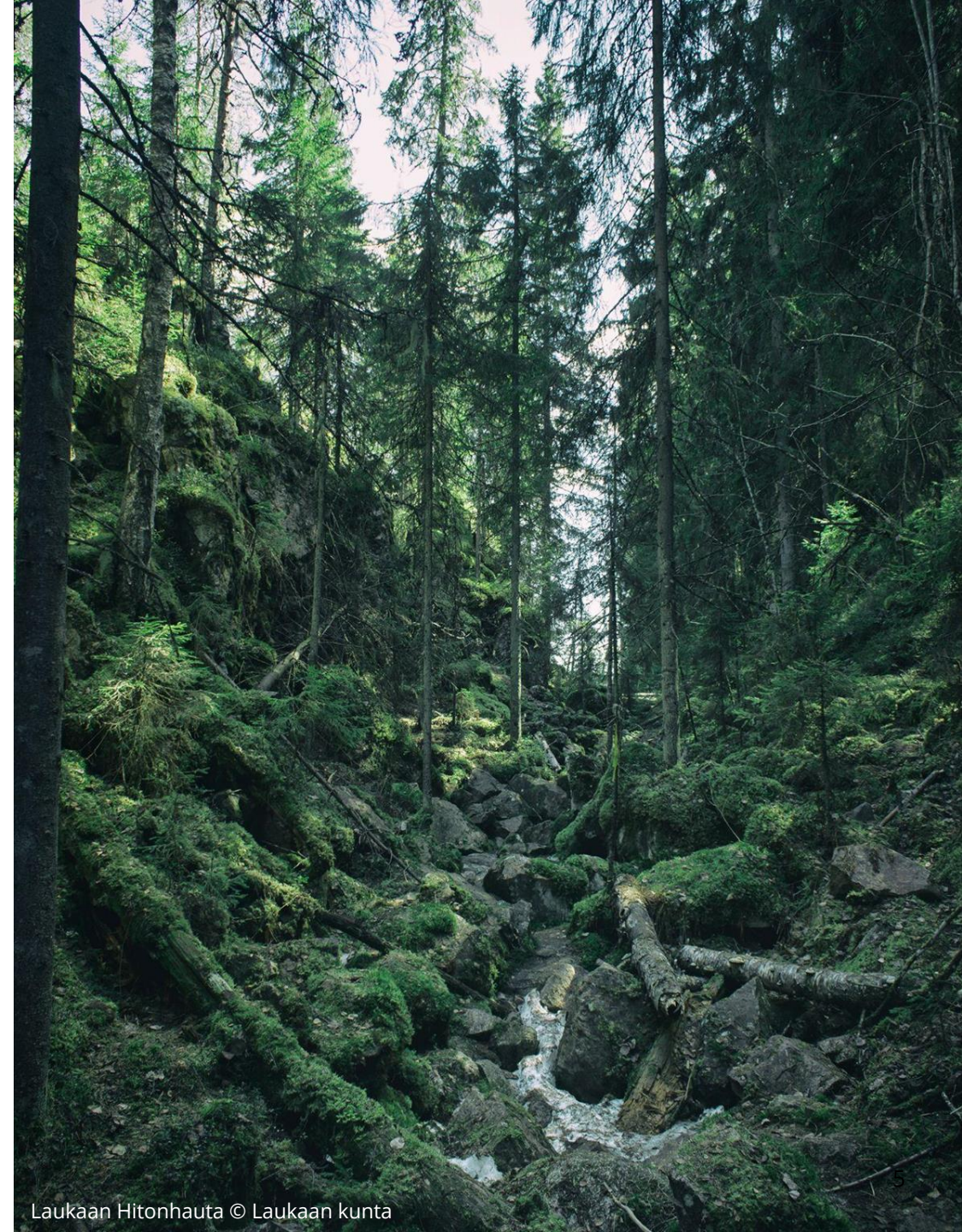
- Tunnistetaan viherrakenne tulevaisuuden seudullisena vetovoimatekijänä ja kehitetään seudun keskeisiä virkistyskohteita.

Tavoitteiden käsittely kehityskuvassa

Viherrakennetta on seudun ensimmäisessä kehityskuvassa tarkasteltu isojen linjojen tasolla, etsien yhteisiä nimittäjiä ja pohtien kehittämisen kohteita seutuyhteistyön tulevilla vaiheilla. Erityisesti tarkastelua on tehty hyvinvointia palvelevien kokonaisuuksien ja yhtenäisten kasvullisten alueiden tunnistamisessa. Imago- ja identiteettikysymyksiä on käsitelty matkailun viitekehityksessä. Viherrakenteen pääverkkoa on kehityskuvassa tarkasteltu suhteessa maankäytön ja liikenteen tavoitteisiin tunnistamalla mahdollisia riskejä ja myös mahdollisuuksia.

Vaikka energiaomavaraisuuden ja huoltovarmuuden teemat liittyvät tulevaisuudessa yhä vahvemmin viherrakenteeseen (esim. metsä- ja maatalouden tulevaisuus mm. EU-tavoitteisiin liittyen, puun riittävyys energiana), ei näkökulmaa käsitellä tässä kehityskuvassa. Samoin tarkastelun ulkopuolelle on rajattu viherverkoston rooli hiilinieluna ja mahdollisuudet laajamittaisessa päästöjen kompensoinnissa. Jatkoyhteistyössä seudulla voidaan pohtia halutaanko ottaa tarkasteltaviksi teemoiksi edellä mainittujen lisäksi mm. kulttuuriympäristöt ja seudun tai alueiden identiteetti.

Viherrakenteen osalta kehityskuvassa on tunnistettu jatkosuunnittelun ja -selvitysten tarpeita ja aiheita, jotka on kirjattu toteutettaviksi toimenpiteiksi tai yhteisiksi kehittämisperiaatteiksi.



1.2 Valmistelun prosessi ja aineistot

Valmistelun prosessi

Viherrakennetta koskeva seudullinen työ on valmisteltu Jyväskylän seudun MAL-kehityskuvatyön yhteydessä. Työtä on ohjannut kehityskuvatyö projektiryhmä.

Työn sisällön määrittelemiseksi ja aineistojen kokoamiseksi on lisäksi kutsuttu koolle erityisesti viherteemaa käsitteleviä tapaamisia (9.2.2022, 21.6.2022 ja 2.9.2022).

Työ on kokonaisuudessaan laadittu ja koottu paikkatietomuotoon. Paikkatiedot ovat seudun hyödynnettävissä jatkotyön pohjana. Tähän raporttiin on koostettu otteita paikkatiedosta.



1.2 Valmistelun prosessi ja aineistot

Työn rakenne ja aineistot

Aineistoja on koottu suoraan kunnilta sekä hyödynnetty seuraavia muita saatavissa olevia aineistoja.

Työssä on hyödynnetty Mikkonen ym. (2018) Zonation -menetelmällä muodostettua valtakunnallista aineistoa, kustannusreititystä sekä MSPA-analyysia. Aineistoja on haettu kuntien lisäksi LIPAS -tietokannasta.

Zonation-ohjelmisto on ekologiseen tietoon perustuvan päätöksenteon apuväline ja menetelmä. Sen avulla pystytään tekemään kiinnostuksen kohteena olevan alueen paikkatietoihin ja muuhun tietoon perustuvia monikriteeriarviointeja (Suomen ympäristökeskus), yleensä luonnonarvojen tutkinnassa.

MSPA:lla (Morphological Spatial Pattern Analysis) tarkastellaan viherrakenteen rakennetta (ydinalueet, ekologiset käytävät) esim. maanpeitetietoon perustuen.

Kustannusreitityksellä (least cost path) voidaan tarkastella pienimmän estevaikutuksen omaavia reittejä, esimerkiksi maanpeiteaineistoon ja maaston vaikeakulkuisuustietoon perustuen.

LIPAS tarjoaa keskitetysti tietoa Suomen julkisista liikuntapaikoista ja virkistyskohteista avoimessa tietokannassa (lipas.fi)



1.3 Keskeiset käsitteet ja termit

Ekologinen yhteys	Ekologiset yhteydet yhdistävät luonnon ydinalueita toisiinsa. Ne ovat kasvullisia alueita, jokia, purolaaksoja, harjukannaksia tai metsäpeltoketjuja, jotka ylläpitävät ydinalueiden ekosysteemien toimintaa ja muodostavat yhteyksiä eliöiden liikkussa alueelta toiselle (vyl.fi).
Luonnon monimuotoisuus	Luonnon monimuotoisuudella tarkoitetaan ekosysteemien (luonnon pääoman), lajien ja geenien kirjoa maailmassa tai tietyssä luontotyyppissä (Euroopan ympäristökeskus 2020)
Luonnon ydinalue	Luonnon ydinalueet ovat laajoja monimuotoisia metsä- ja suoalueita, joilla on lukuisia ekologisia merkityksiä. Ne sisältävät luonnonsuojelualueita ja Natura-alueita sekä muita ekologisesti arvokkaita alueita. (vyl.fi).
Puskurivyöhyke	Puskurivyöhyke on eri maankäyttömuotoja erottava suojakaista (tieteentermipankki.fi). Puskurivyöhykkeellä minimoidaan itse alueelle kohdistuva reunavaikutus ja lajistolle taataan riittävän häiriötön elinympäristö.
Viherrakenne	Viherrakenne tarkoittaa kasvullisten alueiden ja niiden välisten viheryhteyksien muodostamaa verkostoa, joka on osa yhdyskuntarakennetta (ymparisto.fi)
Viherverkosto	Tässä kehityskuvassa laajojen metsäisten alueiden ja niiden välisten yhteyksien muodostama kokonaisuus, joka muodostaa seudullisen viherverkoston päärakenteen.
Viheryhteys	Laajempia viheralueita yhdistävä viheralue, joka palvelee ihmisten liikkumista ja virkistäytymistä (virkistysyhteys), eliöiden liikkumista ja leviämistä (ekologinen yhteys) tai molempia näistä (SYKE 39/2013).
Viheralue	Julkiset ja yksityiset kasvulliset alueet, kuten puistot, metsät, rannat, pellot, golfkentät. Ei tarkoita pihojen kasvullisia osia (vrt. kasvullinen alue) (SYKE 39/2013).
Kasvullinen alue	Kasvulliset alueet (kaupunkiseudulla), mukaan lukien pihojen kasvulliset osat. Kasvulliset alueet ovat usein samoja kuin pinnoittamattomat alueet, esimerkiksi nurmi tai metsä on kasvullista mutta asfaltoidut kadut ja aukiot eivät. Hiekkakenttä taas lukeutuu pinnoittamattomaksi ja sitä voi pitää ei-kasvullisena, jos sitä ylläpidetään kasvipeitteettömänä (esim. hoidettu pelikenttä), mutta kasvullisena, jos se jätetään kehittymään ilman toimenpiteitä (SYKE 39/2013).

1.4 Nykytila

Maisema ja luonnonympäristö

Jyväskylän kaupunkiseutu on maisemaltaan vaihtelevaa ja pienipiirteistä. Maaston paikoin jylhätkin muodot ja järvien selät avaavat kuitenkin katsojalle myös pitkiä maisemia. Alueen monimuotoisinta luontoa löytyy Jyväskylän, Muuramen ja Toivakan alueelta, Päijännettä ympäröivältä ”Päijänteen viherkehältä”. Päijänteen viherkehälle sijoittuu myös merkittäviä virkistysalueita ja retkeilyreittejä.

Muita monimuotoisuuskeskittymiä ovat:

- Jyväskylän Tikkakosken Luonetjärvi,
- Laukaan Hyppäänvuoren-Mustavuoren alue,
- Äänekosken Porrinpohja,
- Hoikkapohja ja
- Matilanniemi



Virkistys ja matkailu

Seudullisesti merkittävät virkistysalueet ja -kohteet ovat laajoja ja toiminnoiltaan monipuolisia, ja ne kytkeytyvät toisiinsa myös merkittävien vesivirkistysalueiden ja vesireittien välityksellä. Kohteet palvelevat virkistystä seudun sisäisesti, mutta niillä on myös matkailullista vetovoimaa ja ne välittävät positiivista mielikuvaa seudusta.

Virkistysalueiden kehittämisen kannalta potentiaalisin alue Jyväskylän kaupunkiseudulla on Päijännettä ympäröivä alue ja sen vesistöt.

Seudun vesistöillä on merkittävä rooli virkistyksen kannalta. Niiden alueella harrastetaan melontaa, uintia, kalastusta sekä veneilyä. Talvisin vesistöissä kulkee hiihtolatuja sekä luistelureittejä. Jyväskylästä on mahdollista kulkea vesireittiä pitkin Keiteleelle asti.

Alueen merkittävimpiä virkistysvesistöjä ovat:

- Päijänne
- Leppävesi

Seudun virkistysreiteistä Metsoreitti on maakunnallisesti merkittävä retkeilyreitti, jonka varrelta lähtee useita haaroja muihin suuntiin. Metsoreitti on yksi keskeisimmistä retkeilyreiteistä seudulla.

Jyväskylän kaupungin sisällä keskeisiä virkistysreittejä ovat:

- Kehä Vihreä,
- Kehä Sininen
- Kuokkalan etelärannat



Kaupunkiseudun matkailukeskuksissa on mahdollista harrastaa monipuolisesti eri liikuntamuotoja, niin kesällä kuin talvellakin. Laajavuoressa, Riihivuoressa sekä Häkärinteillä on laskettelukeskus. Peurungassa sijaitsee kylpylähotelli ja golfkenttä sekä alueella on mahdollista tutustua ympäröivään luontoon.

Matkailukeskuksia alueella ovat :

- Jyväskylän Laajavuori,
- Laukaan Peurunka,
- Muuramen Riihivuori sekä
- Hankasalmen Häkärinteet ja lomakeskus Revontuli



2. Laajat rakentamattomat kasvulliset alueet

2.1 Laajat rakentamattomat kasvulliset alueet

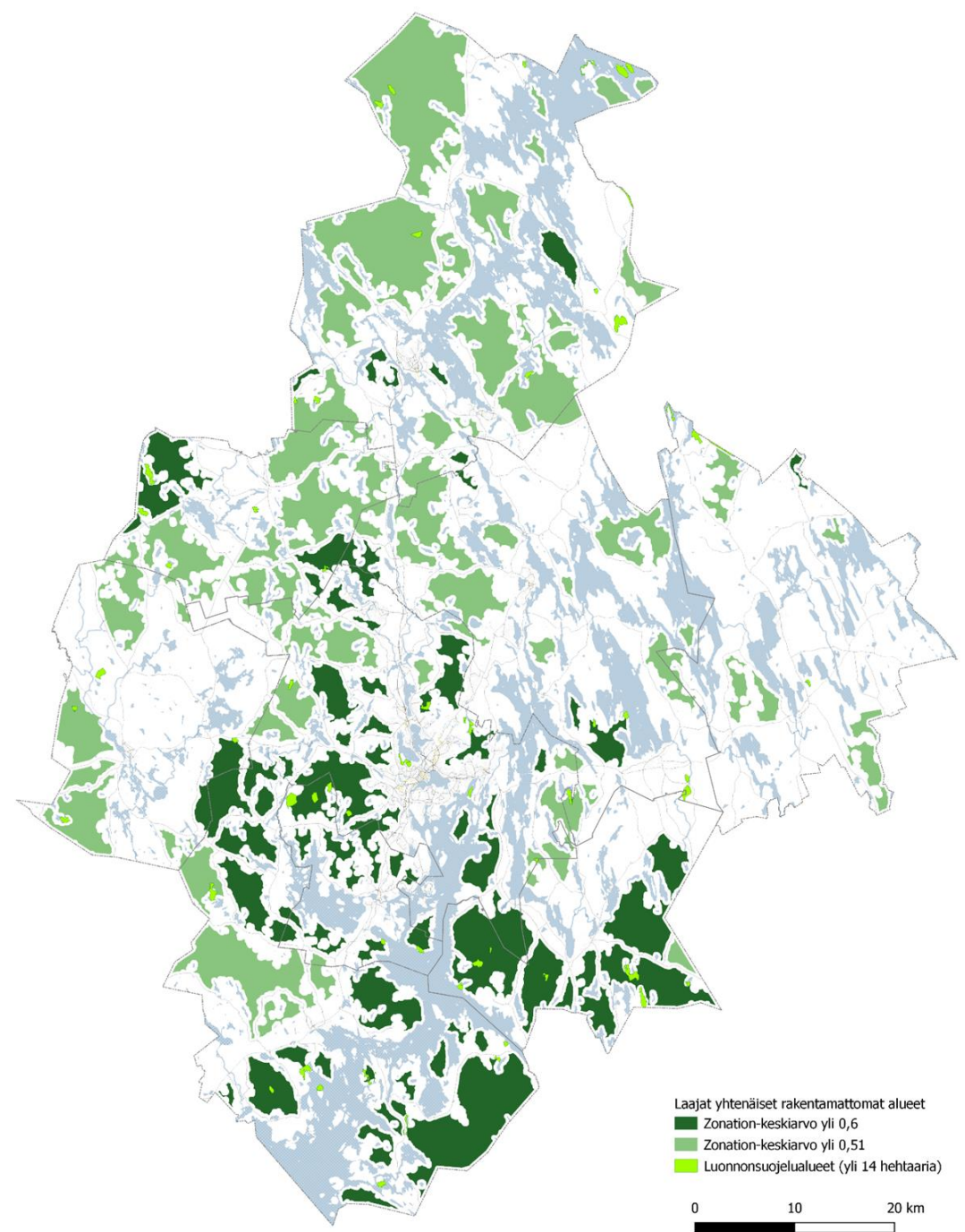
Oheiselle kartalle on nostettu esiin laajat rakentamattomat kasvulliset alueet (pl. maatalousmaat), jotka muodostavat seudullisen viherverkoston selkärangan. Nämä tunnistetut alueet ja niiden kytkeytyneisyys ovat merkittävässä roolissa monimuotoisuuden ja muutoskestävän luonnon säilyttämisessä. Laajat rakentamattomat alueet pitävät sisällään niin talousmetsää kuin erityisiä luonnonarvojakin.

Yhtenäiset laajat rakentamattomat alueet on muodostettu MSPA-analyysillä. MSPA-analyysillä tarkastellaan rakentamattomien alueiden yhtenäisyyttä maanpeitetietoon perustuen. Analyysin tuloksista rajattiin jatkotarkasteluun vähintään 100 hehtaarin alueet.

Mikkosen ym. (2018) pienipiirteisen Zonation-analyysiaineiston pohjalta jokaiselle alueelle laskettiin Zonation-tulosten keskiarvo. Alueet jaettiin saatujen Zonation-keskiarvojen perusteella kolmeen yhtä monta havaintoa sisältävään luokkaan. Näistä kaksi ylintä luokkaa esitetään oheisella kartalla.

Alueiden Zonation-arvot perustuvat siis yleistyksen. Alueiden sisällä Zonation-arvot vaihtelevat yleensä huomattavasti. Tunnistetut alueet ovat pääosin metsätalouskäytössä, mutta niiden sisältä löytyy myös virkistys- ja suojelualueita sekä haja-asutusta.

Kartta- ja paikkatietoaineisto laajoista yhtenäisistä rakentamattomista alueista toimii seudun kuntien suunnittelun apuna ja taustatietona seudullisessa yhteistyössä. Näiden alueiden tunnistaminen seudulta antaa suuntaviivoja suunnitteluun ja auttaa tunnistamaan myös alueiden tuomia mahdollisuuksia.



2.2 Laajoja rakentamattomia alueita koskevat tavoitteet ja toimenpiteet

TAVOITE	TULKINTA	TOIMENPITEET/ KEHITTÄMISPERIAATTEET
Tunnistetaan luonnon monimuotoisuuden kannalta seudullisesti merkittävät ydinalueet	Merkittäviksi yhtenäisiksi kasvullisiksi alueiksi on nostettu MSPA-analyysin avulla muodostetut yli 100 ha alueet, joille valtakunnallisen Zonation-analyysiaineiston perusteella keskittyy keskimääräistä enemmän luonnonarvoja.	Laajat yhtenäiset kasvulliset alueet huomioidaan maankäytössä ja ne tulisi pyrkiä säilyttämään pääosin monikäyttöisinä kasvullisina alueina (ts. rakentamattomina).
Tunnistetaan tavoitellun maankäytön muodon ja luonnon monimuotoisuuden säilymiseen liittyvät synergiat ja ristiriidat	Yhtenäiset kasvulliset alueet ja niiden kytkeytyneisyys ovat merkittävässä asemassa monimuotoisuuden ja muutoskestävän luonnon säilyttämisessä.	Säilytetään laajat yhtenäiset kasvulliset alueet monikäyttöisinä kasvullisina alueina. Ekologista viherverkkoa koskevaa selvitystä syvennetään myöhemmässä seutuyhteistyössä. Jatkotyössä huomioidaan myös maaseudun perinnebiotooppien merkitys ja rooli osana luonnon monimuotoisuutta.

Seuranta määritellään myöhemmässä seutuyhteistyössä toimenpiteiden / kehittämisperiaatteiden toteutuksen yhteydessä.

3. Ekologiset yhteydet

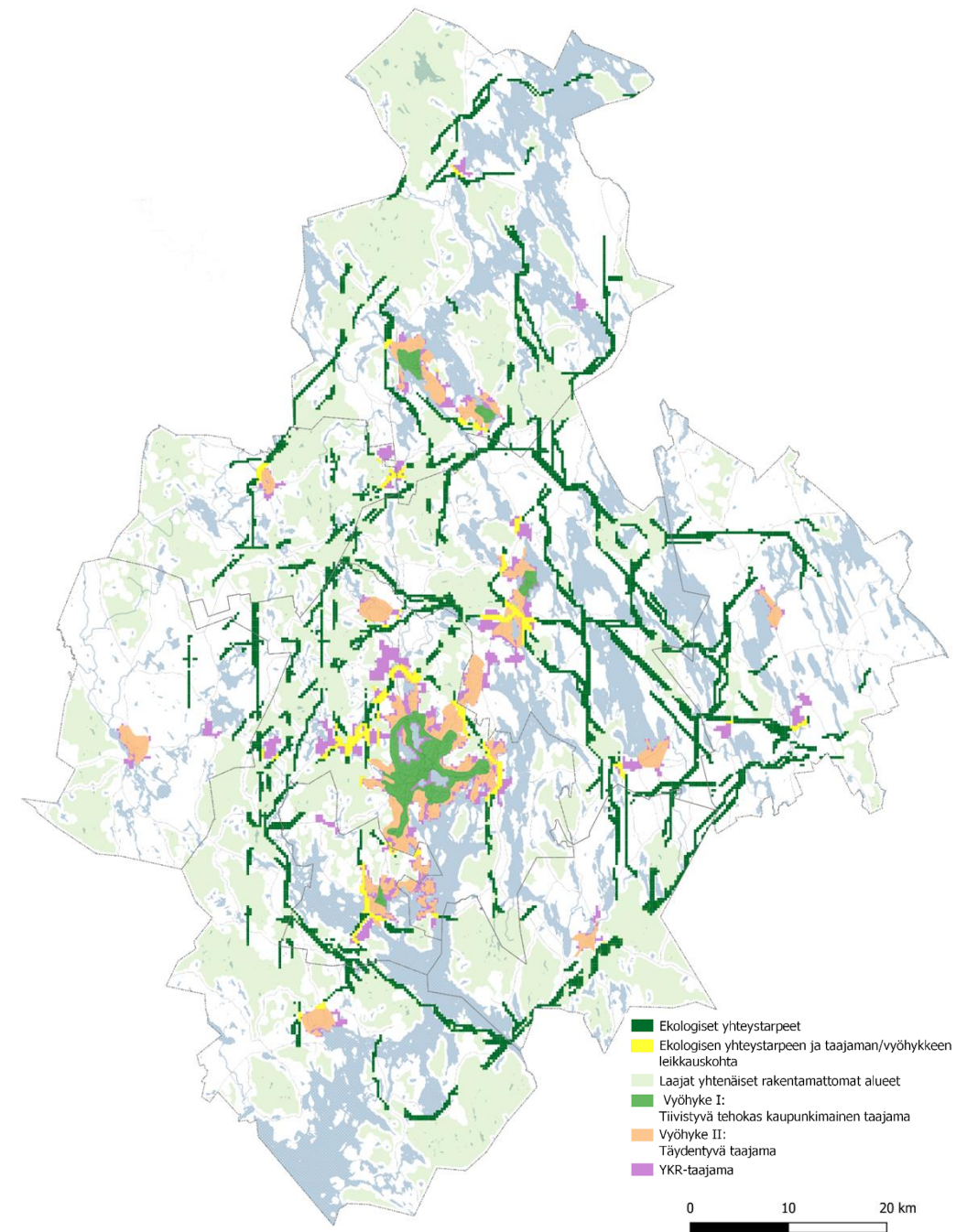
3.1 Ekologiset yhteystarpeet

Ekologiset yhteydet mahdollistavat lajien kulkemisen ja levittäytymisen elinympäristöjen välillä. Ne tarjoavat parhaimmillaan myös elinympäristöjä ja resursseja eliöille.

Oheisella kartalla on esitetty merkittävimmät ekologiset yhteystarpeet ja niiden suhde täydentyviin ja tiivistyviin taajamiin (MAL-kehityskuvakartan vyöhykkeet I ja II). Yhteydet on muodostettu kustannusreittilaskennalla. Menetelmässä jokaisten viherverkon ydinalueiden (keskipisteen) välille on laskettu maanpeitetiedon perusteella helppokulkuisin, "edullisin" reitti, ja laskettu näiden reittien kumuloituminen (summa) 250 m ruuduittain.

Pohjana laskennassa käytettiin Väre & Krisp (2003) tutkimusta ekologisista yhteyksistä maankäytön suunnittelussa. Tutkimuksessa määritettiin arviot maankäyttömuotojen estevaikutuksista liikkumiselle nisäkkäille keskimäärin. Esim. metsäalueet eivät juuri muodosta esteitä, kun taas lentokenttä ja teollisuusalueet estävät liikkumisen lähes täysin. Erityisesti kartalla on korostettu (keltaisella) yhteydet, jotka risteävät kehittämissvyöhykkeiden ja muiden taajamien kanssa.

Kustannusreitityslaskennan tulokset ovat saatavissa paikkatietona kokonaisuudessaan.



Analyyysin soveltaminen jatkosuunnittelussa

Ekologisten yhteystarpeiden seudullinen tarkastelu on apuväline seudun kunnille tarkempaan ja yksityiskohtaisempaan maankäytön suunnitteluun. Tässä seudullisessa tarkastelussa on tunnistettu mistä yhteydet laskennallisten menetelmien mukaan kulkisivat.

Tarkastelua sovellettaessa on huomioitava seuraavat laadulliset tekijät:

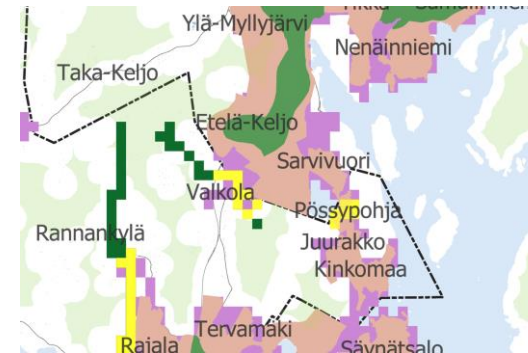
- tunnistetut laajat rakentamattomat kasvulliset alueet pitävät sisällään luonto- ja käyttöarvoiltaan hyvin monipuolisia alueita suojelualueista talousmetsään.
- tunnistetut ekologiset yhteystarpeet edustavat eläinten liikkumisen näkökulmasta kustannustehokkainta reittiä laajojen rakentamattomien kasvullisten alueiden välillä. Yhteydet tukeutuvat pääasiallisesti metsäisiin alueisiin, mutta eivät huomioi metsän ekologista laatua. Tästä syystä yhteyksien tarkempi sijainti ja leveys tulee tutkia ja määrittää tarkemman luontotiedon perusteella tarkemmassa suunnittelussa. Hyvä tavoite on myös se, että ne tarjoavat pelkän kulkuyhteyden lisäksi eliöille laadukkaita elinympäristöjä.

Ekologisten yhteystarpeiden karttaa voidaan käyttää apuna mahdollisten yhteyksien tunnistamiseksi ja säilyttämiseksi. Etenkin kuntien raja-alueilla, joihin kohdistuu maankäytön muospaineita. Tällaisia yhteyksiä ovat muun muassa:

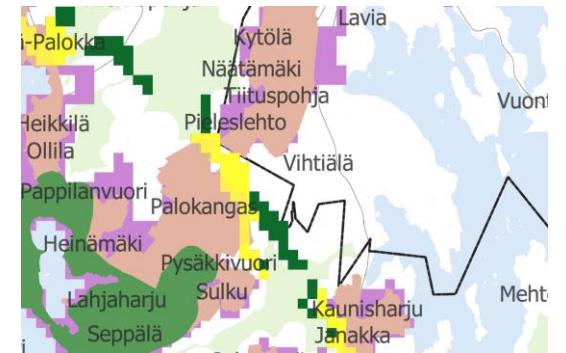
- Jyväskylän ja Laukaan rajalla Palokankaan ja Leppäveden välinen alue.
- Jyväskylän ja Muuramen välinen yhteys Kinkomaalta Taka-Keljoon.
- Jyväskylän sisäinen yhteys Kanavuoresta Vaajakoskelle.
- Uuraisten, Äänekosken ja Laukaan rajalla Hirvaskankaalla oleva alue

Jyväskylän ja Äänekosken välillä ekologisten yhteystarpeiden säilymiseen on kiinnitettävä erityistä huomiota, sillä alueen vesistöt, topografia sekä nykyisten taajamien ja maatalousmaiden sijainti asettaa haasteita eliöiden kulle. Myös nykyisellä tieverkolla tason nosto moottoritieksi aiheuttaa lisäesteitä eliöille. Kyse on erityisesti itä-länsi-suuntaisista ekologisista yhteystarpeista.

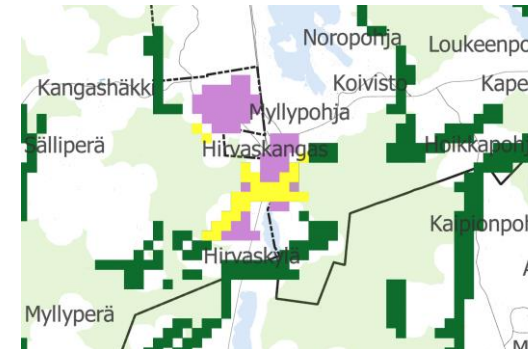
- Ekologiset yhteystarpeet
- Ekologisen yhteystarpeen ja taajaman/vyöhykkeen leikkauskohta
- Laajat yhtenäiset rakentamattomat alueet
- Vyöhyke I:
Tiivistävä tehokas kaupunkimainen taajama
- Vyöhyke II:
Täydentyvä taajama
- YKR-taajama



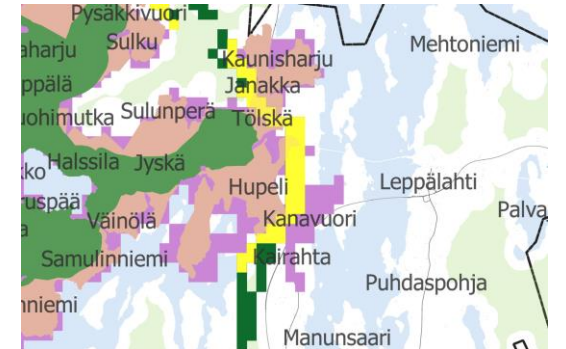
Jyväskylän ja Muuramen välinen yhteystarve Velkapohjasta ja Kinkomaalta Taka-Keljoon.



Jyväskylän ja Laukaan rajalla Palokankaan ja Leppäveden välinen yhteystarve.



Uuraisten, Äänekosken ja Laukaan rajalla Hirvaskankaalla oleva yhteystarve



Jyväskylän sisäinen yhteystarve Kanavuoresta Vaajakoskelle.

3.2 Ekologisia yhteyksiä koskevat tavoitteet ja toimenpiteet

TAVOITE	TULKINTA	TOIMENPITEET/ KEHITTÄMISPERIAATTEET
Tunnistetaan seudullisesti merkittävät ekologiset yhteystarpeet	Yhteystarpeet on tunnistettu maanpeitetietoa hyödyntävän kustannusreitityksen avulla. Analyysi ei välttämättä osoita yhteyden parasta sijaintia, vaan sen mahdollisen tarpeen.	Maankäytössä on huomioitava tarpeet ekologisille yhteyksille. Tarkemmassa suunnittelussa on määriteltävä analyysissa tunnistettujen ekologisten yhteystarpeiden laadukas sijainti ja niiden tarvitsema laajuus.
Tunnistetaan yhteyksien katkoskohdat ja maankäytön myötä mahdollisesti vaarantuvat yhteydet	Mahdollisesti vaarantuviksi yhteystarpeiksi on tunnistettu kehittämisvyöhykkeitä lävistävät yhteydet.	Seudullisessa maankäytössä on huomioitava ekologisten yhteyksien toimivuus erityisesti raja-alueilla. Erityisinä kohteina - Palokangas (Jyväskylä) - Leppävesi (Laukaa) - Kinkomaa (Muurame) - Taka-Keljo (Jyväskylä) - Uuraisten, Äänekosken ja Laukaan raja, Hirvaskangas.

Seuranta määritellään myöhemmässä seutuyhteistyössä toimenpiteiden / kehittämisperiaatteiden toteutuksen yhteydessä.

4. Virkistys ja matkailu

4.1 Seudullisesti merkittävät virkistysalueet ja -kohteet

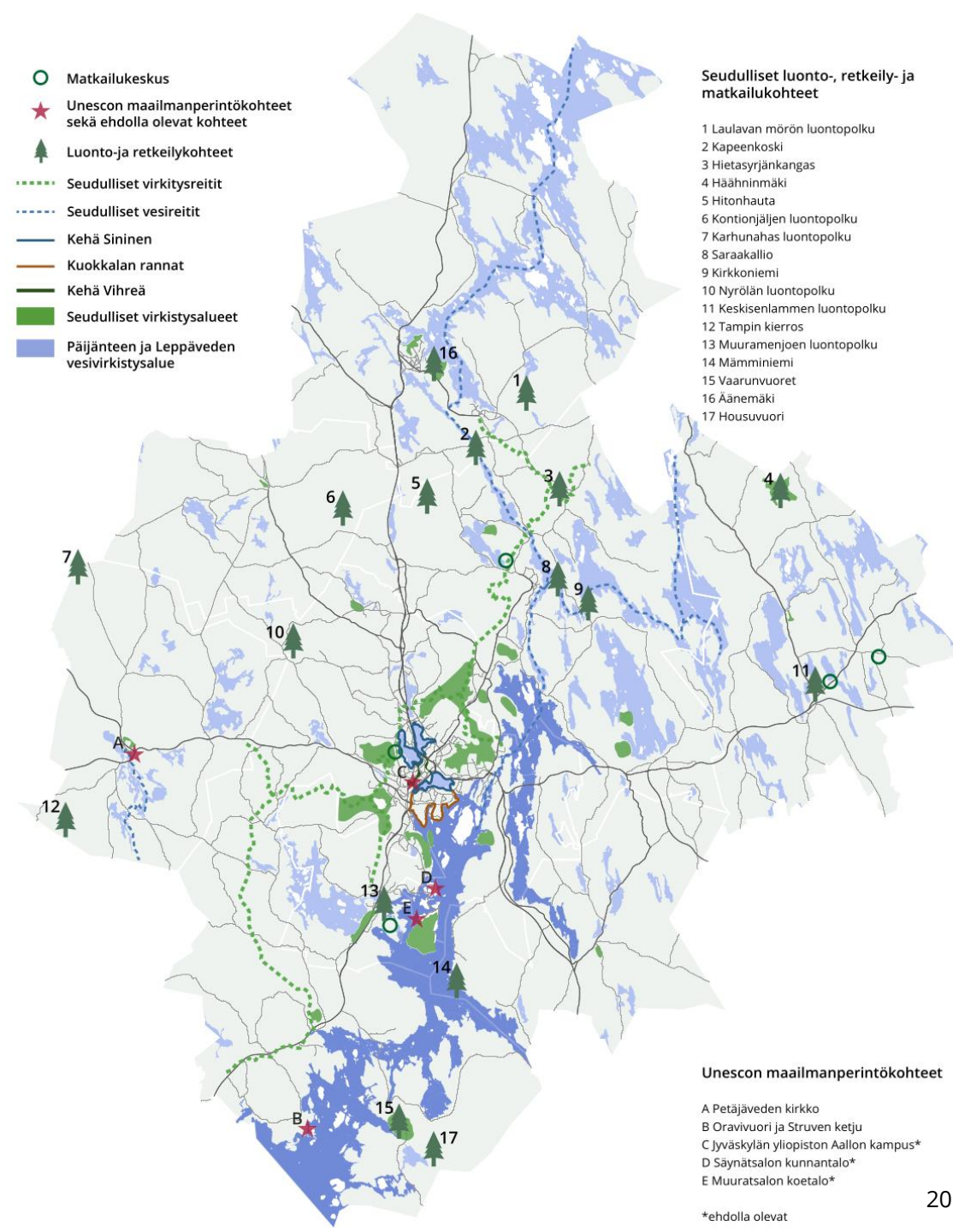
Seudullisesti merkittävät virkistysalueet ja -kohteet ovat laajoja ja toiminnoiltaan monipuolisia, ja ne voivat kytkeytyvät toisiinsa myös merkittävien vesivirkistysalueiden ja vesireittien välityksellä. Kohteet palvelevat virkistystä seudun sisäisesti, mutta niillä on myös matkailullista vetovoimaa ja ne välittävät positiivista mielikuvaa seudusta.

Kartalla on näkyvissä kehityskuvatyön aikana yhteistyössä määritellyt seudullisesti merkittävät virkistysalueet ja -kohteet. Näihin lukeutuvat Jyväskylän seudun sini- ja viherkehät, matkailukeskukset (Peurunka, Häkärinteet, Lomakylä Revontuli, Laajavuori, Riihivuori), seudulliset luonto- ja retkeilykohteet (17 kpl oheisessa taulukossa), olemassa olevat (Petäjäveden kirkko **A**, Oravivuori ja Struven ketju **B**) tai ehdolla olevat (Jyväskylän yliopiston Aallon kampus **C**, Säynätsalon kunnantalo **D**, Muuratsalon koetalo **E**) Unescon maailmanperintökohteet sekä vesivirkistysalueiden kannalta tärkeimmät vesialueet. Kartalla on myös kohteita, jotka ovat kehittämistoimenpiteiden alla. Kartalla esitetyt alueet ja kohteet on saatavissa paikkatietomuodossa.

- Matkailukeskus
- ★ Unescon maailmanperintökohteet sekä ehdolla olevat kohteet
- 🌲 Luonto- ja retkeilykohteet
- ⋯ Seudulliset virkitysreitit
- ⋯ Seudulliset vesireitit
- Kehä Sininen
- Kuokkalan rannat
- Kehä Vihreä
- Seudulliset virkistysalueet
- Päijänteen ja Leppäveden vesivirkistysalue

Seudulliset luonto-, retkeily- ja matkailukohteet

- 1 Laulavan mörön luontopolku
- 2 Kapeenkoski
- 3 Hietasyrjänkangas
- 4 Häähinmäki
- 5 Hitonhauta
- 6 Kontionjälen luontopolku
- 7 Karhunahas luontopolku
- 8 Saraakallio
- 9 Kirkkoniemi
- 10 Nyrölan luontopolku
- 11 Keskisenlammen luontopolku
- 12 Tampin kierros
- 13 Muuramenjoen luontopolku
- 14 Mämminiemi
- 15 Vaarunvuoret
- 16 Äänemäki
- 17 Housuvuori



Unescon maailmanperintökohteet

- A Petäjäveden kirkko
- B Oravivuori ja Struven ketju
- C Jyväskylän yliopiston Aallon kampus*
- D Säynätsalon kunnantalo*
- E Muuratsalon koetalo*

*ehdolla olevat

4.2 Seudullista virkistystä ja matkailua koskevat tavoitteet, ja toimenpiteet

TAVOITE	TULKINTA	TOIMENPITEET/ KEHITTÄMISPERIAATTEET
Tunnistetaan ja säilytetään matkailulle potentiaaliset luontoalueet ja saatetaan nämä kunnissa tehtävän jatkotyön taustatiedoksi	Matkailulle potentiaaliset ja seudullisesti arvokkaat luontokohteet sekä vesivirkistystyksen kannalta tärkeimmät vesialueet on määritelty kuntien asiantuntijatyönä.	Erityisinä kohteina tunnistettu: - Riihivuori / Muurame - Hietasyrjän kangas ja Saraakalliot / Laukaa - Äänemäki / Äänekoski - Kehä Vihreä ja Kehä Sininen / Jyväskylä - Taka-Keljon retkeilyalue / Jyväskylä ja Muurame
Tunnistetaan yhteyksien tarjoamat potentiaalit; vetovoima; virkistys, matkailu, paikallisidentiteetti	Erityisesti on tunnistettu matkailulle potentiaalisten ja seudullisesti arvokkaiden luontokohteiden väliset yhteydet.	Jatkoyhteistyössä tutkitaan voidaanko matkailulle potentiaalisten ja seudullisesti arvokkaiden luontokohteiden välisiä yhteyksiä kehittää, luoda niistä ainakin osin lenkkimäisiä ja yhdistää luonnon monimuotoisuuden edistäminen ja virkistyskäyttö. Esimerkkinä tästä Metsoreitin kehittäminen siten, että se samalla palvelee hyvin myös lähivirkistystyksen tarpeita.
Parannetaan virkistyskohteiden ja alueiden saavutettavuutta.	Erityisesti on tunnistettu matkailulle potentiaalisten ja seudullisesti arvokkaiden luontokohteiden väliset yhteydet.	Jatkoyhteistyössä tutkitaan mahdollisuudet seudullisen pyöräilyn pääverkon laajentamiseksi niin, että se tukee paremmin myös virkistysalueiden saavutettavuutta. Myös Joukkoliikenteellistä saavutettavuuden kehittämistä voidaan tutkia osana seudun joukkoliikenneyhteistyötä.

Seuranta määritellään myöhemmässä seutuyhteistyössä toimenpiteiden / kehittämisperiaatteiden toteutuksen yhteydessä.

5. Lähivirkistys

5.1 Paikallisesti merkittävät luontoretkeily- ja lähivirkistysalueet ja -kohteet

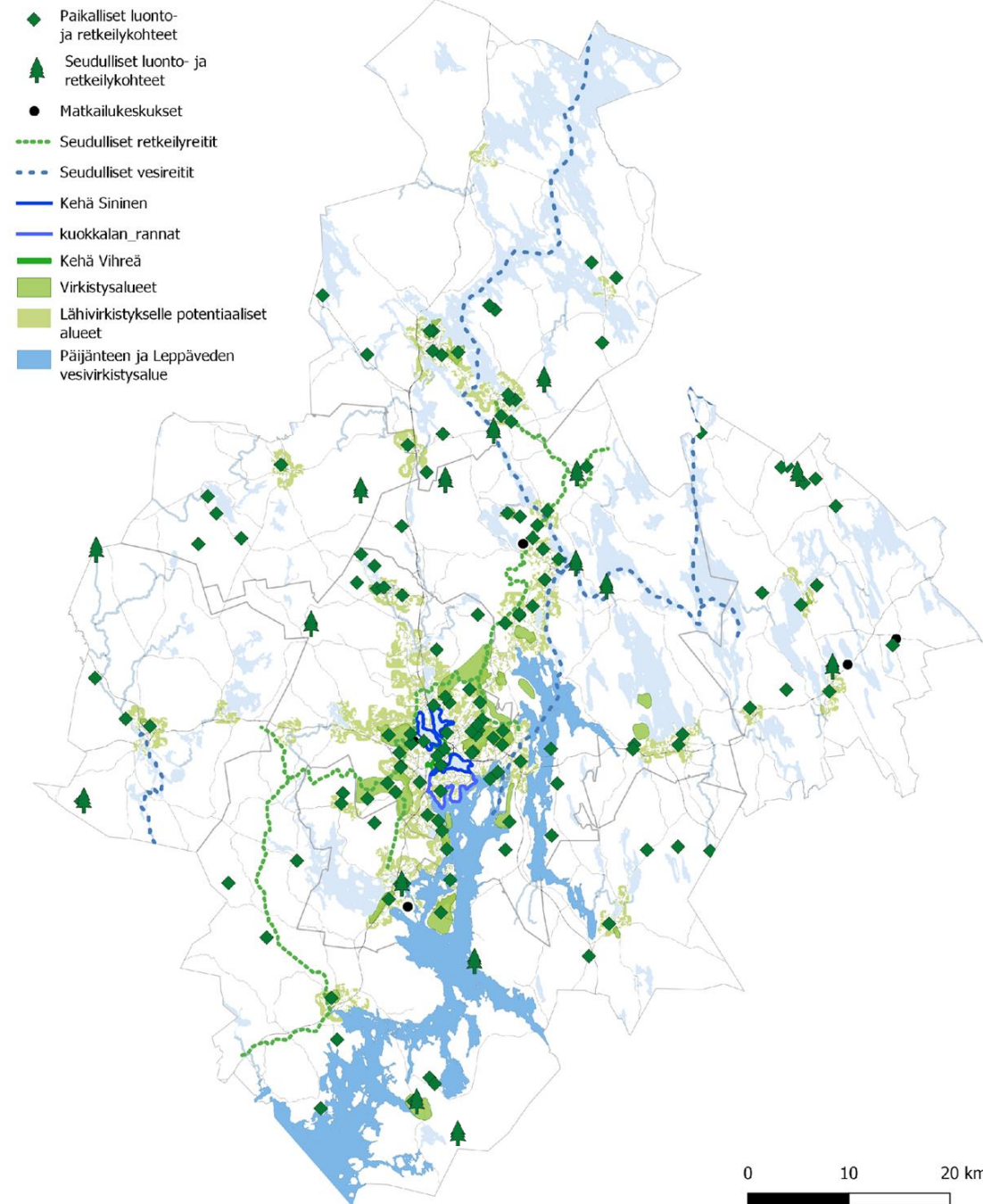
Lähivirkistys tarjoaa monenlaisia hyvinvointihyötyjä ja laadukas lähivirkistys vahvistaa myös alueen vetovoimaa ja alueidentiteettiä. Asuinalueiden läheiset virkistysalueet palvelevat arkiliikuntaa, ulkoilua ja tukevat hyvinvointia, aktiivisuutta ja palautumista. Ne lisäävät elinympäristön laatua, mielekkyyttä ja vetovoimaa.

Oheisella kartalla on näkyvissä kuntien määrittelemät merkittävimmät paikalliset luontoretkeily- ja lähivirkistysalueet ja -kohteet.

Lisäksi kartalla on osoitettu lähivirkistykseen potentiaalinen vyöhyke, joka muodostuu 1,5 ha alueista, jotka sijaitsevat max. 300 m etäisyydellä taajamasta. Vyöhykkeen määrittely noudattelee WHO:n suositusta lähivirkistykseen saavutettavuudesta. Kartta ei ota kantaa siihen sijaitsenko vyöhykkeillä virkistyskohteita jo nyt tai tulisiko alue olla virkistyskäytössä, vaan osoittaa ainoastaan lähivirkistykseen potentiaalisen alueen.

Paikalliset virkistyskohteet ja reitit on koottu paikkatietoon kunnilta saatujen tietojen pohjalta. Lisäksi paikkatietona on saatavissa potentiaaliset lähivirkistysalueet. Myös Lipas-tietokannassa on saatavissa tietoa.

Seuraavalle sivulle on koottu kartalla näkyvät paikallisesti merkittävät luontoretkeily- ja lähivirkistyskohteet.



Paikallisesti merkittävät luontoretkeily- ja lähivirkistysalueet ja -kohteet luettelo

Viereiseen taulukkoon on koottu listana kuntien kanssa yhteistyössä määritellyistä paikallisesti merkittävistä luontoretkeily- ja lähivirkistyskohteista. Osalla kohteista on myös seudullinen merkitys. Lista on koottu pääosin LIPAS-tietokannan pohjalta. Osa kohteista on lisätty listaan käsin.

Kohteiden suuren määrän ja jatkoselvitystarpeiden vuoksi kohteita ei ole erikseen numeroitu.

Taulukon kohteet on nähtävissä edellisen sivun kartalla.

Aittovuoren polku	Isolahden kuntopolku	Konttivuoren luontopolku	Luontopolku Kontionjärki	Peurungan ulkoilureitti / latu	Taulun luontopolku
Aittovuori Trail Center	Itärannan kuntorata 10 km	Koposenmäen kuntopolku 8.5 km	Lyötinmäen luontopolku	Peurunka - Multamäen kota	Tervämäen valaistu kuntorata
Alppiruusuapuisto	Jääskelän luontopolku	Kotalammen kuntorata	Mämminiemi	Peurunka - Oitinmäen kota	Tikkakosken kuntopolku 2 km
Aseman valaistu kuntorata	Kanavuoren luontopolku	Kovalanmäen luontopolku	Markkamäen luontopolku	Pienen Ketvenensaaren luontopolku	Tikkalan valaistu kuntorata
Esan petäjän polku	Kangaslammien kuntorata	Kuhamäen ulkoilureitti	Metsoreitti Suolahti-Laukaa (kesäreitti)	Punavuori	Töllin taival/pyöräilyreitti
Esteetön luontopolku, Lippolenkki	Kangaslampi-ankeriasjärvi yhdyslatu	Kuntokatsastusreitti Äänekoski	Metsoreitti/Laukaa	Rhodopuisto	Tourujoen luontopolku
Häähninmäen maastopyöräilyreitit	Kangasvuoren kuntorata	Kuntokatsastusreitti Palokka	Multamäen luontopolku	Rummakkomäen reitti	Touruvuoren kuntopolku 6,5 km
Häähninmäen retkeilyreitit	Kangasvuoren luontopolku	Kuntokatsastusreitti Satama-Alba	Mustanvuoren ulkoilureitti	Rummakon patikkareitti	Touruvuori - Ampujien maja 5 km
Haapaniemien kuntorata	Kapeenkoski	Kuntokatsastusreitti Suolahti	Mustavuoren Pirunpää	Saarikkaan kuntorata 2,5 km	Touruvuori-Tyypäälä yhdysreitti 1,5 km
Häkärinteiden valaistu kuntorata	Karhunahas luontopolku	Kylämäen luontopolku	Mustavuoren ulkoilupolku	Säkinmäen valaistu kuntorata	Ulkoilureitti kotalampi-ladun maja
Halssilan kuntorata	Kärkkäälän luontopolku, Hankasalmi	Laajavuoren kuntorata	Muuramenharjun kuntopolut	Sallaajärven luontopolku	Utelanmäen luontopolku
Halsvuori	Kataanmäen kuntorata	Laajavuoren kuntorata 10 km	Muuramenjoen luontopolku	Saraakallio	Vaajakosken kuntorata
Hankamäen valaistu kuntorata	Keskisenlammen luontopolku	Laajavuoren luontopolku	Muuratsalon kierros	Sarpatin leirikeskukseen luontopolku	Vaajakoski-ampujien maja latu / reitti
Harjun kuntorata	Kettulanvuoren kuntorata	Laajavuori, Vuoren lenkki 5 km/kuntorata	Myllyjärven ulkoilureitti	Sarvivuoren kuntorata / latu 1,6 km	Vaarunvuorten luontopolku
Haukanniemen ranta	Kirkkoniemi	Lammamäen luontopolku	Nakertajan kuntoradat	Sarvivuoren kuntorata 5 km	Valaisematon kuntorata kinkomaa
Haukkavuori ja Haukankierros	Kirkonkylän kuntorata	Laulavan mörön luontopolku	Niemisjärven valaistu kuntorata	Seitsemän järven melontareitti	Valaistu kuntorata kinkomaa
Hietaman kuntorata	Kirkonkylän valaistu kuntorata	Lehtisaaren kuntorata	Nyrölän luontopolku	Seitsemän kukkulan luontopolku	Valtakunnallinen pyöräilyreitti
Himman kuntopolku, -latu	Kivilammen kuntorata	Levälahden luontopolku	Oittilan havaintoluontopolku	Sippulanniemen kuntorata 3,4 km	Vihtavuoren kuntorata
Hirvasen kuntorata	Kivimäen luola	Lievestuoreen urheilukentän kuntorata	Oittilan kulttuuriluontopolku	Sumiaisten Hitonhauta	Vihtavuori-Keikkanen reitti / latu
Hitonhauta	Kk-Kuusa ulkoilureitti	Liikuntapuiston kuntoradat	Oravasaaren luola	Suojoen luontopolku	Viisarimäen luontopolku
Huhtasuon liikuntapuiston kuntorata (800m)	Koiviston pururata	Liinalammen kuntopolku	Oravivuori ja Struven ketju	Surkeenjärven luontopolku	Yhdysreitti Vaajakoski-Halssila
Huikon laavu	Kokkomäen kuntorata / -latu	Lohikosken kuntorata / latu	Paskolammin luontopolku	Syrjäharjun retkipolku	Äänemäen maastopyöräreitit
Huutoniemen jäkäläpolku	Kolmisoppisen metsäpolku	Loukkuvuoren lippaluola	Patamankallio	Talkoovuorten-Miehinkäisen luontopolku	Äijälän latu / reitti, Äijälä-Haapala
Iso-Haapasaaren luontopolku	Kolmisoppisen ulkoilualue, 20 km reitti	Luolavuoren luola	Perinnepolku	Tampinkierroksen luontopolku	

5.2 Lähivirkistystä koskevat tavoitteet ja toimenpiteet

TAVOITE	TULKINTA	TOIMENPITEET/ KEHITTÄMISPERIAATTEET
Tuetaan asukkaiden hyvinvointia säilyttämällä riittävästi virkistysalueita asuinalueiden läheisyydessä	Potentiaalisiksi lähivirkistysalueiksi on määritelty 1,5 ha alueet, jotka sijaitsevat max. 300 m etäisyydellä taajamasta.	Virkistyksen osalta voidaan jatkoyhteistyössä ottaa tavoitteeksi määritellä yhteiset kehittämisperiaatteet lähivirkistysalueille (monimuotoisuus, liikennemuotojen saavutettavuus, esteettömyys, elämyksellisyys, palvelutaso, jne.) esimerkkinä <u>Jyväskylän luontoliikuntaohjelma</u> .
Parannetaan virkistyskohteiden ja -alueiden saavutettavuutta.	Paikallinen lähivirkistyksen saavutettavuus varmistetaan kuntien omassa suunnittelussa.	

Seuranta määritellään myöhemmässä seutuyhteistyössä toimenpiteiden / kehittämisperiaatteiden toteutuksen yhteydessä.



JYVÄSKYLÄN SEUTU



TULEVAISUUDEN KAUPUNKISEUTU 2030*

