



LAUKAAN KUNNAN TALOUSMETSÄOMAISUUDEN HOITOMALLI

Laukaan kunnanhallitus 17.4.2023

Sisällys

Laukaan kunnan talousmetsäomaisuuden hoitomalli	2
1. Johdanto	2
2. Metsäsuunnitelma ja metsävarat.....	3
3. Metsäomaisuuden hoidon periaatteet	4
3.1. Tavoitteet	4
3.2. Vastuut ja laadunvalvonta	4
3.3. Metsäsertifiointi	5
4. Leimikon suunnittelu.....	5
4.1. Harvennushakkuut.....	5
4.2. Uudistushakkuut.....	5
4.3. Eri-ikäisrakenteiset metsänkäsittelykohteet	6
4.4. Metsäenergia.....	6
5. Metsänhoito	6
5.1. Metsänhoitotöiden suunnittelu	6
5.2. Metsän uudistaminen.....	7
5.3. Raivaussahatyöt.....	8
5.4. Metsänparannustoimenpiteet	9
6. Luonnonhoito	10
6.1. Monimuotoisuus.....	10
6.2. Vesiensuojelu.....	11
6.3. Juurikäävän torjunta.....	11
6.4. Hyönteistuhot.....	11



Laukaan kunnan talousmetsäomaisuuden hoitomalli

1. Johdanto

Laukaan kunnan omistamia talousmetsiä hoidetaan Tapion hyvän metsänhoidon suositusten sekä PEFC-sertifikaatin vaatimusten mukaisesti. Talousmetsissä pyritään harjoittamaan metsätaloutta mahdollisimman tehokkaasti ja tuottavasti tekemällä metsänhoitotyöt ja hakkuut ajallaan. Julkisenä organisaationa ja suurehkona metsänomistajana Laukaan kunta tunnistaa myös roolinsa ilmastonmuutoksen ja haitallisten ympäristövaikutusten torjunnassa sekä uusiutuvien raaka-aineiden käytön edistämässä, kuten puurakentamisessa ja puupohjaisissa tuotteissa.

Tapion metsänhoidon suositukset kokoavat metsänomistajien sekä metsä-, energia-, ja ympäristöalan yhteiset näkemykset hyvästä metsänhoidosta. Suositusten avulla metsänomistaja voi löytää ja valita tavoitteidensa mukaisen tavan hoitaa metsiään. Laukaan kunnan talousmetsäomaisuuden hoitomallin tarkoituksena on täsmentää Tapion metsänhoidon suositusten ohella Laukaan kunnan omia vaatimuksia omistamiensa metsien suunnitteluun, käyttöön ja hoitoon. Se on tarkoitettu ohjenuoraksi niin maanomistajalle itselleen, kuin metsänkäsittelyä suunnitteleville tai toteuttaville palveluntarjoajille. Lisäksi se antaa tietoa kunnan metsien käsittelystä päättäjille, kuntalaisille, yrittäjille ja muille yhteisöille. Tavoitteena on varmistaa Laukaan kunnan metsäomaisuuden hoidon korkea taso ja turvata metsävarojen suotuisa kehitys pitkälle tulevaisuuteen.

Laukaan kunnan maa- ja metsäomaisuus palvelee monia tavoitteita. Taloudellisten vaikutusten lisäksi metsillä on myös ekologisia ja sosiaalisia ulottuvuuksia. Tämä hoitomalli on tarkoitettu sovellettavaksi Laukaan kunnan omistamissa talousmetsissä. Sen lisäksi kunta omistaa runsaasti muita metsiä, jotka jakautuvat sijainnin ja käyttötarkoituksen mukaan eri alueisiin, kuten asutusten lähimetsiin, ulkoilu- ja virkistymetsiin, maankäytön muutosalueisiin ja suojelualueisiin. Niiden tarpeet ja tavoitteet poikkeavat merkittävästi talousmetsistä, joten niissä noudatetaan eri ohjeistusta.

Tapion metsänhoidon suositukset:

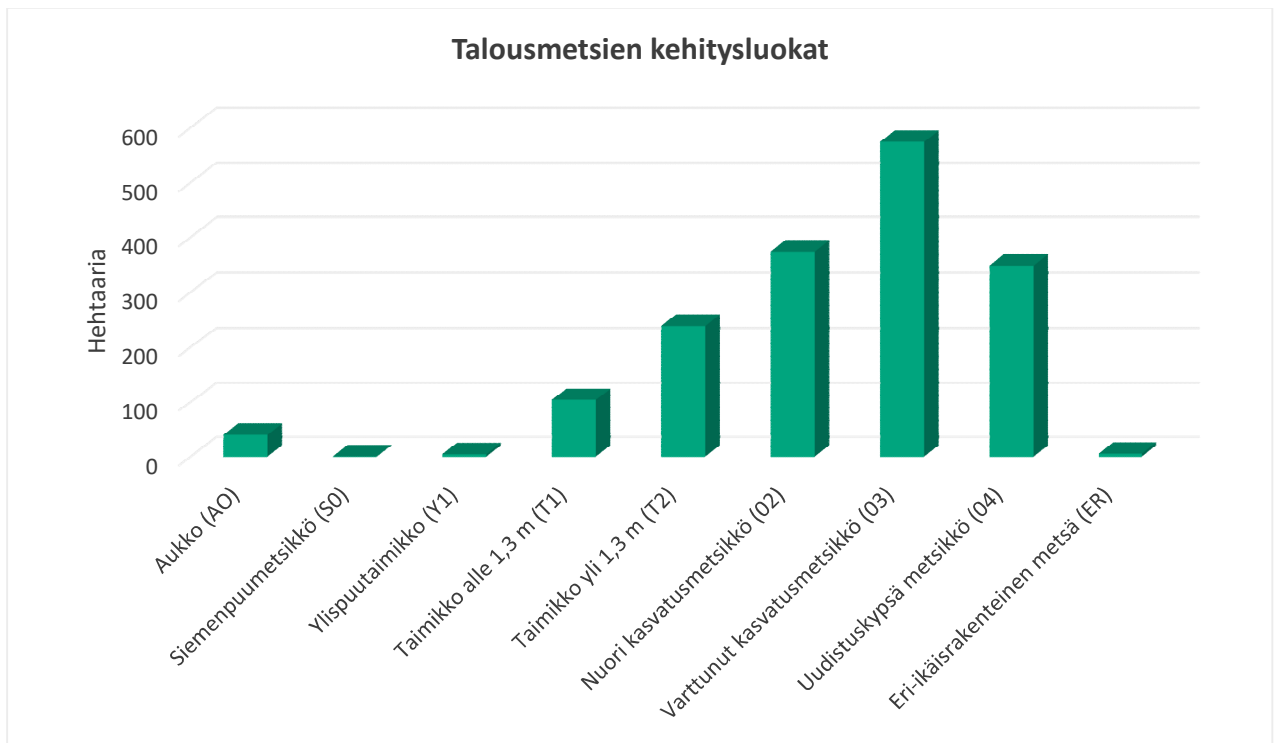
www.metsanhoitosuosituks.fi



2. Metsäsuunnitelma ja metsävarat

Laukaan kunta omistaa tällä hetkellä noin 1700 ha talousmetsää. Toiminnan edellytys on suunnitelmallisuus, joten kattavan ja laadultaan korkean metsäsuunnitelmatiedon olemassaolo on tärkeää. Maanomistaja vastaa suunnitelmatiedon ajantasaisuudesta ja hankittavien tilojen osalta metsävaratiedon inventoinnista. Suunnitelmatiedon ylläpito ja ajantasaisuudesta huolehtiminen veloitetaan palveluntuottajalle.

Poimintoja Laukaan kunnan metsävaratiedoista maaliskuussa 2023:



Puuston kokonaismäärä	210 000	m ³
Puuston keskitilavuus	124	m ³ /ha
Puuston vuotuinen kasvu	9 300	m ³



3. Metsäomaisuuden hoidon periaatteet

3.1. Tavoitteet

Toimenpiteet ovat kustannustehokkaita ja käyttötarkoitukseensa soveltuvia. Toimenpiteisiin liittyvä riski minimoidaan:

- Käsittelykohteen toimenpide valitaan kohteen ominaisuuksien mukaisesti,
- Käsittely-yksikköjen koko pidetään riittävän suurena,
- Toimenpidetarpeen arvioinnissa otetaan huomioon koko kasvatusketju,
- Metsänkäsittelyssä käytetään varmoja, tutkittuja ja kohteeseen soveltuvia menetelmiä,
- Kohteen ympäristöarvot otetaan huomioon.

Toimenpiteillä tähdätään taloudelliseen kannattavuuteen:

- Kasvatusmallit valitaan kasvupaikan ja puuston laadun mukaisesti,
- Metsänhoitotyöt hoidetaan huolellisesti, mutta kustannustehokkaasti,
- Tilakohtaisesti huolehditaan metsänparannustöistä, kuten metsäteiden rakentamisesta, peruskorjauksesta ja ojituksesta.

Toiminta on kestäväällä pohjalla:

- Metsien hakkuumäärät ovat tasapainossa vuotuisen kasvun kanssa,
- Toiminta noudattaa lakeja ja asetuksia,
- Työturvallisuudesta huolehditaan,
- Metsäomaisuuden hoidolla tähdätään tasaisiin hakkuutuloihin ja metsävarallisuuden säilymiseen myös tulevaisuudessa,
- Toimintaa suunnitellaan vuorovaikutuksessa sellaisten metsää käyttävien osapuolten kanssa, joihin metsänkäsittely oleellisesti vaikuttaa.

3.2. Vastuut ja laadunvalvonta

Metsävarallisuuden hoito ja sen suunnittelu teetetään ulkopuoliselle palveluntuottajalle, eli Laukaan kunta toimii tilaajaorganisaationa. Maanomistaja vastaa metsässään tehtävistä toimenpiteistä, joten suunnitelmiin ja toimeksiantoihin tulee olla Laukaan kunnan hyväksyntä. Palveluntuottajan vastuulla on suunnitella ja toteuttaa korkealaatuinen metsäomaisuuden hoito tämän mallin periaatteisiin sitoutuen.



Metsäomaisuuden hoidosta, sen suunnittelusta vastaavien ja työtä toteuttavien henkilöiden tulee olla riittävän koulutuksen saaneita. Heidän tulee tuntea toimenpiteiden vaikutukset metsien monimuotoisuuteen sekä metsäsertifiointin kriteeristö. Työn tulee olla valvottua ja toimenpiteet dokumentoituja siten, että koko työketju voidaan todentaa myös takautuvasti.

3.3. Metsäsertifiointi

Laukaan kunnan talousmetsät on sertifioitu PEFC-metsäsertifikaatin mukaisesti. Palveluntuottajalta edellytetään kyseisen sertifikaattijärjestelmän kriteerivaatimusten tunteminen ja noudattamista. Metsänkäsittelyssä huomioidaan myös FSC-metsäsertifikaatin kriteerit, jotta ennakoidaan mahdollisuus sertifioida metsätilat jatkossa myös kyseisen järjestelmän puitteissa.

4. Leimikon suunnittelu

Hakkuut tulee suunnitella siten, että vuosittaiset hakkuukertymät ovat kestäviä ja metsien ikäjakauma pysyy tasaisena. Leimikon suunnittelussa huomioidaan metsänhoidollinen tila ja puumarkkinatilanne. Lisäksi leimikoiden suunnittelua ohjaa Laukaan kunnanvaltuuston vuosittain vahvistaman talousarvion tulotavoitteet. Alueellisesti käsittelykohteet kootaan järkeviksi kokonaisuuksia.

4.1. Harvennushakkuut

Harvennusleimikoiden suunnittelussa tärkein kriteeri on kuvion metsänhoidollinen tarve. Kuvioista tulee mahdollisuuksien mukaan koota tilaryhmän tai muun rajatun maantieteellisen alueen sisältä riittävän suuria ja kaupallisesti kiinnostavia kokonaisuuksia. Erityisesti tulee huolehtia, että lähekkäin sijaitsevat harvennuskuviot käydään läpi suoraviivaisesti samalla käyntikerralla, jotta hankalasti markkinoitavilta hajakuviolta vältytään.

Kohdevalinnassa tulee ottaa huomioon harvennuksen aiheuttama lisääntynyt myrsky- tai lumituhoriski. Harvennettavien kuvioiden laatu ja kasvu tulee ottaa huomioon siten, että tarpeettomia tai maanomistajan kannalta kannattamattomia harvennuksia ei tehdä kuin poikkeustilanteissa.

4.2. Uudistushakkuut

Uudistushakkuut tulee suunnitella siten, että leimikko rakentuu kasvukyvyltään heikentyneiden tai tuhoherkkyydeltään korkean riskin omaavien alueiden ympärille. Näitä ovat esimerkiksi kuviot, joilla korkean iän tai aiempien tuhojen myötä puustossa alkaa esiintyä kuolleisuutta. Myös metsäterveydelliset seikat (mm. juurikääpä, hyönteistuhot) tulee ottaa huomioon ja mahdollisuuksien mukaan välttää uusien riskialueiden syntymistä. Kohdevalinnassa tulee pyrkiä metsäomaisuuden arvokasvun maksimointiin kuitenkin siten, että leimikot ovat markkinatilanteeseen soveltuvia ja toiminnallisesti järkeviä. Tarpeettoman pienten uudistusalojen syntymistä tulee välttää ja pyrkiä muutoinkin riittävän suureen kuviokokoon metsänkäsittelyn helpottamiseksi.



4.3. Eri-ikäisrakenteiset metsänkäsittelykohteet

Eri-ikäisrakenteista metsänkäsittelyä käytetään soveltuvilla kohteilla. Tällaisia ovat esimerkiksi luontaisilta tai metuttumisominaisuuksiltaan suotuisat maat, joissa on riittävät edellytykset kehittyä eri-ikäisrakenteiseksi metsäksi sekä maisemallisesti tärkeät kohteet ja pienvesien lähiympäristöt. Mahdollisuutta eri-ikäisrakenteiseen metsänkäsittelyyn harkitaan kuviokohtaisesti leimikkosuunnittelun yhteydessä.

Turvemaiden metsänkäsittelyssä hyödynnetään eri-ikäisrakenteisen metsänkäsittelyn ja luontaisen uudistamisen menetelmiä haluttaessa vaikuttaa pohjavedenkorkeuden tasoon (ilmasto- ja vesitalousvaikutukset).

4.4. Metsäenergia

Metsäenergiaa korjataan pääsääntöisesti vain päätehakkualoilta (latvusmassa). Kohteen valinnassa tulee kiinnittää huomiota siihen, että kuvion ravinteisuustaso on riittävä (MT tai rehevämpi) ja että koko suunniteltu uudistamisketju sallii metsäenergian korjuun (aikataulu). Keruualoille jätetään ravinnetalouden ylläpitämiseksi vähintään 30 % koko latvusmassasta. Latvusmassan keruu ja sen riittävä kuivatusaika palstalla minimoi ravinnehävikin ja parantaa maanmuokkauksen laatua.

Korjuukohteilta voidaan korjata energiarankana kuolleita/pystyyn kuivaneita tai muita laadultaan alentuneita runkoja muiden hakkuiden yhteydessä, kuitenkin huomioiden, että kohteelle jää metsäsertifiointiin edellyttämä määrä säästöpuuta. Jo lahonneet maapuut puut jätetään aina monimuotoisuuspuiksi. Kasvatusketjussa tähdätään siihen, että varsinaisia energiarankahakkuita ei tehdä.

Kantojen nosto paljastaa maanpintaa ja lisää vesakoitumista. Kohonneen eroosioriskin ja kannonnoston aiheuttamien hoitotöiden kustannusten kohoamisen takia, kohteen vallinnassa noudatetaan erityistä huolellisuutta. Käytännössä normaaleissa talousmetsähakkuissa kantoja ei nosteta kuin metsänterveystieteellisesti tärkeissä kohteissa, kuten juurikäävän saastuttamissa kivennäismaakohteissa, joissa maastonmuodot ja maalaji ovat siihen soveltuvia. Turvemailla kantoja ei nosteta.

5. Metsänhoito

5.1. Metsänhoitotöiden suunnittelu

Metsänhoitotoimenpiteiden suunnittelu perustuu Laukaan kunnanvaltuuston vuosittain vahvistamaan talousarvioon. Budjetti voi sisältää teemallisia osa-alueita, joiden varat on tarkoitettu kohdennettavaksi alueellisesti tai tiettyyn/tiettyihin työlajeihin.



5.2. Metsän uudistaminen

Metsänuudistamisen tavoitteena on:

- Saada metsämaan tuottokyky nopeasti käyttöön (uudistaminen viimeistään seuraavana vuonna hakuusta, ellei toisin sovita),
- Käyttää kohteeseen tunnettuja, soveltuvia ja kustannustehokkaita työmenetelmiä,
- Minimoida ympäristövaikutukset.

Menetelmät, käytetyt taimi- ja siemenmateriaalit

Maanmuokkaus tehdään viljeltäville alueille aina, kun maalaji sitä vaatii. Tällöin parannetaan viljeltävän puuston kasvuun lähtöä. Kivennäismailla ensisijainen maanmuokkaustapa on kääntömätästys, laikkumätästys tai laikutus. Tavoitteena on riittävä, mutta kuitenkin ympäristölle mahdollisimman kevyt muokkaustapa, jossa maanpintaa rikotaan vähiten.

Luontaisen uudistamisen kohteissa maanpinta muokataan taimettumisen helpottamiseksi. Maanmuokkauksen yhteydessä pintavesiä hallitaan tekemällä naveroita. Uudistusalueen vesitalouden hallinnasta tarkemmin kohdassa 5.4 (ojitukset).

Metsä perustetaan istuttamalla, kylvämällä tai luontaisella uudistamisella. Istutettava puulaji valitaan kohteen ominaisuuksien mukaisesti ja siten, että mahdollisuuksien mukaan kotimaisia talousmetsäpuulajeja istutetaan tasapainoisesti. Kuusen viljelyä tulee välttää karuimmissa mustikkatyypin metsissä tai huolehtia riittävästä mäntysekoituksesta. Metsänviljelymateriaalin tulee aina olla sertifioitua ja lähtöisyysalueeltaan kohteeseen soveltuvaa. Siemenalkuperän tulee olla riittävän korkeaa (1. tai 1,5 sukupolven siemenestä), metsikkökeräyssiemeniä ei käytetä.

Viljelytyöt tulee toteuttaa aikataulullisesti siten, että kylvö suoritetaan maan ollessa kostea (huhti-toukokuussa) hyvän itämistuloksen varmistamiseksi. Männyn, kuusen ja koivun osalta metsänviljely toteutetaan istuttamalla oletusarvoisesti toukokuussa (kuusi touko-kesäkuussa). Kuusen osalta voidaan lyhytpäiväkäsiteltyjen taimien avulla käyttää myös syysistutusta soveltuvilla kohteilla, joissa on riittävän karkea maalaji (pienempi routimisriski). Mänty ja koivu eivät sovellu syysistutukseen ja myös niiden myöhäistä kevätistutusta tulee välttää.



5.3. Raivaussahatyöt

Taimikonhoito (varhaisperkaus, taimikonharvennus, nuoren metsän hoito)

Taimikonhoito suunnitellaan ja ajoitetaan metsäsuunnitelmaan siten, että työt toteutetaan oikea-aikaisesti. Oikea-aikainen taimikonhoito lisää ja aikaistaa myöhempiä hakkuutuloja. Myöhästynyt taimikonhoito lisää kustannuksia ja lisää kerrannaisvaikutuksia mm. vuosittaiseen talousarvioon. Metsänkasvatuksessa pyritään 1–2 taimikonhoitokertaan ennen ensiharvennusta.

Varhaisperkaus tehdään havupuuvaltaisilla alueilla, kun taimet ovat noin metrin mittaisia (4–6 v istutuksesta) ja vesakko on saanut havupuuston kiinni. Havupuutaimikoissa lehtipuusto raivataan pääosin pois, mutta aukokohtiin voidaan jättää siemensyntyisiä lehtipuita. Yhden puulajin metsiä tulee yleisesti ottaen välttää ja lievä sekapuustoisuus sekä lehtipuu-osuus katsotaan eduksi. Monimuotoisuudelle tärkeät puut (mm. kataja, pihlaja) jätetään raivaamatta.

Taimikonhoito tehdään noin 3–6 m valtapituudessa (noin 10–15 v istutuksesta) puulajista riippuen (mänty 4–6 m, kuusi 3–5 m), kun vesakko alkaa haitata kasvatettavan puuston kasvua. Taimikonhoidossa valitaan ensiharvennusta varten parhaat kasvamaan jätettävät puut. Tavoitteena on tasainen tilajärjestys ja mahdollisimman tasapituinen, täystiheä taimikko. Havupuutaimikoihin jätetään noin 10 % lehtipuusekoitus monimuotoisuuden turvaamiseksi suosien siemensyntyisiä rauduskoivuja.

Nuoren metsän hoitoa tehdään kohteissa, joissa varsinainen taimikonhoito on jäänyt tekemättä, mutta kuvio vaatii raivaussahakäsittelyn kehittyäkseen ensiharvennuskokoon. Puusto on yleensä tällöin 8–12 metriä pitkä.

Erikoiskohteilla tai varhaiskasvatusketjultaan poikkeavissa kohteissa voidaan käyttää tilanteen vaatiessa myös eri aikataulua.

Ennakkoraivaus

Ennakkoraivaus tehdään kasvatushakkuukohteilla, joissa alikasvos selkeästi haittaa korjuuta. Tavoitteena on pienentää puustovaurioita hakkuussa ja nostaa korjuun tuottavuutta, jolloin myös leimikon arvo nousee. Raivausta tehdään niillä osilla kuvioita, jossa raivaustarve on. Tarpeetonta raivausta tulee välttää ja mahdollisuuksien mukaan jättää puunkorjuun kannalta merkityksettä alueita raivaamatta ns. riistatiheiköiksi.

Uudistusalan raivaus tehdään kohteilla, missä alikasvos haittaa uudistamistöitä ja myöhempää taimikonhoitoa. Alikasvos ei usein haittaa korjuuta, mutta heikentää metsänuudistamisen laatua ja vaikeuttaa myöhempiä taimikonhoitokertoja. Uudistamisen kannalta merkityksettömät kohteet, säästöpuuryhmät ja vesistöjen laita-alueet jätetään raivaamatta.



5.4. Metsänparannustoimenpiteet

Ojitukset

Ojituksia tehdään kasvatusmetsissä ja uudistusaloilla vesitalouden hallitsemiseksi vain silloin, jos tarve vaatii. Turvemailla vesitalouden ongelmien ratkaisemiseksi käytetään ensisijaisesti puuston kasvun lisäämistä esimerkiksi tuhkalannoituksella. Puuston kasvun tulee olla kunnostusojitettavalla kohteella hidastunut pohjaveden pinnan nousun takia. Ojitettava alue tulee olla myös puustoltaan riittävän alhainen (alle 120 m³/ha), jotta voidaan varmistua ojituksen kasvua lisäävästä vaikutuksesta (puuston haihduttava vaikutus). Ympäristövaikutukset tulee selvittää huolellisesti, jotta kuormitus säilyy mahdollisimman vähäisenä. Ojitukselta tulee aina olla laadittuna ojitussuunnitelma ja isommissa kohteissa siitä tulee pyytää lausunto ELY-keskukselta.

Ojitusta ei tehdä:

- Ohutturpeisilla tai hienojakoisilla mailla, joissa syöpymisriski,
- Metsälain tärkeillä elinympäristöillä,
- Luonnonsuojelulain suojelemilla kohteilla,
- Tärkeillä pohjavesialueilla.

Metsäautotiet

Laukaan kunnan metsäautotiestön ensisijainen tarkoitus on tukea kunnan harjoittamaa metsätaloutta. Tieverkon parannusta voidaan tehdä tarvittaessa myös muuta yleishyödyllistä tarvetta varten, kuten kuntalaisten virkistyskäytön tai luontomatkailun edistämiseksi.

Kunnan metsäomaisuuden käyttöä tukee laadukas ja hyväkuntoinen metsäautotieverkosto, joka parantaa metsäomaisuuden arvoa ja pitää metsäkuljetusmatkat maltillisena. Olemassa olevaa tieverkkoa hoidetaan säännöllisellä kunnossapidolla ja uusia tieosuuksia rakennetaan tarvittaessa. Tiestö tukee ympärivuotisen puunkorjuun lisäämistä, mikä parantaa kunnan myymien leimikoiden arvoa ja nopeuttaa rahan kiertoa.

Olemassa olevan tieverkoston hoitona käytetään säännöllistä lanausta ja tienvarsivesakon murskausta noin 3–5 vuoden välien. Ulkopuolisten puunkuljetuksesta tai muusta käytöstä aiheutuneiden vaurioiden korjauksesta vastaa aina vahingon aiheuttaja.

Metsäautotien perusparannuksia toteutetaan tasaisesti talousarvion sallimissa rajoissa. Kohdevalinta tehdään tiestön kunnan mukaan. Kunnostuksissa runko muotoillaan uudestaan ja siitä poistetaan kunnossapitoa haittaavat kivet. Tieojat ja niistä lähtevät laskuojien suut perataan ja rumpuputket uusitaan. Lopuksi tie sorastetaan. Kunnostuksissa huomioimaan kasvaneet ajoneuvojen koot, mikä vaikuttaa erityisesti kääntöpaikkojen ja liittymien koon kasvattamiseen.



Metsänlannoitukset

Terveyslannoituksia toteutetaan kohteilla, missä havaitaan ravinne-epätasapaino. Tarvittaessa määrittämiseen voidaan käyttää neulasnäyteanalyysia. Lannoituksen myötä metsänterveys sekä puuston kasvu ja laatu parantuvat. Terveyslannoitukset toteutetaan pääosin maalevityksenä boorilannoitteella tai tuhalla.

Kasvatuslannoituksella tähdätään tukkipuun lisäämiseen ennen päätehakuuta. Kasvatuslannoituksia tehdään hyväkasvuisissa ja -laatuisissa kivennäismaiden kuusikoissa ja männiköissä, missä päätehakkuu on odotettavissa 8–10 vuoden kuluttua lannoituksesta. Kohteiden ravinteisuus kuusikoissa tulee olla MT-luokkaa ja männiköissä VT-MT. Tätä rehevämpiin kohteisiin kasvatuslannoitusta tehdään vain harkiten.

6. Luonnonhoito

Laukaan kunnan metsissä luonnonhoito yhdistetään tehokkaaseen talousmetsien käsittelyyn. Luontoarvot huomioidaan metsäsuunnitelmassa ja otetaan huomioon jo toimenpiteitä suunniteltaessa. Toimenpiteissä huomioidaan metsälainsäädännön ja metsäsertifiointin kriteeristö. Toimenpiteiden suorittaminen pyritään ajoittamaan siten, että ne eivät tarpeettomasti kuormita ympäristöä (mm. lintujen pesimäaika). Luonnonsuojeluun soveltuvista kohteista neuvotellaan tapauskohtaisesti luonnonsuojeluviranomaisten kanssa.

6.1. Monimuotoisuus

Luontokohteet huomioidaan toimenpiteiden suunnittelussa ja toteutuksessa. Toimenpiteissä noudatetaan suosituksen ja sertifiointijärjestelmien kriteereitä. Laukaan kunta on suojellut vapaaehtoisesti osan metsäalueista talousmetsäkäytön ulkopuolelle esimerkiksi METSO-ohjelmalla. Talousmetsissä monimuotoisuutta lisätään esimerkiksi jättämällä:

- kaikissa hakkuissa säästöpuita tai tekopötkkelöitä,
- suojakaistoja vesistö- ja luontokohteiden ympärille,
- taloudellisesti vähäarvoiset puut korjaamatta, kuten yksittäiset tuulenkaadot.

Puuntuotannon ja ympäristöarvojen yhdistämistä on esimerkiksi säästöpuiden sijoittaminen luontokohteiden yhteyteen. Tällöin muulla osalla leimikosta voidaan toimia puuntuotannon näkökulmasta tehokkaasti ja yleensä myös säästöpuiden ekologinen merkitys kasvaa. Yleisesti ottaen taloudellisesti ja ekologisesti on perustelluinta keskittää luonnonhoitotoimenpiteet kohteisiin, joissa yhdistyy useita luonnonhoidon kannalta oleellisia asioita. Tällaisia ovat esimerkiksi metsäluonnon arvokkaat elinympäristöt, vesistöjen ja pienvesien rantametsät, sekä säästöpuuryhmät.

Maisema-arvot huomioidaan kaikilla niillä kohteilla, joissa on niihin liittyviä erityisiä arvoja.



Muita monimuotoisuutta lisääviä toimenpiteitä, kuten kulotusta tai säästöpuuryhmien polttoa, tehdään tarvittaessa.

6.2. Vesiensuojelu

Luonnollisesti syntyneitä vesimuodostelmia ja niiden välittömiä lähiympäristöjä, jotka ovat luonnontilaisia tai niiden kaltaisia, suojellaan vesilain ja metsälain mukaisesti. Vesiensuojelu otetaan huomioon kaikilla kohteilla, missä voidaan olettaa toimenpiteiden vaikuttavan vesistökuormitukseen. Tarkoituksena on toteuttaa toimenpiteet siten, että sen vaikutus ympäristöön jää mahdollisimman pieneksi.

Kunnostusojituskohteiden toimenpiteistä laaditaan aina vesiensuojelusuunnitelma. Yli viiden hehtaarin kokoisista yhteisistä kunnostusojitusalueista suunnitelma tehdään kirjallisesti ja haetaan sen hyväksyntää ELY-keskuksella.

Vesistöjen ympärille jätetään riittävä suojakaista. Ojituksissa perataan vain kuivatuksen kannalta olennaiset ojat. Veden virtausnopeuden hidastamiseksi ojituksessa jätetään kaivukatkoja tai asetetaan ojauomaan virtausnopeutta laskevia esteitä. Maa-ainesten huuhtoutumisen välttämiseksi ojituksessa tehdään lietekuoppia ja laskeutusaltaita.

Luonnontilaiset suot säilytetään luonnontilaisina, eli alueella tai sen vaikutuspiirissä tehtävät toimenpiteet eivät saa haitallisesti vaikuttaa alueen ekologiseen tilaan.

6.3. Juurikäävän torjunta

Kesäaikaan tehtävässä puunkorjuussa huolehditaan metsätuholain mukaisesti juurikäävän torjunnasta. Kanto-käsittely tehdään havupuuvaltaisille hakkuualoille termisen kasvukauden (lämpötila pysyvästi yli +5 astetta) alusta pakkasten tuloon asti.

6.4. Hyönteistuhot

Hyönteistuhojen torjunnassa noudatetaan lakia metsätuhojen torjunnasta.

Hyönteistuhojen ennaltaehkäisemiseksi huolehditaan metsän hyvästä kasvukunnosta ja terveydestä. Tällöin puiden luonnollinen vastustuskyky säilyy mahdollisimman korkeana.

Riskien pienentämiseksi huolehditaan esimerkiksi myrskytuhokohteissa toimenpiteitä vaativien erien korjuusta. Tällaiseksi on katsottava esimerkiksi, jos myrskytuhopuuta on hehtaaria kohden yli 10 m³ kuusta/ha tai yli 20 m³/ha mäntyä.

Ns. talvikaatonen, eli syyskuun ja toukokuun välisenä aikana hakattu havupuu tulee kuljettaa pois hakkuualueelta heinäkuuhun mennessä hyönteistuholain vaatimusten mukaisesti.

