

# LAUKAAN KUNTA, LIEVESTUORE LIEPEENTIEN JA RATATIEN ASEMAKAAVAN MUUTOS

Asemakaavan muutos koskee Liepeentien yleisen tien aluetta, rautatiealuetta, puistoaluetta ja katualuetta.

Asemakaavan muutoksella muodostuu katualuetta, rautatiealuetta, lähivirkistysaluetta sekä jalkakululle ja polkupyöräilylle varattua tietä.

## KAAVASELOSTUS, 13.3.2023



Kaava- alueen sijainti ja rajaus.

Kunnanhallitus: 16.1.2023 § 10

Kunnanvaltuusto:

Kaavan voimaan tulo:

Kaavaselostuksen liitteet:

- Liite 1 Osallistumis- ja arviointisuunnitelma
- Liite 2 Kaavaluonnosvaiheen palauteraportti
- Liite 3 Asemakaavan seurantalomake
- Liite 4 Kaavakartta määräyksineen 1:2000



Arkkitehtitoimisto Helena Väisänen

Jokipolventie 15,37130 Nokia Puh (03)2651 050, gsm 040 5576086

## **2. TIIVISTELMÄ**

### **2.1. Sijainti**

Kaava-alue käsittää kolme erillistä aluetta Liepeentiellä, Ratatiellä ja rautatiealueella. Kaava-alue käsittää Liepeentien noin 2,4 km matkalta ja Ratatien Liepeentien ja Karjalantien välisellä alueella.

### **2.2. Kaavaprosessin vaiheet**

Aloitteen asemakaavan laatimisesta on tehnyt Laukaan kunta.

Hanke on tullut vireille kunnanhallituksen päätöksellä vuoden 2018 kaavoituskatsauksen hyväksymisen yhteydessä 18.6.2018. Osallistumis- ja arviointisuunnitelma oli nähtävänä 9.8.-24.8.2018 välisenä aikana. Kaavaluonnos oli nähtävänä 26.1.-10.2.2023 välisenä aikana.

### **2.3. Asemakaavan tavoitteet**

Liepeentien ja Ratatien asemakaavan muutos on lähinnä hallinnollinen kaavamuutos.

Tavoitteena on, että asemakaava mahdollistaa tiealueen omistuksen siirtymisen valtiolta Laukaan kunnalle maankäyttö- ja rakennuslain 86 a §:n mukaisella kadunpitopäätöksellä. Tavoitteena on osoittaa voimassa olevassa asemakaavassa yleisen tien alueeksi (LYT) osoitettu alue katualueeksi.

Tavoitteena on, että asemakaavan muutos rajoittuu nykyisen yleisen tien alueelle ja rautatiealueelle eikä sillä ole vaikutusta siihen rajoittuviin kortteleihin.

### **2.4. Suunnittelualueen laajuus**

Kolmeosaisen kaava-alueen pinta-ala on noin 9,8 ha.

### **2.5. Rakennusoikeus**

Kaavassa ei ole rakennusoikeutta.

### **2.6. Asemakaavan toteuttaminen**

Asemakaava voidaan toteuttaa välittömästi, kun asemakaavan muutos on saanut lainvoiman.

### **2.7. Lähtöaineisto ja laaditut selvitykset**

- *Lievestuoreen keskustan kehittämissuunnitelma. Ramboll Finland Oy, 2017.*
- *Lievestuoreen taajaman pääkadun kehittämissuunnitelma. FCG, 2022.*

## 3 LÄHTÖKOHDAT

### 3.1 Selvitys suunnittelualueen oloista

Kaavamuutosalue koostuu kolmesta osasta:

1. Kelkkamäentien ja rautatien välinen alue sekä siihen liittyvä Ratatien yleisen tien osuus (yhdystie 6406) sekä rautatien pohjoispuolinen osuus entiselle tehdasalueelle johtavan rautatien tasoliittymään asti,
2. Polvikujan ja entisen Tervämäen koulun välinen alue sekä
3. Raitapellontien risteyksen itäpuolinen yleisen tien osuus Hohonjoelle asti.

Asemakaavan muutos koskee kiinteistöjä Lievestuore – Rajumäki 410-895-0-6403, Puistola 410-407-39-70, Saha 410-407-39-42, Hytölä 410-407-90-0, Hohonmaan valtionpuisto 410-893-1-1, Toivola 410-407-75-0, Lievestuoreen kuorm.al. tie 410-895-0-6406, Ratapuisto 410-407-191-7, Lievestuoreen liikennepaikka 410-871-12-2, Välimaa 410-407-147-3, Kokkohonka 410-407-92-0, Laukaa 1 410-871-12-1, Lievestuoreen asematie 410-895-0-6405, Humina 410-407-178-2, Kovala 410-407-37-37, Pulliala 410-407-37-62, Lisä-Mönkkönen 410-407-37-36, Mönkkönen 410-407-37-4, Liepeen satamapuisto 410-407-22-82, Seurakuntakoti 410-407-22-10, Terveysasema 410-407-103-2, Päivölä 410-407-210-0, Lisäkallio 410-407-209-0, Lievestuore-Hoho paikallistie 410-407-38-101, Nurkkala 410-407-50-84, Mäkirinne 410-407-50-60, Luikanpalsta 410-407-50-50, Koivukumpu 410-407-50-64, Luikka 410-407-50-92, Notkola 410-407-50-37, Mehtola 410-407-50-32, Hintikka 410-407-50-21, Reunala 410-407-50-9, Vanhaneuvola 410-407-104-2, Kaitala 410-407-104-5, Nimetön 410-407-48-187, Raitaniemi 410-407-48-122, Mäntyranta 410-407-1-34, Metsälä 410-407-48-93, 410-407-48-43, Karonen 410-407-48-39, Kohokumpu 410-407-33-24, Eerola 410-407-33-21, Tuuliharju 410-407-33-15, Kiviaho 410-407-33-14, Mäkipalsta 410-407-33-16, Männistö 410-407-33-13, Rinneaho 410-407-33-6, Kulmala 410-407-33-7, Mäntyranta 410-407-1-34 ja Hohonmaan Kruununpuiston vesialue 410-407-876-1.

Liepeentie on koko kaava-alueen matkalta päällystettyä ja valaistua tiealuetta.

Suurimmat liikennemäärät keskittyvät valtatie 9 ja Hohontien risteyksen väliselle alueelle, jossa liikennettä on keskimäärin 2520 ajoneuvoa vuorokaudessa. Hohontien risteyksen ja Hohonsillan välisellä osuudella Liepeentiellä on liikennettä keskimäärin 1168 ajoneuvoa vuorokaudessa.

Nopeusrajoituksena on keskustajaksolla entisen tehdasalueelle johtavan rautatien tasoliittymän länsipuolelta Salmelantien itäpuolelle saakka 40 km/h. Keskustajakson länsi- ja itäpuolella nopeusrajoituksena on 50 km/h.

Ajoradan leveys vaihtelee 6,0 ja 8,0 metrin välillä. Ratatie on leveydeltään 4,0 - 5,0 metriä. Suurosentien ja Hohontien risteyksen välisellä osuudella Liepeentien pohjoispuolella on yhdistetty tie jalankululle ja polkupyöräilylle sekä kapeampi jalkakäytävä Liepeentien eteläpuolella. Hohontien risteyksen itäpuolella jatkuu jalankululle ja polkupyöräilylle varattu tie vain Liepeentien pohjoispuolella. Tie on kokonaisuudessaan valaistu.

#### ***Maanomistus***

Asemakaavan yleisen tien tiealueesta suurimman osan omistaa Suomen valtio.

### 3.2 Suunnittelutilanne

#### ***Asemakaava***

Suunnittelualue sijoittuu seuraavien asemakaavojen alueelle:

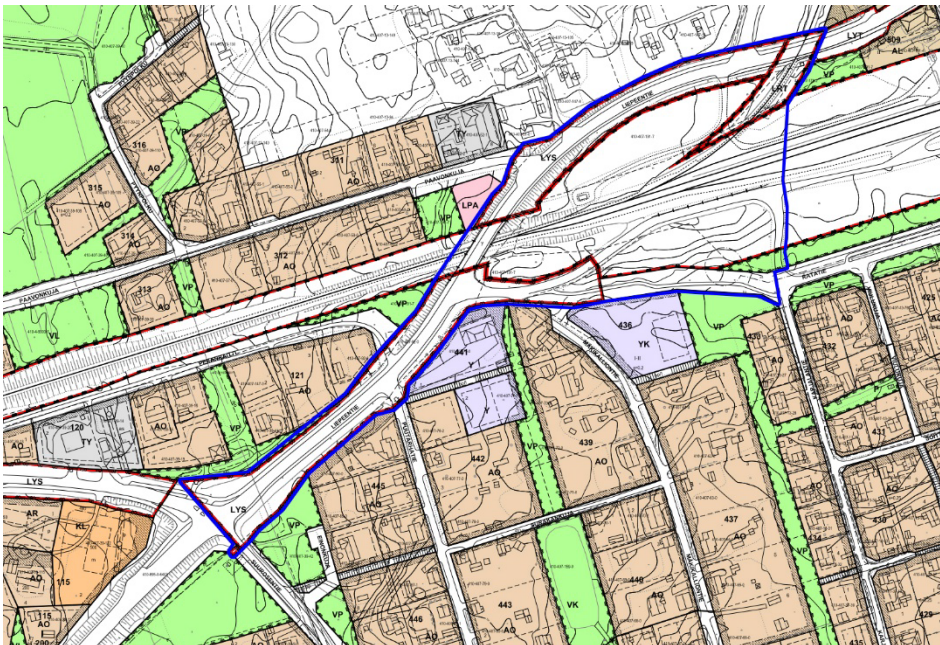
- Lievestuore, Rakennuskaavan muutos ja laajennus. Kvalt. 15.9.1994.
- Laukaa, Lievestuore, Laurinkylän rakennuskaavan muutos ja laajennus. Kvalt. 9.12.1986.
- Laukaa, Lievestuoreen rakennuskaavan muutos ja laajennus. Vävylnmäki – Korpi. Lh 26.2.1986.
- Laukaa, Lievestuore. Rakennuskaava, korttelit 508 – 512. 19.2.1979.
- Asemakaavan muutos, Liepeentien ja Kelkkamäentien liikennealue ym. Kvalt. 4.4.2005.
- Laukaa, Lievestuore. Lievestuoreen rakennuskaavan laajennus. Vävylnmäki. Lh 1.12.1989.
- Laukaa, Lievestuore. Rakennuskaavan muutos ja laajennus. Lh 9.12.1983.
- Laukaa, Lievestuore. Vanhainkodin alueen rakennuskaava. 27.3.1973.
- Rakennuskaavan muutos ja laajennus. Korttelit 718-724. Raita-aho II. Lh 12.6.1984
- Laukaa, Lievestuore. Rakennuskaavan muutos ja laajennus. 21.10.1999.
- Laukaa, Lievestuore. Ketaramäen Kruununpuiston asemakaava ja rakennuskaavan vähäinen muutos asemakaavaksi. Kvalt 29.5.2000.

Asemakaavoissa tiealue on osoitettu kaavamääräyksillä:

- LYS: Yleinen tie suoja- ja näkemäalueineen. Ajoneuvoliittymä on sallittu vain kaavassa osoitetuissa kohdissa.
- LYS: Yleinen tie suoja- ja näkemäalueineen.
- LYT: Yleinen tie vierialueineen.

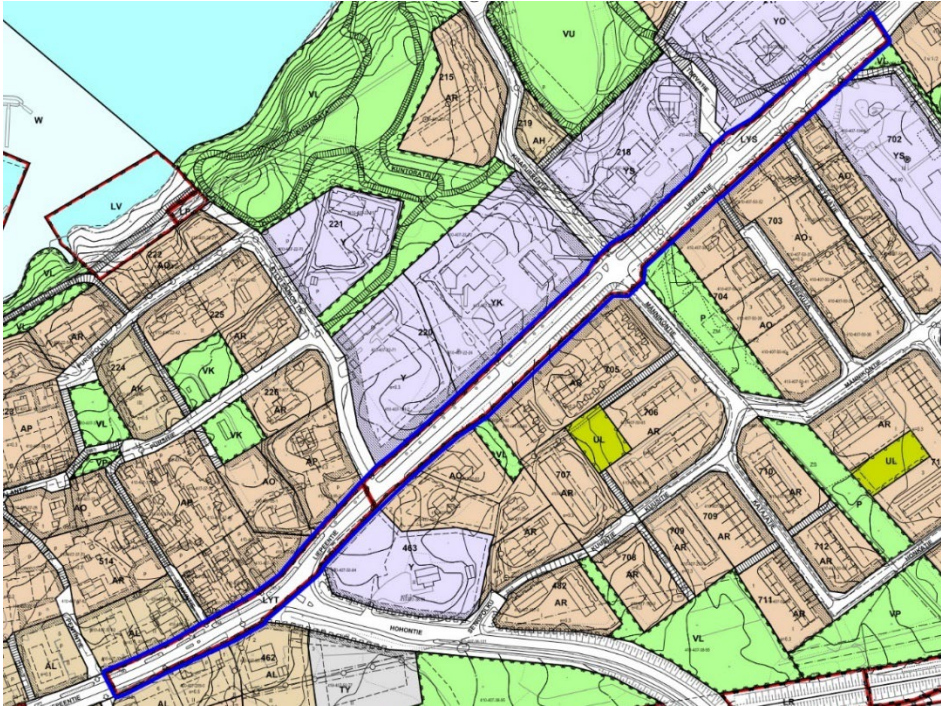
Rautatien tasoristeys on osoitettu kaavamääräyksellä LRT: Rautatiealue, teollisuusraide.

Ratatiealue on osoitettu osin rautatie- ja raitiotiealueeksi (LR), osin katualueeksi ja osin puistoalueeksi (VP). Ratatien ja Karjalantien välisellä alueella sijaitseva kevyen liikenteen väylä on voimassa olevassa asemakaavassa osoitettu osaksi Ratatien katualuetta.

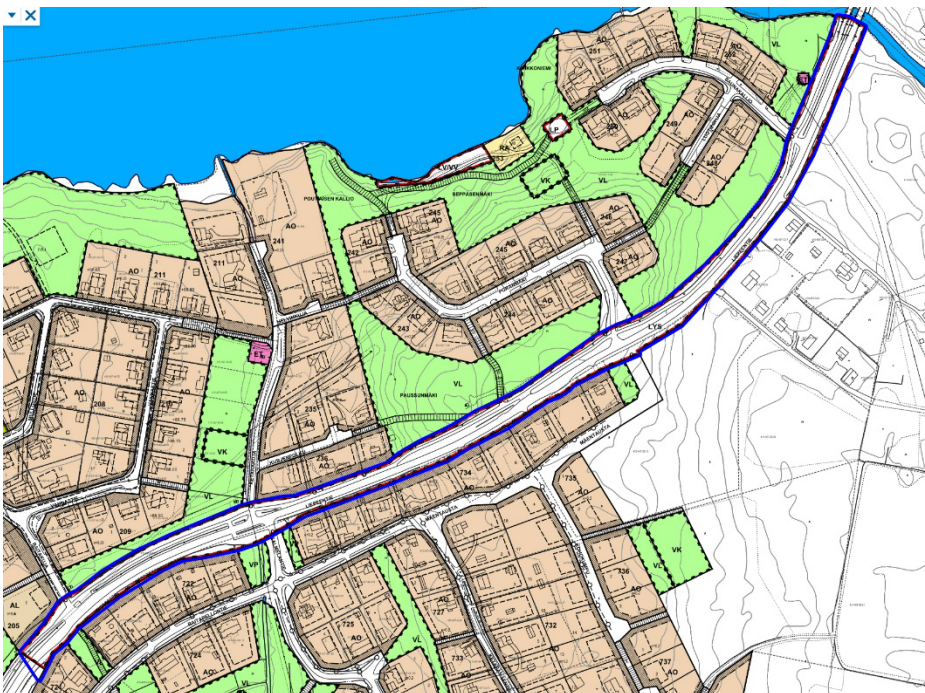


Ote voimassa olevasta asemakaavayhdistelmästä. Eteläisin/ läntisin osa kaavamuutosalueesta on esitetty sini-sellä rajauksella.





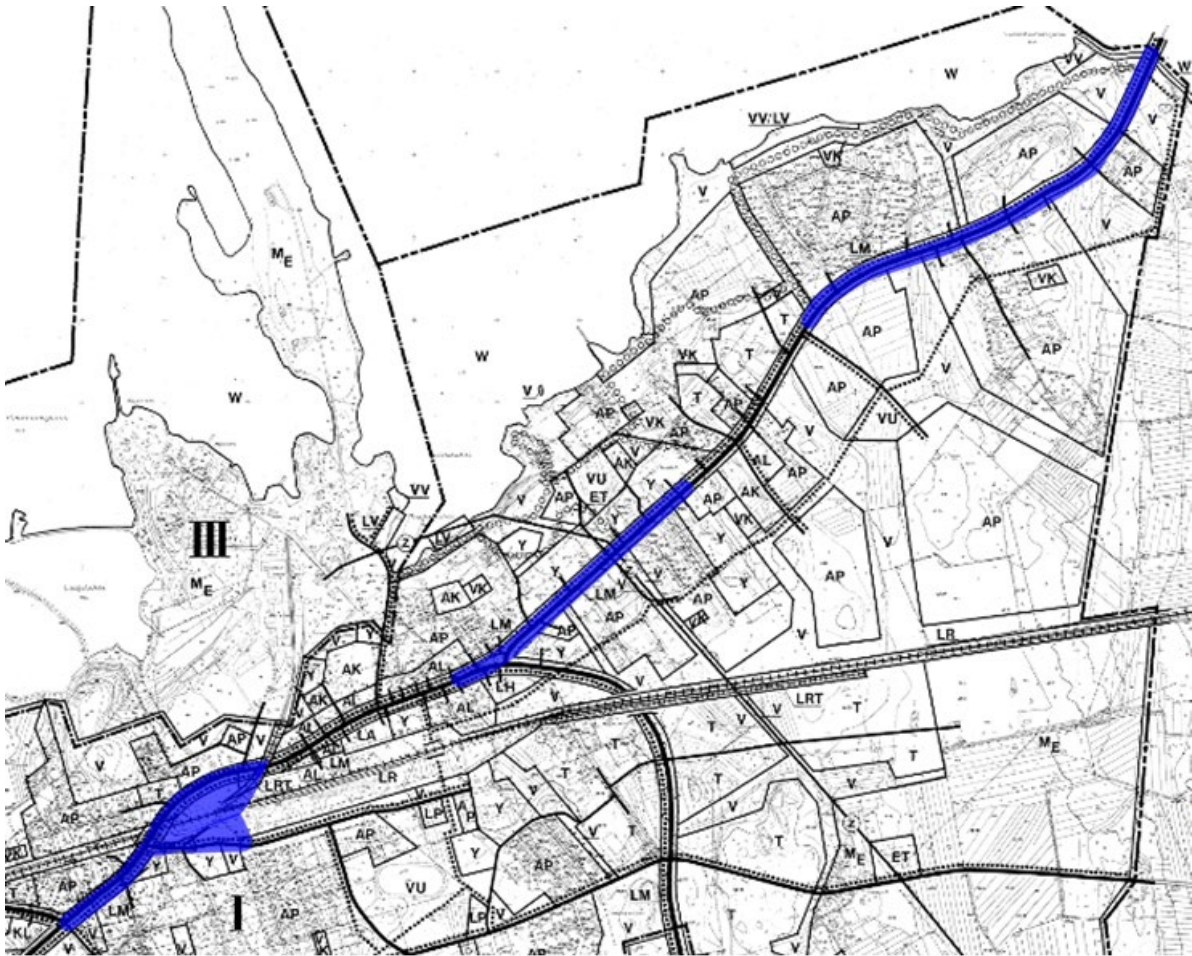
Ote voimassa olevasta asemakaavayhdistelmästä. Keskimmäinen osa kaavamuuotosalueesta on esitetty sinisellä rajauksella.



Ote voimassa olevasta asemakaavayhdistelmästä. Pohjoisin/ itäisin osa kaavamuuotosalueesta on esitetty sinisellä rajauksella.



## Yleiskaava



Ote Lievestuoreen osayleiskaavasta. Kaavamutosalue on esitetty sinisellä.

Suunnittelualueella on voimassa Lievestuoreen osayleiskaava, jonka kunnanvaltuusto on hyväksynyt vaiheittain. Suunnittelualueelle sijoittuu osayleiskaavan osa-alue III, joka on oikeusvaikutukseton. Osayleiskaavan osa-alue III on hyväksytty kunnanvaltuustossa 26.10.1987 145§.

Voimassa olevassa osayleiskaavassa Liepeentie on merkitty alueellisena pääväylänä, jolle on esitetty ohjeelliset liittymät. Liepeentien viereen on osoitettu kevyen liikenteen reitit (palloviiva).

### **Maakuntakaava**

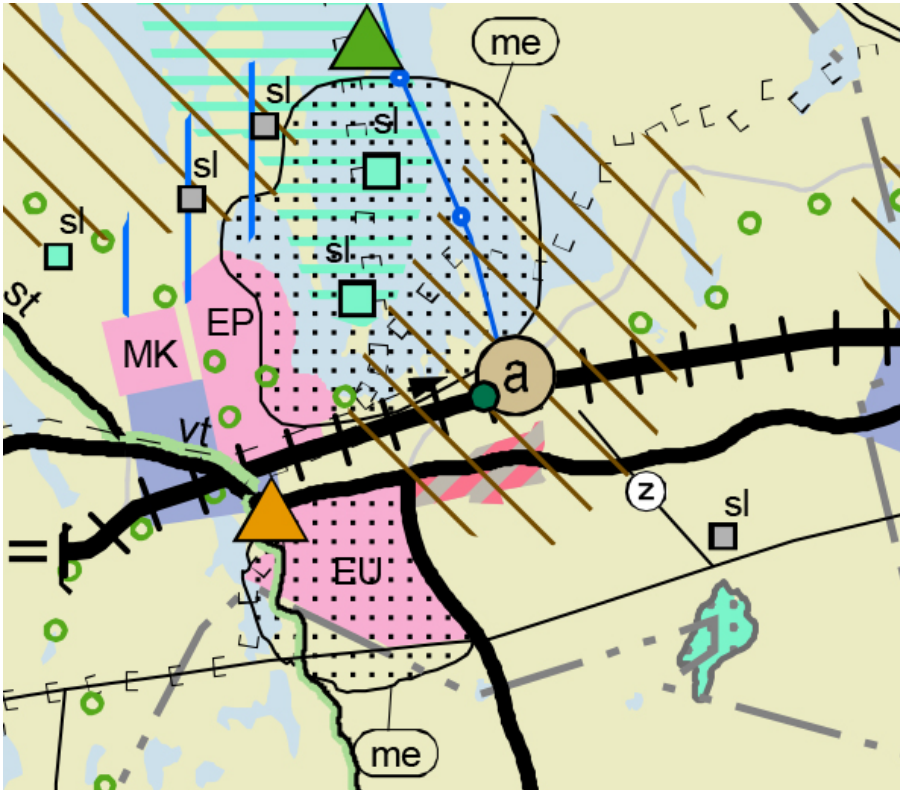
Suunnittelualueella on voimassa Keski-Suomen maakuntakaava, jonka Keski-Suomen maakuntavaltuusto on hyväksynyt 1.12.2017. Maakuntakaavassa Lievestuoreen taajama on osoitettu kunta-/palvelukeskus kohdemerkinnällä (a). Merkinnällä osoitetaan palveluvarustukseltaan paikalliskeskustasoisen kunnan tai taajaman likimääräinen sijainti. Liepeentie näkyy maakuntakartassa pohjakartan tiestömerkintänä, eikä Liepeentietä ole osoitettu maakuntakaavan mukaisella merkinnällä.

Lievestuoreen rautatieasema on osoitettu valtakunnallisesti merkittävän rakennetun kulttuuriympäristön kohdemerkinnällä. Asemakaavan muutosalue ei käsitä rautatieaseman kohtaa.

Koko Lievestuoreen taajama-alue on osoitettu kulttuuriympäristön vetovoima-alueeksi (ruskea vinoviivitus). Merkinnällä osoitetaan maakunnan kulttuuriympäristön monimuotoiset aluekeskittymät.

*Kaavamääräys: Alueen kehittämisessä tulee hyödyntää kulttuuriympäristön monimuotoisuutta. Alueidenkäytön suunnittelulla edistetään kulttuuriympäristöjen kestävää käyttöä ja hoitoa. Alueilla metsien hoito ja käyttö perustuu voimassa olevaan metsälainsäädäntöön.*

Keski-Suomen maakuntakaavan päivitystyö on parhaillaan käynnissä. Kaavasta käytetään nimeä Keski-Suomen maakuntakaava 2040. Sitä koskeva valmisteluvaiheen aineisto on ollut yleisesti nähtävillä 7.3.–5.5.2022 välisen ajan.



Ote Keski-Suomen maakuntakaavasta.

### **Valtakunnalliset alueidenkäyttötavoitteet**

Valtioneuvosto on päätöksellään antanut valtakunnalliset alueidenkäyttötavoitteet, jotka tulivat voimaan 1.4.2018.

Valtakunnalliset alueidenkäyttötavoitteet välittyvät yksittäiseen asemakaavahankkeeseen ensisijaisesti maakuntakaavan kautta sekä maankäyttö- ja rakennuslaissa asemakaavalle asetettujen sisältövaatimusten kautta.

### **Pohjakartta**

Asemakaavoitettavalle alueelle on hyväksytty pohjakartta vuonna 2022.

### **Rakennusjärjestys**

Laukaan kunnan rakennusjärjestys on tullut voimaan 28.01.2022.

## Muut suunnitelmat

### Liepeentien kehittämissuunnitelma



Lievestuoreen taajaman pääkadun kehittämissuunnitelma. Yleissuunnitelma. FCG, 2021.

Lievestuoreen kehittämissuunnitelman ja maantien hallinnollisen muutoksen pohjalta on tarkoitettu suunnitella ja toteuttaa Liepeentien katutilan parannus taajaman keskustassa rautatien tasoristeyksen ja Hohontien risteyksen väliselle alueelle. Kehityssuunnitelman tavoitteena on suunnitella Liepeentien kehittäminen siten, että se eheyttää taajamakuva ja selkeyttää / parantaa yleisilmettä sekä lisää keskustan elinvoimaisuutta.

Kehityssuunnitelman laatiminen aloitettiin vuonna 2021. Aineisto oli nähtävänä keväällä 2022.

### Lievestuoreen keskustan kehittämissuunnitelma

Laukaan kehitysyritys Oy:n ja Laukaan kunnan laatima Lievestuoreen taajaman kehittämissuunnitelma valmistui vuonna 2017.

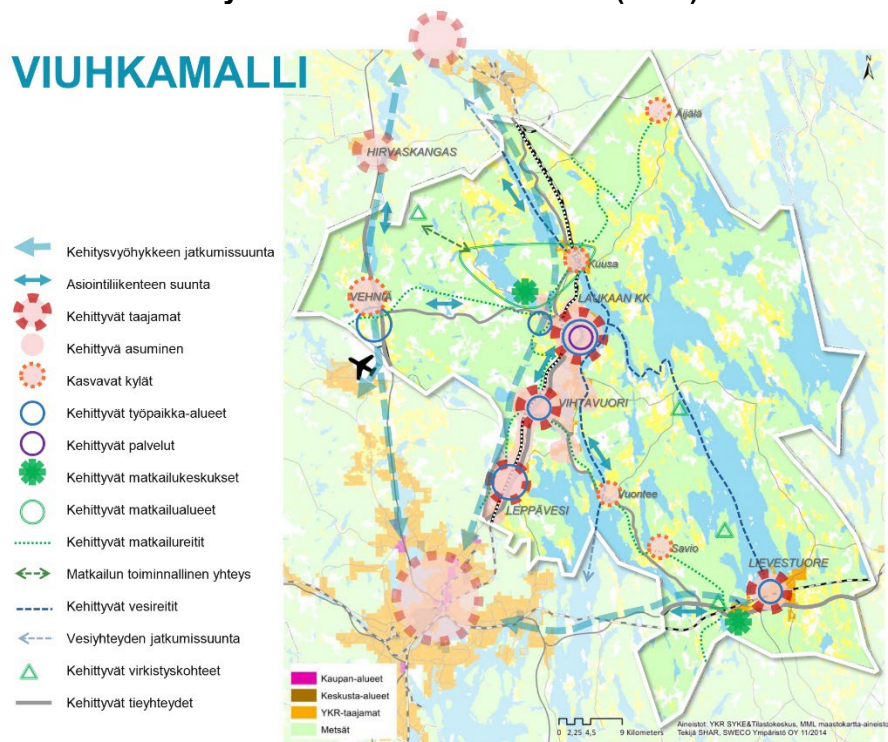
Lievestuoreen keskustan ja sataman alueelle on tehty kehittämissuunnitelma vuonna 2017 (Ramboll Oy, 2017). Kehittämissuunnitelman tavoitteena oli luoda alueelle taajamakuvalisesti yhtenäinen, houkutteleva ja viihtyisä kaupan ja asumisen ympäristö. Kehittämissuunnitelma toimii tausta-aineistona laadittaessa alueelle yleis- ja asemakaavaa ja tehtäessä muita kehittämishankkeita.





Ote Lievestuoreen keskustan kehittämissuunnitelmasta. Havainnekuva. Ramboll, 2017.

## Laukaan maankäytön rakennemalli ”Viuhka” (2015)



Ote Laukaan maankäytön rakennemallista. Laukaan kunta ja Sweco Ympäristö Oy, 2015.

Laukaan kunnan alueelle on laadittu koko kunnan kattava maankäytön rakennemalli Viuhka. Malli on hyväksytty kunnanvaltuustossa joulukuussa 2015. Rakennemallilla muodostetaan Laukaan kunnan hallitun kasvun mahdollistava maankäytön kehittämisen raami ja esitetään painopistealueet tulevalle maankäytön suunnittelulle, kaavoitukselle sekä muulle kehittämiselle.

Laukaan kunnan maankäytön rakennemallissa Lievestuore on merkitty kehittyvänä taajama ja kehittyvänä työpaikka-alueena. Maankäytön rakennemalli tullaan päivittämään vuoden 2023 aikana.

## 4 ASEMAKAAVAN SUUNNITTELUN VAIHEET

### 4.1 Aloite ja suunnittelun tarve

Aloitteen asemakaavan laatimisesta on tehnyt Laukaan kunta.

Hanke on tullut vireille kunnanhallituksen päätöksellä vuoden 2018 kaavoituskatsauksen hyväksymisen yhteydessä 18.6.2018. Osallistumis- ja arviointisuunnitelma oli nähtävänä 9.8.-24.8.2018 välisenä aikana. Osallistumis- ja arviointisuunnitelma on päivitetty 2.5.2022.

Yleisen tien alue on tarve muuttaa asemakaavalla kaduksi, jotta kunta voi tehdä kadunpito päätöksen (MRL 86 § ja MRL 86 a §), jolla maantie muuttuu kaduksi. Samalla myös katualueen omistus sekä kunnossa- ja puhtaanapitovelvollisuus siirtyvät kunnalle. Kun maantie on asemakaavassa osoitettu katualueeksi, on sille mahdollista hyväksyä katusuunnitelma, jonka mukaisesti katu rakennetaan (MRL 85 §).

### 4.2 Osallistuminen ja yhteistyö

#### **Osalliset**

Liepeentien ja Rata tien asemakaavan muutoksen yhteydessä osallisia ovat:

- Kaava-alueiden ja niihin rajoittuvien alueiden maanomistajat, vuokralaiset ja naapurit
- Alueen asukkaat, yrittäjät ja yhdistykset
- Kunnan hallintokunnat; tekninen lautakunta
- Keski-Suomen ELY-keskus
- Väylävirasto
- Kunnan tekninen lautakunta
- Keski-Suomen pelastuslaitos

Lisäksi edellä olevan määrittelyn mukaan osallisiksi voivat itsensä katsoa kaikki, jotka katsovat hankkeella olevan vaikutusta oloihinsa.

#### **Osallistuminen ja vuorovaikutusmenettelyt**

Kaikissa kaavaprosessin vaiheissa osallistuminen on mahdollista antamalla palautetta nähtävänä olevista aineistoista. Palautetta on mahdollista antaa osallistumis- ja arviointisuunnitelmasta, kaavan valmisteluaineistosta ja asemakaavaehdotuksesta.

Kaavahankkeen valmisteluaineisto (kaavaluonnos) ja kaavaehdotus asetetaan nähtäville. Nähtävänä olosta ilmoitetaan Laukaa–Konnevesi-paikallislehdessä ja kunnan verkkosivuilla osoitteessa [www.laukaa.fi](http://www.laukaa.fi). Aineisto on virallisesti nähtävillä kunnan verkkosivuilla sekä Laukaan kunnanviraston väistötilan aulassa.

#### **Osallistumis- ja arviointisuunnitelma**

Osallistumis- ja arviointisuunnitelma oli nähtävänä 9.8.-24.8.2018 välisenä aikana.

### **Kaavaluonnos**

Kaavaluonnos oli nähtävänä 26.1.-10.2.2023. Kaavaluonnoksesta saatiin lausunnot Keski-Suomen ELY-keskuksesta ja Väylävirastolta. Väylävirastolla ei ollut huomautettavaa kaavaluonnoksesta. Keski-Suomen ELY-keskuksen lausunnon pohjalta kaavaluonnosta tarkistettiin seuraavasti:

- Katualueen rajan osat, joiden kohdalta ei saa järjestää ajoneuvoliittymää, lisättiin katualueelle tarvittaviin kohtiin.
- Asemakaavan mittakaava lisättiin kaavakartalle.
- Rautatiealueelle lisättiin korttelialueen rajaa kuvaava viiva.

Lisäksi kaavakartalle lisättiin tieto kiinteistöistä, joita kaavamuuotos koskee.

### **Kaavaehdotus ja hyväksyminen**

Kaavaehdotus laaditaan kaavaluonnoksesta saadut lausunnot huomioiden. Kaavaehdotuksen käsittelee kunnanhallitus ja se pidetään nähtävänä 30 päivän ajan. Päätöksen nähtäväksi asettamisesta tekee kunnanhallitus.

Kaavaehdotuksesta pyydetään lausuntoja asian kannalta oleellisilta viranomaistahoilta. Osalliset ja kunnan jäsenet voivat tehdä kaavaehdotuksesta muistutuksia, jotka tulee toimittaa kunnalle ennen nähtävilläolon päättymistä. Muistutuksen tehneille lähetetään kunnan perusteltu kannanotto esitettyyn mielipiteeseen. Osallisten ja kunnan jäsenten, jotka haluavat itselleen ilmoitettavan kaavan hyväksymispäätöksestä, tulee pyytää sitä nähtävänä olon aikana.

Kaavaehdotuksesta jätettyihin muistutuksiin ja lausuntoihin laaditaan vastineet, ja mikäli ne antavat aihetta, kaavaehdotusta tarkistetaan. Tarvittaessa järjestetään viranomaisneuvottelu, tehdään tarkistuksia kaavaehdotukseen ja asetetaan se uudelleen nähtäville.

Kunnanhallitus esittää kunnanvaltuustolle asemakaavan hyväksymistä ja valtuusto hyväksyy asemakaavan. Kaavan hyväksymistä koskeva päätös sekä hyväksytty kaava-aineisto lähetetään tiedoksi Keski-Suomen ELY-keskukseen. Hyväksymispäätöksestä voi valittaa Hämeenlinnan hallinto-oikeuteen, valitusaika on 30 päivää.

Keski-Suomen ELY-keskus voi valitusajan kuluessa tehdä hyväksymispäätöksestä oikaisu-kehotuksen, jolloin päätöksen täytäntöönpano keskeytyy, kunnes kunta tekee uuden päätöksen.

Hyväksymispäätöksestä ilmoitetaan kirjeitse vain sitä erikseen kaavaehdotuksen nähtävänä ollessa pyytäneille.

Mikäli hyväksymispäätöksestä ei valiteta, asemakaava tulee voimaan kuulutuksella Laukaa-Konnevesi-paikallislehdessä ja kunnan verkkosivuilla osoitteessa [www.laukaa.fi](http://www.laukaa.fi).

## **4.4 Asemakaavan tavoitteet**

Tavoitteena on, että asemakaava mahdollistaa tiealueen omistuksen siirtymisen valtiolta Laukaan kunnalle maankäyttö- ja rakennuslain 86 a §:n mukaisella kadunpito päätöksellä.

Tavoitteena on osoittaa voimassa olevassa asemakaavassa yleisen tien alueeksi (LYT ja LYS) osoitettu alue katualueeksi. Samassa yhteydessä tarkastellaan tarvittavilta osin ympäröiviä alueita, ja tehdään tarvittavia katualueen rajoja koskevia kaavateknisiä korjauksia.

Ratatie osalta tavoitteena on osoittaa se katualueeksi toteutuneen tilanteen mukaisesti. Ratatie ja Karjalantien välisellä alueella sijaitseva kevyen liikenteen väylä on tavoitteena osoittaa jalankululle ja polkupyöräilylle varatuksi tieksi.

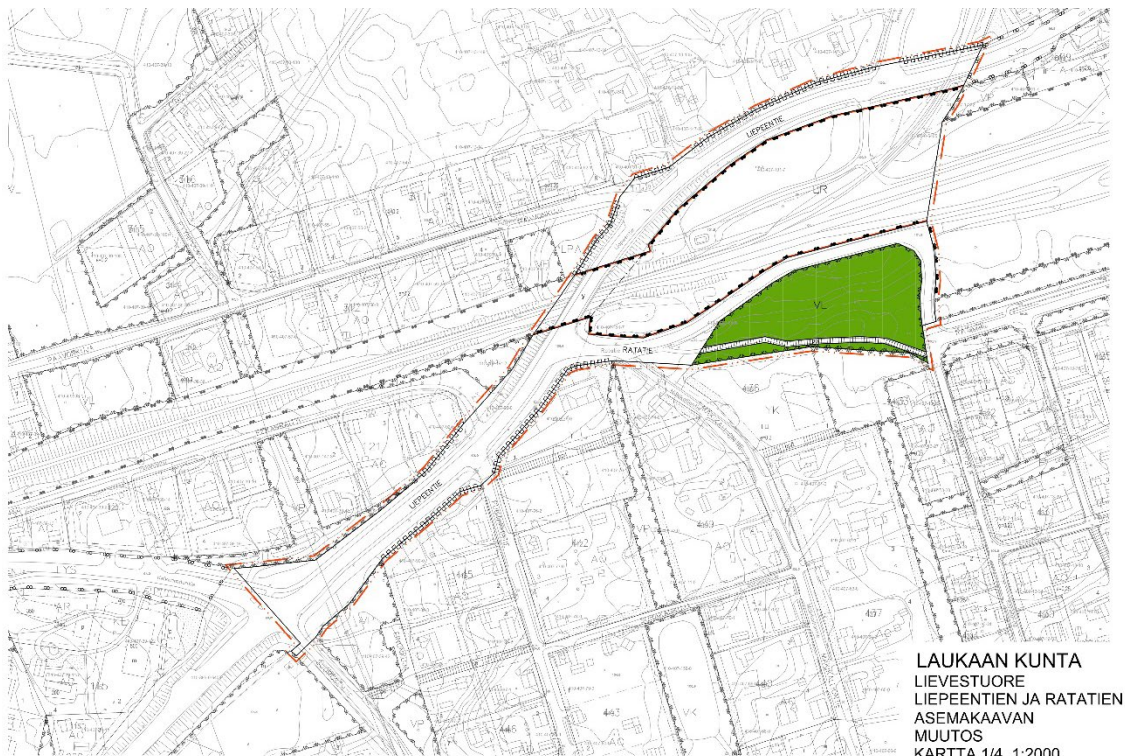


Entiselle tehdasalueelle johtavan rautatien tasoristeyksen alue on tavoitteena osoittaa katualueeksi.

Kaavamuutoksen ja hallinnollisen muutoksen seurauksena Liepeentien ja Ratatien kadunpito siirtyy kunnalle. Muutos mahdollistaa myös taajaman pääkadun kehittämisen, ja sitä kautta alueen turvallisuuden, yleisilmeen ja viihtyvyyden parantamisen. Lievestuoreen kehittämissuunnitelman ja maantien hallinnollisen muutoksen pohjalta on tarkoitus suunnitella ja toteuttaa Liepeentien katutilan parannus taajaman keskustassa.

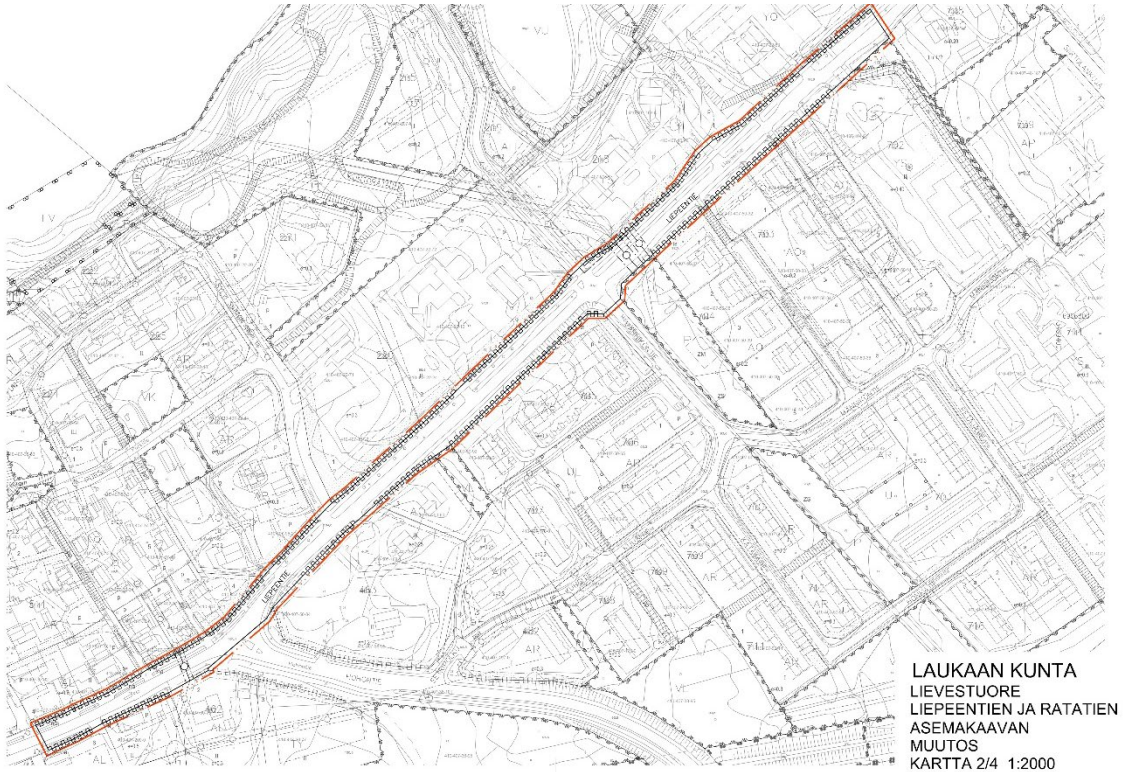
## 5 ASEMAKAAVAN KUVAUS JA PERUSTELUT

### 5.1 Kaavan rakenne ja sisältö

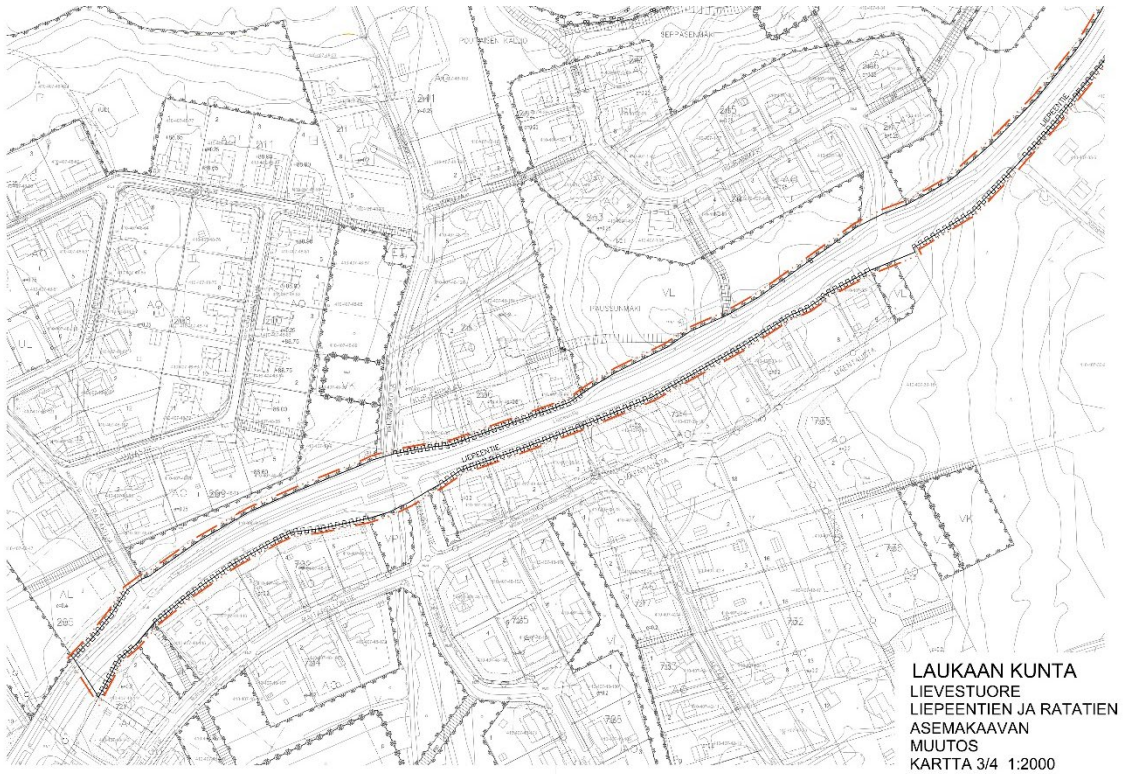


Ote asemakaavan muutoksesta, kartta 1/4, eteläisin / läntisin osa, Ratatien alue. Ei mittakaavassa.





Ote asemakaavan muutoksesta, kartta 2/4, keskimmäinen osa. Ei mittakaavassa.



Ote asemakaavan muutoksesta, kartta 3/4, pohjoisen / läntisen osan lännempi osa. Ei mittakaavassa.



Ote asemakaavan muutoksesta, kartta 3/4, pohjoisin / itäisin osa. Ei mittakaavassa.

Asemakaavan muutoksessa voimassa olevan asemakaavan mukainen yleisen tien alue on osoitettu katualueeksi.

Ratatie on osoitettu katualueeksi toteutuneen tilanteen mukaisesti. Ratatien ja Karjalantien välisellä alueella sijaitseva kevyen liikenteen väylä on osoitettu jalankululle ja polkupyöräilylle varatuksi tieksi.

Käytöstä poistunut teollisuusraide ja sen tasoristeys on osoitettu osaksi Liepeentien katualuetta ja osaksi rautatiealuetta (LR).

Rautatiealueen ylittävä Liepeentien silta on osoitettu kaavamerkinnällä Rautatiealueen ylittävä katualue (y).

Asemakaavan muutoksessa on osoitettu voimassa olevan kaavan mukaisesti johtoa varten varatut alueen osat lähelle Hohontien risteystä ja lähelle Kisapurrentien risteystä.

Asemakaavan muutoksessa on poistettu tarpeettomana sähkölinjan kaavamääräys Kisapurrentien risteyksen läheltä ja muuntajan kaavamääräys Ratatien läheltä.

Asemakaavan muutoksessa on osoitettu katualueen rajan osat, joiden kohdalta ei saa järjestää ajoneuvoliittymää.

Asemakaavan muutoksessa katualuetta ympäröivät korttelit ja tieverkko säilyvät ennallaan.

## 5.2 Kaavan vaikutukset

Arvio kaavan toteuttamisen merkittävistä välittömistä ja välillisistä vaikutuksista:



Ihmisten elinoloihin ja elinympäristöön	Asemakaavan muutos mahdollistaa alueelle laadittavan kehittämissuunnitelman toteuttamisen, mikä osaltaan mahdollistaa alueen viihtyisyyden ja ympäristön laadun parantamisen.  Ratatien ympäristössä asemakaavan muutoksessa on huomioitu toteutunut kevyen liikenteen väylä ja puistoalue.
Maa- ja kallioperään, veteen, ilmaan ja ilmastoon	Asemakaavan muutoksella ei ole vaikutusta maa- ja kallioperään, veteen, ilmaan ja ilmastoon.
Kasvi- ja eläinlajeihin, luonnon monimuotoisuuteen ja luonnonvaroihin	Alueella ei ole luonnonympäristöä.
Alue- ja yhdyskuntarakenteeseen	Asemakaavan muutoksella ei ole vaikutusta yhdyskuntarakenteeseen. Nykyiset korttelialueet ja tieverkko säilyvät kaavamuutoksessa.
Yhdyskunta- ja energiatalouteen	Asemakaavan muutos mahdollistaa, että kunta tekee alueesta kadunpitopäätöksen, jolla katualueen omistus sekä kunnossa- ja puhtaanapitovelvollisuus siirtyvät kunnalle.
Liikenteeseen	Asemakaavan muutoksella yleinen tiealue muuttuu katualueeksi. Asemakaava mahdollistaa kadun kehittämisen ja tarvittaessa katusuunnitelman hyväksymisen ja toteuttamisen alueelle. Kehittämissuunnitelman toteutuessa alueen liikenneturvallisuus ja viihtyisyys paranevat sekä yleinen liikennöinti selkeytyy.
Kaupunkikuvaan, maisemaan	Asemakaavan muutos mahdollistaa alueelle laadittavan kehittämissuunnitelman toteuttamisen, mikä osaltaan mahdollistaa alueen viihtyisyyden ja ympäristön laadun parantamisen.
Kulttuuriperintöön ja rakennettuun ympäristöön	Asemakaavan muutos eivät muuta korttelijakoa ja tieverkkoa.
Elinkeinoelämän toimivan kilpailun kehittämiseen	Asemakaavan muutos mahdollistaa alueelle laadittavan kehittämissuunnitelman toteuttamisen, mikä osaltaan mahdollistaa alueen vetovoimaisuuden parantamisen elinkeinoelämän kannalta.

### 5.3 Yleiskaavallinen tarkastelu

Asemakaavan muutos laaditaan alueelle, jolla ei ole voimassa oikeusvaikutteista yleiskaavaa. Maankäyttö- ja rakennuslain 54§:n mukaan, jos asemakaava laaditaan alueelle, jolla ei ole oikeusvaikutteista yleiskaavaa, on asemakaavaa laadittaessa soveltuvin osin otettava huomioon myös mitä yleiskaavan sisältövaatimuksista säädetään.

Sisältövaatimusten huomioiminen soveltuvin osin:

### ***Yhdyskuntarakenteen toimivuus, taloudellisuus ja ekologinen kestävyys***

Asemakaavan muutos tukee Lievestuoreen keskustan nykyisen yhdyskuntarakenteen säilymistä ja kehittämistä.

### ***Olemassa olevan yhdyskuntarakenteen hyväksikäyttö***

Asemakaavan muutos perustuu nykyiseen yhdyskuntarakenteeseen ja säilyttää sen ennallaan.

### ***Asumisen tarpeet ja palveluiden saatavuus***

Asemakaavan muutoksella ei ole vaikutusta asumiseen tai palveluihin.

### ***Mahdollisuudet liikenteen, erityisesti joukkoliikenteen ja kevyen liikenteen, sekä energia-, vesi- ja jätehuollon tarkoituksenmukaiseen järjestämiseen ympäristön, luonnonvarojen ja talouden kannalta kestäväällä tavalla***

Asemakaavan muutos tukee joukkoliikenteen säilymistä ja kehittämistä alueella. Asemakaavan muutoksen toteuttaminen ei edellytä erityistä luonnonvarojen käyttöä.

### ***Mahdollisuudet turvalliseen, terveelliseen ja eri väestöryhmien kannalta tasapainoiseen elinympäristöön***

Asemakaavan muutos mahdollistaa Liepeentielle laadittavan kehittämissuunnitelman toteuttamisen. Suunnitelmaan sisältyy viihtyisyyden ja liikenneturvallisuuden parantaminen.

### ***Kunnan elinkeinoelämän toimintaedellytykset***

Asemakaavan muutos tukee Liepeentien elinvoimaisuutta.

### ***Ympäristöhaittojen vähentäminen***

Asemakaavan muutosta laadittaessa alueella ei ole tunnistettu ympäristöhaittoja, jotka tulisi huomioida kaavaa laadittaessa.

### ***Rakennetun ympäristön, maiseman ja luonnonarvojen vaaliminen***

Asemakaavan muutos mahdollistaa Liepeentien säilymisen nykyisellä sijainnillaan.

### ***Virkistykseen soveltuvien alueiden riittävyys***

Asemakaavan muutoksella ei ole vaikutusta virkistysalueiden riittävyyteen.

## **5.4 Kaavamerkinnät ja -määräykset**



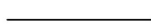
Lähivirkistysalue.



Rautatiealue.



3 m kaava-alueen rajan ulkopuolella oleva viiva.



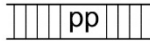
Korttelin, korttelinosan ja alueen raja.



LIEPEENTIE Kadun nimi.



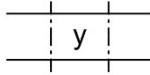
Katu.



Jalankululle ja polkupyöräilylle varattu katu/tie.



Johtoa varten varattu alueen osa.



Rautatiealueen ylittävä katualue.



Katualueen rajan osa, jonka kohdalta ei saa järjestää ajoneuvoliittymää.

## 6 ASEMAKAAVAN TOTEUTUS

Asemakaava voidaan toteuttaa välittömästi, kun asemakaava on saanut lainvoiman.

Nokialla 13.3.2023

Helena Väisänen  
Arkkitehti SAFA  
Arkkitehtitoimisto Helena Väisänen



Arkkitehtitoimisto Helena Väisänen