

**LAUKAAN KUNTA**

Lupa- ja valvontalautakunta  
PL 6  
41341 LAUKAA

**PÄÄTÖS**

Maa-aineslain mukaisessa lupa-asiassa

Dnro: 860/11.03.03.00/2023

Kokouspäivä: 20.3.2024

Julkaisupäivä: 27.3.2024

**ASIA**

Osk Äänekosken Kak:n maa-aineslain 4 §:n mukainen lupa maa-ainesten (hiekkajaj sora) ottamiseen. Päätös sisältää maa-aineslain 21 §:n mukaisen ratkaisun toiminnan aloittamisesta muutoksenhausta huolimatta.

**HAKIJA**

Osk Äänekosken Kak  
Äänekoskentie 178  
44150 Äänekoski  
Y-tunnus: 0208593-3

**MAANOMISTAJAT**

Pedonmäen sora-alue: Osk Äänekosken Kak  
Torikka: Laukaan kunta  
Vatian sorakuoppa-alue: Valtio/Metsähallitus

**OTTAMISALUE**

Haapavatian kylä, Pedonmäen sora-alue 410-401-5-35, Vatian sorakuoppa-alue 410-401-5-16 ja Torikka 410-401-5-43

**LUVAN HAKEMISEN PERUSTE**

Maa-aineslain 4 § 1 momentti.

**HAKEMUKSEN VIREILLETULO**

Hakemus on tullut vireille 23.11.2023 ja sitä on täydennetty 4.12.2023.

**LUPA- JA SOPIMUSTILANNE**

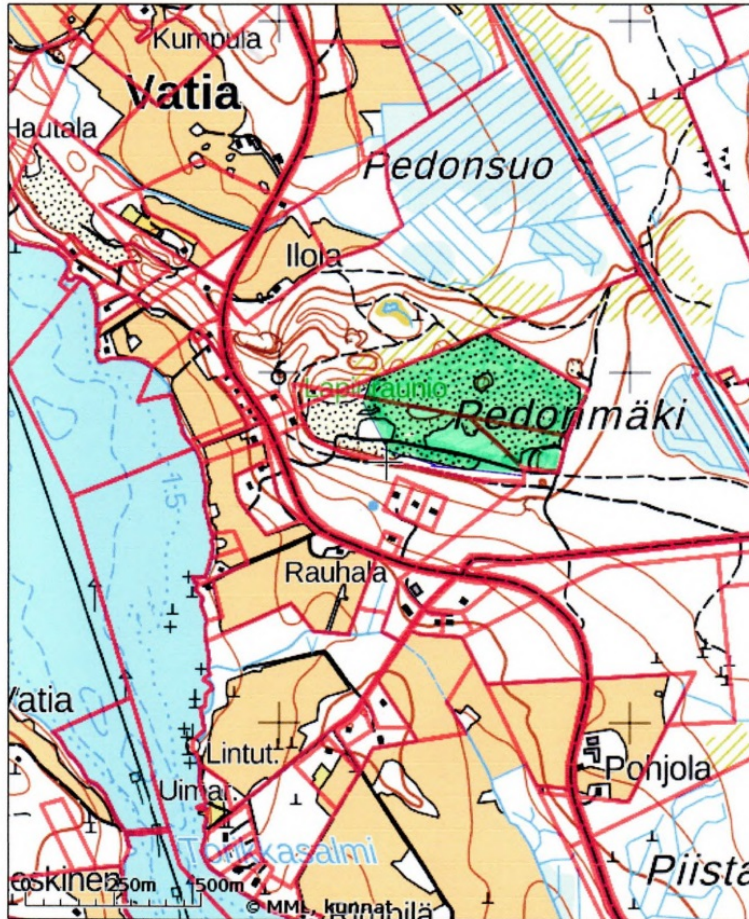
Alueella on Laukaan kaavoitus- ja rakennuslautakunnan (25.03.2015 § 39) myöntämä lupa maa-ainesten ottoon. Luvasta valitettiin, Hämeenlinnan hallinto-oikeus hylkäsi valituksen 18.11.2015 päätöksellään. Maa-ainesluvan voimassaolo on päättynyt 19.12.2023. Nyt haettava maa-aineslupa sijoittuu aiemman luvan mukaiselle alueelle.

**ALUEEN KAAVOITUS**

Keski-Suomen maakuntakaavassa on suunnittelualueeseen kohdistuvana merkintänä kulttuuriympäristön vetovoima-alue, biotalouteen tukeutuva alue sekä maakunnallisesti arvokas maisema-alue. Alueella ei ole yleis- tai asemakaavaa.

**OTTOALUEEN SIJAINTI, NYKYTILA JA YMPÄRISTÖ****Yleistiedot**

Alue sijaitsee Laukaan Vatiolla Suolahdentien (seututie 642) itäpuolella ja Haapasuontien (yhdystie 16759) pohjoispuolella. Laukaan kirkonkylään on matkaa 14 km ja Suolahteen 8 km.



Tulosten keskipisteen koordinaatit (ETRS-TM35FIN): N: 6931745, E: 442303  
 Karttatuloste ei ole mittatarkka. Kiinteistörajat ja -tunnukset päivitetään toistaiseksi vain kerran viikossa.  
 Rekisteripalvelujen kautta kartalle haetut palstat ja määrälalat ovat ajantasaiset.  
 Tulostettu Kiinteistöietopalvelusta 23.11.2023.

### Nykytila

Alue on avattu ottotoiminnalle. Alue rajautuu luoteessa nykyisin metsätalousalueena olevaan kiinteistöön. Pohjoisessa ja idässä on myös metsätalouskäytössä oleva kiinteistö. Etelässä suunnitelma-alue rajautuu kiinteistöön Vatian sorakuoppa-alue.

### HAKEMUS JA OTTOSUUNNITELMA

#### Haettava ottomäärä ja ottamisalue

Suunnitelma-alueen ja ottoalueen pinta-alat ja otettavat massamäärät jakautuvat eri tilojen kesken seuraavasti:

Kiinteistö	suunnitelma-alueen pinta-ala m <sup>2</sup>	ottoalueen pinta-ala m <sup>2</sup>	massamäärä m <sup>3</sup>
Pedonmäen sora-alue	10,53	9,43	610 000
Vatian sorakuoppa-alue	5,05	2,07	165 000
Torikka	2,15	1,96	260 000
<b>yhteensä</b>	<b>17,73</b>	<b>13,46</b>	<b>1 035 000</b>

Lupaa haetaan 10 vuodeksi yhteensä 1 035 000 k-m<sup>3</sup>. Vuosittainen arvioitu ottomäärä on 103 500 k-m<sup>3</sup>.

Ottoalueelle on kulkuyhteys sekä Laukaa-Suolahti maantieltä, että Vatia-Haapasuo paikallistieltä olemassa olevista liittymistä.

### **Kartta-aineisto**

Alue on kartoitettu drone- ja GPS-mittauksena lokakuussa 2023. Korkeuskäyrät ottoalueen osalta on tuotettu kartoituksen perusteella ja luonnontilaisen metsän puolelta on hyödynnetty MML:n avointa aineistoa. Koordinaatisto on ETRS-TM35FIN ja korkeustaso  $N_{2000}$ . Alueen korkeuspisteinä ovat suunnitelmakarttaan merkityt pyykkien ja pohjavesiputkien päät sekä yksi korkopultti kaivualueen lounaiskulmassa.

### **Rajanaapurit, lähimmät häiriintyvät kohteet ja muut häiriölle alttiit kohteet**

Lähin asuinrakennus sijaitsee ottoalueelta 160 metriä etelään, täältä ei ole suoraa näköyhteyttä ottamisalueelle.

### **Pohjavesiolosuhteet ja talousvesikaivot**

Alue sijaitsee Keski-Suomen ympäristökeskuksen vedenhankintaa varten kartoittamalla Vatian 2 luokan pohjavesialueella (0941010). Torikan käytöstä poistettu pohjavedenottamo sijaitsee alueen itäpäästä 110 m etelään. Alueelta on otettu soraa tasoon 116,3.

Suunnitelmakartan alueella on viisi pohjavesiputkea. Putkien 101 ja 102 pohjien tasot ovat tasolla 117,8 ja 111,1. Niissä ei ole havaittu pohjavettä. Putkesta 103 on mitattu pohjaveden tasoiksi ajalla 2020-2023 tasot 103,92-104,26 ( $N_{2000}$ ).

### **Vesistöt**

Lähimmät vesistöt ovat Pedonlampi ottoalueen luoteispuolella 150 m etäisyydellä, Pedonlammen pinta on noin tasossa 123,6. Vatianjärvi sijaitsee ottoalueen lounaispuolella 450 m etäisyydellä ja sen pinta on tasolla 89,0.

### **Suojelualueet ja muinaismuistot**

Keski-Suomen maakuntakaavassa on suunnittelualueeseen kohdistuvana merkintänä kulttuuriympäristön vetovoima-alue, biotalouteen tukeutuva alue sekä maakunnallisesti arvokas maisema-alue. Lähin suojelukohde on maastokarttaan merkitty lapinraunio, joka sijaitsee ottoalueesta 200 m länteen. Lapinraunio on pienialainen kiinteä muinaismuisto. Kapeenkoskentien varteen sijoittuva vanhan sotatien muinaiskohde sijaitsee ottoalueesta noin 300 m länteen ja lähin Natura-alue on Vatianjärven-Saraaveden Natura-alue, joka sijaitsee 1,7 km ottoalueesta etelään.

### **Ottamistoiminnan kuvaus**

Aineksen ottaminen tapahtuu vuosien 2024-2034 aikana. Maa-aines on pääosin hiekkaa ja hienorakeista tasalaatuista soraa. Kaivusyvytydet ja suunta ilmenevät suunnitelmakartoista. Alin ottotaso on 110,0. Kalustona ottamisessa käytetään maa-ainesten ottamiseen tarvittavaa kuormaus- ja kuljetuskalustoa. Alueella ei säilytetä öljyä eikä huolleta koneita. Suunnitelma-alueella on kartan osoittamassa paikassa tukitoimintoalue. Muovikalvolla suojattu alue, jossa säilytetään koneita sekä tankataan ja säilytetään polttoaineita. Kalustoa ei huolleta alueella. Alueella suoritettavaan murskaustoimintaan haetaan tarvittaessa ympäristölupa. Kaivun aikana syntyvät jyrkät luiskat suojataan lippusiimalla tai maavallilla. Alueen rajauspaalut, luiskamallit ja alueen pohjatasoa ilmoittavat korkeushäkit rakennetaan luvan myöntämisen jälkeen.

Ottoalueelle on kulkuyhteys sekä Laukaa-Suolahti maantieltä, sekä Vatia-Haapasuo paikallistieltä olemassa olevista liittymistä.

### **Kaivannaisjätteen jätehuoltosuunnitelma**

Pintamaita arvioidaan kertyvän yhteensä noin 25 000 m<sup>3</sup>ktr, kantoja ja hakkuutähteitä 1 000 m<sup>3</sup>ktr. Materiaalit tullaan hyödyntämään alueen maisemoinnissa.

### **Alueen jälkihoitotyöt ja maisemointi**

Materiaalin oton jälkeen alueen pohja tasoitetaan ja metsitetään kylvämällä männynsiementä niille osin missä luontainen uudistuminen ei ole käynnistynyt. Alueen luiskat luiskataan kaltevuuteen n. 1:3. Arvio alueen jälkihoitotoimenpiteiden kustannuksista on 15 000 euroa.

### **Arvio toiminnan vaikutuksista ympäristöön**

Maa-ainesten ottaminen muuttaa maisemakuvaa. Alueella on vuosikymmeniä otettu soraa, joten nyt suunniteltu ottaminen ei muuta olennaisesti nykyistä lähiseudun maisemakuvaa.

Alueelta kuljetettava maa-ainesten ajo kuormittaa jonkin verran lähiteitä. Normaalia ottamistoiminnasta ei aiheudu ympäristöhaittaa. Suurimpana riskinä alueella voitaneen pitää maaperän likaantumisvaaraa, joka voi aiheutua alueella koneiden tankkauksen ja käytön yhteydessä käsiteltävistä poltto- ja voiteluaineista sekä laitteissa ja koneissa käytettävien hydraulikkaöljyjen vuotojen riskistä. Alueella työskenneltäessä kiinnitetään erityistä huomiota laitteiden ja koneiden kuntoon sekä öljyn ja polttoaineiden huolelliseen käsittelyyn. Alueelle varataan imeytysturvetta koneista aiheutuvien öljyvahinkojen varalle, jolloin vahingon sattuessa voidaan välittömästi ryhtyä asianmukaisiin torjuntatoimenpiteisiin, joilla vaara pilaantumisen leviämisestä saadaan poistettua. Mikäli toiminnanharjoittaja ei varmuudella torjuntatoimiin kykene, hälyttää se pelastuslaitoksen apuun.

Ympäristöhaittojen vähentämiseksi suunnitellut toimenpiteet, arviot toimintaan liittyvistä riskeistä, onnettomuuksien estämiseksi suunnitelluista toimista ja sekä toiminnan ympäristövaikutusten tarkkailusta hoidetaan viranomaisten vaatimassa laajuudessa.

### **Hakemus toiminnan aloittamisesta muutoksenhausta huolimatta**

Hakija hakee MAL 21 §n mukaista lupaa aloittaa toiminta muutoksenhausta huolimatta. Perusteena hakija esittää, että hakemus koskee soran ja hiekan ottamista alueella, johon hakijalle on myönnetty aiemmin maa-ainesten ottolupa. Haettava alue on aiemman luvan mukainen ja kokonaisuudessaan jo avattu ottotoiminnalle. Hakijan käsityksen mukaan tässä tapauksessa toiminnan aloittaminen ennen lainvoimaisuutta ei tee muutoksenhakua hyödyttömäksi.

### **Hakemuksen liitteenä:**

- ottosuunnitelma liitteineen
- kaivannaisjäteilmoitus
- selvitykset oikeudesta luvan hakemiseen
- hakemus ottotoiminnan aloittamisesta muutoksenhausta huolimatta

## **ASIAN KÄSITTELY**

### **Tiedottaminen**

Hakemuksesta on kuulutettu julkisella kuulutuksella Laukaan kunnan verkkosivuilla 5.12.2023-11.1.2024. Naapureiden kuuleminen on suoritettu.

### **Lausunnot**

Hakemuksesta on pyydetty lausunto Keski-Suomen ELY-keskukselta sekä Laukaan Vesihuolto Oy:ltä. Laukaan Vesihuolto Oy ei ole antanut lausuntoa.

### **Keski-Suomen ELY-keskuksen Ympäristö ja luonnonvarat –vastualueen lausunto (1.3.2024)**

Keski-Suomen ELY-keskus toteaa lausunnossaan:

### **Maisemansuojelulliset näkökohdat**

Suunniteltu ottamisalue sijoittuu suurelta osin Vatian maakunnallisesti arvokkaalle maisema-alueelle. Keski-Suomen valtakunnallisesti ja maakunnallisesti arvokkaat maisema-alueet -julkaisussa (Keski-Suomen liitto 2016) aluetta kuvataan näin: *'Vatia on maisemakuvultaan ja kulttuurihistorialtaan omaleimainen maisema-alue. Rantapellot, kosket, harju, monimuotoinen rakennettu ympäristö ja luonto muodostavat kokonaisuuden, joka edustaa vesireitin ympärille syntynyttä keskisuomalaista maisemaa.'* Maa-ainesten oton vaikutuksista alueen maisemakuvaan todetaan: *'Maa-ainesten otto on muuttanut harjun muotoa merkittävästi. Suurimmat hiekkakuopat ovat harjun eteläpäässä, pienempiä on siellä täällä koko harjun matkalla. Varsinkin Vatian kartanon puolelta katsottaessa kuopat näkyvät arpena kaukomaisemassa.'*

Vatia on osoitettu Keski-Suomen maakuntakaavassa maakunnallisesti arvokkaana maisema-alueena. Keski-Suomen maakuntakaavan valtakunnallisesti ja maakunnallisesti arvokkaita maisema-alueita koskevan suunnittelumääräyksen mukaan: *'Alueella tulee edistää kestävän maatalouden harjoittamista. Alueen suunnittelussa on otettava huomioon arvokkaan maisema-alueen kokonaisuus, ominaispiirteet ja identiteetti. Alueilla metsien hoito ja käyttö perustuu voimassa olevaan metsälainsäädäntöön.'*

Hakemuksen liitteenä olevassa maa-ainesten ottamissuunnitelmassa (11/2023) toiminnan maisemavaikutuksista todetaan: *'Maa-ainesten otto muuttaa maisemakuvaa. Alueella on vuosikymmeniä otettu soraa, joten nyt suunniteltu ottaminen ei muuta olennaisesti lähiseudun maisemakuvaa.'* Ottamistoiminnan kaukomaisemavaikutuksia, joihin Vatian maakunnallisesti arvokkaan maisema-alueen kohdekuvauksessa on erityisesti kiinnitetty huomiota, ei kuitenkaan ole arvioitu lainkaan.

### **Vesiensuojelulliset näkökohdat**

Suunniteltu ottoalue sijoittuu Vatian muulle vedenhankintakäyttöön soveltuvalla pohjavesialueelle (0941010, 2 luokka), joka on varattu Vatian vedenhankintaa varten. Käytöstä poistettu Torikan vedenottamo sijaitsee suunnitellun ottoalueen eteläreunasta vajaa 100 metriä etelään. Suunnitellun ottoalueen eteläisimmän osan voidaan arvioida sijaitsevan mainitun vedenottamon lähisuojavyöhykkeellä.

Hakemuksen mukaan suunnitelmakartan alueella on viisi pohjavesiputkea. Putkien 101 ja 102 pohjien tasot ovat tasolla +117.8 m ja +111.1 m N2000. Niissä ei ole havaittu pohjavettä. Putkesta 103 on mitattu pohjaveden tasoiksi ajalla 2020-2023 tasot +103.92-+104.26 m N2000.

Vatian pohjavesialue on pohjavesienhoitokohde, joka on mukana Keski-Suomen vesienhoidon toimenpideohjelmassa 2022–2027. Alue on todettu riskinalaiseksi vuonna 2014, koska pohjaveden torjunta-ainepitoisuuksien vuosikeskiarvot ylittivät ympäristönlautunorminsa vähintään yhdessä alueen havaintopisteessä. Lisäksi alueen pohjavesi todettiin tuolloin kemiallisesti huonotilaiseksi, koska torjunta-aineiden ympäristönlautunormin ylitys oli merkittävä.

ELY-keskus korostaa, että pohjavesialueella, jonka pohjavesi on huonossa kemiallisessa tilassa, tulee erityisesti huolehtia siitä, etteivät sinne sijoitettavat toiminnot entisestään huononna pohjaveden kemiallista tilaa. Vatian pohjavesialueelle on tehty suojelusuunnitelma (Laukaan kunta, ympäristötoimi, Pirkko Hakkarainen 2.5.2000). Suunnitelmassa toimenpidesuosituksena esitetään mm. ettei maa-ainesten ottoon tulisi myöntää uusia lupia eikä jo avatuille alueille jatkolupia.

### **Yhteenveto**

Ottaen huomioon maiseman- ja vesiensuojelliset näkökohdat Keski-Suomen ELY-keskus ilmoittaa pitävänsä mahdollisena maa-aineksen ottamista asiakohtassa mainitulta alueelta tietyin edellytyksin. Tällöin on huomioitava seuraavat seikat:

Suunnitellun ottoalueen sijoituessa pohjavesialueelle, tulee pohjaveden laatua tarkkailla ympäristöministeriön ohjeistuksen mukaisesti alueella sijaitsevasta näytteenottoon soveltuvasta havaintoputkesta (esim. Hp 105) otetusta pohjavesinäytteestä. Ennen ottamistoiminnan aloittamista tai toiminnan alkuvaiheessa pohjaveden laatu analysoidaan yleensä kattavasti. Vastaava laaja analyysi tehdään ottamistoiminnan aikana kolmen vuoden välein. Välivuosina voidaan tehdä suppeampi analyysi, joka käsittää vain keskeiset parametrit. Laajassa analyysissä tavallisesti määritettäviä parametreja ovat haju, sameus, väri, pH, happi, permanganaattiluku/ TOC, sähkönjohtavuus, rauta, mangaani, sulfaatti, nitraatti, kloridi, kokonaiskovuus, alkaliniteetti, polttoainehiilivedyt, sekä mineraaliöljyt ja koliformiset, E. coli bakteerit.

Lisäksi raskasmetallipitoisuudet tulee selvittää, mikäli ottamisalueella tai sen läheisyydessä on malmiesiintymiä tai jos näytteen pH on alhainen. Alumiinipitoisuus voi olla tarpeen määrittää, jos pohjavesinäytteen pH on alle 6. Kromipitoisuus määritetään, jos pH on yli 8. Pohjaveden lämpötila mitataan aina näytteenoton yhteydessä. Jos pohjaveden laadun todetaan muuttuneen, voi valvontaviranomainen määrätä luvan haltijan ottamaan lisänäytteitä tai tarkentamaan analyysivalikoimaa. Pohjavesinäytteiden otossa tulisi käyttää sertifioitua näytteenottajaa. Vesinäytteet otetaan yleensä havaintoputkesta imu- tai uppopumpulla näytteenotto-ohjeita noudattaen. Näytteet kestävöidään ja säilytetään ohjeiden mukaisesti.

Alueella sijaitsevista havaintoputkista tulee edelleen havaita pohjavesipinnan korkeus neljä kertaa vuodessa (talvi, kevät, kesä ja syksy).

Alin sallittu ottotaso on +110-118,0 m N2000, kuitenkin vähintään 4 metriä ylimmän pohjavesipinnan yläpuolella. Ottotason alapuolisia massanvaihtoja tai pohjaveden asemaa muuttavaa kaivua ei sallita.

Vatian pohjavesialueella todettiin vuonna 2012 useissa pohjavesinäytteissä torjunta-aineita. Torjunta-aineiden päästölähdettä yritettiin rajata vesinäytteiden ohella myös koekuopista tehtyjen maaperänäytteiden avulla. Varmuutta päästölähteen aiheuttajasta eikä sijainnista ei kuitenkaan saatu. Tämän vuoksi, kaivun edetessä suunnitellun ottoalueen kaakkoisosassa, on maa-ainesten ottajan etukäteen varmistettava, ettei ylös kaivettavassa maa-aineksessa ole torjunta- tai muitakaan haitallisia aineita, jotka estävät kyseisen maa-aineksen jatkokäytön.

Valvonnan helpottamiseksi tulee alueelle asentaa riittävästi alinta ottotasoa osoittavia, selvästi näkyviä korkeusmerkkejä. Myös ottamis- ja kaivun alueen rajat tulee merkitä selvästi maastoon. Merkinnät tulee tehdä ennen ottotoiminnan aloittamista. Lisäksi ottoalueelle tulee sijoittaa selkeä taulu, josta ilmenee mm. maa-ainesluvan haltijan / urakoitsijan yhteystiedot ja luvan voimassa oloaika

Poltto- ja voiteluaineiden sekä ympäristölle haitallisten kemikaalien varastointi alueella on kielletty. Alueella ei saa käyttää huonokuntoisia koneita tai ajoneuvoja. Autojen ja koneiden säilytys ja huolto on alueella kielletty, ellei ympäristön pilaantumisvaara ole poistettu asianmukaisilla tiloilla tai suojarakenteilla. Myös koneiden ja autojen tankkaus tulee järjestää siten, ettei siitä aiheudu öljy- tai polttoainepäästöjen vaaraa. Lisäksi pohjaveden puhtaana säilymiseksi on huolehdittava siitä, että pohjavedelle vahingollisten aineiden käsittelyssä noudatetaan erityistä huolellisuutta ja varovaisuutta. Jos öljyä tai muuta pohja-

ja pintaveden laatua vaarantavaa ainetta joutuu maaperään, on siitä välittömästi ilmoitettava Laukaan kunnan öljyvahinkojen torjuntaviranomaiselle sekä ryhdyttävä heti toimenpiteisiin vahingon leviämisen estämiseksi.

Maa-aineslain mukaan aineksia ei saa ottaa niin, että siitä aiheutuu kauniin maisemakuvan turmeltumista. Myös kaukomaisemavaikutuksista tulisi esittää arvio ja suunnitella ottotoiminta niin, ettei se aiheuta maisemakuvaan heikentäviä vaikutuksia.

Ottoalueen sijoituessa arvokkaalle maisema-alueelle, tulee erityisesti kiinnittää huomiota maa-ainesten ottamisen ja alueen jälkihoitotoimenpiteiden toteuttamiseen vaiheittain. ELY-keskus suosittelee, että tarkempi maisemoinnin vaiheistus kirjataan jo lupapäätökseen. Vaiheittainen alueen maisemointitöiden tarkastus tulee tehdä kahden vuoden välein syksyisin, ensimmäinen kerran 30.9.2026 mennessä.

Tarkastuksessa tulee olla läsnä luvanhaltija, kunnan maa-ainesoton valvoja sekä tarvittaessa ELY-keskuksen edustaja.

Ottoalueen sijoituessa arvokkaalle maisema-alueelle ja ottoalueen elävöittämisksi ELY-keskus katsoo, että alueella vielä jäljellä oleva puustoinen kohouma tulisi säilyttää mahdollisimman luonnontilaisena. Kohouman rintaukset tulisi loiventaa esim. porrastamalla tai lisäämällä maamassoja rinteisiin, metsittymisen mahdollistamiseksi.

Alueen jälkitasauksessa, jälkiverhoilussa ja yleisessä siistimisessä ei saa käyttää pohjavettä vaarantavia materiaaleja. Pintamaat tulee varastoida kaivualueen ulkopuolelle siten, että ne voidaan käyttää maisemoinnin yhteydessä kasvualustan muodostamiseen.

Sorakuoppien reunoille voi asettua pesimään törmäpääskyjä. Törmäpääsky on luonnonsuojelulain perusteella rauhoitettu laji, joka on lisäksi luokiteltu erittäin uhanalaiseksi (lajin uhanalaisuusluokka: erittäin uhanalainen/EN). Muodostuneet törmäpääsky-yhdyskunnat tulee ottaa huomioon maa-ainesten otton yhteydessä ja ottamisen jälkeisessä maisemoinnissa. Pesien hävittäminen on kiellettyä. Ottamisalueen jälkihoitoa tehtäessä pesimäalue tulee jättää luonnontilaan. Sortumavaaran vuoksi näissä tapauksissa alueelle jäävät jyrkät rintaukset suojattaisiin aitaamalla.

### **Muistutukset ja mielipiteet**

Hakemuksesta on jätetty kuulemisen yhteydessä mielipide ja lausunto.

#### Väylävirasto (8.12.2023)

Väylävirasto toteaa, ettei sillä ole hakemuksesta huomautettavaa. Alue on noin 300 metrin päässä radasta.

#### Keski-Suomen ELY-keskuksen Liikenne- ja infrastruktuuri –vastuualue (11.1.2024)

Keski-Suomen ELY-keskus toteaa, että Pedonmäen sora-alue (kiinteistöt 410-401-5-35, 410-401-5-16 ja 410-401-5-43) sijaitsee seututien 642 varrella tieosoitteessa 642/2/150/oikea, Suolahdentie, Laukaa. Keski-Suomen ELY-keskus hallinnoi seututien 642 tiealuetta 410-895-0-642, joka on lähes Pedonmäen sora-alueen naapuri.

Suunnitelma-alueen etäisyys on vähintään 230 metriä maanteiden keskilinjoista (seututie 642 ja yhdystie 16759) eli kaukana maanteiden suoja-alueista.

Maa-ainesalueen kulkuyhteyksien liittymille seututielle 642 ja yhdystielle 16759 tulee hakea liittymäluvat maa-aineskuljetuksille. Ohjeet liittymälupahakemusta varten:

<https://www.ely-keskus.fi/liittymat>. Tämä lausunto sekä maa-aineslupapäätös tulee olla hakemuksen liitteenä.

Keski-Suomen ELY-keskuksella ei ole muuta huomautettavaa Pedonmäen sora-alueen (kiinteistöt 410-401-5-35, 410-401-5-16 ja 410-401-5-43) maa-aineslupahakemuksesta.

#### **Hakijan vastine 11.3.2024**

Hakija on vastineessaan toimittanut arvion kaukomaisemakuvasta ja siihen kohdistuvista muutoksista:

##### **Kaukomaisemavaikutukset ja maisemakuvan heikentämisen estäminen**

Hakemuksessa ei otettu kantaa kaukomaisemakuvaan tai sen mahdolliseen turmeltumiseen. Maa-ainesten otto muuttaa alueen yleisilmettä ja maisemakuvaa ottoalueella itsessään mutta kaukomaisemakuvan osalta ei samoja vaikutuksia ole. Ottoalue ei nykyisellään näy mistään kohdin Suolahdentielle (tie 642) tai Haapasuontielle (tie 16759). Kartta- ja kuvatarkastelun perusteella ottoalue ei näy selkeästi muusta maisemasta poiketen myöskään koillis- ja itäpuolella Sirkkaharjun alueelle. Vatianjärven länsipuolelle alue erottuu vain paikoin muusta maisemasta korkeammalle kohoavana puustona jäljellä olevan harjun kohdalla. Varsinainen ottoalue ei erotu maisemassa.

Ottamisen vuoksi alue on muotoutunut nykyisen kaltaiseksi ja jäljellä oleva harjanne muodostaa vain hivenen erottuvan muodon kaukomaisemakuvaan, eikä tuon harjanteen ottaminen hakijan näkemyksen mukaan muodosta enää huomattavaa muutosta alueen yleisilmeeseen eikä kaukomaisemakuvaan. Jäljellä oleva harjanne ei hakijan näkemyksen mukaan ole enää luonnontilainen harju vaan toiminnan myötä jäljelle jäänyt kaistale, jonka maisemoiminen turvalliseksi ja loivapiirteiseksi aiheuttaisi kohtuuttoman työn. Ottoalueen ympärillä olemassa oleva puusto suojelee alueen erottumista kaikkiin ilmansuuntiin, eikä harjun ottamisesta aiheudu nykyistä suurempaa maisemakuvan muutosta myöskään tulevaisuudessa. Näin ollen hakija katsoo, että ottamistoimintaa voidaan suorittaa suunnitelmaselostuksessa kuvatulla tavalla.

Hakija lisäksi toteaa vastineenaan, että liitteen valokuvaan 1 ja 2 on punaisella merkitty puustoinen kohouma, joka oli luvittuna myös vanhaksi menneessä luvassa. Ko. alueesta on tehty vuokrasopimus Metsähallituksen kanssa 11/2023. Hakija toteaa, että olisi epäkäytännöllistä jättää ko. kohouma alueelle.

#### **Tarkastus**

Alueelle on tehty viimeisin määräaikaistarkastus 3.10.2023. Tarkastusmuistio on liitetty hakemuksen asiakirjoihin.

#### **ASIAN RATKAISU**

Laukaan lupa- ja valvontalautakunta myöntää Osk Äänekosken Kak:lle maa-ainesten ottoluvan kiinteistöille Pedonmäen sora-alue 410-401-5-35, Vatian sorakuoppa-alue 410-401-5-16 ja Torikka 410-401-5-43 ottosuunnitelman ja annettujen lupamääräysten mukaisesti.

Osk Äänekosken Kak:lle myönnetään maa-aineslain 21 §:n mukainen toiminnan aloittamislupa muutoksenhausta huolimatta.

#### **LUPAMÄÄRÄYKSET**

##### **Yleiset määräykset**



1. Tämän luvan mukainen kokonaisottomäärä on enintään 1 035 000 k-m<sup>3</sup>. Lupa on voimassa 10 vuotta julkaisupäivästä lähtien.
2. Kaivualueen rajat on merkittävä selkeästi maastoon ja alueelle on asennettava riittävästi alinta ottotasoa osoittavia, selvästi näkyviä korkeusmerkkejä.
3. Alueella tulee olla selkeä taulu, josta ilmenee maa-ainesluvan haltijan/urakoitsijan yhteystiedot ja luvan voimassaoloaika.
4. Luvanhaltijan on pyydettävä ennen ottamistoiminnan aloittamista Laukaan ympäristönsuojelua suorittamaan alkutarkastus, jossa lupaehdot 2 ja 3 todetaan asianmukaisesti järjestetyiksi. Lopputarkastus tehdään luvanhaltijan pyynnöstä, kun alueen jälkihoito- ja maisemointityöt on suoritettu.
5. Ottotoiminnassa syntyvät työnaikaiset jyrkät rintaukset tulee suojata näkyvin aitauksin, lippusiimoin tai vastaavin rakentein siten, että ulkopuolisten pääsy jyrkille rintauksille estyy. Jyrkistä rintauksista tulee ilmoittaa kaivualueen reunamille sijoitettavin varoituskyltein.
6. Merkinnät ja jyrkkien rintausten putoamissuojaukset on pidettävä kunnossa koko ottotoiminnan ajan.

#### **Pölyämisen ehkäisy**

7. Toiminnasta aiheutuvaa pölyämistä on tarvittaessa ehkäistävä esim. kastelun, kuormien peittämisen ja toimintojen sijoittelun avulla. Kasteluun saa käyttää ainoastaan vettä.

#### **Pinta- ja pohjavesien suojelu**

8. Alin sallittu ottamistaso on haetun ja ottosuunnitelman mukaisesti +110-118 m N<sub>2000</sub>, kuitenkin vähintään 4 metriä ylimmän havaitun pohjavesipinnan yläpuolella. Ottotason alapuolisia massanvaihtoja tai pohjaveden asemaa muuttavaa kaivua ei sallita.
9. Polttoaineiden ja muiden ympäristön pilaantumisen vaaraa aiheuttavien aineiden pääsy maaperään ja pohjaveteen on estettävä. Toiminnassa on huolehdittava siitä, että pohjavedelle vahingollisten aineiden käsittelyssä noudatetaan erityistä huolellisuutta ja varovaisuutta.
10. Poltto- ja voiteluaineiden sekä ympäristölle haitallisten kemikaalien varastointi alueella on kielletty. Alueella ei saa säilyttää tai käyttää huonokuntoisia koneita tai ajoneuvoja. Koneiden ja autojen tankkaus tulee järjestää siten, ettei valumia pääse ympäristöön. Autojen ja koneiden säilytys ja huolto on alueella kielletty, ellei ympäristön pilaantumisvaaraa ole poistettu asianmukaisilla tiloilla tai suojarakenteilla. Saatavilla tulee olla riittävästi imeytysmateriaalia ja keräyskalustoa vahinkojen varalle.
11. Jos öljyä tai muuta pohja- ja pintaveden laatua vaarantavaa ainetta joutuu maaperään, on siitä välittömästi ilmoitettava Keski-Suomen pelastuslaitokselle ja Laukaan kunnan ympäristönsuojeluun, sekä ryhdyttävä toimenpiteisiin vahingon leviämisen estämiseksi.

#### **Tarkkailu ja vuosiraportointi**

12. Alueella olevista pohjaveden havaintoputkista 103, 105 ja 106 tulee havaita pohjaveden pinnankorkeus neljä kertaa vuodessa (talvi, kevät, kesä ja syksy). Havaintotulokset ja havaintopäivä tulee merkitä havaintopäiväkirjaan. Pohjaveden pinnan korkeustiedot tulee toimittaa ympäristönsuojeluviranomaiselle tai vaihtoehtoisesti tallentaa ne suoraan

Notto-järjestelmään tammikuun loppuun mennessä. Pyydettyessä ne tulee toimittaa Keski-Suomen ELY-keskukseen.

13. Ennen ottotoiminnan jatkamista, kerran lupakauden aikana ja lupakauden päätyttyä alueella sijaitsevasta ja näytteenottoon soveltuvasta putkesta tulee ottaa pohjavesinäyte, josta tulee tutkia hajua, sameus, väri, pH, happi, permanganaattiluku/TOC, sähkönjohtavuus, rauta, mangaani, sulfaatti, nitraatti, kloridi, kokonaiskovuus, alkaliniteetti, polttoainehiilivedyt, mineraaliöljyt sekä koliformiset ja E. coli bakteerit. Pohjavesinäytteen otossa tulee käyttää sertifioitua näytteenottajaa ja analysoinnissa sertifioitua laboratoriota. Mikäli pohjaveden laadussa todetaan muutoksia, tulee pohjavedestä tarvittaessa ottaa lisänäytteitä ja -parametreja ympäristönsuojelun edellyttämällä tavalla.
14. Otetun aineksen määrä ja laatu tulee ilmoittaa vuosittain Notto -järjestelmään tammikuun loppuun mennessä.

#### **Alueen maisemointi ja jälkihoito**

15. Alue on muotoiltava maastoon ja maisemaan sopivaksi ja turvalliseksi. Luiskien muotoilu tulee tehdä vähintään kaltevuuteen 1:3. Alueen jälkitasauksessa, jälkiverhoilussa ja yleisessä siistimisessä ei saa käyttää pohjavettä vaarantavia materiaaleja.
16. Maa-ainesten ottaminen ja alueen jälkihoitotoimenpiteet tulee tehdä mahdollisuuksien mukaan vaiheittain ottamisen edetessä. Kun otto- tai tukitoiminta päättyy lupa-aikana tietyltä rintauskelta tai alueelta, tulee sen maisemointi ja metsitys tehdä viipymättä.

Reunoille kasatut pintamaat tulee käyttää ottamisalueen maisemointiin uuden biologisesti aktiivisen aluskasvillisuuden ja puuston kasvualustan aikaansaamiseksi. Maisemoidulle alueelle tulee istuttaa soveltuvaa puulajia noin 2500 kpl/ha ellei luontaista taimettumista tapahdu. Maisemointi ja puuston istutus tulee tehdä maa-ainesluvan voimassaoloaikana.

#### **Muut lupamääräykset**

17. Alueelle mahdollisesti muodostuvat törmäpääsky-yhdyskunnat tulee ottaa huomioon maa-ainesten oton yhteydessä. Luonnonsuojelulain nojalla rauhoitettujen lajien pesien hävittäminen on kiellettyä pesimäkauden aikana ja tahallinen häiritseminen erityisesti lisääntymisaikana on kiellettyä. Jälkihoitoa tehtäessä mahdollinen pesimäalue voidaan jättää luiskaamatta suojaamalla alueelle jätettävät rintaukset kestäväällä ja tukevalla aidalla.
18. Ottamisalueen liittymille tulee hakea liittymäluvut maa-aineskuljetuksille.
19. Euroopan unionin luetteloon kuuluvat tai kansallisesti merkitykselliset haitalliset vieraslajit tulee alueelta tunnistaa, asianmukaisesti hävittää tai niiden leviäminen estää. Toiminnanharjoittajan on huolehdittava, ettei alueelta siirrettävän maa-aineksen tai käytettävien työkonoiden mukana pääse leviämään vieraslajeja.
20. Ennen toiminnan jatkamista alueen kaakkoisosassa tulee toiminnanharjoittajan esittää Laukaan ympäristönsuojeluun suunnitelma maa-aineksen laadun varmistamisesta ELY-keskuksen lausunnon mukaisesti. Toiminnanharjoittajan on huolehdittava, ettei maa-aineksessa ole haitallisia aineita.
21. Luvan haltijan tulee huolehtia alueen yleisestä siisteydestä.

## LUPAMÄÄRÄYSTEN PERUSTELUT

### **Yleiset perustelut ja vastaukset lausuntoihin, muistutuksiin ja mielipiteisiin**

Maa-aineslain 6 §:n mukaan lupa ainesten ottamiseen on myönnettävä, jos asianmukainen ottosuunnitelma on esitetty eikä ottaminen tai sen järjestely ole ristiriidassa laissa säädettyjen rajoitusten kanssa, kun lisäksi otetaan huomioon annetut lupamääräykset. Ottamissuunnitelmaa ja tässä päätöksessä annettuja lupamääräyksiä noudattaen ottamistoiminta ei ole maa-aineslain 3 §:n vastaista.

Maa-aineslain 3 §:n mukaisesti: *ottamisesta ei saa aiheutua 1) kauniin maisemakuvan turmeltumista; 2) luonnon merkittävien kauneusarvojen tai erikoisten luonnonesiintymien tuhoutumista; 3) huomattavia tai laajalle ulottuvia vahingollisia muutoksia luonnonolosuhteissa; tai 4) tärkeän tai muun vedenhankintakäyttöön soveltuvan pohjavesialueen veden laadun tai antoisuuden vaarantuminen, jollei siihen ole saatu vesilain mukaista lupaa. Alueella, jolla on voimassa asemakaava tai oikeusvaikutteinen yleiskaava, on sen lisäksi, mitä 1 momentissa säädetään, katsottava, ettei ottaminen vaikeuta alueen käyttämistä kaavassa varattuun tarkoitukseen eikä turmele kaupunki- tai maisemakuvaa.*

*Maa-aineksia ei saa ilman erityistä syytä ottaa meren tai vesistön rantavyöhykkeellä, ellei aluetta ole asemakaavassa tai oikeusvaikutteisessa yleiskaavassa osoitettu tätä tarkoitusta varten.*

*Ottamispaikat on sijoitettava ja ainesten ottaminen järjestettävä niin, että ottamisen vahingollinen vaikutus luontoon ja maisemakuvaan jää mahdollisimman vähäiseksi ja että maa-aineseesiintymää hyödynnetään säästeliäästi ja taloudellisesti eikä toiminnasta aiheudu asutukselle tai ympäristölle vaaraa tai kohtuullisin kustannuksin vältettävissä olevaa haittaa.*

Hakemuksessa esitettyjen tietojen ja aiemman lupakäsittelyn perusteella maa-ainesluvan myöntämisen edellytykset täyttyvät. Alue on jo aiemmin avattu ottotoiminnalle eikä ole luonnontilainen. Ottoalueen keskellä oleva kohouma on syntynyt osin aiemman ottotoiminnan seurauksena eikä sen maisemoiminen ja metsittäminen ELY-keskuksen lausunnon mukaisesti luiskia rakentamalla ole teknisesti järkevää ottaen huomioon myös sen, että jo avattua maa-aineseesiintymää tulisi hyödyntää säästeliäästi ja taloudellisesti. Ko. alueelta on myös edeltävässä luvassa saanut ottaa aineksia. Nykyisellään osin aiemman ottotoiminnan seurauksena syntynyt jyrkkäluiskainen kumpare ottoalueen keskellä aiheuttaa myös turvallisuusriskin, kun kielloista huolimatta ulkopuoliset kiipeilevät jyrkälle kumpareelle. Kumpareen vaikutus esitettyyn maisemakuvaan jää vastineessa saadun selvityksen perusteella vähäiseksi. Maisemakuvan muutokset on jo hyväksytty ja ovat suurelta osin syntyneet alueen aiempien lupien yhteydessä. Ottoalueen maisemoinnista ja metsittämisestä maisemaan sopivaksi ottamisen päätyttyä on annettu erillinen määräys.

Maakuntakaavan suunnittelumääräykset ohjaavat pääsääntöisesti alueiden käytön suunnittelua eli yleis- ja asemakaavan suunnittelua ja laadintaa.

ELY-keskuksen lausunto ja naapurin kuuleminen on muilta osin huomioitu lupamääräyksissä.

### **Perustelut päätökseen toiminnan aloittamisesta ennen lainvoimaisuutta**

Maa-aineslain 21 §:n mukaan lupaviranomainen perustellusta syystä ja edellyttäen, ettei täytäntöönpano tee muutoksenhakua hyödyttömäksi, luvan hakijan pyynnöstä lupapäätöksessä määrätä, että ainesten ottaminen voidaan muutoksenhausta huolimatta aloittaa lupapäätöstä noudattaen, jos hakija asettaa hyväksyttävän vakuuden niiden haittojen, vahinkojen ja kustannusten korvaamisesta, jotka päätöksen kumoaminen tai luvan muuttaminen voi aiheuttaa.

Alue on jo ottotoiminnassa. Lisäksi soranottoalue on ennallistettavissa, joten toiminnan aloittaminen mahdollisesta muutoksenhausta huolimatta ei tee muutoksenhakua hyödyttömäksi.

#### **Yksityiskohtaiset perustelut**

**Lupamääräykset 1-6** on annettu valvonnan, yleisen turvallisuuden, luvanhakijan omavalvonnan ja selvilläolovelvollisuuden toteutumiseksi. Maastomerkinnoilla ja putoamissuojauksilla helpotetaan valvontaa sekä varmistetaan, että toiminta on ottamissuunnitelman rajausten mukaista ja turvallista.

**Lupamääräys 7** on annettu mahdollisten pölyhaittojen torjumiseksi.

**Lupamääräykset 8-11** on annettu pinta- ja pohjavesien ja maaperän suojelemiseksi ja niiden pilaantumisen ehkäisemiseksi sekä luvanhakijan omavalvonnan ja selvilläolovelvollisuuden toteuttamiseksi. Määräys polttonesteiden varastointikiellosta on ELY-keskuksen lausunnon mukainen ja yhtenevä Laukaan alueen pohjavesialueille sijoittuvien maa-ainelupien kanssa. Polttonesteiden pitkäaikainen varastointi maa-ainesten ottoalueella aiheuttaa riskin pohjaveden laadulle, laatua ei saa entistään huonontaa.

**Määräykset 12-14** on annettu seurannan ja omavalvonnan toteutumiseksi. Seuranta on järkevää tehdä niistä putkista, jotka ulottuvat pohjaveteen saakka. Pohjaveden korkeuden säännöllisen tarkkailun avulla varmistetaan siitä, että pohjaveden pinnan päälle jää vähintään neljän metrin paksuinen suojakerros maa-ainesta. Alinta ottotasoa on nostettava, mikäli pohjavesitarkkailun tulokset sitä edellyttävät. Ottotoiminnan sijoituessa pohjavesialueelle tulee myös pohjaveden laatua tarkkailla ympäristöministeriön ohjeen (Maa-ainesten ottaminen, Opas ainesten kestävään käyttöön 2023:30) mukaisesti.

**Lupamääräykset 15-16** on annettu jälkihoitotoimenpiteiden toteutumisen varmistamiseksi ja alueen sopeuttamiseksi ympäröivään maisemaan. Maisemointitöiden eteneminen tulee tarkastettavaksi vuosittaisten valvontakäyntien yhteydessä.

**Lupamääräys 17** on annettu sen varmistamiseksi, että alueelle mahdollisesti pesiytyvät ja uhanalaiset (uhanalaisuusluokka EN=erittäin uhanalainen) törmäpääsky-yhdyskunnat huomioidaan ottotoiminnan ja maisemoinnin aikana.

**Lupamääräys 18** on annettu Keski-Suomen ELY-keskuksen L-vastualueen lausunnon perustella liittyen liikenteen ohjaamiseen alueen ulkopuolelle.

**Lupamääräys 19** Toiminnanharjoittajan velvollisuus on estää haitallisten vieraslajien leviäminen, mikä edistää luonnon monimuotoisuuden säilymistä. Haitallisten vieraslajien leviämisen estäminen ja hävittäminen on Euroopan unionissa viety lainsäädännön tasolle, jota kaikkien EU:n jäsenvaltioiden on noudatettava. Kansallisesti merkittävistä vieraslajeista on EU lainsäädäntöön pohjautuvat kansalliset säädökset.

**Lupamääräys 20** on annettu ELY-keskuksen lausunnon perusteella sen varmistamiseksi, että pohjaveden laadulle ei aiheudu ottotoiminnasta haittaa tai että haitallista ainesta kulkeudu muualle. Suunnitelmassa tulee huomioida jo tehdyt selvitykset ja maaperätutkimukset.

**Lupamääräys 21** varmistaa, ettei alueelle synny roskaantumista tai epäsiisteyttä.

## LUVAN VOIMASSAOLO

Lupapäätös on voimassa 10 vuotta päätöksen julkaisupäivästä lukien eli **27.3.2034** saakka.

Tämän päätöksen saatua lainvoiman tulee luvanhaltijan toimittaa siitä todistus ympäristönsuojeluviranomaiselle.

## VAKUUS

Luvanhaltijan tulee asettaa ennen ottamistoiminnan aloittamista Laukaan ympäristönsuojeluviranomaiselle maa-aineslain 11 §:n lupamääräysten sekä 21 §:n mukaisen päätöksen toiminnan aloittamisesta ennen lainvoimaa osalta **88 650 €** (5 000 €/ha eli (5000 €x 17,73 ha) suuruinen vakuus, joka muuttuu varsinaiseksi vakuudeksi, kun lupapäätös on saanut lainvoiman ja valvontaviranomainen on hyväksynyt päätöksen mahdollisesti edellyttämät muutokset loppuun suoritetuiksi. Luvanhaltijan on haettava vakuuksille erillinen ympäristönsuojeluviranomaisen hyväksymispäätös ennen ottamistoiminnan aloittamista.

Luvanhaltija vastaa siitä, että vakuus on kaikissa tapauksissa voimassa siihen saakka, kunnes kunnan ympäristönsuojeluviranomainen on hyväksynyt lupamääräysten mukaiset jälkihoitotoimenpiteet suoritetuiksi, jonka jälkeen vakuus vapautetaan. Ympäristönsuojeluviranomainen pidättää itsellään oikeuden tarkistaa vakuuden suuruutta kustannustason nousua vastaavasti.

## TARKASTUS- JA VALVONTAMAKSU

Ottamissuunnitelman maa-ainestaksan mukainen tarkastusmaksu **10 000 €** (15€/1000 m<sup>3</sup> eli 15€ x 1035, kuitenkin enintään 10 000€). Maksu laskutetaan erikseen jälkikäteen. Lisäksi peritään maa-aineslain 21§:n mukaisesta oikeudesta aloittaa ottotoiminta muutoksenhausta huolimatta koskevan asian ja vakuuden käsittelystä pääasian yhteydessä **300 €**.

Luvanhaltija maksaa ympäristönsuojeluviranomaiselle vuotuisen ottamistoiminnan valvontamaksun kulloinkin voimassa olevan maa-ainestaksan mukaisesti. Ensimmäinen valvontamaksu on **4 000 €** (5€/1000 m<sup>3</sup> eli 5€ x 1035, kuitenkin enintään 4 000 €).

## SOVELLETUT OIKEUSOHJEET

Maa-aineslaki (555/1981) 1, 3, 4, 5, 5a, 6, 7, 10-13, 19, 20, 21, 23, 23a §

Maa-ainesasetus (926/2005) 1-4, 6-9 §

Laki vieraslajeista aiheutuvien riskien hallinnasta (1709/2015) 4-5 §

Maa-ainestaksa, Laukaan kunnan kaavoitus- ja rakennuslautakunta 27.3.2019 (tarkastus- ja valvontamaksun osalta)

Laukaan ja Hankasalmen kuntien maa-ainelupa- ja valvontaviranomaisen taksa 12.12.2023 §126 (vakuuden osalta)

## PÄÄTÖKSESTÄ TIEDOTTAMINEN

Laukaan lupa- ja valvontalautakunta tiedottaa päätöksestä julkaisemalla kuulutuksen ja päätöksen Laukaan kunnan verkkosivuilla ([www.laukaa.fi](http://www.laukaa.fi))

## MUUTOKSENHAKU

Tähän päätökseen saa hakea muutosta valittamalla Hämeenlinnan hallinto-oikeuteen (Mal 20 §). Valitusaika päättyy **3.5.2024**. Valitusosoitus on liitteenä.

## JAKELU

**Päätös**

Hakija

Keski-Suomen ELY-keskus, ympäristö- ja luonnonvarat -vastuualue

Keski-Suomen ELY-keskus, liikenne- ja infrastruktuuri -vastuualue  
Väylävirasto

**LIITTEET** Valitusosoitus