



Laukaan kunta

Osallistumis- ja arviointisuunnitelma

9.1.2023, päivitetty 9.5.2024

LAUKAAN KUNTA

VIHTAVUOREN

TEOLLISUUSALUEEN

ASEMAKAAVA



LAUKAAN KUNTA
VIHTAVUOREN TEOLLISUUSALUEEN ASEMAKAAVA

Konsultin
projektinro **1510074091**
Päivämäärä **9.1.2023, päivitetty 9.5.2024**
Laatija **Elina Nissinen**
Tarkastaja **Pirjo Pellikka**
Kuvaus **Vihtavuoren teollisuusalueen asemakaava
osallistumis- ja arviointisuunnitelma**

Ramboll
PL 25
Itsehallintokuja 3
02601 ESPOO

P +358 20 755 611
F +358 20 755 6201
<https://fi.ramboll.com>

SISÄLTÖ

1.	Osallistumis- ja arviointisuunnitelman tarkoitus	2
2.	Suunnittelualueen nykytila ja kaavan tavoite	2
3.	Suunnittelun lähtökohdat	4
3.1	Kaavoituspäätös	4
3.2	Maapoliittinen ohjelma	4
3.3	Valtakunnalliset alueidenkäyttötavoitteet	4
3.4	Asemakaavan sisältövaatimukset	5
3.5	Yleiskaavan sisältövaatimukset	5
3.6	Kaavoitustilanne	5
3.6.1	Maakuntakaava	5
3.6.2	Laukaan maankäytön rakennemalli	11
3.6.3	Yleiskaavat	13
3.6.4	Asemakaava	17
3.7	Rakennusjärjestys	17
3.8	Pohjakartta	18
4.	Kaavan vaikutusten arviointi	18
4.1	Vaikutusten arviointi	18
4.2	Laadittavat selvitykset	18
5.	Osalliset	19
6.	Kaavoituksen alustava aikataulu	19
7.	Kaavoituksen kulku, osallistuminen ja tiedottaminen	20
8.	Yhteystiedot	22

1. OSALLISTUMIS- JA ARVIOINTISUUNNITELMAN TARKOITUS

Maankäyttö- ja rakennuslain mukaan laaditaan asemakaavasta tai asemakaavan muutoksesta osallistumis- ja arviointisuunnitelma, jossa kuvataan osallisten osallistumis- ja vuorovaikutusmenettelyä sekä kaavan vaikutusten arviointia (MRL 63 §).

Osallistumis- ja arviointisuunnitelman tarkoituksena on mm. kertoa miksi kaava laaditaan, miten kaavoitus etenee ja miten kaavan laadintaan voi osallistua ja vaikuttaa. Suunnitelmaa (OAS) voidaan täydentää kaavoitustyön aikana. Mielenpide osallistumis- ja arviointisuunnitelmasta tulee esittää kirjallisesti viimeistään ennen kaavaehdotuksen asettamista julkisesti nähtäville.

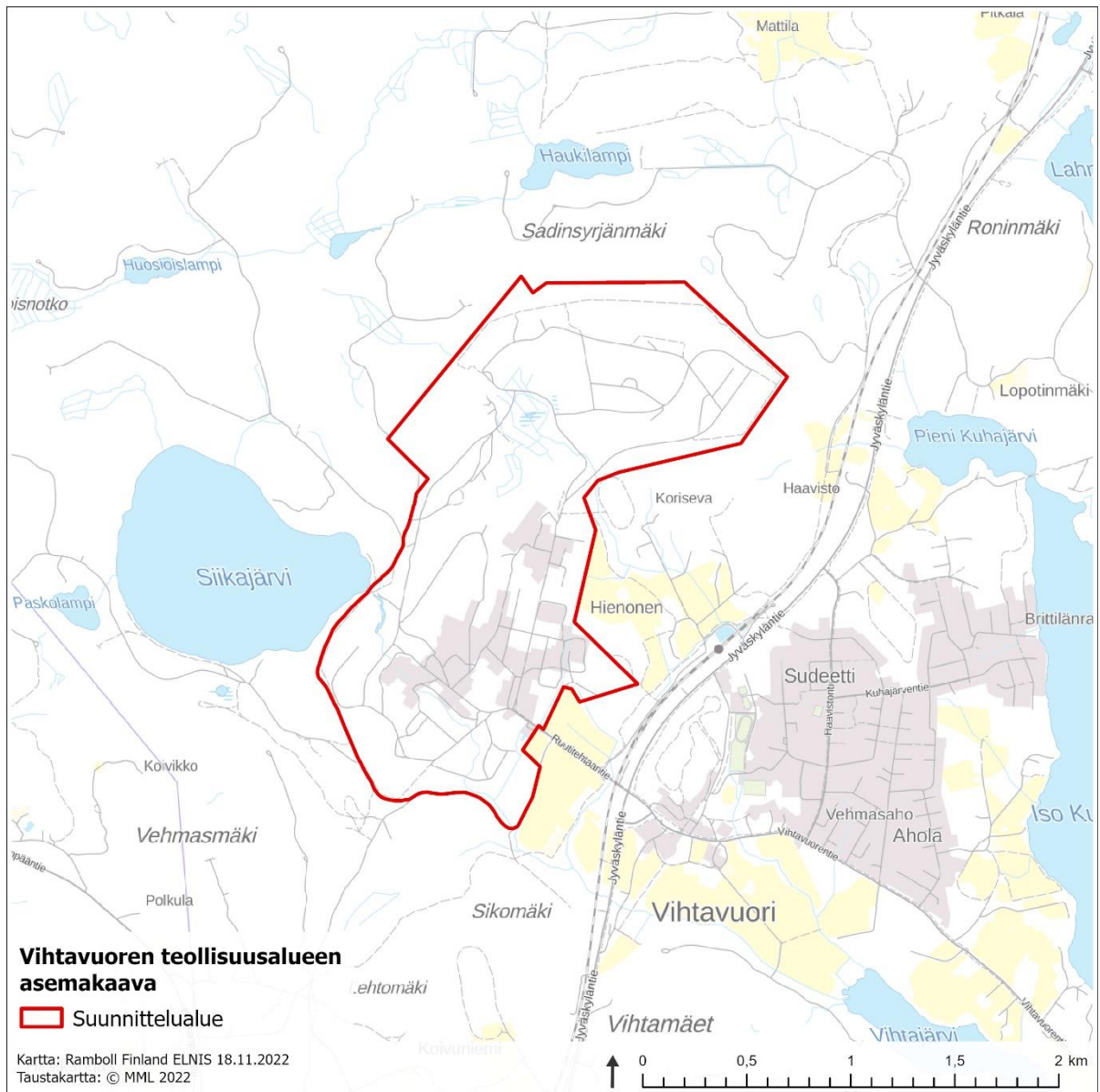
2. SUUNNITTELUALUEEN NYKYTILA JA KAAVAN TAVOITE

Suunnittelualue sijaitsee Laukaan Vihtavuoren taajamassa, seututien 637 (Jyväskylätie) länsipuolella (Kuva 2-1). Suunnittelualueena on Vihtavuoressa sijaitseva tehdasalue, joka on ollut toiminnassa vuodesta 1922. Suunnittelualueella toimivat Nammo Vihtavuori Oy, Nammo Lapua Oy, Oy Forcit Ab sekä Adven Oy. Vihtavuoren tehdasalueelle on sijoitettu merkittävä osa kotimaisesta räjähd- ja puolustusvälineeteollisuudesta. Yritysten toimintaan tehdasalueella kuuluvat tuotteiden kehittäminen, valmistaminen sekä tuotelaadun ja -turvallisuuden varmistaminen koetoiminnalla, tuotteiden valmistuksessa käytettävien välivalmisteiden, happojen ja räjähteiden ja räjähdysainesten varastointi (Nammo Vihtavuori Oy, Nammo Lapua Oy, Oy Forcit Ab) sekä höyryn tuottaminen Nammo Vihtavuori Oy:n tehtaan tarpeisiin (Adven Oy). Suunnittelualueen pinta-ala on noin 290 hehtaaria. Suunnittelualueen maanomistaja on Nammo Vihtavuori Oy.

Suunnittelualue käsittää seuraavat kiinteistöt: Siikakangas 410-406-11-110, Hautamäki 410-406-13-122, Hautaranta 410-406-13-124, Linjala 410-406-13-145, Asemantienoo 410-406-13-182, Portinpieli 410-406-13-223, Valtion ruutitehtaan alue 410-406-13-24, Valtion ruutitehtaan alue 410-406-13-25, Valtion ruutitehtaan alue 410-406-13-26, Lisäalue I 410-406-13-57, Siikakangas 410-406-13-59, Tehdasalue 3 410-406-14-10, Tehdasalue 4 410-406-14-12, Valtion Ruutitehtaan alue 410-406-14-14, Putousmäki 410-406-14-32, Siikamäki 410-406-14-58, Ruutitehdas 410-406-14-73, Tehdasalue 410-406-16-41, Kuusiniemi 410-406-28-0, Suopelto 410-406-29-1, Koi-vukuja 410-406-29-3 ja Kemira 410-406-62-0.

Suunnittelualue on rakentunutta ja asemakaavoittamatonta. Kaavan laatimisen tarkoituksena on tutkia tehdasalueen maankäytön ja rakentamisen vaikutukset ympäristöön ja ottaa huomioon alueen toimintaan liittyvät kehittämistarpeet. Alueella tapahtuva lisärakentaminen on viime vuosina perustunut yksittäisiin suunnittelutarveratkaisuihin, mutta lisärakentamistarve ja laatu huomioon ottaen on katsottu tarpeelliseksi lähteä tutkimaan alueen maankäyttöä asemakaavaprosessilla, jonka yhteydessä laaditaan tarvittavat selvitykset sekä vaikutusten arvioinnit.

Suunnittelualueena oleva tehdasalue muodostaa 4.7.2012 annetun EU:n direktiivin 2012/18/EU mukaisen Seveso III -direktiivin laitoksen. Seveso III -direktiivi koskee vaarallisista aineista aiheutuvien suuronnettomuusvaarojen torjuntaa ja sen 13. artikla sääntelee maankäytön suunnittelua, jotka on Suomessa saatettu voimaan kemikaaliturvallisuus- sekä maankäyttö- ja rakennuslainsäädännöllä.



Kuva 2-1. Suunnittelualueen sijainti.

3. SUUNNITTELUN LÄHTÖKOHDAT

3.1 Kaavoituspäätös

Laukaan kunnanhallitus päätti käynnistää Vihtavuoren tehdasalueen asemakaavan osallistumis- ja arviointisuunnitelmasta ilmenevällä kaava-alueella ja hyväksyä osallistumis- ja arviointisuunnitelman 16.1.2023 § 6. Hankkeeseen liittyy asemakaavan käynnistämissopimus (viranhaltijapäätös 27.10.2022 § 45).

3.2 Maapoliittinen ohjelma

Laukaan kunnan maapoliittisen ohjelman (hyväksytty Laukaan kunnanvaltuustossa 10.11.2014 § 113) mukaisesti maapolitiikan tavoitteet ovat seuraavia:

Kunnan strategiset tavoitteet

- kuntalaisten hyvinvointi
- ennakoiva ja suotuisa maapolitiikka
- kunnan talouden parantaminen pitkällä tähtäimellä
- riittävän palvelutarjonnan turvaaminen kuntalaisille
- työpaikkaomavaraisuuden nostaminen.

Kunnan maankäyttöön liittyvät tavoitteet

- viihtyisä ja turvallinen yhdyskunta
- yhdyskuntarakenteen eheyttäminen
- luonto- ja kulttuuriarvojen säilyttäminen
- riittävän raakamaavarannon varmistaminen
- kunnan oman tonttivarannon kasvattaminen
- riittävän ja kohtuuhintaisen tonttitarjonnan varmistaminen
- monipuolisen asuntokannan turvaaminen
- edellytysten luominen elinkeinotoiminnan kehittämiseksi ja yritysten sijoittumiselle kuntaan
- kunnan maapolitiikka on itsensä kantavaa
- maanhinnan nousun hillitseminen
- maanomistajien tasapuolinen kohtelu
- maakeinottelun estäminen.

3.3 Valtakunnalliset alueidenkäyttötavoitteet

Valtakunnalliset alueidenkäyttötavoitteet ovat osa maankäyttö- ja rakennuslain mukaista alueidenkäytön suunnittelujärjestelmää. Valtioneuvosto päätti uusista valtakunnallisista alueidenkäyttötavoitteista 14.12.2017. Tavoitteet tulivat voimaan 1.4.2018.

Alueidenkäyttötavoitteiden tehtävänä on muun muassa auttaa saavuttamaan maankäyttö- ja rakennuslain ja alueidenkäytön suunnittelun tavoitteet, joista tärkeimmät ovat hyvä elinympäristö ja kestävä kehitys. Maankäyttö- ja rakennuslain mukaan tavoitteet on otettava huomioon ja niiden toteutumista on edistettävä maakunnan suunnittelussa, kuntien kaavoituksessa ja valtion viranomaisten toiminnassa.

Valtakunnalliset alueidenkäyttötavoitteet käsittelevät seuraavia kokonaisuuksia:

- toimivat yhdyskunnat ja kestävä liikkuminen
- tehokas liikennejärjestelmä
- terveellinen ja turvallinen elinympäristö
- elinvoimainen luonto- ja kulttuuriympäristö sekä luonnonvarat
- uusiutumiskykyinen energianhuolto.

3.4 Asemakaavan sisältövaatimukset

Maankäyttö- ja rakennuslain 1999/132 (MRL) 54 §:n mukaan asemakaava on laadittava siten, että luodaan edellytykset terveelliselle, turvalliselle ja viihtyisälle elinympäristölle, palvelujen alueelliselle saatavuudelle ja liikenteen järjestämiselle. Rakennettua ympäristöä ja luonnonympäristöä tulee vaalia eikä niihin liittyviä erityisiä arvoja saa hävittää. Kaavoitettavalla alueella tai sen lähiympäristössä on oltava riittävästi puistoja tai muita lähivirkistykseen soveltuvia alueita. Asemakaavalla ei saa aiheuttaa kenenkään elinympäristön laadun sellaista merkityksellistä heikkenemistä, joka ei ole perusteltua asemakaavan tarkoitus huomioon ottaen. Asemakaavalla ei myöskään saa asettaa maanomistajalle tai muulle oikeuden haltijalle sellaista kohtuutonta rajoitusta tai aiheuttaa sellaista kohtuutonta haittaa, joka kaavalle asetettavia tavoitteita tai vaatimuksia syrjäyttämättä voidaan välttää.

3.5 Yleiskaavan sisältövaatimukset

MRL 54 §:n mukaan, jos asemakaava laaditaan alueelle, jolla ei ole oikeusvaikutteista yleiskaavaa, on asemakaavaa laadittaessa soveltuvin osin otettava huomioon myös mitä yleiskaavan sisältövaatimuksista säädetään. MRL 39 § mukaan yleiskaavaa laadittaessa on otettava huomioon:

- 1) yhdyskuntarakenteen toimivuus, taloudellisuus ja ekologinen kestävyys
- 2) olemassa olevan yhdyskuntarakenteen hyväksikäyttö
- 3) asumisen tarpeet ja palveluiden saatavuus
- 4) mahdollisuudet liikenteen, erityisesti joukkoliikenteen ja kevyen liikenteen, sekä energia-, vesi- ja jätehuollon tarkoituksenmukaiseen järjestämiseen ympäristön, luonnonvarojen ja talouden kannalta kestävällä tavalla
- 5) mahdollisuudet turvalliseen, terveelliseen ja eri väestöryhmien kannalta tasapainoiseen elinympäristöön
- 6) kunnan elinkeinoelämän toimintaedellytykset
- 7) ympäristöhaittojen vähentäminen
- 8) rakennetun ympäristön, maiseman ja luonnonarvojen vaaliminen
- 9) virkistykseen soveltuvien alueiden riittävyys.

3.6 Kaavoitustilanne

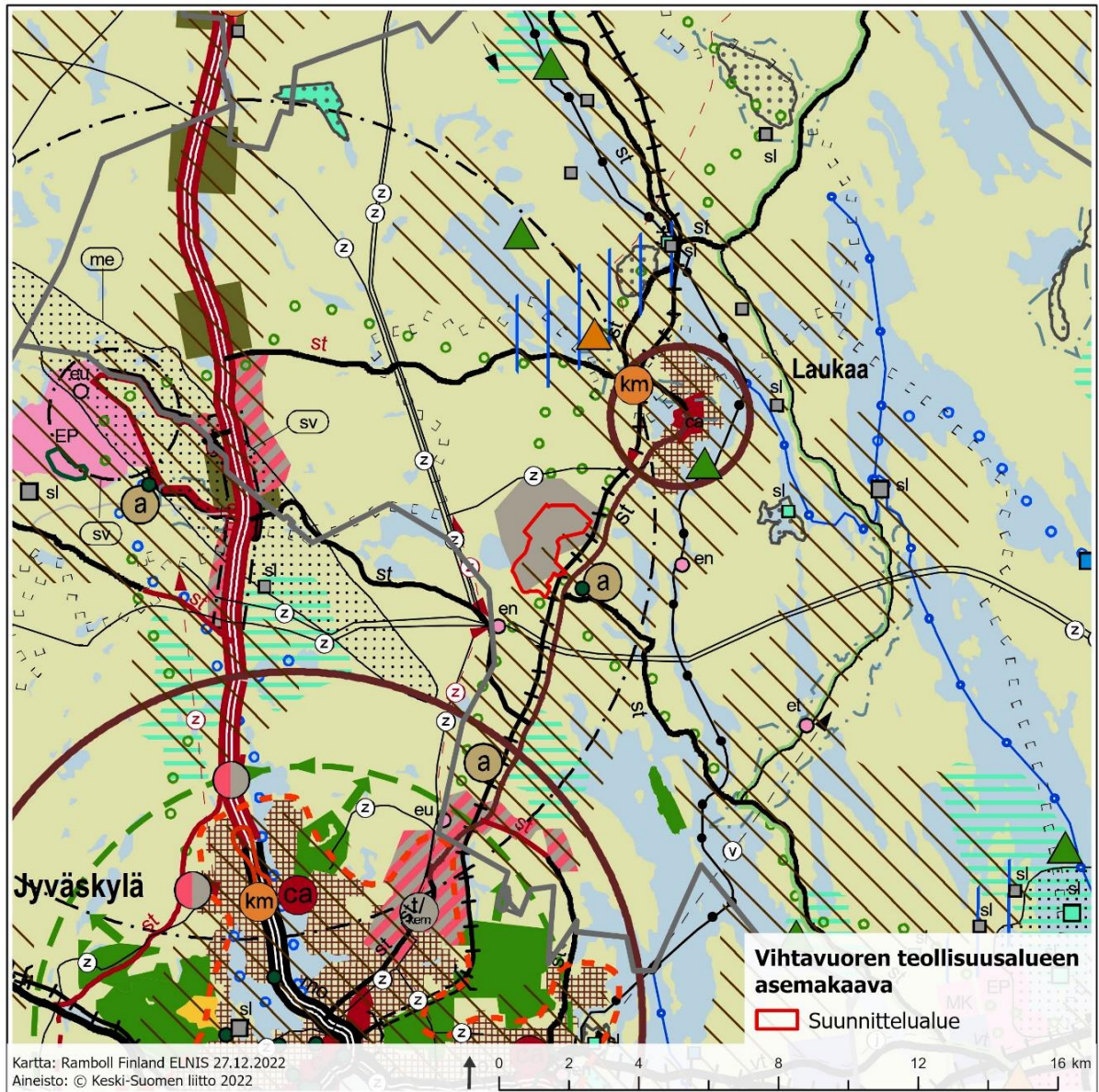
3.6.1 Maakuntakaava

Keski-Suomessa on voimassa kaksi maakuntakaavaa: Keski-Suomen maakuntakaava sekä Keski-Suomen maakuntakaava 2040. Keski-Suomessa ei ole vireillä maakuntakaavoja.

Keski-Suomen maakuntakaava

Keski-Suomen maakuntakaava on hyväksytty maakuntavaltuustossa 1.12.2017 ja saanut lainvoiman 28.1.2020 KHO:n päätöksellä, jolla valituslupahakemus hylättiin (diaarinro 1075/1/19, talti-onro 346). Keski-Suomen maakuntakaava perustuu Keski-Suomen maakuntastrategian Aluerakenne 2040 -suunnitelmaan. Kaavassa painottuvat maakunnan strategiset tavoitteet. Strategisuus näkyy kaavassa muun muassa laajahkoina vetovoima-alueina sekä siten, että merkinnät ja määräykset koskevat seudullisesti ja maakunnallisesti merkittäviä asioita.

Keski-Suomen maakuntakaavassa suunnittelualue on pääasiassa teollisuus- ja varastoaluetta. Suunnittelualan itä-kaakkoisreunalla on biotalouteen tukeutuvaa aluetta ja kulttuuriympäristön vetovoima-aluetta. Alueelle ulottuu Tikkakosken varalaskupaikan suojavyöhyke. Itäreunaa sivuavat rautatie-, seututie-, ja ulkoilureitti-merkinnät (Kuva 3-1).



Kuva 3-1. Ote, Keski-Suomen maakuntakaava (2017). Suunnittelualueen rajaus punaisella.

Keski-Suomen maakuntakaavan merkinnät ja määräykset suunnittelualueella ja sen lähialueella:

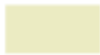


Teollisuus- ja varastoalue, jolla on/jolle saa sijoittaa vaarallisia kemikaaleja valmistavan tai varastoivan laitoksen

Merkinnällä osoitetaan alue, jolla on/jolle saa sijoittaa merkittävän, vaarallisia kemikaaleja valmistavan tai varastoivan laitoksen.

Suunnittelumääräys: Alueen ja lähiympäristön suunnittelussa tulee huomioida vaarallisten aineiden käyttöön, varastointiin ja kuljetuksiin liittyvät riskit. Alueiden käytön suunnittelussa on turvattava maakunnallisesti ja valtakunnallisesti arvokkaat kulttuuriympäristöt.

Vihtavuori, Laukaa. Olemassa oleva monipuolinen työpaikka-alue (konsultointivyöhyke 2,0 km).



Biotalouteen tukeutuva alue

Merkinnällä osoitetaan pääasiassa maa- ja metsätalouskäyttöön tarkoitettuja alueita.

Suunnittelumääräys: Alueen suunnittelussa varmistetaan maa- ja metsätalouden ja muiden maaseutuelinkeinojen toiminta- ja kehittämisedellytykset sekä turvataan hyvien ja yhtenäisten metsä- ja peltoalueiden säilyminen maaseutuelinkeinojen käytössä.



Kulttuuriympäristön vetovoima-alue

Merkinnällä osoitetaan maakunnan kulttuuriympäristön monimuotoiset aluekeskittymät.

Suunnittelumääräys: Alueen kehittämisessä tulee hyödyntää kulttuuriympäristön monimuotoisuutta. Alueidenkäytön suunnittelulla edistetään kulttuuriympäristöjen kestävästä käytöstä ja hoitoa. Alueilla metsien hoito ja käyttö perustuu voimassa olevaan metsälainsäädäntöön.



Suojavyöhyke (sv)

Merkinnällä osoitetaan alueita, joiden käyttöä on lähellä sijaitsevan vaaraa tai huomattavaa häiriötä aiheuttavan toiminnan vuoksi rajoitettava.

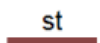
Suunnittelumääräys: Lentoliikennettä palvelevien varalaskupaikkojen ja nousuteiden suojavyöhykkeelle ei tule osoittaa asumista tai muita meluherkkiä toimintoja. Alueen maankäytön suunnittelussa on varauduttava kattavan rinnakkaistiestön toteuttamiseen. Alueelle sijoittuvista rakennushankkeista on pyydettävä puolustusvoimien lausunto.

Merkinnällä osoitetaan Tikkakosken varalaskupaikan suojavyöhyke. Lentoesteen muodostavista mastoista ja rakenteista on pyydettävä puolustusvoimien lausunto sekä ilmailulain 1194/2009 165 § mukainen lausunto Trafilta.



Rautatie

Merkinnällä osoitetaan rautatie. Alueella on voimassa MRL 33 §:n mukainen ehdollinen rakentamisrajoitus.



Seututie, merkittävä parantaminen (st)

Merkittävästi parannettavina teinä osoitetaan seututeitä, joiden parantaminen vaatii merkittäviä toimenpiteitä, lisäaluetta, tien luonteen olennaista muuttamista tai yhdyskuntarakenteen kannalta merkittävää toimenpidettä. Alueella on voimassa MRL 33 §:n mukainen ehdollinen rakentamisrajoitus.



Ulkoilureitti

Merkinnällä osoitetaan Keski-Suomen maakuntaura ja eräitä muita sitä tukevia ulkoilureittejä ohjeellisina.



Kunta-/palvelukeskus (a)

Merkinnällä osoitetaan palveluvarustukseltaan paikalliskeskustasoisen kunnan tai taajaman likimääräinen sijainti.



Valtakunnallisesti merkittävä rakennettu kulttuuriympäristö

Merkinnällä osoitetaan valtakunnallisesti merkittävä kulttuurihistoriallinen rakennettu kulttuuriympäristö.

Suunnittelumääräys: Alueen suunnittelussa on otettava huomioon kulttuurihistoriallisen rakennetun ympäristön kokonaisuus, ominaispiirteet ja identiteetti. Alueen käyttöä on ohjattava siten, ettei näitä arvoja heikennetä.



Voimalinja (z)

Merkinnällä osoitetaan olemassa olevat sekä suunnitelmiltaan riittävän valmiit (voimajohtohankkeelle tehty YVA-lain mukainen ympäristövaikutusten arviointimenetely tai sähkömarkkinalain mukainen ympäristöselvitys) 110 kV, 220 kV ja 400 kV voimalinjat. Linjalla on voimassa MRL 33 §:n mukainen ehdollinen rakentamisrajoitus.



Energiahuollon alue (en)

Merkinnällä osoitetaan maakunnallinen energiahuoltoalue, suurmuuntamo ja vesivoimalaitos. Alueella on voimassa MRL 33 §:n mukainen ehdollinen rakentamisrajoitus.

Koko maakuntaa koskevat suunnittelumääräykset:

Biotalous

Maa- ja metsätalous sekä turvetuotanto tulee suunnitella ja toteuttaa niin, että kulloinkin voimassa olevassa Keski-Suomen pintavesien toimenpideohjelmassa esitetyt vesienhoidon tavoitteet saavutetaan.

Uusiutuva energia

Asuin-, kauppa-, teollisuus-, työpaikka- tai vapaa-ajan alueita suunniteltaessa on mahdollisuuksien mukaan selvitettävä geonergian ja puun hyödyntämismahdollisuudet.

Erityistoiminnot

Vaarallisia kemikaaleja käyttävää tai varastoivaa laitosta ympäröivän konsultointivyöhykkeen yksityiskohtaiseen suunnitteluun on kiinnitettävä erityistä huomiota. Suunniteltaessa riskille alttiiden toimintojen, kuten asuinalueiden, vilkkaiden liikenneväylien, yleisölle tarkoitettujen kokoontumistilojen ja sairaaloiden sijoittumista vyöhykkeen sisälle on kaavaa laadittaessa pyydettävä kunnan palo- ja pelastusviranomaisen ja tarvittaessa TUKES:n lausunto.

Kulttuuriympäristö

Yksityiskohtaisemmassa suunnittelussa on otettava huomioon tunnetut muinaisjäännökset ja maakunnallisesti merkittävät rakennetun kulttuuriympäristön kohteet sekä arvokkaat perinnemaisemat. Ajantasainen tieto on tarkistettava museoviranomaiselta ja perinnemaisemien osalta toimivaltaiselta viranomaiselta. Maakunnallisesti merkittävät rakennetun kulttuuriympäristön kohteet on esitetty maakuntakaavan alueluettelossa.

Luonnonvarat

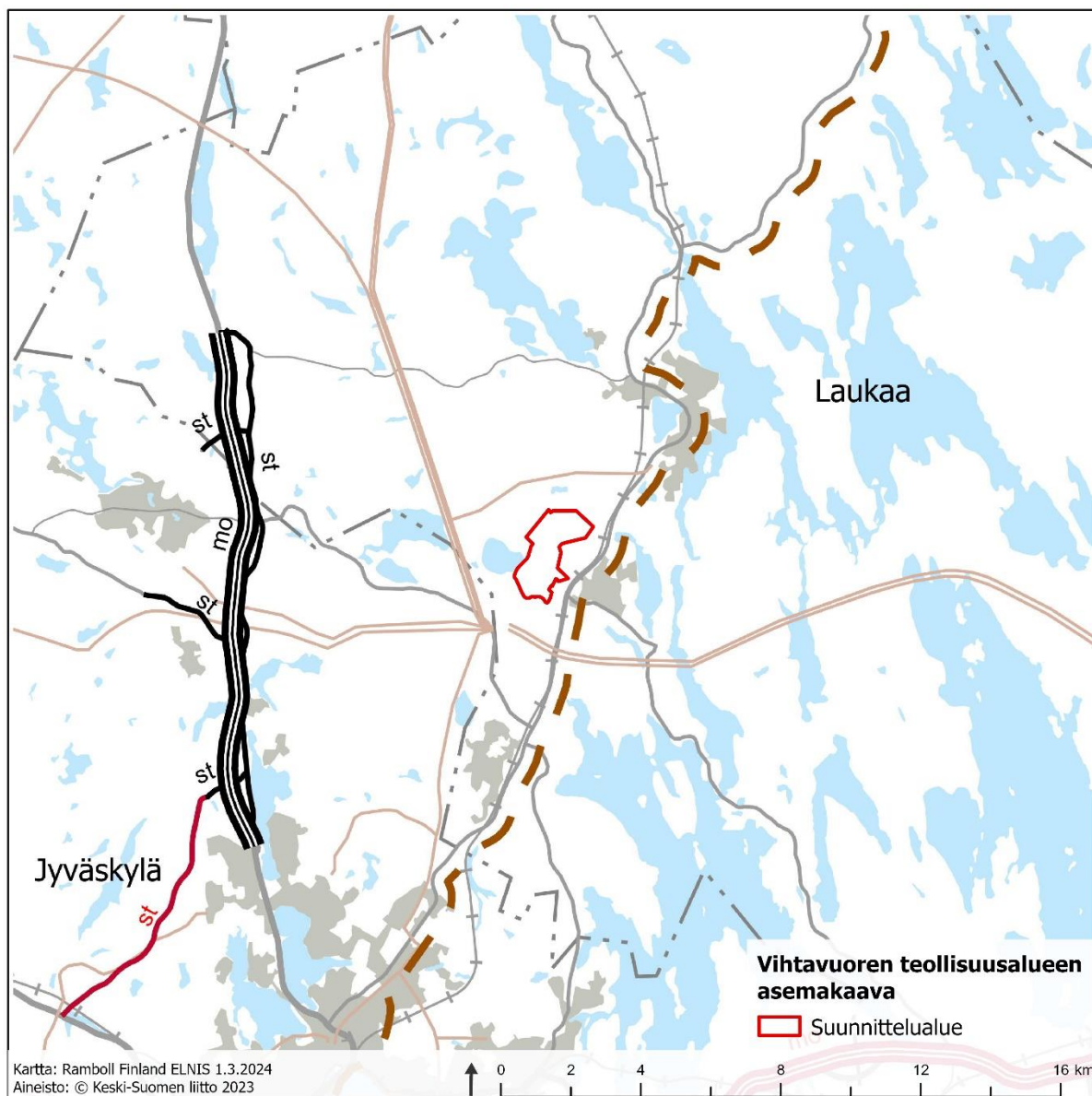
Pohjavesiluokituksen mukaisia alueita koskevat toimenpiteet on suunniteltava siten, että pohjaveden kemiallinen ja määrällinen tila ei niiden vaikutuksesta heikkene. Pohjavesiluokituksen alueet on esitetty maakuntakaavan alueluettelossa.

Keski-Suomen maakuntakaava 2040

Keski-Suomen maakuntavaltuusto on kokouksessaan 8.12.2023 hyväksynyt Keski-Suomen maakuntakaavan 2040. Maakuntakaava ei ole vielä lainvoimainen, koska valituksia on jätetty. Maakuntahallitus on päättänyt määrätä maankäyttö- ja rakennuslain 201 §:n nojalla maakuntavaltuuston 8.12.2023 hyväksymän Keski-Suomen maakuntakaavan 2040 tulemaan voimaan ennen kuin se on saanut lainvoiman.

Keski-Suomen maakuntakaava 2040 käsittelee seudullisesti merkittävää tuulivoiman tuotantoa ja liikennettä. Lisäksi tarkastellaan hyvinvoinnin aluerakennetta. Maakuntakaava 2040 muuttaa ja täydentää voimassa olevaa maakuntakaavaa näiden teemojen osalta, muilta osin Keski-Suomen maakuntakaava jää voimaan sellaisenaan.

Tuulivoimatuotantoon soveltuvat alueet -merkinnällä (tv) on osoitettu kaavassa seudullisesti merkittävät tuulivoimatuotantoon soveltuvat alueet. Maakuntakaavassa seudullisesti merkittäviksi on määriteltä vähintään 10 voimalan kokonaisuudet. Lähin maakuntakaavan tv-alue sijaitsee noin 35 km päässä suunnittelualueen pohjoispuolella Äänekoskella. Keski-Suomen maakuntakaavassa 2040 suunnittelualueelle ei sijoitu muitakaan kaavamerkintöjä. Suunnittelualueen itäpuolella Jyväskylätietä reunustaa kaavassa osoitettu kansainvälinen pyöräilyreitti. Merkinnällä osoitetaan pitkänmatkan pyöräliikenteen yhteystarve, eurooppalainen EuroVelo 11 (Kuva 3-2).



Kuva 3-2. Ote, Keski-Suomen maakuntakaava 2040 (2023). Suunnittelualueen rajaus punaisella.

Keski-Suomen maakuntakaavan 2040 merkinnät ja määräykset suunnittelualueella ja sen lähialueella:



Kansainvälinen pyöräilyreitti

Merkinnällä osoitetaan pitkänmatkan pyöräliikenteen yhteystarve (eurooppalainen EuroVelo 11).

Koko maakuntaa koskeva suunnittelumääräys:

Uusiutuva energia

Tuulivoiman ja siihen liittyvän sähkönsiirron suunnittelussa tulee ottaa huomioon vaikutukset asutukseen, liikenneväyliin, maisemaan, kulttuuriperintöön, virkistykseen, elinkeinoihin, luontoon, pinta- ja pohjavesiin ja eri hankkeiden yhteisvaikutukset sekä vaikutukset ilmastoon ja luonnon monimuotoisuuteen.

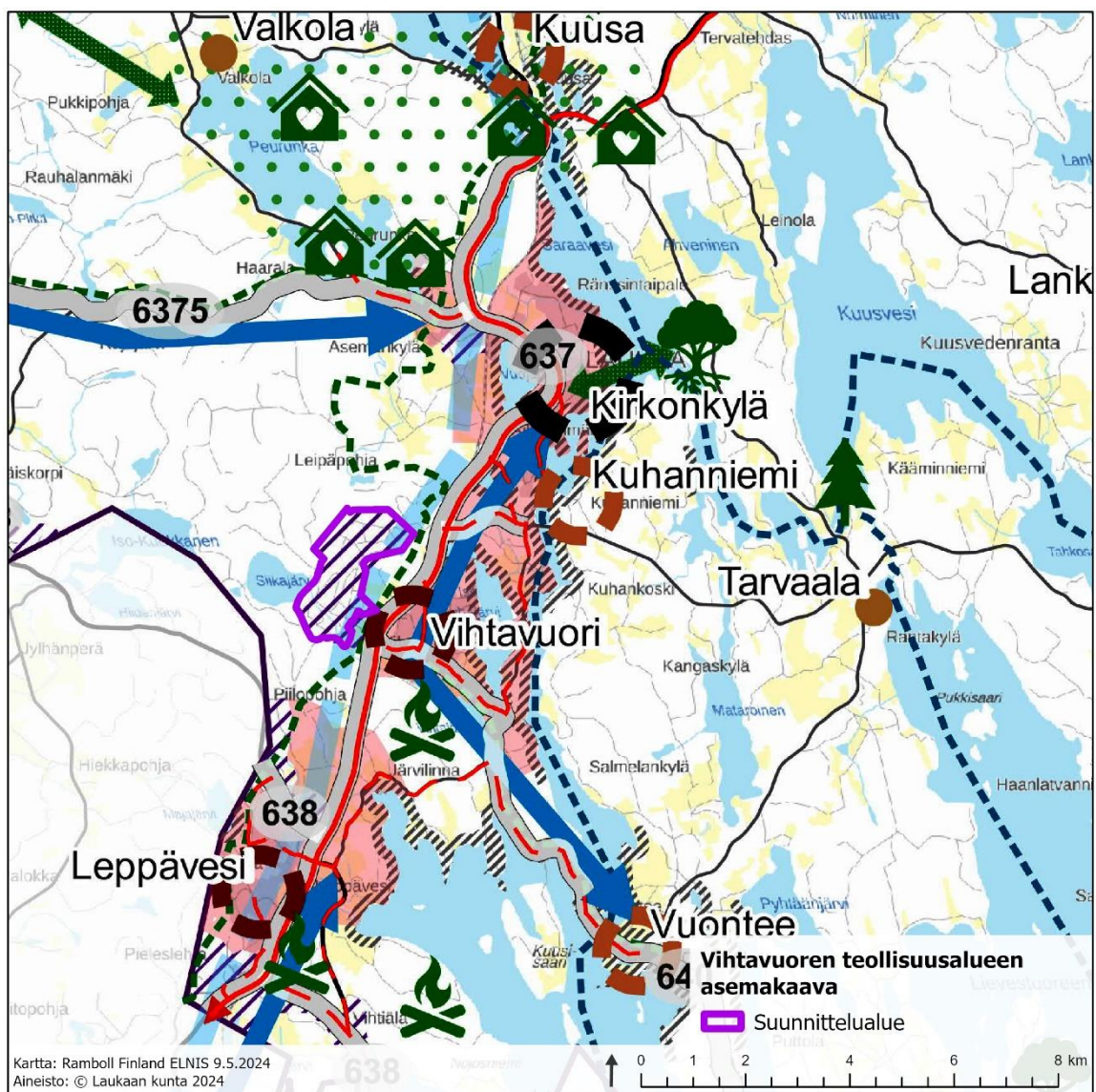
Yli 50 metriä (kokonaiskorkeus maanpinnasta) korkeiden tuulivoimaloiden rakentamisesta tulee pyytää lausunto Puolustusvoimien pääesikunnalta. Tuulivoimaloita ei saa rakentaa alle 4 km:n etäisyydelle Puolustusvoimien alueista eikä alle 12 km:n etäisyydelle varalaskupaikoista.

Asuin-, kauppa-, teollisuus-, työpaikka- tai vapaa-ajan alueita suunniteltaessa on mahdollisuuksien mukaan selvitettävä geoenergian ja puun hyödyntämismahdollisuudet.

3.6.2 Laukaan maankäytön rakennemalli

Laukaan kunnan alueelle on laadittu koko kunnan kattava maankäytön rakennemalli Liekki. Malli on hyväksytty kunnanvaltuustossa maaliskuussa 2024. Rakennemallilla muodostetaan Laukaan kunnan hallitun kasvun mahdollistava maankäytön kehittämisen raami ja esitetään painopiste-alueet tulevalle maankäytön suunnittelulle, kaavoitukselle sekä muulle kehittämiselle. Rakennemallin tavoitevuosi on 2040+.

Rakennemallissa suunnittelualueelle on osoitettu kehittyvä työpaikka-alue. Vihtavuoren alueelle on osoitettu kehittyvä palvelutaajama, kehittyvän asumisen alue sekä rantarakentamisen edullisuusvyöhykkeitä. Kehitysvyöhykkeen jatkumissuunta on osoitettu seututien 637 suuntaisesti etelään kohti Jyväskylää ja pohjoiseen kohti Äänekoskea. Seututie 637 on osoitettu kehittyvänä tieyhteytenä ja sen rinnalle pyöräilyn pääreitti. Myös Vihtavuorentie on osoitettu kehittyvänä tieyhteytenä. Järvilinnantie on osoitettu pyöräilyn pääreitinä ja Vihtavuorentie ja Kantolantie on osoitettu muuna pyöräilyn kehittämisen yhteytenä. Uusi kehittyvä tieyhteys ja muu pyöräilyn kehittämisyhteys on osoitettu voimassa olevan yleiskaavan tavoitteiden mukaisesti kytkemään seututie ja Laukkavirrantie. Asiointiliikenteen suunta on osoitettu Vihtavuoresta Laukaan kirkonkylälle pohjoiseen sekä Vuonteelle etelään. Metsoreitti (maakuntaura) taajaman länsipuolella sekä reitti Kirkonkylästä Vuonteen ja Savion halki Lievestuoreelle on osoitettu kehittyvinä matkailureitteinä. Laukaan kirkonkylän ja Leppäveden välille on osoitettu vesireitti. Vihtamäen alue on osoitettu retkeilykohteena.

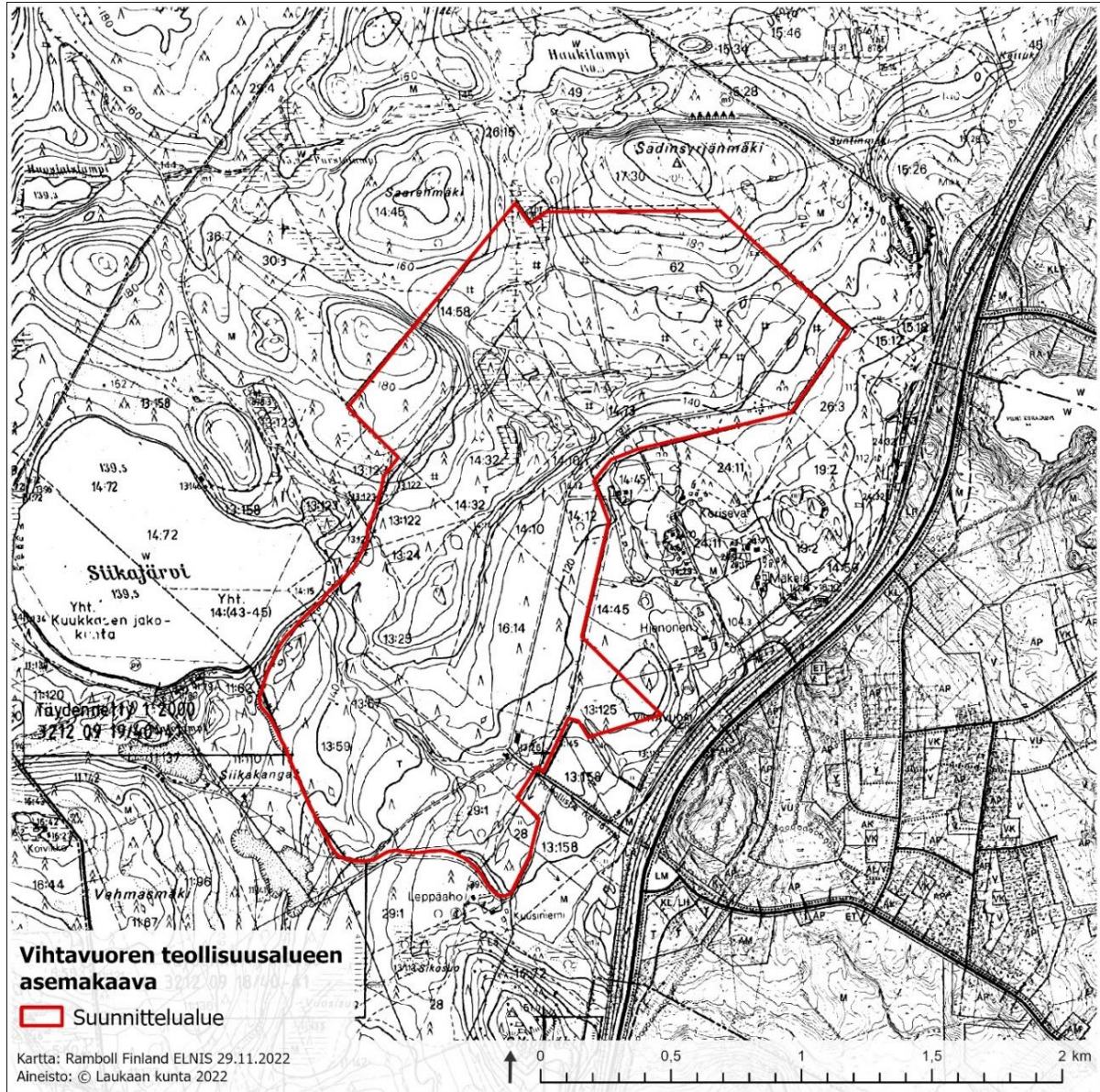


Kuva 3-3. Ote, Laukaan maankäytön rakennemalli Liekki (2024). Suunnittelualueen rajaus on osoitettu violetilla värillä.

3.6.3 Yleiskaavat

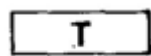
Vihtavuoren yleiskaava

Suunnittelualueella on voimassa Vihtavuoren oikeusvaikutukseton osayleiskaava, joka on hyväksytty Laukaan kunnanvaltuuston päätöksellä 18.5.1987 § 77. Suunnittelualue sijoittuu osayleiskaavan teollisuus- ja varastorakennusten alueelle (T, Kuva 3-4).



Kuva 3-4. Ote, Vihtavuoren oikeusvaikutukseton yleiskaava (1987). Suunnittelualueen rajaus punaisella.

Vihtavuoren yleiskaavan merkinnät ja määräykset suunnittelualueella:



Teollisuus- ja varastorakennusten alue

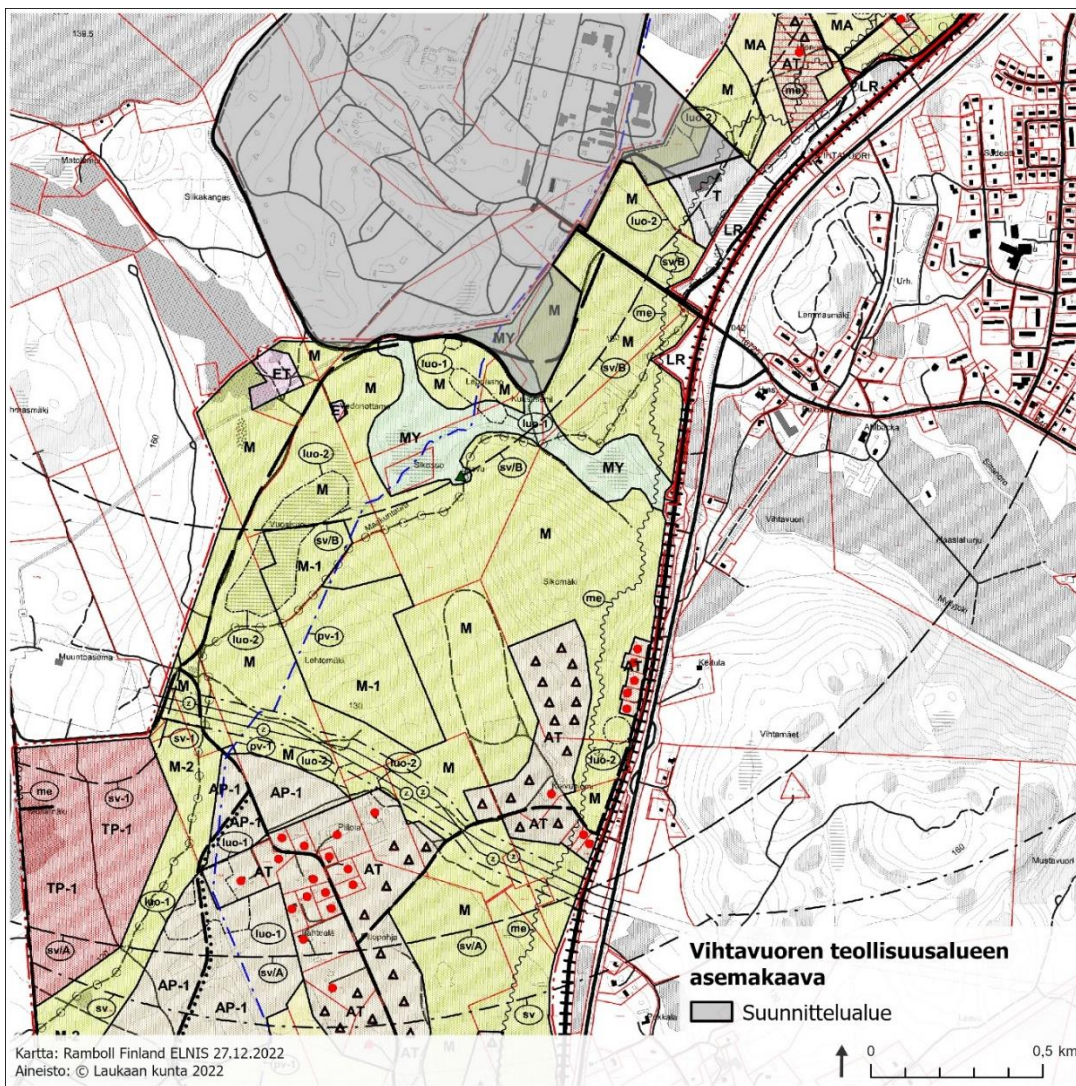


Tärkeä pohjavesialue

Alueen käytön suunnittelussa on otettava huomioon pohjavesien suojeluun liittyvät näkökohdat.

Keski-Laukaan yleiskaavan pohjoisosan osa-alue I Horonpohja-Piilopohja-Kuukkala

Suunnittelualueen etelä- ja itäpuolella on voimassa pieniltä osin Keski-Laukaan yleiskaavan pohjoisosan osa-alue I Horonpohja-Piilopohja-Kuukkala, joka on hyväksytty kunnanvaltuustossa 26.4.2021 § 8. Suunnittelualue sijoittuu yleiskaavan maa- ja metsätalousvaltaiselle alueelle (M), maa- ja metsätalousvaltaiselle alueelle, jolla on erityisiä ympäristöarvoja (MY) ja teollisuus- ja varastoalueelle (T). Suunnittelualue sijoittuu lisäksi osayleiskaavassa osoitettujen Vihtavuoren tehtaiden suojavyöhykkeiden (sv, sv/A ja sv/B) sisäpuolelle, yhdelle luonnon monimuotoisuuden kannalta erityisen tärkeälle alueelle (luo-2), liikennemelualueelle (me) sekä luokan I tärkeälle pohjavesialueelle (pv-1). Suunnittelualueelle sijoittuu ohjeellinen kokoojatie (Kuva 3-5).



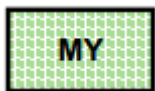
Kuva 3-5. Ote Keski-Laukaan yleiskaavan pohjoisosan osa-alueen I Horonpohja-Piilopohja-Kuukkala kaavakartasta. Suunnittelualueen rajaus harmaalla.

Keski-Laukaan yleiskaavan pohjoisosan yleiskaavan merkinnät ja määräykset suunnittelualueella:



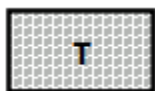
Maa- ja metsätalousvaltainen alue.

Alue on tarkoitettu pääasiassa maa- ja metsätalouden harjoittamiseen. Alueen metsänkäsittelyä ohjaa metsälaki (1093/1996) ja sen talousmetsiä koskevat säännökset. MRL 43.2 §:n perusteella määrätään, että alueella saa rakentaa vain maa- ja metsätaloutta palvelevia rakennuksia ja rakennelmia. Alueen muu rakennusoikeus on tilakohtaisesti siirretty rakentamisen sallivalle AT ja/tai M-1 alueelle.

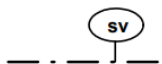


Maa- ja metsätalousvaltainen alue, jolla on erityisiä ympäristöarvoja

Alue on tarkoitettu pääasiassa maa- ja metsätalouden harjoittamiseen, missä on kuitenkin erityisesti huomioitava alueella olevat ympäristöarvot. Alueella sijaitsee mahdollisia metsälain ja/tai vesilain ja/tai luonnonsuojelulain mukaisia suojeltavia luontotyypppejä. Alueen metsänkäsittelyä ohjaa metsälaki (1093/1996) ja sen talousmetsiä koskevat säännökset. MRL 43.2 §:n perusteella määrätään, että alueella saa rakentaa vain maa- ja metsätaloutta palvelevia rakennuksia ja rakennelmia. Alueen muu rakennusoikeus on tilakohtaisesti siirretty rakentamisen sallivalle AT ja/tai M-1 alueelle.

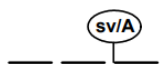


Teollisuus- ja varastoalue.



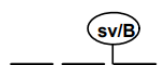
Suojavyöhyke

Merkinnällä on osoitettu Seveso -laitoksen (Vihtavuoren tehtaat) konsultointivyöhyke. Sijoitettaessa alueelle riskille alttiita toimintoja, on pyydettävä kunnan palo- ja pelastusviranomaisen ja tarvittaessa Turvallisuus- ja kemikaaliviraston (Tukes) lausunto.



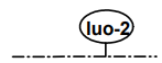
Suojavyöhyke

Merkinnällä on osoitettu Vihtavuoren tehtaiden suojavyöhyke. Alueelle ei tule sijoittaa sairaalaa, vankeinhoitolaitosta, hoitokotia, vanhainkotiä, lastentarhaa tai muuta vastaavaa laitosta, jossa olevat ihmiset tarvitsevat ulkopuolista apua evakuointitilanteissa.



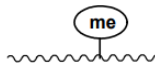
Suojavyöhyke

Merkinnällä on osoitettu Vihtavuoren tehtaiden suojavyöhyke. Alueelle ei tule sijoittaa koulua, liikuntapaikkaa, kokoontumispaikkaa tai muuta huoneistoa, jossa ihmisiä tavallisesti oleskelee eikä julkista rakennusta tai ulkopuolisen toimijan vaarallisten kemikaalien laajamittaista tuotantolaitosta.



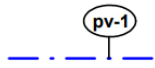
Luonnon monimuotoisuuden kannalta erityisen tärkeä alue

Alueella sijaitsee mahdollisia metsälain ja/tai vesilain mukaisia suojeltavia luontotyypppejä. Alueen yksityiskohtaisemmassa suunnittelussa, rakentamisessa, metsänhoidossa ja muussa maankäytössä on otettava huomioon alueella olevat ympäristöarvot.



Liikennemelualue

Tie- ja raideliikenteen melualue nykyverkolla ilman melusteitä vuonna 2040, jossa melutaso ylittää päiväohjearvon 55dB. Alueelle ei saa sijoittaa uusia asuinrakennuspaikkoja. Alueella jo olevien asuinrakennuspaikkojen uudistaminen on sallittua. Alueen yksityiskohtaisemmassa suunnittelussa tulee ottaa huomioon valtioneuvoston antamat melutasoja koskevat ohjearvot.



Tärkeä pohjavesialue (luokka i)

Alueelle ei saa sijoittaa pohja- tai pintaveden laatua vaarantavia laitoksia tai toimintoja.

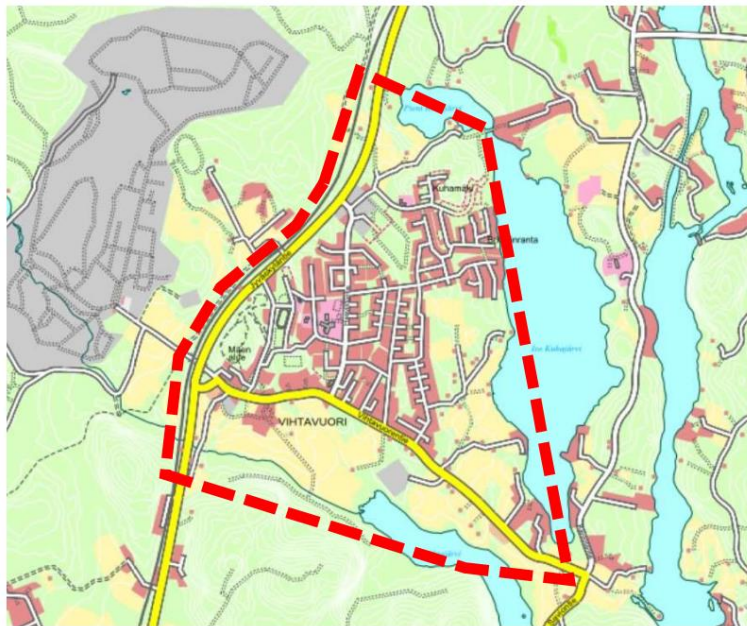
Ohjeellinen kokoojatie

Vireillä olevat yleiskaavat

Suunnittelualueen läheisyydessä on vireillä Vihtavuoren taajaman osayleiskaavan laatiminen. Kaavoitus on käynnistetty Laukaan kunnanhallituksen päätöksellä 13.6.2022 osana vuoden 2022 kaavoituskatsausta. Osallistumis- ja arviointisuunnitelma on ollut julkisesti nähtävillä 4.–19.8.2022 välisen ajan.

Suunnittelualueella voimassa oleva oikeusvaikutukseton Vihtavuoren osayleiskaava on hyväksytty kunnanvaltuustossa vuonna 1987. Oikeusvaikutuksettomana ja vanhentuneena kyseinen yleiskaava ei edistä alueen suunnitelmallista kehittämistä, ja taajaman yhdyskuntarakenteen kehityksen ohjaamiseksi ja eri maankäyttömuotojen yhteensovittamiseksi alueelle on päätetty laatia oikeusvaikutteinen yleiskaava.

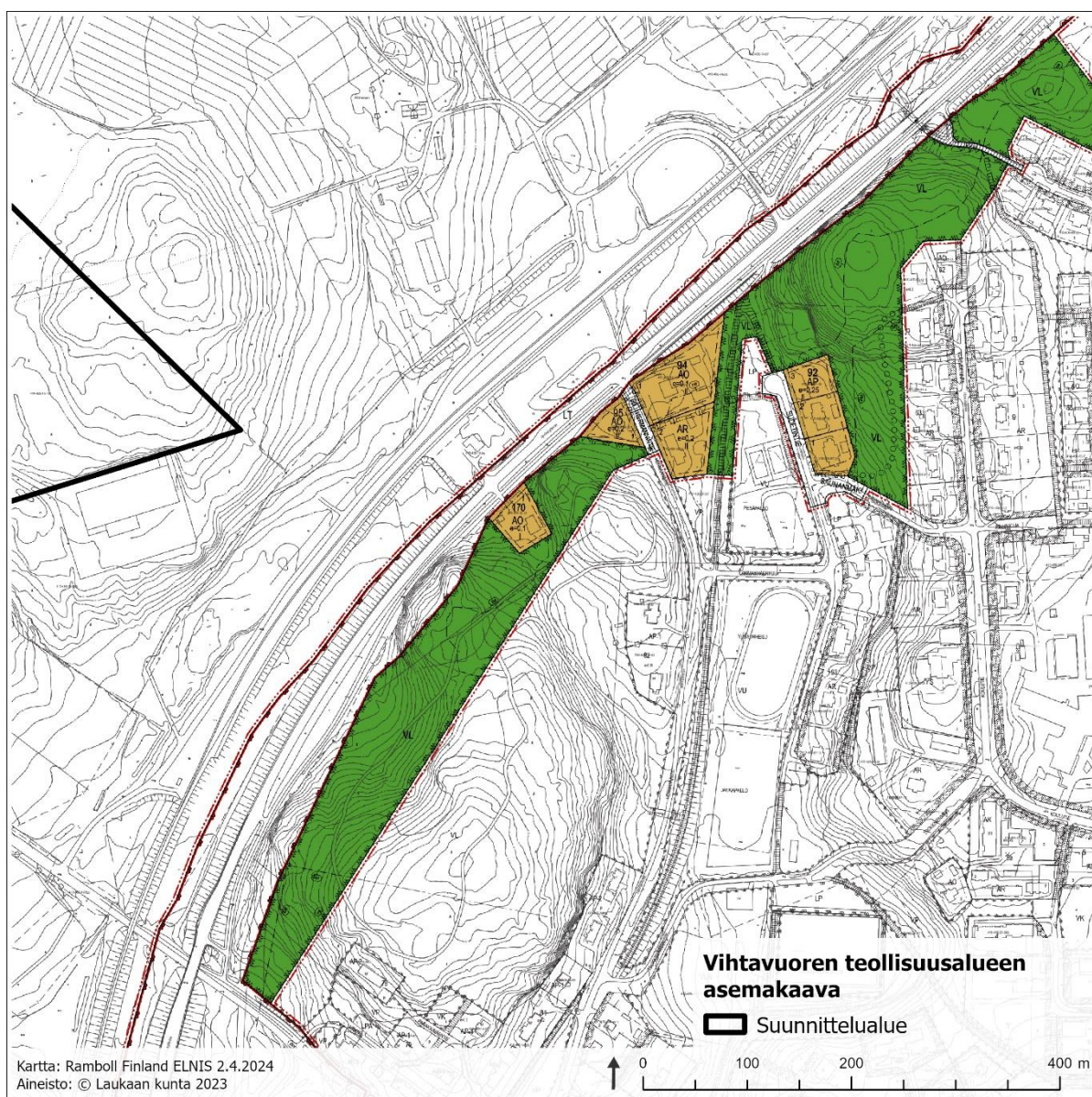
Asemakaavan suunnittelualue ei sisälly yleiskaavoitettavaan alueeseen. Yleiskaavan suunnittelualue sijaitsee lähimmillään noin 100–200 m asemakaavan suunnittelualueesta itään (Kuva 3-6). Yleiskaavan suunnittelualueen rajaus tarkentuu kaavaprosessin aikana.



Kuva 3-6. Ote Vihtavuoren taajaman osayleiskaavan osallistumis- ja arviointisuunnitelmasta, kartalla esitetty osayleiskaavan suunnittelualueen rajaus (2022).

3.6.4 Asemakaava

Suunnittelualueella ei ole voimassa tai vireillä olevia asemakaavoja. Lähin voimassa oleva asemakaava (Rakennuskaavan muutos, laajennus ja kumoaminen 1992) sijaitsee noin 200 m suunnittelualueesta itään. Lähin vireillä oleva asemakaava (Seututie 637 tie- ja liittymäjärjestelyjä koskeva asemakaavan muutos ja laajennus, Kuva 3-7) sijaitsee myös noin 200 m suunnittelualueesta itään.



Kuva 3-7. Ote, seututie 637 tie- ja liittymäjärjestelyjä koskeva asemakaavan muutos ja laajennus, luonnos (2023).

3.7 Rakennusjärjestys

Laukaan kunnan rakennusjärjestys on tullut voimaan hallinto-oikeuden päätöksellä 28.1.2022 (hyväksytty Laukaan kunnanvaltuustossa 27.4.2020). Rakennusjärjestyksen uudistaminen on käynnistetty kunnanhallituksessa 27.11.2023 § 299.

3.8 Pohjakartta

Asemakaavan pohjakarttana on käytetty vuonna 2023 tarkastettua ja hyväksyttyä Vihtavuoren tehdasalueen digitaalista pohjakarttaa (viranhaltijapäätös 23.8.2023 § 2). Suunnittelualueen kartoitukset on suoritettu vuonna 2023.

4. KAAVAN VAIKUTUSTEN ARVIOINTI

4.1 Vaikutusten arviointi

Asemakaavan toteuttamisen välittömiä ja välillisiä vaikutuksia arvioidaan suunnittelun yhteydessä maankäyttö- ja rakennuslain sekä -asetuksen (MRL 9 § ja MRA 1 §) mukaisesti. Laadittavana olevan asemakaavan muutoksen arvioitavat vaikutukset painottuvat seuraaviin asiakokonaisuuksiin:

- ihmisten elinoloihin ja elinympäristöön
- maa- ja kallioperään, veteen, ilmaan ja ilmastoon
- kasvi- ja eläinlajeihin, luonnon monimuotoisuuteen ja luonnonvaroihin
- alue- ja yhdyskuntarakenteeseen, yhdyskunta- ja energiatalouteen sekä liikenteeseen
- kuntakuvaan, maisemaan, kulttuuriperintöön ja rakennettuun ympäristöön
- elinkeinoelämän toimivan kilpailun kehittymiseen
- terveyteen ja turvallisuuteen.

Arviointi perustuu alueelta käytössä oleviin perustietoihin, tarpeen mukaan suoritettaviin maastokäynteihin, osallisilta saataviin lähtötietoihin sekä lausuntoihin ja palautteisiin. Suunnitelman toteuttamisen vaikutukset nykytilanteeseen arvioivat kaavanlaatija ja muut asiantuntijat kaavan valmistelun yhteydessä.

4.2 Laadittavat selvitykset

Asemakaavoitusta varten on laadittu seuraavat selvitykset:

- Kasvillisuus- ja luontotyyppiselvitys (sis. luontodirektiivin liitteen IV viitasammakoiden, lepakkoiden ja sudenkorentojen potentiaalisten elinympäristöjen selvitys)
- Liito-oravaselvitys
- Linnustoselvitykset: pesimälinnusto, metsäkanalinnut ja pöllöt
- Hulevesiselvitys
- Rakennusinventointi.

Asemakaavoitusta varten tullaan laatimaan seuraavat selvitykset (maastokausi 2024):

- Kasvillisuus- ja luontotyyppiselvityksen sekä liito-oravaselvityksen täydennys (kaksi selvittämättä jäänyttä kuviota)
- Viitasammakkoselvitys
- Korentoselvitys
- Lepakkoselvitys
- Pääskyselvitys.

Kaavoituksen yhteydessä laadittavien selvitysten tarve varmistuu kaavatyön aikana. Alueelle laadittuja olemassa olevia selvityksiä tullaan käyttämään kaavatyön pohjalla ja vaikutusten arviointia varten.

5. OSALLISET

MRL 62 §:n mukaan osallisia ovat viranomaiset ja yhteisöt, joiden toimialaa suunnittelussa käsitellään, alueen maanomistajat sekä kaikki ne, joiden asumiseen, työntekoon tai muihin oloihin kaava saattaa huomattavasti vaikuttaa. Osallisilla on mahdollisuus osallistua kaavan valmisteluun, arvioida sen vaikutuksia ja lausua mielipiteensä asiasta.

Alustavasti osallisiksi katsotut:

- Kaava-alueen ja siihen rajoittuvien naapurialueiden maanomistajat sekä maa-alueiden haltijat, jotka ovat kunnan tiedossa.
- Viranomaiset: Keski-Suomen ELY-keskus, Keski-Suomen liitto, Keski-Suomen museo, Laukaan Vesihuolto Oy, Keski-Suomen pelastuslaitos, Länsi- ja Sisä-Suomen aluehallintovirasto, Turvallisuus- ja kemikaalivirasto (TUKES), Puolustusvoimat, Jyväskylän kaupunki, Liikenne- ja viestintävirasto Traficom ja Väylävirasto.
- Laukaan kunnan hallintokunnat mm. Laukaan kunnan ympäristötoimi.
- Yhteisöt ja yhdistykset: Riistakeskus, Vihtavuoren kyläyhdistys ry, Laukaan seudun luonto ry ja Polkulan yksityistien tiekunta.
- Yritykset: Siparila Oy, Oy Forcit Ab, Adven Oy, Fingrid Oyj ja sähköyhtiöt.

Osallisten luettelo täydennetään tarvittaessa.

6. KAAVOITUKSEN ALUSTAVA AIKATAULU

Taulukko 1. Kaavan vaihe ja ajankohta.

Kaavan vaihe	Aikataulu
Kaavan aloitusvaihe: Kaavoituksen vireille tulo, osallistumis- ja arviointisuunnitelman (OAS) laatiminen ja nähtäville asettaminen ja 1. viranomaisneuvottelu.	10/2022–01/2023
Valmisteluvaihe (kaavaluonnos): Kaavaluonnoksen laatiminen ja nähtäville asettaminen, vastineet OAS:sta saatuun palautteeseen ja viranomaistyöneuvottelut.	02/2023–05/2024
Kaavaehdotusvaihe: Kaavaehdotuksen laatiminen ja nähtäville asettaminen, vastineet valmisteluvaiheen palautteeseen ja 2. viranomaisneuvottelu.	08–10/2024
Kaavan hyväksyminen: Kaava-asiakirjojen viimeistely ja vastineet ehdotusvaiheen palautteeseen.	11–12/2024

7. KAAVOITUKSEN KULKU, OSALLISTUMINEN JA TIEDOTTAMINEN

Kaavaprosessiin liittyvällä vuorovaikutuksella halutaan saavuttaa enemmän yhteistyötä ja osallistumista. Vuorovaikutuksen tavoitteena on vahvistaa osallisuutta, luottamusta ja ymmärrystä. Osallistuminen perinteisesti painottuu kaavaprosessin alkuvaiheeseen, jolloin on parhaimmat vaikutusmahdollisuudet suunnitelmaan.

Aloitusvaihe/vireilletulo

Laukaan kunnanhallitus päätti käynnistää Vihtavuoren tehdasalueen asemakaavan ja hyväksyä osallistumis- ja arviointisuunnitelman 16.1.2023 § 6. Hankkeeseen liittyy asemakaavan käynnistämissopimus (viranhaltijapäätös 27.10.2022 § 45).

Asemakaavan vireille tulosta on tiedotettu osallistumis- ja arviointisuunnitelman nähtäville asettamisen yhteydessä.

Osallistumis- ja arviointisuunnitelma on ollut julkisesti nähtävillä 9.11.2022–9.12.2022 maankäyttö- ja rakennuslain 63 §:n ja maankäyttö- ja rakennusasetuksen 30 §:n mukaisesti ja siitä on pyydetty kommentit kunnan sisäisiltä yhteistyötahoilta ja lausunnot ja mielipiteet osallisilta. Kuntalaiset, alueen maanomistajat ja ne, joiden asumiseen, työntekoon tai muihin oloihin kaava saattaa huomattavasti vaikuttaa, sekä viranomaiset ja yhteisöt, joiden toimialaa suunnittelussa käsitellään voivat määräajassa esittää mielipiteensä aineistosta suullisesti tai kirjallisesti. Lausuntoihin ja mielipiteisiin on laadittu vastineet, jotka kunta hyväksyy ja asettaa nähtäville kaavan valmisteluvaiheen aineiston (kaavaluonnos) yhteydessä.

Ennen osallistumis- ja arviointisuunnitelman nähtäville asettamista järjestettiin 15.12.2022 maankäyttö- ja rakennuslain (1999/895) 26 §:n ja -asetuksen (1999/132) 66 §:n tarkoittama viranomaisneuvottelu.

Valmisteluvaihe/kaavaluonnos

Asemakaavan valmisteluaineiston nähtäville asettamisesta tiedotetaan Laukaa – Konnevesi -paikkalehdessä, kunnan ilmoitustaululla sekä Laukaan kunnan internet-sivuilla (<https://www.laukaa.fi>).

Valmisteluaineisto asetetaan nähtäville 30 päivän ajaksi. Kaavan valmisteluaineistosta pyydetään kommentit kunnan sisäisiltä yhteistyötahoilta ja lausunnot ja mielipiteet osallisilta. Kuntalaiset, alueen maanomistajat ja ne, joiden asumiseen, työntekoon tai muihin oloihin kaava saattaa huomattavasti vaikuttaa, sekä viranomaiset ja yhteisöt, joiden toimialaa suunnittelussa käsitellään voivat määräajassa esittää mielipiteensä aineistosta suullisesti tai kirjallisesti. Lausuntoihin ja mielipiteisiin laaditaan vastineet, jotka kunta hyväksyy ja asettaa nähtäville kaavaehdotusaineiston yhteydessä.

Ehdotusvaihe

Valmisteluvaiheen aineistosta laaditaan kaavaehdotus, joka asetetaan julkisesti nähtäville. Kaavaehdotuksen nähtäville asettamisesta tiedotetaan kunnan ilmoitustaululla, Laukaan kunnan internet-sivuilla (<https://www.laukaa.fi>) sekä kirjeitse MRA 27 § mukaisesti asemakaavoitettavaan alueeseen kuuluvan maan omistajalle ja kunnan tiedossa olevalle maan haltijalle, jonka kotikunta on toisella, väestötietojärjestelmään merkityllä paikkakunnalla tai jonka osoite muutoin on kunnan tiedossa.

Kaavaehdotus asetetaan nähtäville 30 päivän ajaksi. Kaavaehdotuksesta pyydetään kommentit kuten valmisteluaineistosta. Kuntalaisilla ja osallisilla sekä niillä, joiden asumiseen, työntekoon tai muihin oloihin asemakaava saattaa huomattavasti vaikuttaa, on mahdollisuus tehdä muistutus ehdotuksesta nähtävilläolonaikana. Muistutuksen tehneille ilmoitetaan kunnan perusteltu kannanotto muistutukseen.

Kaavaehdotuksen nähtävilläolon aikana järjestetään tarvittaessa yleisötilaisuus, jossa esitellään kaavaehdotus, kaavan taustaa ja tavoitteet. Tilaisuudessa osallisilla on mahdollisuus kommentoida ja arvioida kaavaratkaisua.

Hyväksymisvaihe

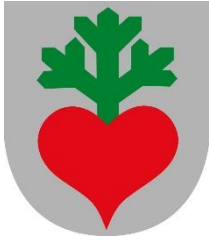
Kaavaehdotuksen nähtävillä olon jälkeen aineistoon tehdään tarvittavat muutokset, minkä jälkeen asemakaavaehdotuksen hyväksyy ensin kunnanhallitus ja sen jälkeen kunnanvaltuusto. Kaavan hyväksymistä koskevasta päätöksestä lähetetään tieto niille kunnan jäsenille ja muistutuksen tekijöille, jotka kaavan nähtävillä ollessa ovat sitä kirjallisesti pyytäneet.

Kaavan hyväksymisestä ilmoitetaan kunnan ilmoitustaululla sekä Laukaan kunnan internet-sivuilla (<https://www.laukaa.fi>). Kaavan hyväksymistä koskeva päätös sekä hyväksytty kaava-aineisto lähetetään tiedoksi Keski-Suomen ELY-keskukseen.

Muutosta kaavan hyväksymispäätökseen voi hakea valittamalla Hämeenlinnan hallinto-oikeuteen. Hallinto-oikeuden päätöksestä valittamisesta Korkeimpaan hallinto-oikeuteen on haettava ensin Korkeimman hallinto-oikeuden myöntämä valituslupa. Mikäli valituksia kunnanvaltuuston hyväksymispäätöksestä ei jätetä, kaava saa lainvoiman 30 vuorokauden kuluttua kunnanvaltuuston päätöksestä. Kaavan voimaantulosta kuulutetaan kunnan ilmoitustaululla sekä Laukaan kunnan internet-sivuilla (<https://www.laukaa.fi>).

Muita vuorovaikutusmahdollisuuksia tarkennetaan kaavatyön aikana ja niistä tiedotetaan erikseen.

8. YHTEYSTIEDOT



Laukaan kunta

Maankäyttö
Laukaantie 14, PL 6
40341 Laukaa

Yhteyshenkilöt:

Mari Holmstedt
Kaavoitusjohtaja
puh. 040 031 7759
sähköposti: etunimi.sukunimi@laukaa.fi

Outi Toikkanen
Kaavasuunnittelija
puh. 050 568 7206
sähköposti: etunimi.sukunimi@laukaa.fi



Ramboll Finland Oy

Kiviharjunlenkki 1 A
90220 Oulu

Yhteyshenkilöt:

Elina Nissinen
Projektipäällikkö
puh. 044 493 7626
sähköposti: etunimi.sukunimi@ramboll.fi

Pirjo Pellikka
Varaprojektipäällikkö
puh. 040 532 2380
sähköposti: etunimi.sukunimi@ramboll.fi