



Laukaan kunta

## VIHTAVUORI; NITRAAJANTIEN JA KAIVOKUJAN ALUEEN ASEMAKAAVAN MUUTOS 410-AK-VIH-008

Korttelit 29, 31–36 ja 38 sekä niihin liittyviä puisto- ja katualueet

*Osallistumis- ja arviointisuunnitelman (OAS) tarkoitus on määritelty Maankäyttö- ja rakennuslain 63 §:ssä mm. seuraavasti: "Kaavaa laadittaessa tulee riittävän aikaisessa vaiheessa laatia kaavan tarkoitukseen ja merkitykseen nähden tarpeellinen suunnitelma osallistumis- ja vuorovaikutusmenettelyistä sekä kaavan vaikutusten arvioinnista. Kaavoituksen vireilletulosta tulee ilmoittaa sillä tavoin, että osallisilla on mahdollisuus saada tietoja kaavoituksen lähtökohdista ja osallistumis- ja arviointimenettelyistä."*

### 1. SUUNNITTELUALUE JA SUUNNITELMAN TAVOITTEET

Kaavamuutosalue sijaitsee Laukaan Vihtavuoren taajaman eteläosassa, Vihtavuorentien, Haavistontien, Vihtarinteentien ja Vehmasahontien rajaamalla alueella. Suunnittelualueeseen kuuluvat korttelit 29 (AO, AR), 31 (AO, AL), 32 (AO), 33 (AO), 34 (AO, YK), 35 (AR), 36 (AO) ja 38 (AO) sekä niihin liittyviä puisto- ja katualueita. Suunnittelualueelle sijoittuu vanhempaa pientaloaluetta, jonka rakennuskanta koostuu pääosin vanhemmista, eri aikoina rakentuneista omakotitaloista. Suunnittelualueen länsiosassa sijaitsee Vihtavuoren taajaman ainoa päivittäistavarakauppa (K-market) ja alueen koillisosassa Baptistiseurakunnan rukoushuone. Alue rajautuu pohjois- ja itäpuolella eri-ikäisiin vanhempiin pientaloalueisiin ja lännessä Haavistontiehen, jota suunnittelualueen kohdalla rajaavat vanhemmat liikerakennukset ja kerrostalot. Etelässä suunnittelualue rajautuu Vihtavuorentiehen, jonka eteläpuolelle sijoittuu metsä- ja peltoaluetta. Suunnittelualueen alustava pinta-ala on noin 9,9 ha. Suunnittelualueen rajausta tarkentuu kaavaprosessin aikana.

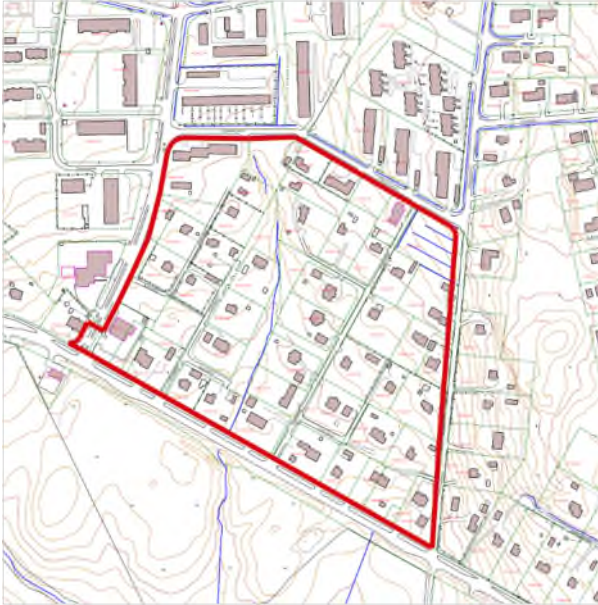
Asemakaavan muutoksen tavoitteena on tarkastella kaavallisesti alueen kulkuyhteyksiä, sillä alueen kadut eivät ole toteutuneet voimassa olevan asemakaavan mukaisesti. Samalla tehdään tarkistuksia korttelialueiden rajauksiin ja käyttötarkoituksiin sekä päivitetään asemakaava vastaamaan maankäytön tarpeita. Lisäksi tehdään mahdollisuuksien mukaan kaavateknisiä korjauksia, jossa tarkistetaan kaavaa suhteessa alueella toteutuneeseen kiinteistöjakoon.

410-406-21-77 Lähteellä, 410-406-21-241 Vehmasaho, 410-406-21-45 Koivuniemi, 410-406-21-171 Koivisto, 410-406-21-46 Lähdeaho, 410-406-21-180 Vihtarinne,

410-406-21-36 Kanto, 410-406-21-92 Räsälä, 410-406-21-37 Rauhala, 410-406-21-28 Lehtola, 410-406-21-27 Koivula, 410-406-21-26 Vesala, 410-406-21-192 Vihtalähde, 410-406-21-193 Kuhalähde, 410-406-21-13 Kuhalehto, 410-406-13-102 Savelan puisto, 410-406-13-101 Pilvelä, 410-406-13-69 Senilä, 410-406-13-235 Peltovainio, 410-406-13-245 Savela, 410-406-13-244 Villa Kuhalehto, 410-406-13-104 Mäenpää, 410-406-13-105 R 3, 410-406-13-85 Kanto, 410-406-13-84 Välimaa, 410-406-13-83 Peltola, 410-406-13-82 Rukoushuone, 410-406-13-81 Sirkkala, 410-406-13-103 Ainola, 410-406-13-71 Nurmela, 410-406-13-38 R 1, 410-406-13-234 Pokela, 410-406-13-233 Viljamäki, 410-406-13-232 Kauppi, 410-406-13-207 Purola, 410-406-13-206 Margala, 410-406-13-167 Ahlbacka, 410-406-13-43 R 6, 410-406-13-87 Kuusela, 410-406-13-88 Toukola, 410-406-13-45 R 8, 410-406-13-198 Ruusula, 410-406-13-197 Ruusula 2, 410-406-13-73 Kerttula, 410-406-13-74 R 10, 410-406-13-48 R 11, 410-406-13-49 R 12, 410-406-13-138 Vihtalaakso, 410-406-13-161 Ollila, 410-406-13-50 R 13, 410-406-13-110 Peltola, 410-406-13-162 R. 14, 410-406-13-163 R. 15, 410-406-13-106 Palola, 410-406-13-116 Kulmala ja 410-406-21-93 Komu.



Kuva 1. Suunnittelualueen sijainti.



Kuva 2. Suunnittelualueen alustava rajaus. Rajaus tarkentuu kaavaprosessin aikana.

## 2. TEHDYT SELVITYKSET JA AIEMMAT SUUNNITELMAT

### 2.1 Maakuntakaava

Suunnittelualueella on voimassa **Keski-Suomen maakuntakaava** (hyväksytty 1.12.2017 §41, päätös voimaantulosta 26.1.2018 §6, lainvoimainen 28.1.2020) sekä sitä hyvinvoinnin aluerakenteen ja seudullisesti merkittävän tuulivoimatuotannon ja liikenteen osalta täydentävä maakuntakaavan päivitys **Keski-Suomen maakuntakaava 2040** (hyväksytty 8.12.2023 §21, päätös voimaantulosta 23.2.2024 §11, voimaantulo kuultettu 19.3.2024). Keski-Suomen maakuntakaava 2040 päivittää voimassa olevaa maakuntakaavaa rullaavan maakuntakaavoituksen periaatteiden mukaisesti kertyneet muutostarpeet huomioiden. Maakuntakaava 2040 muuttaa ja täydentää voimassa olevaa maakuntakaavaa em. teemojen osalta, muilta osin Keski-Suomen maakuntakaava jää voimaan sellaisenaan.



Kuva 3. Ote maakuntakaavan yhdistelmäkartasta.

Maakuntakaavassa suunnittelualueelle ja sen lähiympäristöön sijoittuvat seuraavat kaavamerkinnot:

**a** **Kunta-/palvelukeskus (alueluettelon kohde 13; Vihtavuori, Laukaa).** Merkinillä osoitetaan palveluvarustukseltaan paikalliskeskustasoisen kunnan tai taajaman likimääräinen sijainti.

**///** **Kulttuuriympäristön vetovoima-alue.** Merkinillä osoitetaan maakunnan kulttuuriympäristön monimuotoiset aluekeskittymät. Suunnittelumääräyksen mukaan alueen kehittämisessä tulee hyödyntää kulttuuriympäristön monimuotoisuutta. Alueidenkäytön suunnittelulla edistetään kulttuuriympäristöjen kestävää käyttöä ja hoitoa. Alueilla metsien hoito ja käyttö perustuu voimassa olevaan metsälainsäädäntöön.

**SV** **Suojavyöhyke (alueluettelon kohde 8; Tikka-kosken varalaskupaikka, Laukaa).** Merkinillä osoitetaan alueita, joiden käyttöä on lähellä sijaitsevan vaaraa tai huomattavaa häiriötä aiheuttavan toiminnan vuoksi rajoitettava. Suunnittelumääräyksen mukaan lentoliikennettä palvelevien varalaskupaikkojen ja nousuteiden suojavyöhykkeelle ei tule osoittaa asumista tai muita meluherkkiä toimintoja. Alueen maankäytön suunnittelussa on varauduttava kattavan rinnakkaistiestön toteuttamiseen. Alueelle sijoittuvista rakennushankkeista on pyydetty puolustusvoimien lausunto. Aluekohtaisen suunnittelumääräyksen mukaan lentoesteen muodostavista mastoista ja rakenteista on pyydetty puolustusvoimien lausunto sekä ilmailulain 1194/2009 165 § mukainen lausunto Trafilta.

**●** **Valtakunnallisesti merkittävä rakennettu kulttuuriympäristö (alueluettelon kohde 38; Vihtavuori, Laukaa).** Merkinillä osoitetaan valtakunnallisesti merkittävä kulttuurihistoriallinen rakennettu kulttuuriympäristö. Suunnittelumääräyksen mukaan alueen suunnittelussa on otettava huomioon kulttuurihistoriallisen rakennetun ympäristön kokonaisuus, ominaispiirteet ja identiteetti. Alueen käyttöä on ohjattava siten, ettei näitä arvoja heikennetä.

**st** **Seututie (st).** Vihtavuorentie (st 640) on osoitettu seututie-merkinnällä. Seututeinä osoitetaan seutukuntien liikennettä palvelevia ja seutukuntia pääteihin yhdistäviä teitä. Alueella on voimassa MRL 33 §:n mukainen ehdollinen rakentamisrajoitus.

**■** **Teollisuus- ja varastoalue, jolla on/jolle saa sijoittaa vaarallisia kemikaaleja valmistavan tai varastoivan laitoksen (alueluettelon kohde 8; Vihtavuori, Laukaa).** Olemassa oleva monipuolinen työpaikka-alue (konsultointivyöhyke 2,0 km). Merkinillä osoitetaan alue, jolla on/jolle saa sijoittaa merkittävän, vaarallisia kemikaaleja valmistavan tai varastoivan laitoksen. Suunnittelumääräyksen mukaan alueen ja lähiympäristön

suunnittelussa tulee huomioida vaarallisten aineiden käyttöön, varastointiin ja kuljetuksiin liittyvät riskit. Alueiden käytön suunnittelussa on turvattava maakunnallisesti ja valtakunnallisesti arvokkaat kulttuuriympäristöt.

**st Seututie, merkittävä parantaminen.** Suunnittelualueen ulkopuolelle itäpuolelle sijoittuva Jyväskyläntie (st 637) on osoitettu maakuntakaavassa *seututie, merkittävä parantaminen* -merkinnällä. Merkittävästi parannettavina teinä osoitetaan seututeitä, joiden parantaminen vaatii merkittäviä toimenpiteitä, lisäaluetta, tien luonteen olennaista muuttamista tai yhdyskuntarakenteen kannalta merkittävää toimenpidettä. Alueella on voimassa MRL 33 §:n mukainen ehdollinen rakentamisrajoitus.

← → **Kansainvälinen pyöräilyreitti.** Jyväskyläntie on osoitettu kansainvälinen pyöräilyreitti -merkinnällä. Merkinnällä osoitetaan pitkänmatkan pyöräiliikenteen yhteistarve (eurooppalainen EuroVelo 11).

Koko maakuntaa koskevat suunnittelumääräykset:

**Biotalous.** Maa- ja metsätalous sekä turvetuotanto tulee suunnitella ja toteuttaa niin, että kulloinkin voimassa olevassa Keski-Suomen pintavesien toimenpideohjelmassa esitetyt vesienhoidon tavoitteet saavutetaan.

**Vähittäiskaupan suuryksikkö.** Seudullisesti merkittävän vähittäiskaupan suuryksikön koon alarajaksi määritellään, ellei selvitysten perusteella taajamakohtaisesti muuta osoiteta. Päivittäistavarakaupan seudullisesti merkittävän suuryksikön koon alaraja on 4000 k-m<sup>2</sup>. Muualla erikoistavarakaupan seudullisesti merkittävän suuryksikön koon alaraja on 4000 k-m<sup>2</sup>. Edellä mainitut rajat ylittävät kaupan suuryksiköt osoitetaan maakuntakaavassa erikseen kerrosalamitoituksineen. Edellä mainittuja pienempiä, paikallisesti merkittäviä vähittäiskaupan suuryksiköitä on mahdollista toteuttaa kunnan omaan suunnitteluun ja vaikutusten arviointiin perustuen.

**Erityistoiminnot.** Vaarallisia kemikaaleja käyttävää tai varastoivaa laitosta ympäröivän konsultointivyöhykkeen yksityiskohtaiseen suunnitteluun on kiinnitettävä erityistä huomiota. Suunniteltaessa riskille alttiiden toimintojen, kuten asuinalueiden, vilkkaiden liikenneväylien, yleisölle tarkoitettujen kokoontumistilojen ja sairaaloiden sijoittumista vyöhykkeen sisälle on kaavaa laadittaessa pyydettävä kunnan palo- ja pelastusviranomaisen ja tarvittaessa TUKES:n lausunto.

**Kulttuuriympäristö.** Yksityiskohtaisemmassa suunnittelussa on otettava huomioon tunnetut muinaisjäänne- ja maakunnallisesti merkittävät rakennetun kulttuuriympäristön kohteet sekä arvokkaat perinnetilamat. Ajantasainen tieto on tarkistettava museoviranomaiselta ja perinnemaisemien osalta toimivaltaiselta viranomaiselta. Maakunnallisesti merkittävät rakennetun kulttuuriympäristön kohteet on esitetty maakuntakaavan alueluettelossa.

**Luonnonvarat.** Suunnittelumääräyksen mukaan pohjavesiluokituksen mukaisia alueita koskevat toimenpiteet on suunniteltava siten, että pohjaveden kemiallinen ja määrällinen tila ei niiden vaikutuksesta heikene. Pohjavesiluokituksen alueet on esitetty maakuntakaavan alueluettelossa.

**Uusiutuva energia.** Suunnittelumääräyksen mukaan tuulivoiman ja siihen liittyvän sähkönsiirron suunnittelussa tulee ottaa huomioon vaikutukset asutukseen, liikenneväyliin, maisemaan, kulttuuriperintöön, virkistykseen, elinkeinoihin, luontoon, pinta- ja pohjavesiin ja eri hankkeiden yhteisvaikutukset sekä vaikutukset ilmastoon ja luonnon monimuotoisuuteen. Yli 50 metriä (kokonaiskorkeus maanpinnasta) korkeiden tuulivoimaloiden rakentamisesta tulee pyytää lausunto Puolustusvoimien pääesikunnalta. Tuulivoimaloita ei saa rakentaa alle 4 km:n etäisyydelle Puolustusvoimien alueista eikä alle 12 km:n etäisyydelle varalaskupaikoista. Asuin-, kauppa-, teollisuus-, työpaikka- tai vapaa-ajan alueita suunniteltaessa on mahdollisuuksien mukaan selvitettävä geoenergian ja puun hyödyntämismahdollisuudet.

## 2.2 Yleiskaava

Suunnittelualueella on voimassa oikeusvaikutuksen Vihtavuoren osayleiskaava, joka on hyväksytty kunnanvaltuustossa 18.5.1987 §77. Osayleiskaavassa suunnittelualueelle sijoittuu **asuinpientalojen aluetta (AP)**, **asuin-, liike- ja toimistorakennusten aluetta (AL)** sekä **leikkikenttä (VK)**. Vihtavuorentie on osoitettu **alueellisenä pääväylänä**. Alueelliselle pääväylälle on osoitettu ohjeelliset liittymät.



Kuva 4. Ote oikeusvaikutuksettomasta Vihtavuoren osayleiskaavasta. Suunnittelualue on merkitty kuvan punaisella.

Maankäyttö- ja rakennuslaissa (54.4§) säädetään, että jos asemakaava laaditaan alueelle, jolla ei ole oikeusvaikutteista yleiskaavaa, on asemakaavaa laadittaessa soveltuvin osin otettava huomioon myös mitä yleiskaavan sisältövaatimuksista säädetään.

## 2.3 Asemakaava

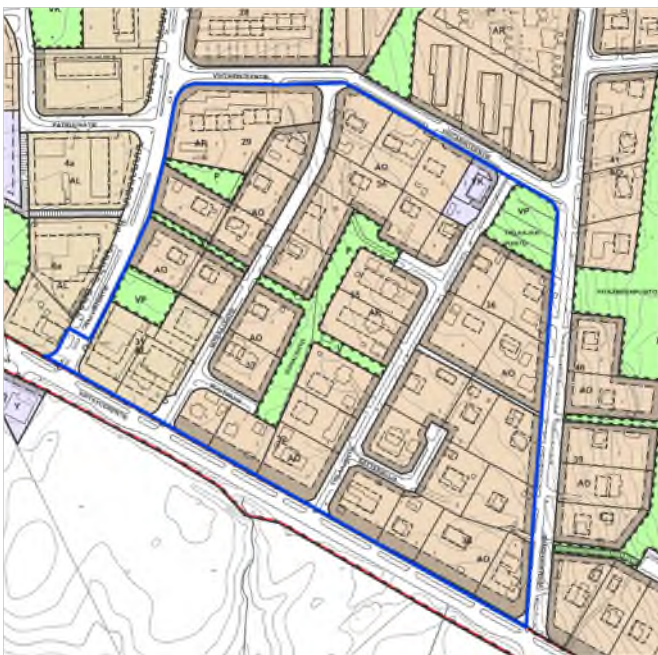
Suunnittelualue sijoittuu seuraavien kahden eri aikoina vahvistetun asemakaavan alueelle. Kaavoissa suunnittelualueelle on osoitettu seuraavat korttelialueet:

### 1. Vihtavuoren rakennuskaava. (Vahvistettu 27.7.1971.)

- Omakotirakennusten ja muiden enintään kahden perheen talojen korttelialue. AO
- Rivitalojen ja muiden kytkettyjen asuinrakennusten korttelialue. AR
- Puisto. P

### 2. Laukaa, Vihtavuori. Rakennuskaavan muutos ja laajennus. (Vahvistettu 9.12.1986.)

- Asuin-, liike- ja toimistorakennusten korttelialue. AL
- Erillispientalojen korttelialue. AO
- Rivitalojen ja muiden kytkettyjen asuinrakennusten korttelialue. AR
- Kirkkojen ja muiden seurakunnallisten rakennusten korttelialue. YK
- Puisto. VP
- Rakennuskaavatie.



Kuva 5. Ote ajantasa-asemakaavojen yhdistelmäkartasta suunnittelualueelta.

## 2.4 Muut suunnitelmat

### Valtakunnalliset alueidenkäyttötavoitteet

Valtakunnalliset alueidenkäyttötavoitteet (VAT) ovat osa maankäyttö- ja rakennuslain mukaista alueidenkäytön suunnittelujärjestelmää. Alueidenkäyttötavoitteiden tehtävänä on varmistaa valtakunnallisesti merkittävien seikkojen huomioon ottaminen maakuntien ja kuntien kaavoituksessa sekä valtion viranomaisten toiminnassa, auttaa saavuttamaan maankäyttö- ja rakennuslain ja alueidenkäytön suunnittelun tavoitteet, joista tärkeimmät ovat hyvä elinympäristö ja kestävä

kehitys, toimia kaavoituksen ennakoivan ja vuorovai-  
kutteisen viranomaistyön välineenä valtakunnallisesti merkittävissä alueidenkäytön kysymyksissä sekä edistää kansainvälisten sopimusten täytäntöönpanoa Suomessa. Alueidenkäyttötavoitteiden avulla taitetaan yhdyskuntien ja liikenteen päästöjä, turvataan luonnon monimuotoisuutta ja kulttuuriympäristön arvoja sekä parannetaan elinkeinojen uudistumismahdollisuuksia. Niillä myös sopeudutaan ilmastonmuutoksen seurauksiin ja sään ääri-ilmiöihin.

Maankäyttö- ja rakennuslain mukaan tavoitteet on otettava huomioon ja niiden toteuttamista on edistettävä maakunnan suunnittelussa, kuntien kaavoituksessa ja valtion viranomaisten toiminnassa. Valtioneuvosto päätti valtakunnallisista alueidenkäyttötavoitteista 14.12.2017. Päätöksellä valtioneuvosto korvaa valtioneuvoston vuonna 2000 tekemän ja 2008 tarkistaman päätöksen valtakunnallisista alueidenkäyttötavoitteista. Valtioneuvoston päätös on tullut voimaan 1.4.2018.

Valtakunnalliset alueidenkäyttötavoitteet ovat:

1. Toimivat yhdyskunnat ja kestävä liikkuminen
2. Tehokas liikennejärjestelmä
3. Terveellinen ja turvallinen elinympäristö
4. Elinvoimainen luonto- ja kulttuuriympäristö sekä luonnonvarat
5. Uusiutumiskykyinen energiahuolto

### Keski-Suomen strategia

Keski-Suomen strategia 2050 hyväksyttiin maakuntavaltuuston päätöksellä 8.12.2021. Keski-Suomen maakuntastrategian keskiössä on kokonaiskestävä Keski-Suomi, jossa luonto, ihmiset ja talous elävät sopusoinnussa. Strategia koostuu lyhyen ja pitkän tähtäimen toimenpiteistä sekä kasvun kärjistä. Lyhyen tähtäimen toimenpiteitä kuvaava maakuntaohjelma 2022 – 2025 pitää sisällään neljä kokonaisuutta: kasvun maaperä, kestävä maailman kasvattaja, keskellä maailman virran ja sydän Suomen. Maakuntaohjelma sisältää kasvun kärjet, jotka ovat samalla myös Keski-Suomen älykkään erikoistumisen valinnat. Kasvun kärjet ovat bio- ja kierto-talous, hyvä vointi ja uudistuva teollisuus. Digitaalisuus on läpileikkaavana teemana kaikissa kärjissä. Pitkän tähtäimen toimenpiteissä, maakuntasuunnitelmassa 2050, on kolme kokonaisuutta: Elinvoimaisuus ja osaaminen, Saavutettavuus ja elinympäristö, ja Hyvä vointi ja yhteenkuuluvuus. Pitkän tähtäimen toimenpiteet on koottu skenaarioiden eli vaihtoehtoisten tulevaisuuskuviin avulla.

### MAL-kehityskuva

Jyväskylän seudun MAL-kehityskuva on kahdeksan kunnan yhteinen, karttapohjainen pitkän aikavälin suunnitelma alueen yhdyskuntarakenteesta, viherrakenteesta ja liikennejärjestelmästä. MAL-kehityskuva hyväksyttiin seudun kuntien kunnanvaltuustoissa vuoden 2023

alussa. MAL-kehityskuvassa Vihtavuori on merkitty *pai-kalliskeskuksena* (pieni neliö), ja se sijaitsee vyöhykkeellä II: *Täydentyvä taajama* (oranssi). Taajaman ohi kulkeva seututie 637 (Jyväskylätie) on osoitettu *Merkittävimmät seututiet* -merkinnällä. Vihtavuoren teollisuusalue on merkitty *suurena seudullisesti merkittävänä työpaikka-alueena*.

### Maankäytön rakennemalli Liekki

Laukaan kunnan alueelle on laadittu koko kunnan kattava päivitetty maankäytön rakennemalli Liekki (Sweco, 2024), joka on hyväksytty Laukaan kunnanvaltuustossa 18.3.2024 ja korvaa vuonna 2015 laaditun aiemman Viuhka-rakennemallin. Rakennemallilla muodostetaan kunnan hallitun kasvun mahdollistava maankäytön kehittämisen raami ja esitetään painopistealueet tulevalle maankäytön suunnittelulle, kaavoitukselle sekä muulle kehittämiselle. Rakennemallissa Vihtavuori on osoitettu *kehittyvänä palvelutaajamana ja kehittyvän asu-misen alueena*.

### Vihtavuoren Haavistontien maankäytön ja liikenteen visio. Laukaan kunta/ Ramboll Oy, 27.11.2020.

Vihtavuoren taajaman keskustan läpi kulkevalle Haavistontielle on tehty kehittämissuunnitelma, jonka tavoitteiksi on määritelty muun muassa yhtenäisen ja loogisen liikenneympäristön luominen, kestävien liikkumis-muotojen (kävely ja pyöräily) käytön edistäminen, joukkoliikenteen ja sen käyttäjien olosuhteiden parantaminen, alueen taajamakuvan ja viihtyisyyden parantaminen sekä vetovoiman lisääminen maankäyttöä kehittämällä ja tiivistämällä. Suunnitelman taustalla on ollut Laukaan kunnan vuonna 2017 laadittu liikenneturvalli-suussuunnitelma, Haavistontien varressa sijaitsevan vastikään valmistuneen uuden koulukeskuksen suunnitelmat sekä kuntalaisille suunnatun karttapalauteky-selyn tulokset. Haavistontien liikenteellä on vaikutusta myös suunnittelualueeseen.



Kuva 6. Ote Vihtavuoren Haaviston maankäytön ja liikenteen visiosta. (Ramboll Oy, 2020).

Haavistontien eteläpään kohdalla suunnitelma sijoittuvat osin suunnittelualueelle (K-marketin kiinteistö). Kehittämissuunnitelmassa päivittäistavarakaupan tonttia esitetään hieman laajennettavaksi Kaivokujan suuntaan, jotta kaupan laajennus tai suurempi uudisrakennus olisi tulevaisuudessa mahdollista toteuttaa. Samalla pysäköintipaikkojen määrää on hieman lisätty. Tontin pohjoisosaan on osoitettu yleinen kierrätys-piste.

### Muita aluetta koskevia selvityksiä, käsittelyjä ja päätöksiä:

- "Liekkiä Laukaaseen" – Kuntastrategia vuoteen 2030. Laukaan kunta, 2022. Kuntastrategian toimintaperiaatteet ovat "Pidemmälle, Positiivisesti, Palvellen".
- Laukaan kunta. Kaupallinen selvitys, loppuraportti. FCG Suunnittelu ja tekniikka Oy, 29.6.2015.
- Laukaan kunnan liikenneturvallisuuksuunnitelma, 2017.
- Tiesuunnitelma. Maantien 637 (Jyväskylätie) liittymä- ja yksityistiejärjestelyt Vihtavuoren taajaman kohdalla. Tiesuunnitelmaselostus. Keski-Suomen ELY-keskus/ Plaana Oy, 30.6.2021.
- Tieliikennemeluselitys. Maantien 637 (Jyväskylätie) tie- ja liittymäjärjestelyt Vihtavuoren taajaman kohdalla, Laukaa. Promethor/ Plaana Oy, 17.5.2021.
- Liikenneselvitys Vihtavuori-Lahnala ja maantie 637, Laukaa. ELY-keskus/ Laukaan kunta. Ramboll Finland Oy, 2017.
- Ympäristömelumittaus, Forcit Oy Vihtavuori 1.6.2017. Lausunto 8.6.2017.
- Laukaan kirkonkylä, Leppävesi ja Vihtavuori. Keski-Suomen modernin rakennusperinnön inventointihanke 2012– 2014. Rakennusinventointiraportti. Mustonen, A. Keski-Suomen museo ja Laukaan kunta, 2013.
- Selvitys rakennetusta kulttuuriympäristöstä. Laukaan Vihtavuoren taajaman osayleiskaava. Raportti 29.1.2024. Selvitystyö Ahola, 2024.
- Vihtavuoren osayleiskaava luonto- ja maisemaselvitys. Raportti 18.8.2023. Laukaan kunta/ FCG Finnish Consulting Group, 2023.
- Laukaa, Vihtavuori. Suunnitellun osayleiskaava-alueen arkeologinen inventointi 2023. Mikroliitti Oy, 2023.
- Riipinlähteen säilyttämistä koskevan kokouksen muistio vuodelta 1983.
- Laukaan kunnan rakennusjärjestys. Laukaan kunta. Hyväksytty kunnanvaltuustossa 27.4.2020, lainvoimaisuus HAO 28.1.2022.

### 2.5 Pohjakartta

Alueelle laaditaan pohjakartta mittakaavassa 1:2000. Pohjakarttaa täydennetään tarvittaessa.

### 3. OSALLISET

Osallisia ovat paitsi maanomistajat ja ne, joiden asumiseen, työtekoon tai muihin oloihin kaava saattaa huomattavasti vaikuttaa, myös viranomaiset ja yhteisöt, joiden toimialaa suunnittelussa käsitellään (MRL 62 §). Kyseisessä kaavahankkeessa osallisia ovat ainakin:

#### **Kaikki ne, joiden asumiseen, työtekoon tai muihin oloihin kaava vaikuttaa**

- Kaavamutosalueen ja siihen rajoittuvien alueiden maanomistajat, vuokralaiset ja naapurit
- Alueen asukkaat, yrittäjät ja yhdistykset

#### **Viranomaiset**

- Keski-Suomen ELY-keskus
- Keski-Suomen museo
- Turvallisuus- ja kemikaalivirasto Tukes
- Puolustusvoimat
- Keski-Suomen pelastuslaitos
- Kunnan hallintokunnat:
  - tekninen lautakunta
  - lupa- ja valvontalautakunta

#### **Yhteisöt tms. joiden toimialaa suunnittelussa käsitellään**

- Laukaan Vesihuolto Oy
- Elenia Oy
- Elisa Oyj
- Telia Oy

Osallisten luettelo voidaan täydentää tarvittaessa. Osallisilla on oikeus ottaa osaa kaavan valmisteluun, arvioida sen vaikutuksia ja lausua kaavasta mielipiteensä. Viranomaistahoilta pyydetään erikseen lausunnot kaavan luonnos- ja ehdotusvaiheissa.

### 4. VIRANOMAISYHTEISTYÖ

Kaavoituksesta järjestetään tarvittaessa kunnan ja Keski-Suomen ELY-keskuksen välinen viranomaisneuvottelu (MRL §66). Viranomaisilta pyydetään lausunnot kaavaluonnoksesta ja kaavaehdotuksesta.

### 5. VAIKUTUSALUE, SELVITETTÄVÄT VAIKUTUKSET JA LAADITTAVAT SELVITYKSET

*Kaavan tulee perustua kaavan merkittävät vaikutukset arvioivaan suunnitteluun ja sen edellyttämiin tutkimuksiin ja selvityksiin. Kaavan vaikutuksia selvittäessä otetaan huomioon kaavan tehtävä ja tarkoitus. Kaavaa laadittaessa on tarpeellisessa määrin selvittävät suunnitelman ja tarkasteltavien vaihtoehtojen toteuttamisen ympäristövaikutukset, mukaan lukien yhdyskuntataloudelliset, sosiaaliset, kulttuuriset ja muut vaikutukset. Selvitykset on tehtävä koko siltä alueelta, jolla kaavalla voidaan arvioida olevan olennaisia vaikutuksia. (MRL 9§.)*

Kaavan toteuttamisen vaikutuksia arvioidaan kaavaprosessin eri vaiheissa. Kaavan vaikutuksia arvioidaan mm. seuraavista näkökulmista:

- Liikenteelliset vaikutukset (liikenneturvallisuus, kevyt liikenne, liittymät)
- Vaikutukset luonnonympäristöön ja maisemaan
- Vaikutukset rakennettuun ympäristöön ja taajamakuvaan
- Kulttuuriset vaikutukset
- Sosiaaliset vaikutukset
- Taloudelliset vaikutukset
- Ilmastovaikutukset
- Valtakunnallisten alueidenkäyttötavoitteiden toteutuminen

Suunnittelualueesta laaditaan tarvittavat perusselvitykset kaavoittamisen perustiedoiksi.

### 6. KAAVOITUKSEN KULKU, OSALLISTUMINEN JA TIEDOTTAMINEN

Kunnan tulee järjestää osallisille mahdollisuus osallistua kaavan valmisteluun, arvioida kaavoituksen vaikutuksia ja lausua kirjallisesti tai suullisesti mielipiteensä asiasta (MRL 62 §).

Vihtavuori; Nitraajantien ja Kaivokujan alueen asema-kaavan muutos on tullut vireille vuoden 2018 kaavoituskatsauksen yhteydessä kunnanhallituksen hyväksyessä kaavoituskatsauksen 18.6.2018 §124.

#### **Vireilletulo (OAS) (kesä 2018)**

Hankitaan perus- ja karttatiedot sekä tarvittavat selvitykset. Osallistumis- ja arviointisuunnitelma asetetaan julkisesti nähtäville 14 päivän ajaksi. Kaavamutos-hankkeen vireilletulosta ja osallistumis- ja arviointisuunnitelman nähtävilläolosta kuulutetaan Laukaa-Konnevesi-paikallislehdessä, kunnan virallisella ilmoitustaululla sekä kunnan internetsivuilla osoitteessa [www.laukaa.fi](http://www.laukaa.fi). Osallisilla on mahdollisuus jättää kunnanhallitukselle kirjallinen mielipide osallistumis- ja arviointisuunnitelmasta sen nähtävilläolon aikana. Viranomaisilta pyydetään kommentit osallistumis- ja arviointisuunnitelmasta.

#### **Kaavaluonnosvaihe (kevät – kesä 2024)**

Laaditaan kaavaluonnos, joka käsitellään kunnanhallituksessa. Kaavaluonnos asetetaan nähtäville kunnan viralliselle ilmoitustaululle sekä kunnan internetsivuille 14 päivän ajaksi kunnanhallituksen päätöksellä. Kaavaluonnoksen nähtävilläolosta kuulutetaan Laukaa-Konnevesi-paikallislehdessä, kunnan virallisella ilmoitustaululla sekä kunnan internetsivuilla osoitteessa [www.laukaa.fi](http://www.laukaa.fi). Osallisilla on mahdollisuus jättää kunnanhallitukselle kirjallinen mielipide kaavaluonnoksesta sen nähtävilläolon aikana. Viranomaisilta pyydetään lausunnot kaavaluonnoksesta.

#### **Kaavaehdotusvaihe (syksy-talvi 2024-2025)**

Kaavaehdotus laaditaan kaavaluonnoksesta saadut lausunnot ja mielipiteet sekä mahdolliset tarkentuneet selvitykset huomioiden. Kaavaehdotusaineisto asetetaan nähtäville kunnan viralliselle ilmoitustaululle sekä

kunnan internetsivuille 30 päivän ajaksi kunnanhallituksen päätöksellä. Kaavaehdotuksen nähtävilläolosta kuulutetaan kunnan virallisella ilmoitustaululla sekä kunnan internetsivuilla osoitteessa [www.laukaa.fi](http://www.laukaa.fi). Ulkopaikkakuntalaisia maanomistajia tiedotetaan kaavaehdotuksen nähtävilläolosta kirjeitse. Osallisilla on mahdollisuus jättää kunnanhallitukselle kirjallinen muistutus kaavaehdotuksesta sen nähtävilläolon aikana. Viranomaisilta pyydetään lausunnot kaavaehdotuksesta.

### Kaavan hyväksyminen (2025)

Kaavaehdotuksesta saadut muistutukset ja lausunnot käsitellään, ja kaava valmistellaan hyväksymiskäsittelyyn. Muistutuksen tehneille, jotka ovat ilmoittaneet osoitteensa, kunta ilmoittaa perustellun kannanotton esitettyyn mielipiteeseen. Kunnanhallitus esittää kaavan hyväksymistä kunnanvaltuustolle. Kunnanvaltuusto hyväksyy kaavan. Kaavan hyväksymisestä ilmoitetaan kunnan virallisella ilmoitustaululla sekä kunnan internetsivuilla osoitteessa [www.laukaa.fi](http://www.laukaa.fi). Kaavan hyväksymistä koskeva päätös sekä hyväksytty kaava-aineisto lähetetään tiedoksi Keski-Suomen ELY-keskukseen. Muutosta kaavan hyväksymispäätökseen voidaan hakea valittamalla Hämeenlinnan hallinto-oikeuteen. Kaavan voimaantulo kuulutetaan kunnan virallisella ilmoitustaululla sekä kunnan internetsivuilla [www.laukaa.fi](http://www.laukaa.fi).

## 7. YHTEYSTIEDOT

Laukaan kunta  
Maankäyttöosasto  
Kaavoitus- ja suunnittelutoimi  
Laukaantie 14, PL6  
40341 Laukaa

Kaavoitusjohtaja Mari Holmstedt  
p. 0400 317 759 tai  
[etunimi.sukunimi@laukaa.fi](mailto:etunimi.sukunimi@laukaa.fi)

Kaavasuunnittelija Anna Haapanen  
p. 050 524 8064 tai  
[etunimi.sukunimi@laukaa.fi](mailto:etunimi.sukunimi@laukaa.fi)

Kaavoitusavustaja Maija Koskinen  
p. 050 315 3506 tai  
[etunimi.sukunimi@laukaa.fi](mailto:etunimi.sukunimi@laukaa.fi)



Kuva 7. Kaavaprosessi ja osallistumisen tavat sen eri vaiheissa.