



Laukaan kunta

VIHTAVUORI; MÄEN ASUNTOALUEEN JA PUISTON ASEMAKAAVAN MUUTOS

410-AK-VIH-007

Asemakaavan muutos koskee kortteleita 3, 8, 9, 62, 63, 78, 79, 80, 81, 82, 93, 96, 97, 98, 99 sekä niihin liittyviä katu- ja viheralueita sekä muita yleisiä alueita.

Osallistumis- ja arviointisuunnitelman (OAS) tarkoitus on määritelty Maankäyttö- ja rakennuslain 63 §:ssä mm. seuraavasti: "Kaavaa laadittaessa tulee riittävän aikaisessa vaiheessa laatia kaavan tarkoitukseen ja merkitykseen nähden tarpeellinen suunnitelma osallistumis- ja vuorovaikutusmenettelyistä sekä kaavan vaikutusten arvioinnista. Kaavoituksen vireilletulosta tulee ilmoittaa sillä tavoin, että osallisilla on mahdollisuus saada tietoja kaavoituksen lähtökohdista, suunnitellusta aikataulusta ja osallistumis- ja arviointimenettelyistä."

1. SUUNNITTELUALUE SEKÄ SUUNNITELMAN TAUSTA JA TAVOITTEET

Suunnittelualue sijoittuu Laukaan Vihtavuoren taajamaan nk. Mäen asuntoalueen ja Puiston alueille. Suunnittelualue käsittää Vihtavuoren entisen ruutitehtaan vanhan asuinalueen ja pääkonttorin alueen, ja pääosa suunnittelualueesta sijoittuu valtakunnallisesti merkittävän rakennetun kulttuuriympäristön (RKY) alueelle.

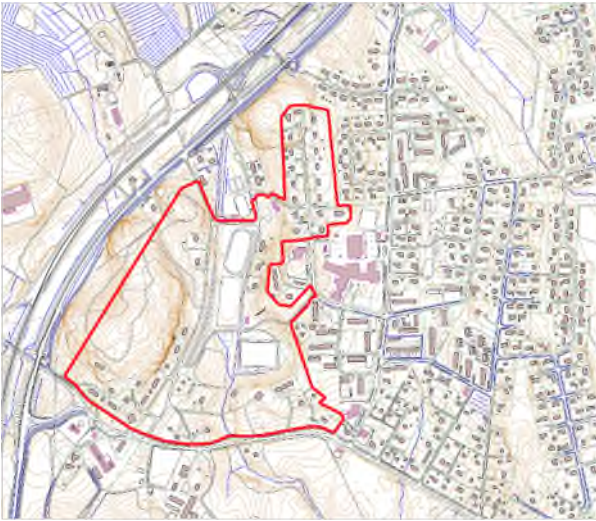
Asemakaavan muutos käynnistetään Laukaan kunnan aloitteesta. Alueella voimassa olevat asemakaavat ovat pääosin 1970- ja 1980-luvuilta, eivätkä ne kaikilta osin vastaa enää alueen maankäytön tarpeita muun muassa luonto- ja kulttuuriympäristön arvojen turvaamisen osalta. Kaavamuutoksen tavoitteena on tarkastaa ja päivittää asemakaava vastaamaan maankäytön tarpeita, niin että se huomioi alueen lukuisat arvot. Samalla kaavaan tehdään tarpeen ja mahdollisuuksien mukaan kaavateknisiä korjauksia, joissa tonttien rajoja korjataan kulkemaan kiinteistöjaon mukaisesti.

Kaavamuutos koskee alustavasti kiinteistöjä 410-406-87-23, 410-406-14-34, 410-406-14-92, 410-406-14-93, 410-406-14-88, 410-406-14-90, 410-406-14-95, 410-406-14-91, 410-406-14-94, 410-406-14-96, 410-406-14-87, 410-406-14-89, 410-

406-14-8, 410-406-13-212, 410-895-0-640, 410-406-13-229, 410-406-13-218, 410-406-13-228, 410-406-13-226, 410-406-89-2, 410-406-89-1, 410-406-13-227, 410-406-13-204, 410-406-13-230, 410-406-13-195, 410-406-21-267, 410-406-21-259, 410-406-21-23, 410-406-21-241, 410-406-21-148, 410-406-21-47, 410-406-87-13, 410-406-87-12, 410-406-87-11, 410-406-87-7, 410-406-87-8, 410-406-87-10, 410-406-87-9, 410-406-48-1, 410-406-48-0, 410-406-87-6, 410-406-87-5, 410-406-87-4, 410-406-87-3, 410-406-88-0, 410-406-63-12, 410-406-63-13, 410-406-87-2, 410-406-87-1, 410-406-63-41 ja 410-406-16-42. Kaavamuutosalueen alustava pinta-ala on noin 37,3 ha. Rajaus tarkentuu kaavaprosessin aikana.



Kuva 1. Suunnittelualueen sijainti. Suunnittelualueen alustava rajaus on merkitty kuvaan punaisella. Rajaus tarkentuu kaavaprosessin aikana.



Kuvat 2 ja 3. Maastokartta- ja ortokuvaote (MML). Suunnittelualueen alustava rajausta on merkitty kuvaan punaisella. Rajausta tarkentuu kaavaprosessin aikana.

2. TEHDYT SELVITYKSET JA AIEMMAT SUUNNITELMAT

2.1 Maakuntakaava

Suunnittelualueella on voimassa **Keski-Suomen maakuntakaava** (hyväksytty 1.12.2017 §41, päätös voimaantulosta 26.1.2018 §6, lainvoimainen 28.1.2020) sekä sitä hyvinvoinnin aluerakenteen ja seudullisesti merkittävän tuulivoimatuotannon ja liikenteen osalta täydentävä maakuntakaavan päivitys **Keski-Suomen maakuntakaava 2040** (hyväksytty 8.12.2023 §21, päätös voimaantulosta 23.2.2024 §11, voimaantulo kuulutettu 19.3.2024). Maakuntakaava 2040 muuttaa ja täydentää voimassa olevaa maakuntakaavaa em. teemojen osalta, muilta osin Keski-Suomen maakuntakaava jää voimaan sellaisenaan.



Kuva 4. Ote voimassa olevasta Keski-Suomen maakuntakaavayhdistelmästä suunnittelualueen kohdalta.

Keski-Suomen maakuntakaavayhdistelmässä suunnittelualueelle ja sen läheisyyteen kohdistuvat seuraavat merkinnät ja -määräykset:

a **Kunta-/palvelukeskus (alueluettelon kohde 13; Vihtavuori, Laukaa).** Merkinällä osoitetaan palveluvarustukseltaan paikalliskustasoisen kunnan tai taajaman likimääräinen sijainti.

/// **Kulttuuriympäristön vetovoima-alue.** Merkinällä osoitetaan maakunnan kulttuuriympäristön monimuotoiset aluekeskittymät. Suunnittelumääräyksen mukaan alueen kehittämisessä tulee hyödyntää kulttuuriympäristön monimuotoisuutta. Alueidenkäytön suunnittelulla edistetään kulttuuriympäristöjen kestävästä käytöstä ja hoitoa. Alueilla metsien hoito ja käyttö perustuu voimassa olevaan metsälainsäädäntöön.

SV **Suojavyöhyke (alueluettelon kohde 8; Tikkakosken varalaskupaikka, Laukaa).** Merkinällä osoitetaan alueita, joiden käyttöä on lähellä sijaitsevan vaaraa tai huomattavaa häiriötä aiheuttavan toiminnan vuoksi rajoitettava. Suunnittelumääräyksen mukaan lentoliikennettä palvelevien varalaskupaikkojen ja nousuteiden suojavyöhykkeelle ei tule osoittaa asumista tai muita meluherkkiä toimintoja. Alueen maankäytön suunnittelussa on varauduttava kattavan rinnakaistiestön toteuttamiseen. Alueelle sijoittuvista rakennushankkeista on pyydetty puolustusvoimien lausunto. Aluekohtaisen suunnittelumääräyksen mukaan len-

toesteen muodostavista mastoista ja rakenteista on pyydettyä puolustusvoimien lausunto sekä ilmailulain 1194/2009 165 § mukainen lausunto Trafilta.

Valtakunnallisesti merkittävä rakennettu kulttuuriympäristö (alueluettelon kohde 38; Vihtavuori, Laukaa). Merkinnällä osoitetaan valtakunnallisesti merkittävä kulttuurihistoriallinen rakennettu kulttuuriympäristö. Suunnittelumääräyksen mukaan alueen suunnittelussa on otettava huomioon kulttuurihistoriallisen rakennetun ympäristön kokonaisuus, ominaispiirteet ja identiteetti. Alueen käyttöä on ohjattava siten, ettei näitä arvoja heikennetä.

st

Seututie (st). Vihtavuorentie (st 640) on osoitettu seututie-merkinnällä. Seututeinä osoitetaan seutukuntien liikennettä palvelevia ja seutukuntia pääteihin yhdistäviä teitä. Alueella on voimassa MRL 33 §:n mukainen ehdollinen rakentamisrajoitus.

Teollisuus- ja varastoalue, jolla on/jolle saa sijoittaa vaarallisia kemikaaleja valmistavan tai varastoivan laitoksen (alueluettelon kohde 8; Vihtavuori, Laukaa). Olemassa oleva monipuolinen työpaikka-alue (konsultointivyöhyke 2,0 km). Merkinnällä osoitetaan alue, jolla on/jolle saa sijoittaa merkittävän, vaarallisia kemikaaleja valmistavan tai varastoivan laitoksen. Suunnittelumääräyksen mukaan alueen ja lähiympäristön suunnittelussa tulee huomioida vaarallisten aineiden käyttöön, varastointiin ja kuljetukseen liittyvät riskit. Alueiden käytön suunnittelussa on turvattava maakunnallisesti ja valtakunnallisesti arvokkaat kulttuuriympäristöt.

st

Seututie, merkittävä parantaminen. Suunnittelualueen ulkopuolelle itäpuolelle sijoitettava Jyväskylätie on osoitettu maakunta-kaavassa *seututie, merkittävä parantaminen* -merkinnällä. Merkittävästi parannettavina teinä osoitetaan seututeitä, joiden parantaminen vaatii merkittäviä toimenpiteitä, lisäaluetta, tien luonteen olennaista muuttamista tai yhdyskuntarakenteen kannalta merkittävää toimenpidettä. Alueella on voimassa MRL 33 §:n mukainen ehdollinen rakentamisrajoitus.

← → **Kansainvälinen pyöräilyreitti.** Merkinnällä osoitetaan pitkänmatkan pyöräliikenteen yhteistarve (eurooppalainen EuroVelo 11).

Koko maakuntaa koskevat seuraavat suunnittelumääräykset:

Biotalous. Maa- ja metsätalous sekä turvetuotanto tulee suunnitella ja toteuttaa niin, että kulloinkin voimassa olevassa Keski-Suomen pintavesien toimenpideohjelmassa esitetyt vesienhoidon tavoitteet saavutetaan.

Vähittäiskaupan suuryksikkö. Seudullisesti merkittävän vähittäiskaupan suuryksikön koon alarajaksi määritellään, ellei selvitysten perusteella taa-jamakohtaisesti muuta osoiteta. Päivittäistavara-kaupan seudullisesti merkittävän suuryksikön koon alaraja on 4000 k-m². Muualla erikoistavara-kaupan seudullisesti merkittävän suuryksikön koon alaraja on 4000 k-m². Edellä mainitut rajat ylittävät kaupan suuryksiköt osoitetaan maakuntakaavassa erikseen kerrosalamitoituksineen. Edellä mainittuja pienempiä, paikallisesti merkittäviä vähittäiskaupan suuryksiköitä on mahdollista toteuttaa kunnan omaan suunnitteluun ja vaikutusten arviointiin perustuen.

Erityistoiminnot. Vaarallisia kemikaaleja käyttävää tai varastoivaa laitosta ympäröivän konsultointivyöhykkeen yksityiskohtaiseen suunnitteluun on kiinnitettävä erityistä huomiota. Suunniteltaessa riskille alttiiden toimintojen, kuten asuin-alueiden, vilkkaiden liikenneväylien, yleisölle tarkoitettujen kokoontumistilojen ja sairaaloiden sijoittumista vyöhykkeen sisälle on kaavaa laadittaessa pyydettyä kunnan palo- ja pelastusviranomaisen ja tarvittaessa TUKES:n lausunto.

Kulttuuriympäristö. Yksityiskohtaisemmassa suunnittelussa on otettava huomioon tunnetut muinaisjäännökset ja maakunnallisesti merkittävät rakennetun kulttuuriympäristön kohteet sekä arvokkaat perinnemaisemat. Ajantasainen tieto on tarkistettava museoviranomaiselta ja perinnemaisemien osalta toimivaltaiselta viranomaiselta. Maakunnallisesti merkittävät rakennetun kulttuuriympäristön kohteet on esitetty maakuntakaavan alueluettelossa.

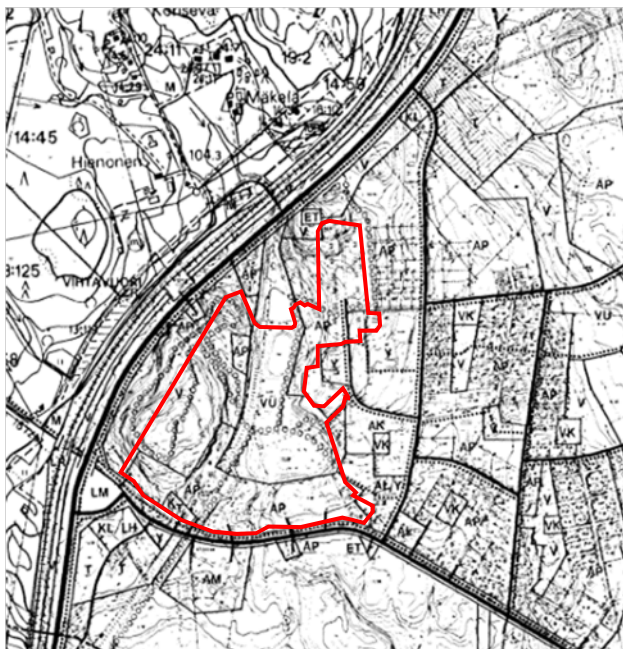
Luonnonvarat. Suunnittelumääräyksen mukaan pohjavesiluokituksen mukaisia alueita koskevat toimenpiteet on suunniteltava siten, että pohjaveden kemiallinen ja määrällinen tila ei niiden vaikutuksesta heikkene. Pohjavesiluokituksen alueet on esitetty maakuntakaavan alueluettelossa.

Uusiutuva energia. Suunnittelumääräyksen mukaan tuulivoiman ja siihen liittyvän sähkönsiirron suunnittelussa tulee ottaa huomioon vaikutukset asutukseen, liikenneväyliin, maisemaan, kulttuuri-perintöön, virkistykseen, elinkeinoihin, luontoon,

pinta- ja pohjavesiin ja eri hankkeiden yhteisvaikutukset sekä vaikutukset ilmastoon ja luonnon monimuotoisuuteen. Yli 50 metriä (kokonaiskorkeus maanpinnasta) korkeiden tuulivoimaloiden rakentamisesta tulee pyytää lausunto Puolustusvoimien pääesikunnalta. Tuulivoimaloita ei saa rakentaa alle 4 km:n etäisyydelle Puolustusvoimien alueista eikä alle 12 km:n etäisyydelle varalaskupaikoista. Asuin-, kauppa-, teollisuus-, työpaikka- tai vapaa-ajan alueita suunniteltaessa on mahdollisuuksien mukaan selvitettävä geoenergian ja puun hyödyntämismahdollisuudet.

2.2 Yleiskaava

Suunnittelualueella ei ole voimassa oikeusvaikutteista yleiskaavaa. Alue sijoittuu oikeusvaikutteettoman **Vihtavuoren osayleiskaavan** (hyväksytty 18.5.1987 §77) alueelle.



Kuva 5. Ote oikeusvaikutteettomasta osayleiskaavasta suunnittelualueen kohdalta. Suunnittelualueen sijainti on merkitty kuvaan punaisella.

Oikeusvaikutteettomassa osayleiskaavassa suunnittelualueelle sijoittuu **virkestysaluetta V, urheilu- ja virkistyspalvelualue VU, asuinpienalojen aluetta AP, yleisten rakennusten aluetta Y ja toimistorakennusten aluetta KT.**

Alueella on vireillä Vihtavuoren taajaman osayleiskaavahanke, joka on käynnistetty osana vuoden 2022 kaavoituskatsausta Laukaan kunnanhallituksen hyväksyessä kaavahanketta koskevan osallistumis- ja arviointisuunnitelman kokouksessaan 13.6.2022 § 131.

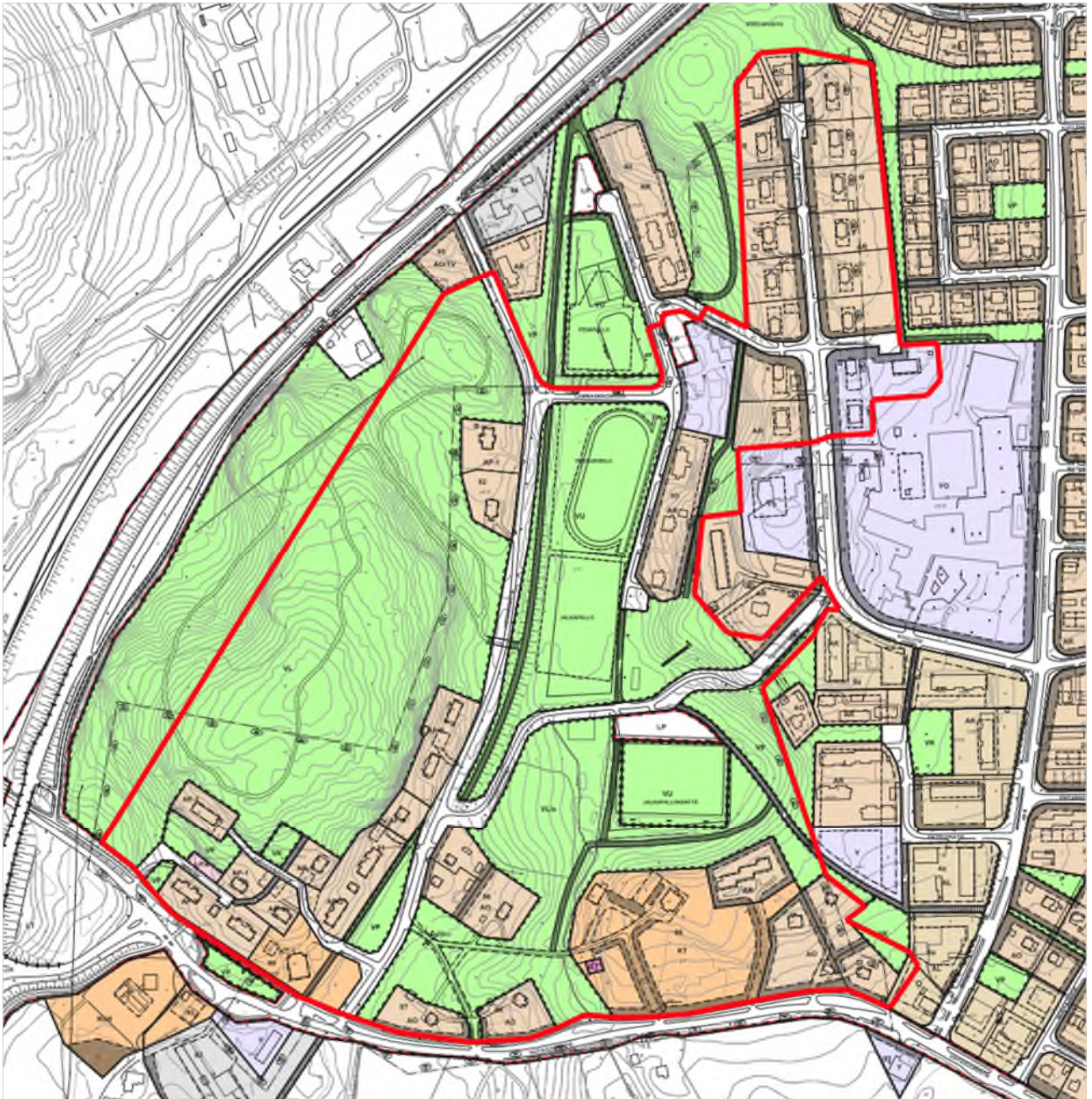
Koska suunnittelualueella ei ole voimassa oikeusvaikutteista yleiskaavaa, on asemakaavaa laadittaessa soveltuvin osin otettava huomioon myös mitä yleiskaavan sisältövaatimuksissa (MRL 54.4§, MRL 39§) säädetään.

2.3 Asemakaava

Suunnittelualue sijoittuu kuuden eri aikoina laaditun asemakaavan alueelle. Asemakaavoissa suunnittelualueelle kohdistuvat seuraavat merkinnät ja määräykset:

- **Vihtavuoren rakennuskaava (ensimmäinen kaava).** (Vahvistettu lääninhallituksen päätöksellä 27.7.1971.)
 - **AR** Rivitalojen ja muiden kytkettyjen rakennusten korttelialue.
 - **YO** Opetustoimintaa palvelevien rakennusten korttelialue.
 - Rakennuskaavatie nimi.
- **Laukaa. Vihtavuoren rakennuskaavan muutos ja laajennus.** (Hyväksytty kvalt 19.1.1981 §180, vahvistettu 17.3.1982.)
 - **AR** Rivitalojen ja muiden kytkettyjen asuinrakennusten korttelialue.
 - **AO** Erillispientalojen korttelialue, jossa ohjeellisesti osoitetulle rakennusalueelle saa asuinrakennuksen lisäksi rakentaa kiinteistöä palvelevan talousrakennuksen kerosaltaan enintään 50 m².
 - Jalankululle varattu tie.
 - **VP** Puisto.
- **Laukaa, Vihtavuori. Rakennuskaavan laajennus. Mäen alueen rakennuskaava, korttelit 78–84.** (Vahvistettu lääninhallituksen päätöksellä 5.7.1983 N:o R-1307.)
 - **AP-1** Asuinpienalojen korttelialue. Alueella on yksi- tai kaksiasuntoisia pientaloja asumistarkoituksessa.
 - **AP-2** Asuinpienalojen korttelialue. Alueella on rivitaloja tai muulla tavoin kytkettyjä pientaloja asumistarkoituksessa.
 - **KT-1** Asuin-, liike- ja toimistorakennusten korttelialue. Alueella olevassa rakennuksessa sallitaan erillisiä hallinto-, kokous-, toimisto-, ruokala- yms. tiloja ja niihin liittyviä aputiloja. Lisäksi rakennuksessa saa olla enintään kaksi asuntoa.
 - AP-1, AP-2 ja KT-1 merkinnällä osoitetuilla korttelialueilla ei saa ilman rakennuslautakunnan lupaa kaataa puita eikä rakentaa aitoja ja keveitä rakennelmia tai tehdä muita näihin verrattavia toimenpiteitä. Autotallin tai -katoksen rakentaminen on kokonaan kielletty.

- **VL** Lähivirkistysalue
- **VP** Puisto. Alue rakennetaan puistomaiseksi alueeksi.
- **LPA** Autopaikkojen korttelialue. Alueelle saa rakentaa autotalin kortteleita 78 ja 79 sekä korttelin 80 rakennuspaikkoja 1 ja 3 varten.
- **VK** Leikkikenttä.
- Rakennuskaavatie ja sen nimi.
- Jalankululle varattu tie.
- Ohjeellinen yleiselle jalankululle varattu alueen osa.
- Ohjeellinen pysäköimispaikka (**p**)
- Suojeltava rakennus (**sr**). Rakennuskavassa sr-merkinnällä osoitetulla rakennus- alalla olevan rakennuksen julkisivu ja kate on säilytettävä alkuperäistä vastaavana myös korjattaessa. Ikkunoiden puitejako tulee säilyttää myös uusittaessa. Rakennusta ei saa purkaa.
- **Laukaan Vihtavuori. Rakennuskaavan muutos ja laajennus.** (Vahvistettu lääninhallituksen päätöksellä 9.12.1986 N:o R-1681.)
 - **VP** Puisto.
 - **AR** Rivitalojen ja muiden kytkettyjen asuinrakennusten korttelialue.
 - **AL** Asuin-, liike- ja toimistorakennusten korttelialue.
- **Laukaa, Vihtavuori. Rakennuskaavan muutos- ja laajennus.** (Vahvistettu lääninhallituksen päätöksellä 7.4.1988 Nro RA-389.)
 - **VL** Lähivirkistysalue.
 - **VU** Urheilu- ja virkistysalue.
 - Rakennuskaavatie ja sen nimi.
 - **AR** Rivitalojen ja muiden kytkettyjen asuinrakennusten korttelialue.
 - **Y** Yleisten rakennusten korttelialue.
 - **LP** Yleinen pysäköintialue.
 - **VP** Puisto.
 - Ohjeellinen jalankululle varattu tie.
 - Ohjeellinen jalankululle ja polkupyöräilylle varattu tie, jolla huoltoajo sallittu. (**pp/h**)
 - Ohjeellinen liikennealueen alittava jalankulutie. (**a**)
 - Jalankululle ja polkupyörälle varattu tie. (**pp**)
 - Ajoneuvoliittymän likimääräinen sijainti.
- **Laukaan, Vihtavuori. Rakennuskaavan muutos ja laajennus. Puiston alue ym.** (Vahvistettu Keski-Suomen Ympäristökeskuksen päätöksellä 4.10.1995 Nro LA-460.)
 - **VL/s** Lähivirkistysalue. Peltoalue säilytetään nykyisen kaltaisena. Alueella puustoa saadaan hoitaa varovaisin metsänhoito- toimenpitein. Alueelle ei saa rakentaa.
 - **VU** Urheilu- ja virkistyspalvelualue.
 - **LP** Yleinen pysäköintialue.
 - **AO** Erillispientalojen korttelialue. Alueelle saa sr-määräyksillä olevan omakotitalon lisäksi rakentaa massoituksestaan ja rakennusmateriaaliltaan soveltuvan autotalli/talouksrakennuksen, joka saa kerrosalaltaan olla enintään 50 m².
 - **KT** Toimistorakennusten korttelialue.
 - **AR** Rivitalojen ja muiden kytkettyjen asuinrakennusten korttelialue.
 - **VK** Leikkikenttä
 - **ET** Yhdyskuntateknistä huoltoa palvelevien rakennusten ja laitosten alue (sähkömuuntamo).
 - Ohjeellinen jalankululle varattu tie.
 - Alueella oleva ajoyhteys. (**ajo**)
 - Ohjeellinen pysäköimispaikka. (**p**)
 - Suojeltavat puiset portinpylväät, joita ei saa purkaa, ennen kuin tilalle tuleville, entisiä vastaaville portinpylväille on saatu toimenpidelupa. (**spp**)
 - Suojeltava rakennus (**sr**). Rakennuslain 135 §:n 1 momentin nojalla määrätään, että rakennuksessa ei saa tehdä sellaisia korjaus- ja muutostöitä, jotka turmelevat julkisivujen ja vesikattojen rakennustai- teellista ja historiallista arvoa. Rakennusta ei saa purkaa ilman rakennuslautakunnan lupaa. Lautakunta voi myöntää luvan vain, jos purkamiseen on pakottava syy. Lupa- hakemusta käsiteltäessä noudatetaan muutoin soveltuvin osin, mitä on säädetty rakennuslain 42 §:ssä tarkoitetusta lu- vasta. Rakennuslautakunnan on ennen ra- kennuslupaa, taikka korjausta tai muutta- mista, julkisivujen muuttamista tai muuta rakennusasetuksen 50 §:ssä tarkoitettua toimenpidettä koskevan hakemuksen rat- kaisemista varattava museovirastolle tilai- suus lausunnon antamiseen. Lupa- hake- mus on ratkaistava viimeistään kuuden kuukauden kuluessa sen jättämisestä.
 - Suojeltava alue (**s-1**). Alue hoidetaan erilli- sen vihersuunnitelman mukaisesti (Puu- tarha-apu 16.11.92).
 - Saunan rakennusala, jolle saa sijoittaa sau- narakennuksen. (**sa**)



Kuva 6. Ote ajantasa-asemakaavayhdistelmästä suunnittelualueen kohdalta. Suunnittelualueen rajaus tarkentuu kaavaprosessin aikana.

2.4 Muut suunnitelmat

Valtakunnalliset alueidenkäyttötavoitteet

Valtakunnalliset alueidenkäyttötavoitteet (VAT) ovat osa maankäyttö- ja rakennuslain mukaista alueidenkäytön suunnittelujärjestelmää. Alueidenkäyttötavoitteiden tehtävänä on varmistaa valtakunnallisesti merkittävien seikkojen huomioon ottaminen maakuntien ja kuntien kaavoituksessa sekä valtion viranomaisten toiminnassa, auttaa saavuttamaan maankäyttö- ja rakennuslain ja alueidenkäytön suunnittelun tavoitteet, joista tär-

keimmät ovat hyvä elinympäristö ja kestävä kehitys, toimia kaavoituksen ennakoivan ja vuorovaihteellisen viranomaistyön välineenä valtakunnallisesti merkittävässä alueidenkäytön kysymyksissä sekä edistää kansainvälisten sopimusten täytäntöönpanoa Suomessa. Alueidenkäyttötavoitteiden avulla taitetaan yhdyskuntien ja liikenteen päästöjä, turvataan luonnon monimuotoisuutta ja kulttuuriympäristön arvoja sekä parannetaan elinkeinojen uudistumismahdollisuuksia. Niillä myös sopeudutaan ilmastonmuutoksen seurauksiin ja sään ääri-ilmiöihin.

Maankäyttö- ja rakennuslain mukaan valtakunnalliset alueidenkäyttötavoitteet on otettava huomioon ja niiden toteuttamista on edistettävä maakunnan suunnittelussa, kuntien kaavoituksessa ja valtion viranomaisten toiminnassa. Valtioneuvoston valtakunnallisia alueidenkäyttötavoitteita koskeva 14.12.2017 tehty päätös tuli voimaan 1.4.2018.

Valtakunnalliset alueidenkäyttötavoitteet ovat:

1. Toimivat yhdyskunnat ja kestävä liikkuminen
2. Tehokas liikennejärjestelmä
3. Terveellinen ja turvallinen elinympäristö
4. Elinvoimainen luonto- ja kulttuuriympäristö sekä luonnonvarat
5. Uusiutumiskykyinen energiahuolto

Valtioneuvoston valtakunnallisia alueidenkäyttötavoitteita koskeva päätös edellyttää, että valtakunnallisesti arvokkaiden kulttuuriympäristöjen ja luonnonperinnön arvot, kohteiden alueellinen monimuotoisuus ja ajallinen kerroksisuus turvataan maakuntien suunnittelussa ja kuntien kaavoituksessa sekä valtion viranomaisten toiminnassa. Valtakunnallisten alueidenkäyttötavoitteiden mukaan suomalaisen kulttuuriympäristön kokonaisuus perustuu viranomaisten laatimiin valtakunnallisiin inventointeihin, jotka koskevat valtakunnallisesti arvokkaita maisema-alueita, valtakunnallisesti merkittäviä rakennettuja kulttuuriympäristöjä (RKY) ja valtakunnallisesti merkittäviä arkeologisia kohteita. RKY on Museoviraston laatima inventointi, joka on valtioneuvoston päätöksellä otettu maankäyttö- ja rakennuslakiin perustuvien valtakunnallisten alueidenkäyttötavoitteiden tarkoittamaksi inventoinniksi rakennetun kulttuuriympäristön osalta 1.1.2010 alkaen.

Pääosa kaavamutoksen suunnittelualueesta sijoittuu valtakunnallisesti merkittävän rakennetun kulttuuriympäristön (RKY) alueelle: Sotatarviketeollisuuden alueet.

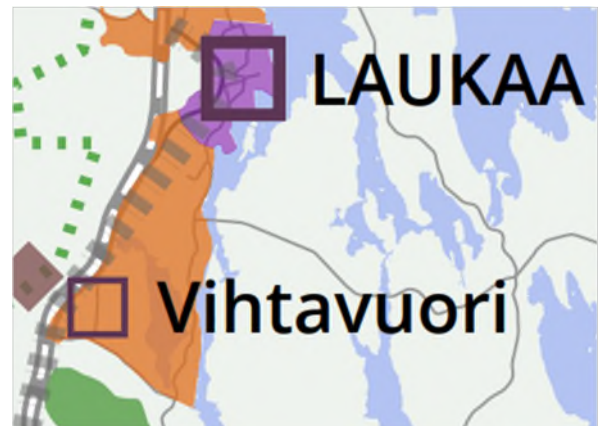
Keski-Suomen strategia

Keski-Suomen strategia 2050 hyväksyttiin maakuntavaltuuston päätöksellä 8.12.2021. Keski-Suomen maakuntastrategian keskiössä on kokonaiskestävä Keski-Suomi, jossa luonto, ihmiset ja talous elävät sopusoinnussa. Strategia koostuu lyhyen ja pitkän tähtäimen toimenpiteistä sekä kasvun kärjistä. Lyhyen tähtäimen toimenpiteitä ku-

vaava maakuntaohjelma 2022 – 2025 pitää sisällään neljä kokonaisuutta: kasvun maaperä, kestävä maailman kasvattaja, keskellä maailman virran ja sydän Suomen. Maakuntaohjelma sisältää kasvun kärjet, jotka ovat samalla myös Keski-Suomen älykkään erikoistumisen valinnat. Kasvun kärjet ovat bio- ja kiertotalous, hyvä vointi ja uudistuva teollisuus. Digitaalisuus on läpileikkaavana teemana kaikissa kärjissä. Pitkän tähtäimen toimenpiteissä, maakuntasuunnitelmassa 2050, on kolme kokonaisuutta: Elinvoimaisuus ja osaaminen, Saavutettavuus ja elinympäristö, ja Hyvä vointi ja yhteenkuuluvuus. Pitkän tähtäimen toimenpiteet on koottu skenaarioiden eli vaihtoehtoisten tulevaisuuskuvien avulla.

MAL-kehityskuva

Jyväskylän seudun MAL-kehityskuva on kahdeksan kunnan yhteinen, karttapohjainen pitkän aikavälin suunnitelma alueen yhdyskuntarakenteesta, viheralueista ja liikennejärjestelmästä. MAL-kehityskuva hyväksyttiin seudun kuntien kunnanvaltuustoissa vuoden 2023 alussa. MAL-kehityskuvassa Vihtavuori on merkitty *paikalliseskuksena* (pieni neliö), ja se sijaitsee vyöhykkeellä II: *Täydentävä taajama* (oranssi). Taajaman ohi kulkeva seututie 637 (Jyväskyläntie) on osoitettu *Merkittävimmät seututiet* -merkinnällä. Vihtavuoren teollisuusalue on merkitty *suurena seudullisesti merkittävänä työpaikka-alueena*.



Kuva 7. Ote Jyväskylän seudun MAL-kehityskuvasta Vihtavuoren taajaman kohdalta.

Maankäytön rakennemalli Liekki

Laukaan kunnan alueelle on laadittu koko kunnan kattava päivitetty maankäytön rakennemalli Liekki (Sweco, 2024), joka on hyväksytty Laukaan kunnanvaltuustossa 18.3.2024 ja korvaa vuonna 2015

laaditun aiemman Viuhka-rakennemallin. Rakennemallilla muodostetaan kunnan hallitun kasvun mahdollistava maankäytön kehittämisen raami ja esitetään painopistealueet tulevalle maankäytön suunnittelulle, kaavoitukselle sekä muulle kehittämiselle. Rakennemallissa Vihtavuori on osoitettu *kehittyvänä palvelutaajamana ja kehittyvän asuminen alueena*.



Kuva 8. Ote Liekki-rakennemallista Vihtavuoren taajaman kohdalta.

Muita aluetta koskevia selvityksiä, käsittelyjä ja päätöksiä

- Laukaan Vihtavuoren taajaman osayleiskaava. Selvitys rakennetusta kulttuuriympäristöstä. Raportti 29.1.2024. Selvitystyö Ahola, 2024.
- Laukaa, Vihtavuori. Suunnitellun osayleiskaavan alueen arkeologinen inventointi 2023. Mikrolitti Oy, 2023.
- Vihtavuoren osayleiskaava luonto- ja maisemaselvitys. Raportti 18.8.2023. FCG Finnish Consulting Group Oy, 2023.
- Rakennusinventointiraportti. Laukaan kirkonkylä, Leppävesi ja Vihtavuori. A. Mustonen. Keski-Suomen modernin rakennusperinnön inventointihanke 2012–2014. Keski-Suomen museo, 2013.
- Valtakunnallisesti merkittävät rakennetut kulttuuriympäristöt RKY -inventointi. Museovirasto. RKY on otettu valtioneuvoston päätöksellä maankäyttö- ja rakennuslakiin perustuvien valtakunnallisten alueidenkäyttötavoitteiden tarkoittamaksi inventoinniksi 1.1.2010 alkaen.
- Valtakunnallisesti merkittävien rakennettujen kulttuuriympäristöjen huomioon ottaminen kaavoituksessa ja lupamenettelyssä. Ympäristöministeriö, 2.4.2020.

- Laukaan ja Hankasalmen kuntien ympäristönsuojelumääräykset. Hyväksytty kunnanvaltuustossa 25.4.2022 §13, voimaantulo 20.6.2022.
- Tiesuunnitelma. Maantien 637 (Jyväskylätie) liittymä- ja yksityistiejärjestelyt Vihtavuoren taajaman kohdalla. Tiesuunnitelmaselostus. Keski-Suomen ELY-keskus/ Plaana Oy, 30.6.2021.
- Tieliikennemeluserveys. Maantien 637 (Jyväskylätie) tie- ja liittymäjärjestelyt Vihtavuoren taajaman kohdalla, Laukaa. Promethor/ Plaana Oy, 17.5.2021.
- ”Liekkiä Laukaaseen” – Kuntastrategia vuoteen 2030. Laukaan kunta, 2022. Kuntastrategian toimintaperiaatteet ovat ”Pidemmälle, Positiivisesti, Palvellen”.
- Laukaan kunnan rakennusjärjestys. Laukaan kunta. Hyväksytty kunnanvaltuustossa 27.4.2020, lainvoimaisuus HAO 28.1.2022.

2.5 Pohjakartta

Alueelle laaditaan pohjakartta mittakaavassa 1:2000. Pohjakarttaa täydennetään tarvittaessa.

3. OSALLISET

Osallisia ovat paitsi maanomistajat ja ne, joiden asumiseen, työtekkoon tai muihin oloihin kaava saattaa huomattavasti vaikuttaa, myös viranomaiset ja yhteisöt, joiden toimialaa suunnittelussa käsitellään (MRL 62 §). Kyseisessä kaavahankkeessa osallisia ovat ainakin:

Kaikki ne, joiden asumiseen, työntekkoon tai muihin oloihin kaava vaikuttaa

- Kaavamuuutosalueen ja siihen rajoittuvien alueiden maanomistajat, vuokralaiset ja naapurit
- Alueen asukkaat, yrittäjät ja yhdistykset

Viranomaiset

- Keski-Suomen ELY-keskus
- Keski-Suomen liitto
- Keski-Suomen museo
- Turvallisuus- ja kemikaalivirasto Tukes
- Väylävirasto
- Puolustusvoimat
- Liikenne- ja viestintävirasto Traficom
- Keski-Suomen pelastuslaitos
- Kunnan hallintokunnat:
 - vapaa-aikatoimi
 - tekninen lautakunta
 - lupa- ja valvontalautakunta

Yhteisöt tms. joiden toimialaa suunnittelussa käsitellään

- Elenia Oy
- Elisa Oyj
- Laukaan Vesihuolto Oy
- Vihtavuoren tehdasalueen toimijat

Osallisten luettelo voidaan täydentää tarvittaessa. Osallisilla on oikeus ottaa osaa kaavan valmisteluun, arvioida sen vaikutuksia ja lausua kaavasta mielipiteensä. Viranomaisilta pyydetään erikseen lausunnot kaavan luonnos- ja ehdotusvaiheissa.

4. VIRANOMAISSYHTEISTYÖ

Kaavanhankkeen alkuvaiheessa järjestetään työneuvottelu Keski-Suomen museon kanssa. Kaavoituksesta järjestetään tarvittaessa kunnan ja Keski-Suomen ELY-keskuksen välinen viranomaisneuvottelu (MRL §66). Viranomaisilta pyydetään lausunnot kaavaluonnoksesta ja kaavaehdotuksesta.

5. VAIKUTUSALUE, SELVITETTÄVÄT VAIKUTUKSET JA LAADITTAVAT SELVITYKSET

Kaavan tulee perustua kaavan merkittävät vaikutukset arvioivaan suunnitteluun ja sen edellyttämiin tutkimuksiin ja selvityksiin. Kaavan vaikutuksia selvitettäessä otetaan huomioon kaavan tehtävä ja tarkoitus. Kaavaa laadittaessa on tarpeellisessa määrin selvitettävä suunnitelman ja tarkasteltavien vaihtoehtojen toteuttamisen ympäristövaikutukset, mukaan lukien yhdyskuntataloudelliset, sosiaaliset, kulttuuriset ja muut vaikutukset. Selvitykset on tehtävä koko siltä alueelta, jolla kaavalla voidaan arvioida olevan olennaisia vaikutuksia. (MRL 9§.)

Kaavan toteuttamisen vaikutuksia arvioidaan kaavaprosessin eri vaiheissa. Kaavan vaikutuksia arvioidaan mm. seuraavista näkökulmista:

- Vaikutukset kulttuuriympäristöön
- Vaikutukset luonnonympäristöön ja maisemaan
- Liikenteelliset vaikutukset
- Sosiaaliset vaikutukset
- Taloudelliset vaikutukset
- Ilmastovaikutukset
- Valtakunnallisten alueidenkäyttötavoitteiden toteutuminen

Suunnittelualueesta laaditaan tarvittavat perusselvitykset kaavoittamisen perustiedoiksi.

6. KAAVOITUKSEN KULKU, OSALLISTUMINEN JA TIEDOTTAMINEN

Kunnan tulee järjestää osallisille mahdollisuus osallistua kaavan valmisteluun, arvioida kaavoituksen vaikutuksia ja lausua kirjallisesti tai suullisesti mielipiteensä asiasta (MRL 62 §).

Vihtavuori; Mäen asuntoalueen ja Puiston asemakaavan muutos -kaavahanke tulee vireille vuoden 2024 kaavoituskatsauksen yhteydessä. Laukaan kunnanhallitus käsittelee kaavoituskatsausta kokouksessaan 17.6.2024 ja käynnistää samalla Mäen asuntoalueen ja Puiston asemakaavan muutoksen. Hankkeen alustava aikataulu on seuraava:

Vireilletulo (OAS) (kesä 2024)

Hankitaan perus- ja karttatiedot sekä tarvittavat selvitykset. Kaavahanke käynnistetään vuoden 2024 kaavoituskatsauksen yhteydessä kunnanhallituksen päätöksellä 17.6.2024. Osallistumis- ja arviointisuunnitelma asetetaan julkisesti nähtäville kunnan viralliselle ilmoitustaululle sekä kunnan internetsivuille 14 päivän ajaksi. Kaavamuutoshankkeen vireilletulosta ja osallistumis- ja arviointisuunnitelman nähtävilläolosta kuulutetaan Laukaa-Konnevesi-paikallislehdessä, kunnan virallisella ilmoitustaululla sekä kunnan internetsivuilla osoitteessa www.laukaa.fi. Osallisilla on mahdollisuus jättää kunnanhallitukselle kirjallinen mielipide osallistumis- ja arviointisuunnitelmasta sen nähtävilläolon aikana. Viranomaisilta pyydetään kommentit osallistumis- ja arviointisuunnitelmasta.

Valmisteluvaihe (kaavaluonnos) (syksy 2024 - syksy 2025)

Laaditaan kaavaluonnos, joka käsitellään kunnanhallituksessa. Kaavaluonnos asetetaan nähtäville kunnan viralliselle ilmoitustaululle sekä kunnan internetsivuille 14 päivän ajaksi kunnanhallituksen päätöksellä. Kaavaluonnoksen nähtävilläolosta kuulutetaan Laukaa-Konnevesi-paikallislehdessä, kunnan virallisella ilmoitustaululla sekä kunnan internetsivuilla osoitteessa www.laukaa.fi. Osallisilla on mahdollisuus jättää kunnanhallitukselle kirjallinen mielipide kaavaluonnoksesta sen nähtävilläolon aikana. Viranomaisilta pyydetään lausunnot kaavaluonnoksesta.

Kaavaehdotusvaihe (talvi 2025)

Kaavaehdotus laaditaan kaavaluonnoksesta saadut lausunnot ja mielipiteet sekä mahdolliset tarkentuneet selvitykset huomioiden. Kaavaehdotusaineisto asetetaan nähtäville kunnan viralliselle ilmoitustaululle sekä kunnan internetsivuille 30 päivän ajaksi kunnanhallituksen päätöksellä. Kaavaehdotuksen nähtävilläolosta kuulutetaan kunnan virallisella ilmoitustaululla sekä kunnan internetsivuilla osoitteessa www.laukaa.fi. Ulkopaikkakuntalaisia maanomistajia tiedotetaan kaavaehdotuksen nähtävilläolosta kirjeitse. Osallisilla on mahdollisuus jättää kunnanhallitukselle kirjallinen muistutus kaavaehdotuksesta sen nähtävilläolon aikana. Viranomaisilta pyydetään lausunnot kaavaehdotuksesta.

Kaavan hyväksymisvaihe (kevät 2026)

Kaavaehdotuksesta saadut muistutukset ja lausunnot käsitellään, ja kaava valmistellaan hyväksymiskäsittelyyn. Muistutuksen tehneille, jotka ovat ilmoittaneet osoitteensa, kunta ilmoittaa perustellun kannanoton esitettyyn mielipiteeseen. Kunnanhallitus esittää kaavan hyväksymistä kunnanvaltuustolle. Kunnanvaltuusto hyväksyy kaavan. Kaavan hyväksymisestä ilmoitetaan kunnan virallisella ilmoitustaululla sekä kunnan internetsivuilla osoitteessa www.laukaa.fi. Kaavan hyväksymistä koskeva päätös sekä hyväksytty kaava-aineisto lähetetään tiedoksi Keski-Suomen ELY-keskukseen. Muutosta kaavan hyväksymispäätökseen voidaan hakea valittamalla Hämeenlinnan hallinto-oikeuteen. Kaavan voimaantulo kuulutetaan kunnan virallisella ilmoitustaululla sekä kunnan internetsivuilla www.laukaa.fi.

7. YHTEYSTIEDOT

Laukaan kunta
Maankäyttö
Kaavoitus- ja suunnittelutoimi
Laukaantie 14, PL6
40341 Laukaa

Kaavoitusjohtaja Mari Holmstedt
p. 0400 317 759 tai
etunimi.sukunimi@laukaa.fi

Kavasuunnittelija Anna Haapanen
p. 050 524 8064 tai
etunimi.sukunimi@laukaa.fi



Kuva 9. Kaavaprosessi ja osallistumisen tavat sen eri vaiheissa.