



Laukaan kunta

VEHNIÄ; LAUKAANPORTIN ASEMAKAAVA I 410-AK-VEH-005

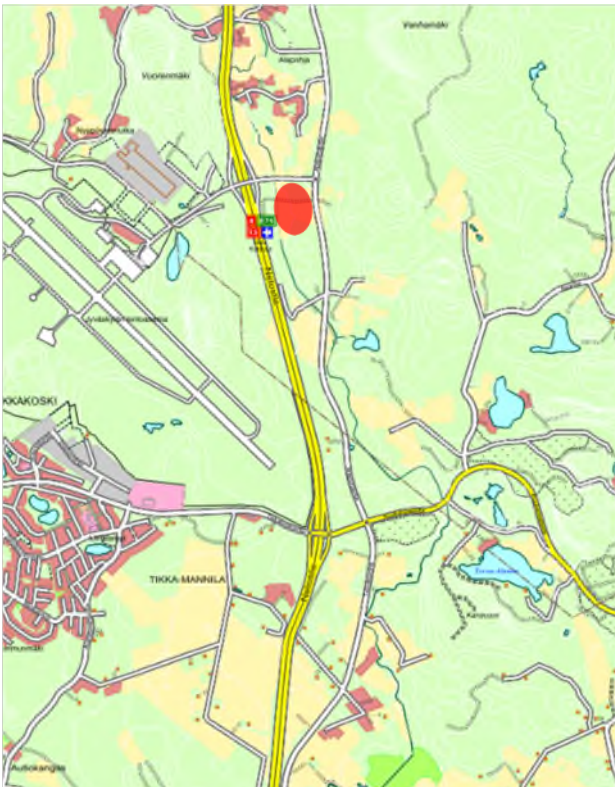
Osallistumis- ja arviointisuunnitelman (OAS) tarkoitus on määritelty Maankäyttö- ja rakennuslain 63 §:ssä mm. seuraavasti: "Kaavaa laadittaessa tulee riittävän aikaisessa vaiheessa laatia kaavan tarkoitukseen ja merkitykseen nähden tarpeellinen suunnitelma osallistumis- ja vuorovaikutusmenettelyistä sekä kaavan vaikutusten arvioinnista. Kaavoituksen vireilletulosta tulee ilmoittaa sillä tavoin, että osallisilla on mahdollisuus saada tietoja kaavoituksen lähtökohdista, suunnittelusta aikataulusta ja osallistumis- ja arviointimenettelyistä."

1. SUUNNITTELUALUE SEKÄ SUUNNITELMAN TAUSTA JA TAVOITTEET

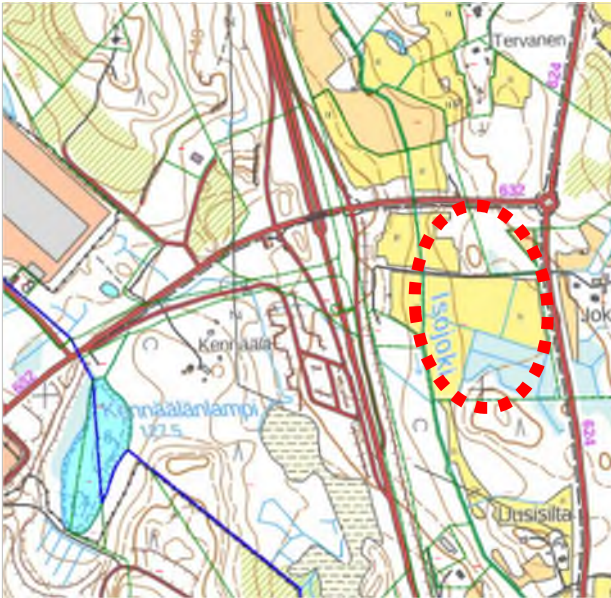
Suunnittelualue sijoittuu Laukaan Vehniälle valtatie 4:n ja Alapohjantien (rinnakkaistie) väliselle alueelle Tikkakosken lentokentän läheisyyteen. Nelostien vieressä länsipuolella sijaitsee Laukaan Vuorenmäen yritysalue ja Jyväskylän lentoasema. Suunnittelualue on rakentumatonta metsä- ja peltoaluetta, jonka läpi kulkee kiinteistölle johtava hiekkatie. Länsipuolella suunnittelualueita rajaa valtatie 4:ää reunustava maa- ja metsätalousalue,

pohjoispuolella seututie 632 (Lentoasemantie), itäpuolella seututie 624 (Alapohjantie) ja etelässä metsäalueet. Suunnittelualue ja sitä rajaavat alueet ovat asemakaavattomia. Suunnittelualueen alustava pinta-ala on noin 12 ha.

Suunnittelualue on Laukaan kunnan omistuksessa. Suunnittelun tavoitteena on kehittää aluetta ja mahdollistaa teollisuus-, yritys- ja työpaikkatoimintaan keskittyvien toimijoiden sijoittuminen alueelle.



Kuvat 1 ja 2. Opaskartta- ja ortokuvaotteet, joissa suunnittelualueen sijainti merkittynä punaisella. Rajaus tarkentuu kaavaprosessin aikana.



Kuva 3. Maastokarttaote suunnittelualueelta. Suunnittelualueen sijainti kuvassa punaisella. Rajaus tarkentuu kaavaprosessin aikana.

2. TEHDYT SELVITYKSET JA AIEMMAT SUUNNITELMAT


2.1 Maakuntakaava


Suunnittelualueella on voimassa **Keski-Suomen maakuntakaava** (hyväksytty 1.12.2017 §41, päätös voimaantulosta 26.1.2018 §6, lainvoimainen 28.1.2020) sekä sitä hyvinvoinnin aluerakenteen ja seudullisesti merkittävän tuulivoimatuotannon ja liikenteen osalta täydentävä maakuntakaavan päivitys **Keski-Suomen maakuntakaava 2040** (hyväksytty 8.12.2023 §21, päätös voimaantulosta 23.2.2024 §11, voimaantulo kuulutettu 19.3.2024). Maakuntakaava 2040 muuttaa ja täydentää voimassa olevaa maakuntakaavaa em. teemojen osalta, muilta osin Keski-Suomen maakuntakaava jää voimaan sellaisenaan.




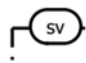
Kuva 4. Ote voimassa olevasta Keski-Suomen maakuntakaavayhdistelmästä suunnittelualueen kohdalta.

Keski-Suomen maakuntakaavayhdistelmässä suunnittelualueelle ja sen läheisyyteen kohdistuvat seuraavat merkinnät ja -määräykset:

 **Monipuolinen työpaikka-alue** (alueluettelon kohde 21; Vehniä, Laukaa). Merkinnällä osoitetaan monipuolinen teollisuus- ja/tai työpaikka-alue. Suunnittelumääräyksen mukaan alueen yksityiskohtaisemmassa suunnittelussa tulee erityistä huomiota kiinnittää liikenteellisten olosuhteiden järjestämiseen. Alueiden käytön suunnittelussa on otettava huomioon valtakunnallisesti merkittävien liikenneverkkojen toimivuuden turvaamiseksi tarvittavat rinnakkaistie- ja eritasojärjestelyt ja turvattu maakunnallisesti ja valtakunnallisesti arvokkaat kulttuuriympäristöt.

 **Kulttuuriympäristön vetovoima-alue.** Merkinnällä osoitetaan maakunnan kulttuuriympäristön monimuotoiset aluekeskittymät. Suunnittelumääräyksen mukaan alueen kehittämisessä tulee hyödyntää kulttuuriympäristön monimuotoisuutta. Alueiden käytön suunnittelulla edistetään kulttuuriympäristöjen kestävästä käytöstä ja hoitoa. Alueilla metsien hoito ja käyttö perustuu voimassa olevaan metsälainsäädäntöön.

 **Suojavyöhyke** (alueluettelon kohde 8; Tikkakosken varalaskupaikka, Laukaa). Merkinnällä osoitetaan alueita, joiden käyttöä on lähellä sijaitsevan vaaraa tai huomattavaa häiriötä aiheuttavan toiminnan vuoksi rajoitettava. Suunnittelumääräyksen mukaan lentoliikennettä palvelevien varalaskupaikkojen ja nousuteiden suojavyöhykkeelle ei tule osoittaa asumista tai muita meluherkkiä toimintoja. Alueen maankäytön suunnittelussa on varauduttava kattavan rinnakkaistiestön toteuttamiseen. Alueelle sijoittuvista rakennushankkeista on pyydettävä puolustusvoimien lausunto. Aluekohtaisen suunnittelumääräyksen mukaan lentoesteiden muodostavista mastoista ja rakenteista on pyydettävä puolustusvoimien lausunto sekä ilmailulain 1194/2009 165 § mukainen lausunto Trafilta.

 **Suojavyöhyke** (alueluettelon kohde 7; Tikkakosken varalaskupaikka, Jyväskylä). Merkinnällä osoitetaan alueita, joiden käyttöä on lähellä sijaitsevan vaaraa tai

huomattavaa häiriötä aiheuttavan toiminnan vuoksi rajoitettava. Suunnittelumääräyksen mukaan lentoliikennettä palvelevien varalaskupaikkojen ja nousuteiden suojavyöhykkeelle ei tule osoittaa asumista tai muita meluherkkiä toimintoja. Alueen maankäytön suunnittelussa on varauduttava kattavan rinnakkaistiestön toteuttamiseen. Alueelle sijoittuvista rakennushankkeista on pyydettävä puolustusvoimien lausunto.



Melualue (alueluettelon kohde 1: Jyväskylän lentoasema). Merkinnällä osoitetaan alueita, joille ei tule osoittaa asumista tai muita meluherkkiä toimintoja. Suunnittelumääräyksen mukaan alueen yksityiskohtaisemmassa suunnittelussa tulee ottaa huomioon valtioneuvoston päätöksellä annetut melutaso-ohjeet.

mo

Moottori- ja moottoriliikennetie (mo). Merkinnällä osoitetaan olemassa olevia, vain moottoriajoneuvoliikenteelle tarkoitettuja maanteitä. Alueella on voimassa MRL 33 §:n mukainen ehdollinen rakentamisrajoitus.

st

Seututie (st). Seututeinä osoitetaan seutukuntien liikennettä palvelevia ja seutukuntia pääteihin yhdistäviä teitä. Alueella on voimassa MRL 33 §:n mukainen ehdollinen rakentamisrajoitus.

Koko maakuntaa koskevat seuraavat suunnittelumääräykset:

Biotalous. Maa- ja metsätalous sekä turvetuotanto tulee suunnitella ja toteuttaa niin, että kulloinkin voimassa olevassa Keski-Suomen pintavesien toimenpideohjelmassa esitetyt vesienhoidon tavoitteet saavutetaan.

Vähittäiskaupan suuryksikkö. Seudullisesti merkittävän vähittäiskaupan suuryksikön koon alarajaksi määritellään, ellei selvitysten perusteella taajama-kohtaisesti muuta osoiteta. Päivittäistavarakaupan seudullisesti merkittävän suuryksikön koon alaraja on 4000 k-m². Muualla erikoistavarakaupan seudullisesti merkittävän suuryksikön koon alaraja on 4000 k-m². Edellä mainitut rajat ylittävät kaupan suuryksiköt osoitetaan maakuntakaavassa erikseen kerrosalamitoituksineen. Edellä mainittuja pienempiä, paikallisesti merkittäviä vähittäiskaupan suuryksiköitä on mahdollista toteuttaa kunnan omaan suunnitteluun ja vaikutusten arviointiin perustuen.

Erityistoiminnot. Vaarallisia kemikaaleja käyttävää tai varastoivaa laitosta ympäröivän konsultointivyöhykkeen yksityiskohtaiseen suunnitteluun on kiinnitettävä erityistä huomiota. Suunniteltaessa riskille alttiiden toimintojen, kuten asuinalueiden, vilkkaiden liikenneväylien, yleisölle tarkoitettujen kokoontumistilojen ja sairaaloiden sijoittumista vyöhykkeen sisälle on kaavaa laadittaessa pyydetävä kunnan palo- ja pelastusviranomaisen ja tarvittaessa TUKES:n lausunto.

Kulttuuriympäristö. Yksityiskohtaisemmassa suunnittelussa on otettava huomioon tunnetut muinaisjäännökset ja maakunnallisesti merkittävät rakennetun kulttuuriympäristön kohteet sekä arvokkaat perinnemaisemat. Ajantasainen tieto on tarkistettava museoviranomaiselta ja perinnemaisemien osalta toimivaltaiselta viranomaiselta. Maakunnallisesti merkittävät rakennetun kulttuuriympäristön kohteet on esitetty maakuntakaavan alueluettelossa.

Luonnonvarat. Suunnittelumääräyksen mukaan pohjavesiluokituksen mukaisia alueita koskevat toimenpiteet on suunniteltava siten, että pohjaveden kemiallinen ja määrällinen tila ei niiden vaikutuksesta heikkene. Pohjavesiluokituksen alueet on esitetty maakuntakaavan alueluettelossa.

Uusiutuva energia. Suunnittelumääräyksen mukaan tuulivoiman ja siihen liittyvän sähkönsiirron suunnittelussa tulee ottaa huomioon vaikutukset asutukseen, liikenneväyliin, maisemaan, kulttuuri-perintöön, virkistykseen, elinkeinoihin, luontoon, pinta- ja pohjavesiin ja eri hankkeiden yhteisvaikutukset sekä vaikutukset ilmastoon ja luonnon monimuotoisuuteen. Yli 50 metriä (kokonaiskorkeus maanpinnasta) korkeiden tuulivoimaloiden rakentamisesta tulee pyytää lausunto Puolustusvoimien pääesikunnalta. Tuulivoimaloita ei saa rakentaa alle 4 km:n etäisyydelle Puolustusvoimien alueista eikä alle 12 km:n etäisyydelle varalaskupaikoista. Asuin-, kauppa-, teollisuus-, työpaikka- tai vapaa-ajan alueita suunniteltaessa on mahdollisuuksien mukaan selvitettävä geoenergian ja puun hyödyntämismahdollisuudet.

2.2 Yleiskaava

Suunnittelualue sijoittuu oikeusvaikutteisen **Vehniän eteläosan osayleiskaavan** alueelle (hyväksytty kvalt 12.2.2018 §1, lainvoimainen 27.3.2018.)



Kuva 5. Ote suunnittelualueelle sijoittuvasta osayleiskaavasta.

Osayleiskaavassa suunnittelualueelle kohdistuvat seuraavat kaavamerkinnät ja -määräykset:

T Teollisuusalue. Alue on tarkoitettu teollisuus- ja varastotoimintaan. Alue tulee asemakaavoittaa. Uudet alueet on mahdollista toteuttaa vasta, kun valtatie 4 tiesuunnitelman mukainen rinnakkais-tieverkko on toteutettu.

me-1 Lentomelualue (Lden 55 dB). Alueelle ei tule osoittaa asumista tai muita meluherkkiä toimintoja. Alueen yksityiskohtaisemmassa suunnittelussa sekä rakennuspaikkojen uudistamisessa ja peruskorjauksissa tulee ottaa huomioon valtioneuvoston päätöksellä annetut melutason ohjeavrot. Alueella jo olevien rakennuspaikkojen uudistaminen on sallittua.

**sv Lentoliikenteen varalaskupaikan suoja-
vyöhyke.** Kaikista alueelle sijoittuvista rakennushankkeista on pyydettävä puolustusvoimien lausunto. Lentoesteen muodostavista mastoista ja rakenteista on pyydettävä lisäksi ilmailulain 1194/2009 165 § mukainen lausunto Trafilta. Maantien suoja-alueelle rakentaminen edellyttää maantielain 47 §:n mukaista tienpitoviranomaisen lupaa.

Suunnittelualue rajautuu lännessä maa- ja metsätalousalueeseen (M-1). Sen länsipuolella kulkeva valtatie 4 on osoitettu merkinnällä valtatie ja moottoritie. Aluetta rajaavat seututiet 624 ja 632 on osoitettu merkinnällä uusi tielinjaus. Tiesuunnitelman mukainen valtatie 4 rinnakkaitie. Seututien 632 ja valtatie 4:n risteyskohtaan on osoitettu uusi eritasoliittymä.

2.3 Asemakaava

Suunnittelualueella ei ole voimassa asemakaavaa.

2.4 Muut suunnitelmat

Valtakunnalliset alueidenkäyttötavoitteet

Valtakunnalliset alueidenkäyttötavoitteet (VAT) ovat osa maankäyttö- ja rakennuslain mukaista alueidenkäytön suunnittelujärjestelmää. Alueidenkäyttötavoitteiden tehtävänä on varmistaa valtakunnallisesti merkittävien seikkojen huomiointi ottaminen maakuntien ja kuntien kaavoituksessa sekä valtion viranomaisten toiminnassa, auttaa saavuttamaan maankäyttö- ja rakennuslain ja alueidenkäytön suunnittelun tavoitteet, joista tärkeimmät ovat hyvä elinympäristö ja kestävä kehitys, toimia kaavoituksen ennakoivan ja vuorovaihtuettaisen viranomaistyön välineenä valtakunnallisesti merkittävissä alueidenkäytön kysymyksissä sekä edistää kansainvälisten sopimusten täytäntöönpanoa Suomessa. Alueidenkäyttötavoitteiden avulla taitetaan yhdyskuntien ja liikenteen päästöjä, turvataan luonnon monimuotoisuutta ja kulttuuriympäristön arvoja sekä parannetaan elinkeinojen uudistumismahdollisuuksia. Niillä myös sopeudutaan ilmastonmuutoksen seurauksiin ja sään ääri-ilmiöihin.

Maankäyttö- ja rakennuslain mukaan tavoitteet on otettava huomioon ja niiden toteuttamista on edistettävä maakunnan suunnittelussa, kuntien kaavoituksessa ja valtion viranomaisten toiminnassa. Valtioneuvosto päätti valtakunnallisista alueidenkäyttötavoitteista 14.12.2017. Päätöksellä valtioneuvosto korvaa valtioneuvoston vuonna 2000 tekemän ja 2008 tarkistaman päätöksen valtakunnallisista alueidenkäyttötavoitteista. Valtioneuvoston päätös on tullut voimaan 1.4.2018.

Valtakunnalliset alueidenkäyttötavoitteet ovat:

1. Toimivat yhdyskunnat ja kestävä liikkuminen
2. Tehokas liikennejärjestelmä
3. Terveellinen ja turvallinen elinympäristö
4. Elinvoimainen luonto- ja kulttuuriympäristö sekä luonnonvarat
5. Uusiutumiskykyinen energiahuolto

Keski-Suomen strategia

Keski-Suomen strategia 2050 hyväksyttiin maakuntavaltuuston päätöksellä 8.12.2021. Keski-Suomen maakuntastrategian keskiössä on kokonaiskestävä Keski-Suomi, jossa luonto, ihmiset ja talous elävät sopuinnassa. Strategia koostuu ly-

hyen ja pitkän tähtäimen toimenpiteistä sekä kasvun kärjistä. Lyhyen tähtäimen toimenpiteitä kuvaava maakuntaohjelma 2022 – 2025 pitää sisällään neljä kokonaisuutta: kasvun maaperä, kestävä maailman kasvattaja, keskellä maailman virran ja sydän Suomen. Maakuntaohjelma sisältää kasvun kärjet, jotka ovat samalla myös Keski-Suomen älykkään erikoistumisen valinnat. Kasvun kärjet ovat bio- ja kiertotalous, hyvä vointi ja uudistuva teollisuus. Digitaalisuus on läpileikkaavana teemana kaikissa kärjissä. Pitkän tähtäimen toimenpiteissä, maakuntasuunnitelmassa 2050, on kolme kokonaisuutta: Elinvoimaisuus ja osaaminen, Saavutettavuus ja elinympäristö, ja Hyvä vointi ja yhteenkuuluvuus. Pitkän tähtäimen toimenpiteet on koottu skenaarioiden eli vaihtoehtojen tulevaisuuskuvien avulla.

MAL-kehityskuva

Jyväskylän seudun MAL-kehityskuva on kahdeksan kunnan yhteinen, karttapohjainen pitkän aikavälin suunnitelma alueen yhdyskuntarakenteesta, viherrakenteesta ja liikennejärjestelmästä. MAL-kehityskuva hyväksyttiin seudun kuntien kunnanvaltuustoissa vuoden 2023 alussa.



Kuva 6. Ote MAL-kehityskuvakartasta 2040.

MAL-kehityskuvassa suunnittelualue on osoitettu merkinnällä *Tulevaisuuden varaus: Laukaanportti, tiivistyvien taajamien ulkopuolelle sijoittuva työpaikka-alue (ruskea kolmio)*. Tulevaisuuden varaukset -merkintä on määritelty seuraavasti: *Olemassa olevien työpaikka-alueiden lisäksi seudun kunnilla on huomattava määrä valtateiden varsille ja liittymien läheisyyteen sijoittuvia aluevarauksia mahdollisille tulevaisuuden työpaikkakeskittymille*. Varaukset koskevat pääsääntöisesti paljon raskasta liikennettä tuottavia ja tilaa vaativia teollisuuden, kuljetuksen ja varastoinnin sekä rakentamisen toimialoja sekä näihin liittyviä oheistoimin-

toja. Tulevaisuuden teollisuuspainotteisten työpaikka-aluevarausten sijainnit tukeutuvat vahvasti valtatieverkkoon.

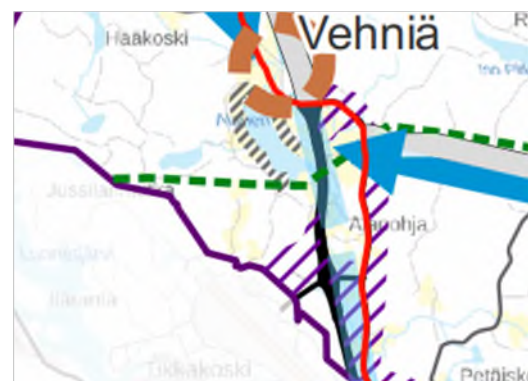
Suunnittelualueen itäpuolella kulkeva valtatie 4 on osoitettu *valtakunnallisesti merkittävänä pääväylänä*. Suunnittelualueen itäpuolella kulkeva seututie 624 (Alapohjantie) on osoitettu merkinnällä *merkittävimmät seututiet*.



Kuvat 7 ja 8. Vasemmalla ote kehityskuvan työpaikka-alueita osoittavasta kartasta ja oikealla merkittävimpiä tielinjoja osoittavasta kartasta suunnittelualueen kohdalta.

Maankäytön rakennemalli Liekki

Laukaan kunnan alueelle on laadittu koko kunnan kattava päivitetty maankäytön rakennemalli Liekki, joka on hyväksytty Laukaan kunnanvaltuustossa 18.3.2024 ja korvaa vuonna 2015 laaditun aiemman Viuhka-rakennemallin. Rakennemallilla muodostetaan kunnan hallitun kasvun mahdollistava maankäytön kehittämisen raami ja esitetään painopistealueet tulevalle maankäytön suunnittelulle, kaavoitukselle sekä muulle kehittämiselle. Rakennemallissa Vehniä on osoitettu *kasvavana kylänä* (ruskea katkoviivaympyrä). Suunnittelualue on osoitettu merkinnällä *kehittyvä työpaikka-alue* (violetti vinoviivoitus). Valtatie 4 on osoitettu merkinnällä *kehitysvyöhykkeen jatkumissuunta* (vaaleansininen katkoviiva). Alapohjantie on osoitettu pyöräilyn pääreitillä (punainen viiva).



Kuvat 9. Ote Liekki-rakennemallikartasta suunnittelualueen kohdalta.

Muita aluetta koskevia selvityksiä, käsittelyjä ja päätöksiä

- Vt 4 (Kirri-Tikkakoski) tiesuunnitelma-aineisto
- Vt 4 (Vehniä-Kuorejoki) yleissuunnitelma-aineisto
- Vehniän osayleiskaava-alueen rakennetun kulttuuriympäristön inventointi, raportti. Laukaan kunta. FCG Suunnittelu ja tekniikka Oy 26.9.2014.
- Laukaa, Vehniä kyläyleiskaava-alueen muinaisjäännösinventointi 2014. Laukaan kunta. Mikroliitti Oy, 2014.
- Lauka, Vehniä. Luonto- ja maisemaselvitys. 2003. + liitekartat
- Vehniän yleiskaava. Luonto- ja maisemaselvityksen päivitys. Laukaan kunta. Ramboll Oy, 2.9.2014. + liite 1. Luonto- ja maisemakohteiden karttarajaukset.
- Jyväskylän lentoasema, lentokonemeluselvitys. Ennustetilanteet 2016 ja 2030. Finavia Oyj, 21.12.2012.
- Laukaan ja Hankasalmen kuntien ympäristönsuojelumääräykset. Hyväksytty kunnanvaltuustossa 25.4.2022 §13, voimaantulo 20.6.2022.
- Vehniän vesihuollon toiminta-aluekartta. Kunnanhallitus 20.6.2016 §126.
- ”Liekkiä Laukaaseen” – Kuntastrategia vuoteen 2030. Laukaan kunta, 2022. Kuntastrategian toimintaperiaatteet ovat ”Pidemmälle, Positiivisesti, Palvelleen”.
- Laukaan kunnan rakennusjärjestys. Laukaan kunta. Hyväksytty kunnanvaltuustossa 27.4.2020, lainvoimaisuus HAO 28.1.2022.

2.5 Pohjakartta

Alueelle laaditaan pohjakartta mittakaavassa 1:2000. Pohjakarttaa täydennetään tarvittaessa.

3. OSALLISET

Osallisia ovat paitsi maanomistajat ja ne, joiden asumiseen, työtekoon tai muihin oloihin kaava saattaa huomattavasti vaikuttaa, myös viranomaiset ja yhteisöt, joiden toimialaa suunnittelussa käsitellään (MRL 62 §). Kyseisessä kaavahankkeessa osallisia ovat ainakin:

Kaikki ne, joiden asumiseen, työtekoon tai muihin oloihin kaava vaikuttaa

- Kaavamuutosalueen ja siihen rajoittuvien alueiden maanomistajat, vuokralaiset ja naapurit
- Alueen asukkaat, yrittäjät ja yhdistykset

Viranomaiset

- Keski-Suomen ELY-keskus
- Keski-Suomen liitto

- Liikenne- ja viestintävirasto Traficom
- Väylävirasto
- Puolustusvoimat
- Keski-Suomen pelastuslaitos
- Kunnan hallintokunnat:
 - tekninen lautakunta
 - lupa- ja valvontalautakunta

Yhteisöt tms. joiden toimialaa suunnittelussa käsitellään

- Vehniän vesiosuuskunta
- Alva Oy
- Telia Oy
- Elisa Oyj
- Elenia Oy

Osallisten luetteloa voidaan täydentää tarvittaessa. Osallisilla on oikeus ottaa osaa kaavan valmisteluun, arvioida sen vaikutuksia ja lausua kaavasta mielipiteensä. Viranomaisilta pyydetään erikseen lausunnot kaavan luonnos- ja ehdotusvaiheissa.

4. VIRANOMAISSYHTEISTYÖ

Kaavoituksesta järjestetään tarvittaessa kunnan ja Keski-Suomen ELY-keskuksen välinen viranomaisneuvottelu (MRL §66). Viranomaisilta pyydetään lausunnot kaavaluonnoksesta ja kaavaehdotuksesta.

5. VAIKUTUSALUE, SELVITETTÄVÄT VAIKUTUKSET JA LAADITTAVAT SELVITYKSET

Kaavan tulee perustua kaavan merkittävät vaikutukset arvioivaan suunnitteluun ja sen edellyttämiin tutkimuksiin ja selvityksiin. Kaavan vaikutuksia selvitetäessä otetaan huomioon kaavan tehtävä ja tarkoitus. Kaavaa laadittaessa on tarpeellisessa määrin selvitettävä suunnitelman ja tarkasteltavien vaihtoehtojen toteuttamisen ympäristövaikutukset, mukaan lukien yhdyskuntataloudelliset, sosiaaliset, kulttuuriset ja muut vaikutukset. Selvitykset on tehtävä koko siltä alueelta, jolla kaavalla voidaan arvioida olevan olennaisia vaikutuksia. (MRL 9§.)

Kaavan toteuttamisen vaikutuksia arvioidaan kaavaprosessin eri vaiheissa. Kaavan vaikutuksia arvioidaan mm. seuraavista näkökulmista:

- Liikenteelliset vaikutukset
- Vaikutukset luonnonympäristöön ja maisemaan
- Yhdyskuntataloudelliset vaikutukset
- Ilmastovaikutukset

- Valtakunnallisten alueidenkäyttötavoitteiden toteutuminen

Suunnittelualueesta laaditaan tarvittavat perusselvitykset kaavoittamisen perustiedoiksi.

6. KAAVOITUKSEN KULKU, OSALLISTUMINEN JA TIEDOTTAMINEN

Kunnan tulee järjestää osallisille mahdollisuus osallistua kaavan valmisteluun, arvioida kaavoituksen vaikutuksia ja lausua kirjallisesti tai suullisesti mielipiteensä asiasta (MRL 62 §).



Kuva 10. Kaavaprosessi ja osallistumisen tavat sen eri vaiheissa.

Vehniä; Laukaanportin asemakaava I -kaavahanke tulee vireille vuoden 2024 kaavoituskatsauksen yhteydessä. Laukaan kunnanhallitus käsittelee kaavoituskatsausta kokouksessaan 17.6.2024 ja käynnistää samalla Laukaanportin asemakaava I -kaavahankkeen. Hankkeen alustava aikataulu on seuraava:

Aloitusvaihe, vireilletulo (OAS) (kesä 2024)

Kaavahanke käynnistetään vuoden 2024 kaavoituskatsauksen yhteydessä kunnanhallituksen päätöksellä 17.6.2024. Hankitaan perus- ja karttatiedot sekä tarvittavat selvitykset. Laaditaan osallistumis- ja arviointisuunnitelma, joka asetetaan julkisesti nähtäville kunnan viralliselle ilmoitustaululle sekä kunnan internetsivuille 14 päivän ajaksi. Kaavamuutoshankkeen vireilletulosta ja osallistumis- ja arviointisuunnitelman nähtävilläolosta kuulutetaan Laukaa–Konnevesi-paikallislehdessä, kunnan virallisella ilmoitustaululla sekä kunnan internetsivuilla osoitteessa www.laukaa.fi. Osallisilla on mahdollisuus jättää kunnanhallitukselle kirjallinen mielipide osallistumis- ja arviointisuunnitelmasta sen nähtävilläolon aikana. Viranomaisilta pyydetään kommentit osallistumis- ja arviointisuunnitelmasta.

Valmisteluvaihe (kaavaluonnos) (talvi 2024 - kesä 2025)

Laaditaan kaavaluonnos, joka käsitellään kunnanhallituksessa. Kaavaluonnos asetetaan nähtäville kunnan viralliselle ilmoitustaululle sekä kunnan internetsivuille 14 päivän ajaksi kunnanhallituksen päätöksellä. Kaavaluonnoksen nähtävilläolosta kuulutetaan Laukaa–Konnevesi-paikallislehdessä, kunnan virallisella ilmoitustaululla sekä kunnan internetsivuilla osoitteessa www.laukaa.fi. Osallisilla on mahdollisuus jättää kunnanhallitukselle kirjallinen mielipide kaavaluonnoksesta sen nähtävilläolon aikana. Viranomaisilta pyydetään lausunnot kaavaluonnoksesta.

Kaavaehdotusvaihe (syksy 2025)

Kaavaehdotus laaditaan kaavaluonnoksesta saadut lausunnot ja mielipiteet sekä mahdolliset tarkentuneet selvitykset huomioiden. Kaavaehdotusaineisto asetetaan nähtäville kunnan viralliselle ilmoitustaululle sekä kunnan internetsivuille 30 päivän ajaksi kunnanhallituksen päätöksellä. Kaavaehdotuksen nähtävilläolosta kuulutetaan kunnan virallisella ilmoitustaululla sekä kunnan internetsivuilla osoitteessa www.laukaa.fi. Ulkopaikkakun-

talaisia maanomistajia tiedotetaan kaavaehdotuksen nähtävilläolosta kirjeitse. Osallisilla on mahdollisuus jättää kunnanhallitukselle kirjallinen muistutus kaavaehdotuksesta sen nähtävilläolon aikana. Viranomaisilta pyydetään lausunnot kaavaehdotuksesta.

Kaavan hyväksymisvaihe (loppuvuosi 2025)

Kaavaehdotuksesta saadut muistutukset ja lausunnot käsitellään, ja kaava valmistellaan hyväksymiskäsittelyyn. Muistutuksen tehneille, jotka ovat ilmoittaneet osoitteensa, kunta ilmoittaa perustellun kannanoton esitettyyn mielipiteeseen. Kunnanhallitus esittää kaavan hyväksymistä kunnanvaltuustolle. Kunnanvaltuusto hyväksyy kaavan. Kaavan hyväksymisestä ilmoitetaan kunnan virallisella ilmoitustaululla sekä kunnan internetsivuilla osoitteessa www.laukaa.fi. Kaavan hyväksymistä koskeva päätös sekä hyväksytty kaava-aineisto lähetetään tiedoksi Keski-Suomen ELY-keskukseen. Muutosta kaavan hyväksymispäätökseen voidaan hakea valittamalla Hämeenlinnan hallinto-oikeuteen. Kaavan voimaantulo kuulutetaan kunnan virallisella ilmoitustaululla sekä kunnan internetsivuilla www.laukaa.fi.

7. YHTEYSTIEDOT

Laukaan kunta
Maankäyttö
Kaavoitus- ja suunnittelutoimi
Laukaantie 14, PL6
40341 Laukaa

Kaavoitusjohtaja Mari Holmstedt
p. 0400 317 759 tai
etunimi.sukunimi@laukaa.fi

Kaavasuunnittelija Anna Haapanen
p. 050 524 8064 tai
etunimi.sukunimi@laukaa.fi

Kaavoitusavustaja Maija Koskinen
p. 050 315 3506 tai
etunimi.sukunimi@laukaa.fi