



Laukaan kunta, Leppävesi

## VÄLPPÄKADUN ASEMAKAAVAN MUUTOS

### 410-AK-LEP-020

*Osallistumis- ja arviointisuunnitelman (OAS) tarkoitus on määritelty Maankäyttö- ja rakennuslain 63 §:ssä mm. seuraavasti: "Kaavaa laadittaessa tulee riittävän aikaisessa vaiheessa laatia kaavan tarkoitukseen ja merkitykseen nähden tarpeellinen suunnitelma osallistumis- ja vuorovaikutusmenettelyistä sekä kaavan vaikutusten arvioinnista. Kaavoituksen vireilletulosta tulee ilmoittaa sillä tavoin, että osallisilla on mahdollisuus saada tietoja kaavoituksen lähtökohdista ja osallistumis- ja arviointimenettelyistä."*

### 1. SUUNNITTELUALUE SEKÄ SUUNNITELMAN TAUSTA JA TAVOITTEET

Kaavamuutosalue sijoittuu Laukaan Leppäveden taajaman pohjoisosaan Lintumäkeen, Sorajyvän yritysalueelle, aivan Laukaan kunnan ja Jyväskylän kaupungin väliselle rajalle. Kaavamuutos on tullut vireille Jyväskylän kaupungin aloitteesta. Jyväskylän kaupungin tavoitteena on tutkia suunnittelualueeseen rajautuvan, kaupungin puolelle sijoittuvan Majajärven pohjoispuolisen alueen kehittämistä työpaikka- ja ympäristöhäiriötä aiheuttamattomana teollisuusalueena sekä mahdollistaa TOYOTA GAZOO Racing World Rally Team -teknologiakeskuksen sijoittuminen alueelle. Teknologiakeskuksen alueelle on tarpeen järjestää kulkuyhteys Laukaan kunnan puolelta Välppäkadun kohdalta.

Asemakaavan muutoksella tarkastellaan mahdollisuutta jatkaa Välppäkadun katualuetta noin 50 metriä länteen Laukaan ja Jyväskylän väliseen rajaan asti. Kaavamuutoksella mahdollistetaan kulkuyhteyden jatkuminen yhtenäisenä Laukaan kunnan puolelta Jyväskylän kaupungin puolelle. Samalla kaavamuutoksella on tarpeen tarkastaa Välppäkadun katualueen rajausta niin, että se yhdistyy luontevasti Jyväskylän puolelle ja huomioi kadun tulevan käytön vaatiman tilantarpeen. Lisäksi tarkastellaan mahdollisuutta sijoittaa Välppäkadun päähän pieni pysäköintialue sekä sen yhteyteen lähivirkistysalueen kautta kulkeva Metsoreitin huoltotie. Pysäköintialueen tarkoitus on palvella viereisen Metsoreitin käyttäjiä sekä toimia Välppäkadun

kääntöpaikkana. Samalla on tarpeen tarkastella Välppäkadun varressa olevalle EN-alueelle uutta sijaintia, sillä kaavamuutoksella osoitettava Välppäkadun jatke osuu päällekkäin nykyisen EN-alueen kanssa.

Suunnittelualueelle sijoittuu vielä pääosin rakentumatonta esirakennettua korttelin 428 teollisuusrakennusten aluetta (TY-4) sekä energiahuollon aluetta (EN), Välppäkadun katualuetta ja teollisuusaluetta reunustavaa metsää (lähivirkistysalue VL). Asemakaavan muutos koskee kiinteistöjä Korpelan kadut 410-3-9901-5, Korpelan puistot 410-3-9903-1, Kuukkasora 410-406-11-192 ja Sorajyvä 410-406-11-167.



Kuva 1. Suunnittelualueen raja. Rajausta tarkentuu kaavaprosessin aikana.

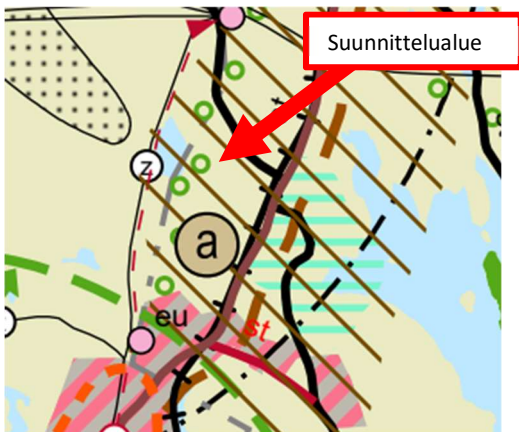
## 2. TEHDYT SELVITYKSET JA AIEMMAT SUUNNITELMAT

### 2.1 Keski-Suomen strategia

Keski-Suomen strategia 2050 hyväksyttiin maakuntavaltuuston päätöksellä 8.12.2021. Keski-Suomen maakuntastrategian keskiössä on kokonaiskestävä Keski-Suomi, jossa luonto, ihmiset ja talous elävät sopusoinnussa. Strategia koostuu lyhyen ja pitkän tähtäimen toimenpiteistä sekä kasvun kärjistä. Lyhyen tähtäimen toimenpiteitä kuvaava maakuntaohjelma 2022 – 2025 pitää sisällään neljä kokonaisuutta: kasvun maaperä, kestävä maailman kasvattaja, keskellä maailman virran ja sydän Suomen. Maakuntaohjelma sisältää kasvun kärjet, jotka ovat samalla myös Keski-Suomen älykkään erikoistumisen valinnat. Kasvun kärjet ovat bio- ja kiertotalous, hyvä vointi ja uudistuva teollisuus. Digitaalisuus on läpileikkaavana teemana kaikissa kärjissä. Pitkän tähtäimen toimenpiteissä, maakuntasuunnitelmassa 2050, on kolme kokonaisuutta: Elinvoimaisuus ja osaaminen, Saavutettavuus ja elinympäristö, ja Hyvä vointi ja yhteenkuuluvuus. Pitkän tähtäimen toimenpiteet on koottu skenaarioiden eli vaihtoehtoisten tulevaisuuskuvien avulla.

### 2.2 Maakuntakaava

Suunnittelualueella on voimassa **Keski-Suomen maakuntakaava** (hyväksytty 1.12.2017 §41, päätös voimaantulosta 26.1.2018 §6, lainvoimainen 28.1.2020) sekä sitä hyvinvoinnin aluerakenteen ja seudullisesti merkittävän tuulivoimatuotannon ja liikenteen osalta täydentävä maakuntakaavan päivitys **Keski-Suomen maakuntakaava 2040** (hyväksytty 8.12.2023 §21, päätös voimaantulosta 23.2.2024 §11, voimaantulo kuulutettu 19.3.2024). Maakuntakaava 2040 muuttaa ja täydentää voimassa olevaa maakuntakaavaa em. teemojen osalta, muilta osin Keski-Suomen maakuntakaava jää voimaan sellaisenaan.



Kuva 2. Ote maakuntakaavojen yhdistelmäkartasta.

Maakuntakaavassa Leppäveden taajama on osoitettu **kunta-/palvelukeskus** -merkinnällä (a) (alueluettelon kohde 11; Leppävesi). Merkinnällä osoitetaan palveluvarustukseltaan paikalliskustasoisen kunnan tai taajaman likimääräinen sijainti. Suunnittelualueen reunalla kulkeva Metso-reitti on osoitettu maakuntakaavassa **ulkoilureitti**-merkinnällä (vihreä palloviiva), jolla osoitetaan Keski-Suomen maakuntaura ja eräitä muita sitä tukevia ulkoilureittejä ohjeellisina.

Suunnittelualue sijoittuu **kulttuuriympäristön vetovoima-alue** -merkinnän alueelle (ruskea vinoviiva). Merkinnällä osoitetaan maakunnan kulttuuriympäristön monimuotoiset aluekeskittymät. Suunnittelumääräyksen mukaan alueen kehittämisessä tulee hyödyntää kulttuuriympäristön monimuotoisuutta. Alueidenkäytön suunnittelulla edistetään kulttuuriympäristöjen kestävää käyttöä ja hoitoa. Alueilla metsien hoito ja käyttö perustuu voimassa olevaan metsälainsäädäntöön.

Suunnittelualue sijoittuu **Tikkakosken varalaskupaikan suojavyöhykkeelle** (mustan pistekatkoviivan rajaama kehä, alueluettelon kohde 8; Tikkakosken varalaskupaikka). Merkinnällä osoitetaan alueita, joiden käyttöä on lähellä sijaitsevan vaaraa tai huomattavaa häiriötä aiheuttavan toiminnan vuoksi rajoitettava. Suunnittelumääräyksen mukaan lentoliikennettä palvelevien varalaskupaikkojen ja nousuteiden suojavyöhykkeelle ei tule osoittaa asumista tai muita meluherkkiä toimintoja. Alueen maankäytön suunnittelussa on varauduttava kattavan rinnakkaistiestön toteuttamiseen. Alueelle sijoittuvista rakennushankkeista on pyydettävä puolustusvoimien lausunto. Aluekohtaisen suunnittelumääräyksen mukaan lentoesteen muodostavista mastoista ja rakenteista on pyydettävä puolustusvoimien lausunto sekä ilmailulain 1194/2009 165 § mukainen lausunto Trafilta.

Suunnittelualueen ulkopuolelle itäpuolelle sijoitettava Jyväskylätie on osoitettu maakuntakaavassa **seututie, merkittävä parantaminen** -merkinnällä (st, punaruskea viiva) ja suunnittelualueen pohjoispuolella kulkeva, Jyväskylätien ja vt 4:n välinen Kuukanpääntie on osoitettu **seututie**-merkinnällä (st, musta viiva).

Koko maakuntaa koskee **Luonnonvarat** -suunnittelumääräys, jonka mukaan pohjavesiluokituksen mukaisia alueita koskevat toimenpiteet on suunnit-

teltava siten, että pohjaveden kemiallinen ja määrällinen tila ei niiden vaikutuksesta heikkene. Pohjavesiluokituksen alueet on esitetty maakuntakaavan alueluettelossa. Lintumäen pohjavesialue on esitetty maakuntakaavan alueluettelossa paikallisesti merkittävänä pohjavesialueena (kohde 123; Lintumäki, Laukaa).

Maakuntakaavan päivityksessä suunnittelualueelle kohdistuu koko maakuntaa koskeva **Uusiutuva energia** -suunnittelumääräys, jonka mukaan tuulivoiman ja siihen liittyvän sähkönsiirron suunnittelussa tulee ottaa huomioon vaikutukset asutukseen, liikenneväyliin, maisemaan, kulttuuriperintöön, virkistykseen, elinkeinoihin, luontoon, pinta- ja pohjavesiin ja eri hankkeiden yhteisvaikutukset sekä vaikutukset ilmastoon ja luonnon monimuotoisuuteen. Yli 50 metriä (kokonaiskorkeus maanpinnasta) korkeiden tuulivoimaloiden rakentamisesta tulee pyytää lausunto Puolustusvoimien pääesikunnalta. Tuulivoimaloita ei saa rakentaa alle 4 km:n etäisyydelle Puolustusvoimien alueista eikä alle 12 km:n etäisyydelle varalaskupaikoista. Asuin-, kauppa-, teollisuus-, työpaikka- tai vapaaajan alueita suunniteltaessa on mahdollisuuksien mukaan selvitettävä geoenergian ja puun hyödyntämismahdollisuudet. Suunnittelualueen ulkopuolella idässä kulkeva Jyväskyläntie on osoitettu maakuntakaavan päivityksessä merkinnällä **kansainvälinen pyöräilyreitti**. Merkinnällä osoitetaan pitkänmatkan pyöräliikenteen yhteystarve (eurooppalainen EuroVelo 11). Maakuntakaavan päivitys ei ole vielä lainvoimainen, sillä kaavasta on jätetty valituksia. Maakuntahallitus on määrännyt kokouksessaan 23.2.2024 Keski-Suomen maakuntakaavan 2040 tulemaan voimaan ennen kuin se on saanut lainvoiman.

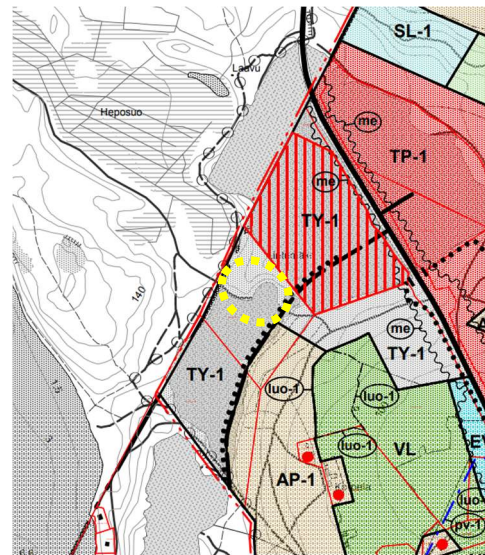
### 2.3 Yleiskaava

Suunnittelualueella on voimassa oikeusvaikutteinen yleiskaava Keski-Laukaan yleiskaavan pohjoisosa, osa-alue I Horonpohja - Piilopohja - Kuukkala (hyväksytty kvalt 26.4.2021 §8). Ko. yleiskaavassa suunnittelualueelle sijoittuu **teollisuusalue, jolle ympäristö asettaa toiminnan laadulle erityisiä vaatimuksia (TY-1)**. Alue on tarkoitettu asemakaavoitettavaksi. Alue on tarkoitettu teollisuus- ja varastotoiminnalle, joka ei aiheuta ilman tai pohjaveden pilaantumista, ja josta ei aiheudu melua tai näihin verrattavia ympäristöhaittoja.

Suunnittelualueen länsirajalle Metsoreitin kohdalle sijoittuu merkintä **ohjeellinen ulkoilureitti (Metsoreitti)** (vaalea palloviiva).

Suunnittelualueen itä-/kaakkoispuolelle Lintumäenkadun kohdalle sijoittuu merkintä **yleinen tie** (musta viiva) sekä sen viereen **ohjeellisen kevyen liikenteen väylän** merkintä (musta palloviiva).

Lisäksi suunnittelualue sijoittuu **tärkeä pohjavesialue (luokka 1)** -merkinnän alueelle (**pv-1**). Alueelle ei saa sijoittaa pohja- tai pintaveden laatua vaarantavia laitoksia tai toimintoja.



Kuva 3. Ote suunnittelualueelle sijoittuvasta yleiskaavasta Keski-Laukaan yleiskaavan pohjoisosa, osa-alue I Horonpohja - Piilopohja - Kuukkala (hyväksytty kunnanvaltuustossa 26.4.2021 §8). Suunnittelualueen sijainti on merkitty kuvaan keltaisella.

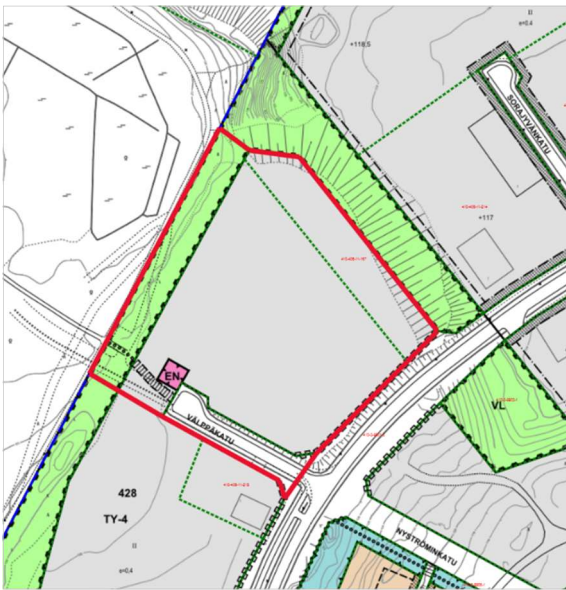
### 2.4 Asemakaava

Suunnittelualueella on voimassa asemakaava **Lepäveden asemakaavan muutos ja laajennus, Lintumäki ja Korpela** (hyväksytty kvalt 17.2.2020 § 1, lainvoimaisuus 18.6.2021).

Voimassa olevassa asemakaavassa suunnittelualueelle sijoittuu seuraavat kaavamerkinnät ja -määräykset: **Kortteli 428, Teollisuusrakennusten korttelialue, jolla ympäristö asettaa toiminnan laadulle erityisiä vaatimuksia. Korttelialueelle ei saa sijoittaa laitosta, joka aiheuttaa ympäristöä häiritsevää melua, tärinää, ilman pilaantumista, pohjaveden laatua vaarantavaa toimintaa tai muuta häiriötä. (TY-4)**. TY-4-korttelialueelle on osoitettu **suurin sallittu kerrosluku II** sekä raken-

nusoikeuden määrä tehokkuusluvulla  $e=0,4$ . Suunnittelualueen lounaisosaan sijoittuu **Välppäkadun katualue**, joka katualueen päätyttyä jatkuu TY-4-korttelialueella osoitettuna **ohjeellisena jalankululle varattu katuna/tienä**. Välppäkadun länsipäähän pohjoispuolelle sijoittuu **Energiahuollon alue (EN)**. Suunnittelualueen länsiosaan sijoittuu **Lähi-virkistysalue VL**, jonka läpi Välppäkadun jatkeelle on osoitettu **ulkoilureitti**.

Lisäksi asemakaavassa on annettu erillisiä mm. pysäköintiin, hulevesien hallintaan ja maanmuokkaukseen liittyviä yleisiä suunnittelumääräyksiä.



Kuva 4. Ote ajantasa-asemakaavasta suunnittelualueen kohdalta. Suunnittelualueen rajausta punaisella. Rajausta tarkentuu kaavaprosessin aikana.

## 2.5 Muut suunnitelmat

### Valtakunnalliset alueidenkäyttötavoitteet

Valtakunnalliset alueidenkäyttötavoitteet (VAT) ovat osa maankäyttö- ja rakennuslain mukaista alueidenkäytön suunnittelujärjestelmää. Alueidenkäyttötavoitteiden tehtävänä on varmistaa valtakunnallisesti merkittävien seikkojen huomiointi ottaminen maakuntien ja kuntien kaavoituksessa sekä valtion viranomaisten toiminnassa, auttaa saavuttamaan maankäyttö- ja rakennuslain ja alueidenkäytön suunnittelun tavoitteet, joista tärkeimmät ovat hyvä elinympäristö ja kestävä kehitys, toimia kaavoituksen ennakoivan ja vuorovaihteisen viranomaistyön välineenä valtakunnallisesti merkittävässä alueidenkäytön kysymyksissä sekä edistää kansainvälisten sopimusten täytäntöönpanoa Suomessa. Alueidenkäyttötavoitteiden avulla taitetaan yhdyskuntien ja liikenteen pääs-

töjä, turvataan luonnon monimuotoisuutta ja kulttuuriympäristön arvoja sekä parannetaan elinkeinojen uudistumismahdollisuuksia. Niillä myös sopeudutaan ilmastonmuutoksen seurauksiin ja säään ääri-ilmiöihin.

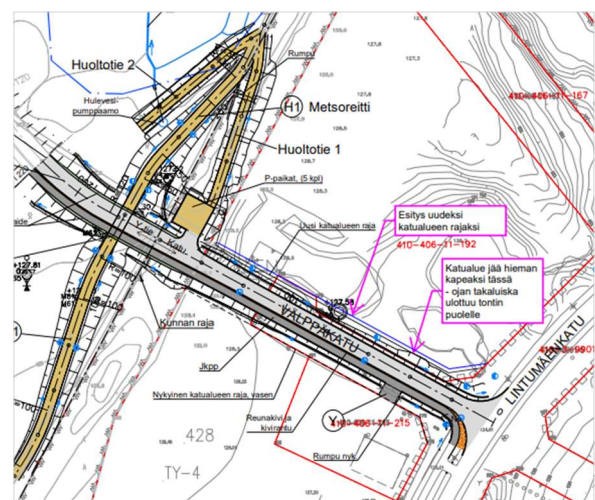
Maankäyttö- ja rakennuslain mukaan tavoitteet on otettava huomioon ja niiden toteuttamista on edistettävä maakunnan suunnittelussa, kuntien kaavoituksessa ja valtion viranomaisten toiminnassa. Valtioneuvosto päätti valtakunnallisista alueidenkäyttötavoitteista 14.12.2017. Päätöksellä valtioneuvosto korvaa valtioneuvoston vuonna 2000 tekemän ja 2008 tarkistaman päätöksen valtakunnallisista alueidenkäyttötavoitteista. Valtioneuvoston päätös on tullut voimaan 1.4.2018.

Valtakunnalliset alueidenkäyttötavoitteet ovat:

1. Toimivat yhdyskunnat ja kestävä liikkuminen
2. Tehokas liikennejärjestelmä
3. Terveellinen ja turvallinen elinympäristö
4. Elinvoimainen luonto- ja kulttuuriympäristö sekä luonnonvarat
5. Uusiutumiskykyinen energiahuolto

### Muita aluetta koskevia selvityksiä, käsittelyjä ja päätöksiä

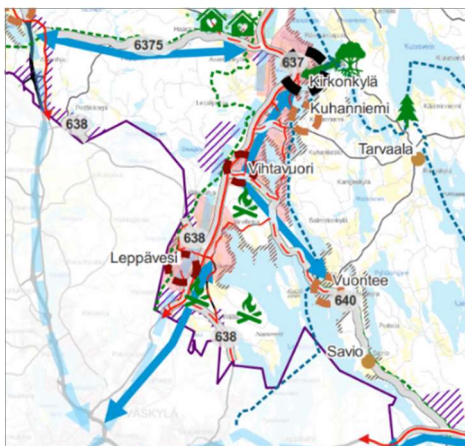
- Laukaan kunnan rakennusjärjestys. Laukaan kunta. Hyväksytty kunnanvaltuustossa 27.4.2020, lainvoimaisuus HAO 28.1.2022.
- Majajärven liikenteellinen selvitys, raportti 20.8.2024, A-Insinöörit.
- Suunnitelmapaketti, Välppäkatu. A-Insinöörit, 28.6.2024.



Kuva 5. Ote Välppäkadun suunnitelmapakettista 28.6.2024, A-Insinöörit.

- Välppäkadun aluevaraus suunnitelma, A-Insinöörit, 14.2.2024.

- Sorajyvän asemakaava-alue ja Lintumäen alue. Hulevesiselvitys ja hulevesien hallintasuunnitelma. Ramboll Oy, 3/2017.
- Lintumäen alueen alustava hulevesireittisuunnitelma.
- Lintumäen alue. Luonto- ja maisemaselvitys. Laukaan kunta/ FCG Suunnittelu ja tekniikka Oy, 16.11.2018.
- Korpelan liito-oravaselvitys 2019. Laukaan kunta/FCG Suunnittelu ja tekniikka Oy, 5.9.2019.
- Leppäveden taajaman pohjoisosan kulttuurirympäristöselvitys. Laukaan kunta. Arkkitehti-toimisto Anna-Liisa Nisu, 23.9.2019.
- Laukaan Lintumäen tasaussuunnitelma. WSP Finland Oy, 22.5.2018.
- Liikenneselvitys, Piilopohja-Kuukkala ja maantie 637, Laukaa. Laukaan kunta & Keski-Suomen ELY-keskus. Ramboll Finland Oy, 2017.
- Liikennemeluselvitys osayleiskaavoitusta varten, Laukaa. Ramboll Finland Oy, 24.3.2017.
- Laukaan ja Hankasalmen kuntien ympäristönsuojelumääräykset (kv 25.4.2022 §13).
- Vihtavuoren ja Lintumäen pohjavesialueiden suojelusuunnitelma. Laukaan kunta. Hyväksytty kunnanhallituksessa 24.05.2021 §23.
- ”Liekkiä Laukaaseen” – Kuntastrategia vuoteen 2030. Laukaan kunta, 2022. Laukaan kunnan alueelle on laadittu koko kunnan kattava päivitetty maankäytön rakennemalli Liekki, joka on hyväksytty Laukaan kunnanvaltuustossa 18.3.2024 ja korvaa vuonna 2015 laaditun aiemman Viuhka-rakennemallin. Rakennemallilla muodostetaan kunnan hallitun kasvun mahdollistava maankäytön kehittämisen raami ja esitetään painopistealueet tulevalle maankäytön suunnittelulle, kaavoitukselle sekä muulle kehittämiselle. Rakennemallissa Leppävesi on osoitettu kehittyvänä palvelutaajamana ja kehittyvän asumisen alueena. Metsoreitti on osoitettu kehittyvänä matkailureittinä.



Kuva 6. Ote maankäytön Liekki-rakennemallista (Sweco Oy, 2024).

## 2.6 Pohjakartta

Alueelle laaditaan pohjakartta mittakaavassa 1:2000. Pohjakarttaa täydennetään tarvittaessa.

## 3. OSALLISET

Osallisia ovat paitsi maanomistajat ja ne, joiden asumiseen, työtekkoon tai muihin oloihin kaava saattaa huomattavasti vaikuttaa, myös viranomaiset ja yhteisöt, joiden toimialaa suunnittelussa käsitellään (MRL 62 §). Kyseisessä kaavahankkeessa osallisia ovat ainakin:

### Kaikki ne, joiden asumiseen, työntekkoon tai muihin oloihin kaava vaikuttaa

- Kaava-alueen ja siihen rajoittuvien alueiden maanomistajat, vuokralaiset ja naapurit
- Kaavamuutosalueen vaikutusalueen asukkaat, yrittäjät, yhdistykset, työntekijät ja palveluiden käyttäjät

### Viranomaiset

- Keski-Suomen ELY-keskus
- Jyväskylän kaupunki
- Puolustusvoimat
- Keski-Suomen palo- ja pelastuslaitos
- Kunnan hallintokunnat:
  - tekninen lautakunta
  - vapaa-aikatoimi
  - ympäristönsuojelu

### Yhteisöt tms. joiden toimialaa suunnittelussa käsitellään

- Elenia Oy
- Elisa Oyj
- Laukaan Vesihuolto Oy

Osallisten luetteloa voidaan täydentää tarvittaessa. Osallisilla on oikeus ottaa osaa kaavan valmisteluun, arvioida sen vaikutuksia ja lausua kaavasta mielipiteensä. Viranomaistahoilta pyydetään erikseen lausunnot kaavan luonnos- ja ehdotusvaiheissa.

## 4. VIRANOMAISYHTEISTYÖ

Kaavoituksesta järjestetään tarvittaessa kunnan ja Keski-Suomen ELY-keskuksen välinen viranomaisneuvottelu (MRL §66). Viranomaisilta pyydetään lausunnot kaavaluonnoksesta ja kaavaehdotuksesta.

Kaavaluonnoksen nähtävilläolon jälkeen kaavan ehdotusvaiheessa 30.5.2024 on järjestetty Keski-Suomen ELY-keskuksen kanssa liikenteellisten vaikutusten selvitys- ja arviointitarpeita koskeva työneuvottelu, johon osallistuivat ELY-keskuksen,

Laukaan kunnan, Jyväskylän kaupungin ja Toyotan edustajat.

## 5. VAIKUTUSALUE, SELVITETTÄVÄT VAIKUTUKSET JA LAADITTAVAT SELVITYKSET

Kaavan tulee perustua kaavan merkittävät vaikutukset arvioimaan suunnitteluun ja sen edellyttämiin tutkimuksiin ja selvityksiin. Kaavan vaikutuksia selvitetäessä otetaan huomioon kaavan tehtävä ja tarkoitus. Kaavaa laadittaessa on tarpeellisessa määrin selvittävät suunnitelman ja tarkasteltavien vaihtoehtojen toteuttamisen ympäristövaikutukset, mukaan lukien yhdyskuntataloudelliset, ekologiset, sosiaaliset, kulttuuriset, liikenteelliset ja muut vaikutukset. Selvitykset on tehtävä koko siltä alueelta, jolla kaavalla voidaan arvioida olevan olennaisia vaikutuksia. (MRL 9§.)

Kaavan toteuttamisen vaikutuksia arvioidaan kaavaprosessin eri vaiheissa, mm. liikenteellisiä, ekologisia, kulttuurisia, sosiaalisia ja yhdyskuntataloudellisia vaikutuksia sekä valtakunnallisten alueidenkäyttötavoitteiden toteutumista. Suunnittelualueesta laaditaan tarvittavat perusselvitykset kaavoittamisen perustiedoiksi.

Kaavan ehdotusvaiheessa kesällä 2024 on tehty Välppäkadun asemakaavan muutoksen sekä Jyväskylän Majajärven kaavahankkeiden taustaksi selvitys em. kaavojen liikenteellisistä vaikutuksista. Selvityksen on laatinut A-Insinöörit.

## 6. KAAVOITUKSEN KULKU, OSALLISTUMINEN JA TIEDOTTAMINEN

Kunnan tulee järjestää osallisille mahdollisuus osallistua kaavan valmisteluun, arvioida kaavoituksen vaikutuksia ja lausua kirjallisesti tai suullisesti mielipiteensä asiasta (MRL 62 §).

Välppäkadun asemakaavan muutos on käynnistynyt Laukaan kunnanhallituksen kokouksessa 4.3.2024 §38. Osallistumis- ja arviointisuunnitelma (OAS) sekä kaavaluonnos asetettiin samanaikaisesti julkisesti nähtäville valmisteluvaiheen kuulemista varten 14 päivän ajaksi.

### **Kaavahankkeen vireilletulo (OAS) ja valmisteluvaihe (kaavaluonnos) (kevättalvi 2024)**

Hankitaan perus- ja karttatiedot sekä tarvittavat selvitykset. Kaavahanke on käynnistynyt kunnanhallituksen päätöksellä 4.3.2024. Osallistumis- ja arviointisuunnitelma sekä kaavaluonnos on ollut

julkisesti nähtävillä Laukaan kunnanviraston väistötilan aulassa ja kunnan internetsivuilla 14 päivän ajan. Osallistumis- ja arviointisuunnitelman sekä kaavaluonnoksen nähtävilläolo on kuulutettu Laukaa-Konnevesi-paikallislehdessä, kunnan virallisella ilmoitustaululla sekä kunnan internetsivuilla osoitteessa [www.laukaa.fi](http://www.laukaa.fi). Osallisilla on ollut mahdollisuus jättää kunnanhallitukselle kirjallinen mielipide osallistumis- ja arviointisuunnitelmasta sekä kaavaluonnoksesta niiden nähtävilläolon aikana. Viranomaisilta on pyydetty kommentit osallistumis- ja arviointisuunnitelmasta sekä lausunnot kaavaluonnoksesta.

Asemakaavaluonnos on esitelty 14.3.2024 Leppäveden koulukeskuksessa järjestetyssä yleisötilaisuudessa yhdessä Jyväskylän kaupungin kaavahankkeiden kanssa.

### **Kaavaehdotusvaihe (kesä-syky 2024)**

Kaavaehdotus laaditaan kaavaluonnoksesta saadut lausunnot ja mielipiteet sekä mahdolliset tarkentuneet selvitykset huomioiden. Kaavaehdotusaineisto asetetaan nähtäville Laukaan kunnanviraston väistötilan aulaan, kunnan viralliselle ilmoitustaululle sekä kunnan internetsivuilla 30 päivän ajaksi kunnanhallituksen päätöksellä. Kaavaehdotuksen nähtävilläolo kuulutetaan kunnanviraston aulassa virallisella ilmoitustaululla sekä kunnan internetsivuilla osoitteessa [www.laukaa.fi](http://www.laukaa.fi). Ulkopaikkakuntalaisia maanomistajia tiedotetaan kaavaehdotuksen nähtävilläolosta kirjeitse. Osallisilla on mahdollisuus jättää kunnanhallitukselle kirjallinen muistutus kaavaehdotuksesta sen nähtävilläolon aikana. Viranomaisilta pyydetään lausunnot kaavaehdotuksesta.

### **Kaavan hyväksymisvaihe (syky-talvi 2024)**

Kaavaehdotuksesta saadut muistutukset ja lausunnot käsitellään, ja kaava valmistellaan hyväksymiskäsittelyyn. Muistutuksen tehneille, jotka ovat ilmoittaneet osoitteensa, kunta ilmoittaa perustellun kannanoton esitettyyn mielipiteeseen. Kunnanhallitus esittää kaavan hyväksymistä kunnanvaltuustolle. Kunnanvaltuusto hyväksyy kaavan. Kaavan hyväksymisestä ilmoitetaan kunnan virallisella ilmoitustaululla sekä kunnan internetsivuilla osoitteessa [www.laukaa.fi](http://www.laukaa.fi). Kaavan hyväksymistä koskeva päätös sekä hyväksytty kaava-aineisto lähetetään tiedoksi Keski-Suomen ELY-keskukseen. Muutosta kaavan hyväksymispäätökseen voidaan hakea valittamalla Hämeenlinnan hallinto-oikeu-

teen. Kaavan voimaantulo kuulutetaan kunnan internetsivuilla [www.laukaa.fi](http://www.laukaa.fi) sekä kunnan virallisella ilmoitustaululla.



## 7. YHTEYSTIEDOT

Laukaan kunta  
Maankäyttö  
Kaavoitus- ja suunnittelutoimi  
Laukaantie 14, PL6  
40341 Laukaa

Kaavoitusjohtaja Mari Holmstedt  
p. 0400 317 759 tai  
[etunimi.sukunimi@laukaa.fi](mailto:etunimi.sukunimi@laukaa.fi)

Kaavasuunnittelija Anna Haapanen  
p. 050 524 8064  
[etunimi.sukunimi@laukaa.fi](mailto:etunimi.sukunimi@laukaa.fi)

Kaavoitusavustaja Maija Koskinen  
p. 050 315 3506 tai  
[etunimi.sukunimi@laukaa.fi](mailto:etunimi.sukunimi@laukaa.fi)

Kuva 7. Kaavaprosessi ja osallistumisen tavat sen eri vaiheissa.

# Asemakaavan seurantalomake

## Asemakaavan perustiedot ja yhteenveto

Kunta	Laukaa	Täyttämispvm	30.8.2024
Kaavan nimi	Leppävesi; Välppäkadun asemakaavan muutos		
Hyväksymispvm		Ehdotuspvm	
Hyväksyjä		Vireilletulosta ilm. pvm	4.3.2024
Pysyvä kaavatunnus		Kunnan kaavatunnus	410-AK-LEP-020
Kaava-alueen pinta-ala [ha]	2,5407	Uusi asemakaavan pinta-ala [ha]	
Maanalaisten tilojen pinta-ala [ha]		Asemakaavan muutoksen pinta-ala [ha]	2,5407

Ranta-asemakaava	Rantaviivan pituus [km]	
Rakennuspaikat [lkm]	Omarantaiset	Ei-omarantaiset
Lomarakennuspaikat [lkm]	Omarantaiset	Ei-omarantaiset

Aluevaraukset	Pinta-ala [ha]	Pinta-ala [%]	Kerrosala [k-m <sup>2</sup> ]	Tehokkuus [e]	Pinta-alan muut. [ha +/-]	Kerrosalan muut. [k-m <sup>2</sup> +/-]
Yhteensä	2,5407	100,00	7421	0,29	0,0000	-487
A yhteensä						
P yhteensä						
Y yhteensä						
C yhteensä						
K yhteensä						
T yhteensä	1,8553	73,0	7421	0,40	-0,1218	-487
V yhteensä	0,2841	11,2			-0,0775	
R yhteensä						
L yhteensä	0,3826	15,1			0,2002	
E yhteensä	0,0187	0,7			-0,0009	
S yhteensä						
M yhteensä						
W yhteensä						

Maanalaiset tilat	Pinta-ala [ha]	Pinta-ala [%]	Kerrosala [k-m <sup>2</sup> ]	Pinta-alan muut. [ha +/-]	Kerrosalan muut. [k-m <sup>2</sup> +/-]
Yhteensä	0,0000	0,00	0	0,0000	0

Rakennussuojelut	Suojellut rakennukset		Suojeltujen rakennusten muutos	
	[lkm]	[k-m <sup>2</sup> ]	[lkm +/-]	[k-m <sup>2</sup> +/-]
Yhteensä	0	0	0	0



# Alamerkinnt

Aluevaraukset	Pinta-ala [ha]	Pinta-ala [%]	Kerrosala [k-m <sup>2</sup> ]	Tehokkuus [e]	Pinta-alan muut. [ha +/-]	Kerrosalan muut. [k-m <sup>2</sup> +/-]
<b>Yhteensä</b>	<b>2,5407</b>	<b>100,00</b>	<b>7421</b>	<b>0,29</b>	<b>0,0000</b>	<b>-487</b>
<b>A yhteensä</b>						
<b>P yhteensä</b>						
<b>Y yhteensä</b>						
<b>C yhteensä</b>						
<b>K yhteensä</b>						
<b>T yhteensä</b>	1,8553	73,0	7421	0,40	-0,1218	-487
TY-4	1,8553	100,0	7421	0,40	-0,1218	-487
<b>V yhteensä</b>	0,2841	11,2			-0,0775	
VL	0,2841	100,0			-0,0775	
<b>R yhteensä</b>						
<b>L yhteensä</b>	0,3826	15,1			0,2002	
Kadut	0,3534	92,4			0,1710	
LP	0,0292	7,6			0,0292	
<b>E yhteensä</b>	0,0187	0,7			-0,0009	
EN	0,0187	100,0			-0,0009	
<b>S yhteensä</b>						
<b>M yhteensä</b>						
<b>W yhteensä</b>						

9.9.2024

**Kaavaluonnoksesta saatujen lausuntojen pääsisällöt sekä kaavoittajan vastineet**

## **Leppävesi, Välppäkadun asemakaavan muutos**

Kaavaluonnos on ollut nähtävillä 14. – 28.3.2024.

### **KESKI-SUOMEN ELY-KESKUS, LAUSUNTO 27.3.2024, kaavaluonnos**

#### Liikenteeseen liittyvät asiat:

Nähtävillä olleiden kaavaluonnosaineistojen (Välppäkadun asemakaavamuutos (Laukaa), Jyväskylän kaupungin Majajärven asemakaava ja Majajärven osayleiskaava) pohjalta ei pysty vielä hahmottamaan kaava-alueiden liikennetuotoksia ja liikenteellisiä vaikutuksia seututielle ja erityisesti Lintumäenkadun liittymään. Testi- ja tuotantoalueen liikenne on alueen valmistuttua tarkoitus johtaa pääasiallisesti Välppäkadun ja edelleen Lintumäenkadun kautta seututielle.

Maankäyttö ja rakennuslain 9 §:n mukaan selvitykset tulee tehdä koko siltä alueelta, jolla kaavalla voidaan arvioida olevan olennaisia vaikutuksia. Liikenteellisten vaikutusten arvioinnissa on mm. luotava käsitys siitä, mikä on alueiden yhteen laskettu liikenteellinen vaikutus seututien 638 liittymään ja aiheutuuko kasvavasta maankäytöstä mahdollisesti vaikutuksia seututien sujuvuuteen ja turvallisuuteen tai parannustarpeita seututien liittymään. Laukaan kunta on rakentanut Lintumäenkadun liittymän seututielle 638 väistötilallisena liittymänä, jonka liikennejärjestelyt on suunniteltu Sorajyvän asemakaava-alueen liikennemääräarvioiden pohjalta.

Laukaan kunnan Välppäkadun asemakaava on ratkaisevassa asemassa liikenneyhteyden avaamiseksi Majajärven asemakaava-alueelle, joten vaikutusten arviointi tulee toteuttaa riittävässä tarkkuudessa ennen kuin Välppäkadun asemakaava hyväksytään. Päävastuussa liikenteellisten vaikutusten arvioinnista on Jyväskylän kaupunki, mutta Laukaan kunnan tulee osaltaan tuottaa Jyväskylän kaupungille vaikutusten arvioinnin lähtötiedoksi arvio mm. Sorajyvän asemakaava-alueen liikennetuotoksesta nyt ja pidemmällä aikavälillä. Pidemmän aikavälin liikenteellisten vaikutusten arvioinnin tulee huomioida alueen liikennetuotokset myös laajempaa kokonaisuutena.

Lisäksi Horonpohja-Piilopohja-Kuukkala -osayleiskaavassa seututien pohjoispuolelle on osoitettu laaja työpaikka-alue, jonka kulkuyhteys toteutuisi mahdollisesti seututieltä porrastettuna Lintumäenkadun kanssa. Myös tämän alueen liikennetuotos ja vaikutukset tulee arvioida lähtötiedoksi Majajärven osayleiskaavan pidemmän aikavälin liikenteellisten vaikutusten arviointia. Samalla tulee arvioida riittääkö nykyinen väistötilallinen liikenneratkaisu minimoimaan kasvavan maankäytön vaikutukset seututien liikenteeseen. Seututien pohjoispuolen työpaikka-alueille esitetty porrastettu liittymäratkaisu edellyttäisi viimeistään väistötilajärjestelyn muuttamista erillisiksi kääntymiskaistoiksi.

Kaavaprosesseissa tulee myös arvioida alueen saavutettavuutta kävellen, pyörällä ja joukkoliikenteellä ja aiheuttaako esitetty maankäyttö tarpeita esimerkiksi jalankulku- ja pyöräilyverkon täydentämiseen katuverkolla ja seututien varressa, mikä todennäköisesti tarkoittaisi varautumista yhteyksiin nimenomaan Laukaan kunnan puolella.

#### **Vastine:**

Majajärven ja Välppäkadun kaavoja varten on tehty kesällä 2024 liikenneselvitys, jonka on laatinut A-Insinöörit. Selvityksessä on esitetty alueen liikenteen nykytilaa, arvioitu kaavojen liikenteellisiä yhteisvaikutuksia nyt ja pidemmällä aikavälillä sekä esitetty niiden pohjalta mahdollisia liikennejärjestelyjen muutostarpeita.

9.9.2024

Kaavaselostuksen Liikenne ja tieverkosto -kohtaa on täydennetty liikenneselvityksen tiedoilla. Laukaan kunta on toimittanut selvityksen laatineelle konsultille liikenneselvityksen lähtötiedoiksi osayleiskaavatyötä varten vuonna 2017 tehdyn liikenneselvityksen (Liikenneselvitys Piilopohja-Kuukkala ja maantie 637. Laukaan kunta & Keski-Suomen ELY-keskus. Ramboll Finland Oy, 2017).

Selostukseen on täydennetty Lintumäenkadun ja Kuukanpääntien liikennemäärät nykytilanteessa sekä arvio teknologiakeskuksen rakentumisen vaikutuksesta Välppäkadun, Lintumäenkadun ja Kuukanpääntien liikennemääriin. Selostuksessa on kuvattu Lintumäenkadun ja Kuukanpääntien liittymän nykytilannetta sekä teknologiakeskuksen liikenteestä aiheutuvia muutostarpeita liittymäjärjestelyihin sekä kuvattu tulevaisuuden tavoitetilanteessa (v. 2040) rakentuneiden Laukaan osayleiskaavassa osoitettujen työpaikka-alueiden vaikutuksena syntyvät ko. liittymään kohdistuvat kehittämistarpeet. Lisäksi on täydennetty kaavaselostuksen kevyen liikenteen liikennejärjestelyjen kuvausta ja lisätty arviot teknologiakeskuksen vaikutuksesta kevyen liikenteen liikennemääriin sekä arvio kehittämistarpeista. Joukkoliikenteen osalta on täydennetty joukkoliikennettä koskevia tietoja.

#### Asemakaavamerkinnot ja -määräykset (kohta muut määräykset):

Lentoesteiden osalta tulee noudattaa ilmailulakia, jota on uudistettu (158 §, 158 a §). Lentoesteitä koskeva kaavamääräys voisi olla pelkistetty, esim. viittaus voimassa olevaan ilmailulakiin (Trafi on lakannut ja sen tilalle tulee korjata Liikenne- ja viestintävirasto Traficom).

#### **Vastine:**

Lentoesteitä koskeva kaavamääräys on muutettu kaavaehdotukseen muotoon:

*”Lentoesteen muodostavista mastoista ja rakenteista on pyydettävä puolustusvoimien lausunto sekä ajantasaisen ilmailulain mukainen lausunto Liikenne- ja viestintävirasto Traficomilta.”*

Kiinteistöjen tulee pääsääntöisesti liittyä kunnan tai kuntayhtymän vesihuoltolaitoksen vesi- ja viemäriverkkoihin. Velvoite koskee erityisesti asemakaava-alueen kiinteistöjä. Kyseessä oleva suunnittelualue ja siten myös TY-4 korttelialue sijoittuu vedenhankintaa varten tärkeälle pohjavesialueelle. Asemakaavasta säädettyjen sisältövaatimusten ja myös vesihuoltolain (mm. 7 §) näkökulmasta on tarpeen harkita, että onko jätevesien osalta selkeintä määrätä vain vastaavasti kuin on määrätty voimassa olevassa asemakaavassa: ”Mikäli kiinteistön jätevesiä ei voida johtaa kunnan viemäriverkkoon viettoviemärillä, vastaa kiinteistö jäteveden pumppaamisesta viemäriverkostoon omalla kustannuksellaan.”

#### **Vastine:**

Jätevesiä koskeva kaavamääräys ”Mikäli kiinteistön jätevesiä ei voida johtaa kunnan viemäriverkkoon viettoviemärillä, vastaa kiinteistö jäteveden pumppaamisesta viemäriverkostoon omalla kustannuksellaan. Vesihuoltolaitoksen hyväksytyn viemäriverkoston toiminta-alueen ulkopuolelle sijoittuvien kiinteistöjen suositellaan liittyvän keskitettyyn jätevesijärjestelmään. Muussa tapauksessa jätevesien käsittely tulee järjestää ympäristönsuojelulain (527/2014) ja kunnan ympäristönsuojelumääräysten vaatimusten mukaisesti.” on muutettu muotoon:

*”Mikäli kiinteistön jätevesiä ei voida johtaa kunnan viemäriverkkoon viettoviemärillä, vastaa kiinteistö jäteveden pumppaamisesta viemäriverkostoon omalla kustannuksellaan.”*

9.9.2024

**KESKI-SUOMEN MUSEO, LAUSUNTO 22.3.2024, kaavaluonnos**

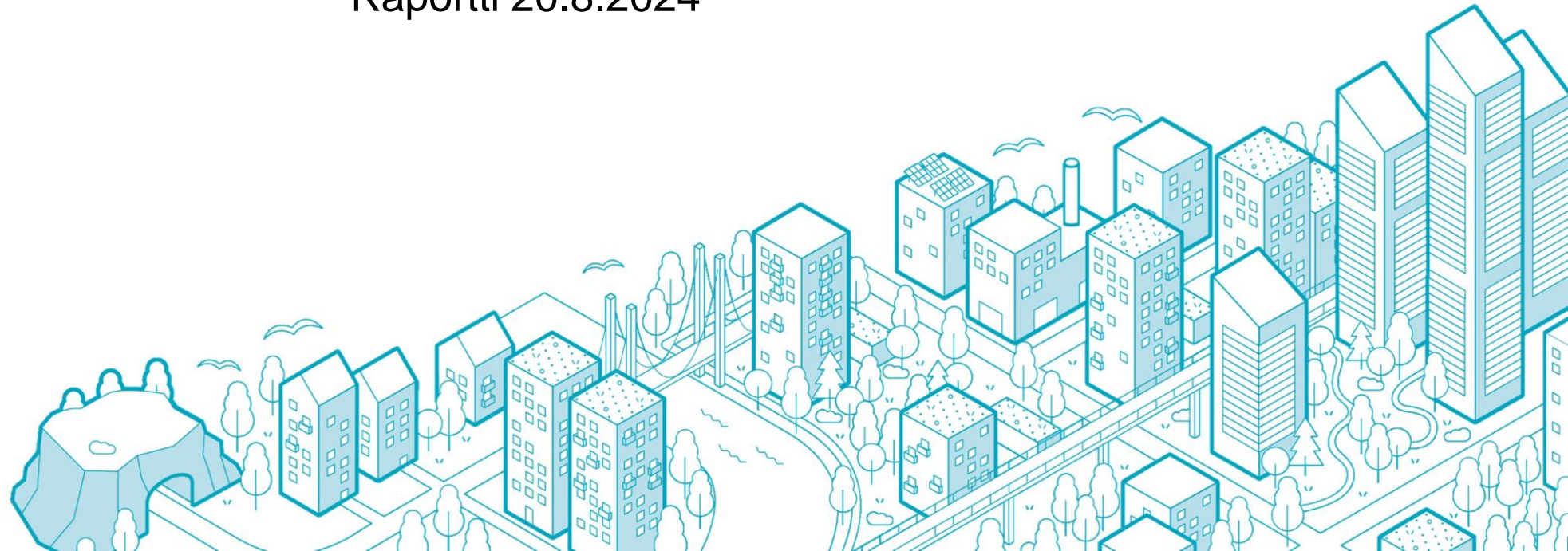
Keski-Suomen museolla ei ole huomautettavaa osallistumis- ja arviointisuunnitelmaan eikä asemakaavan muutosluonnokseen rakennetun kulttuuriympäristön eikä arkeologisen kulttuuriperinnön osalta.

**KESKI-SUOMEN PELASTUSLAITOS, LAUSUNTO 19.3.2024, kaavaluonnos**

Pelastuslaitoksella ei ole huomautettavaa Välppäkadun asemakaavan muutokseen (kaavaluonnos 4.3.2024).

# Majajärven liikenteellinen selvitys

Raportti 20.8.2024



# Sisältö

---

Taustaa

---

Alueen liikenteen ja maankäytön nykytila

---

Kuukanpääntien ja Lintumäenkadun liittymän nykytila

---

Majajärven asemakaava- ja osayleiskaava-alueiden vaikutukset Kuukanpääntien ja Lintumäenkadun liittymään

---

Majajärven osayleiskaavan vaikutukset Kuukanpääntien ja TY-1-alueiden liittymiin

---

Majajärven osayleiskaavan vaikutukset Kuukanpääntien ja moottoriradalle johtavan yksityistien liittymään

---

Majajärven asemakaava- ja yleiskaava-alueiden vaikutukset seututien 638 liikenteen sujuvuuteen, turvallisuuteen ja mahdollisiin parannustarpeisiin

---

Majajärven asemakaava- ja yleiskaava-alueiden yhteisvaikutus Laukaan kunnan kaavatilanne huomioiden

---

Majajärven toimintojen saavutettavuus kestäväillä kulkumuodoilla

---

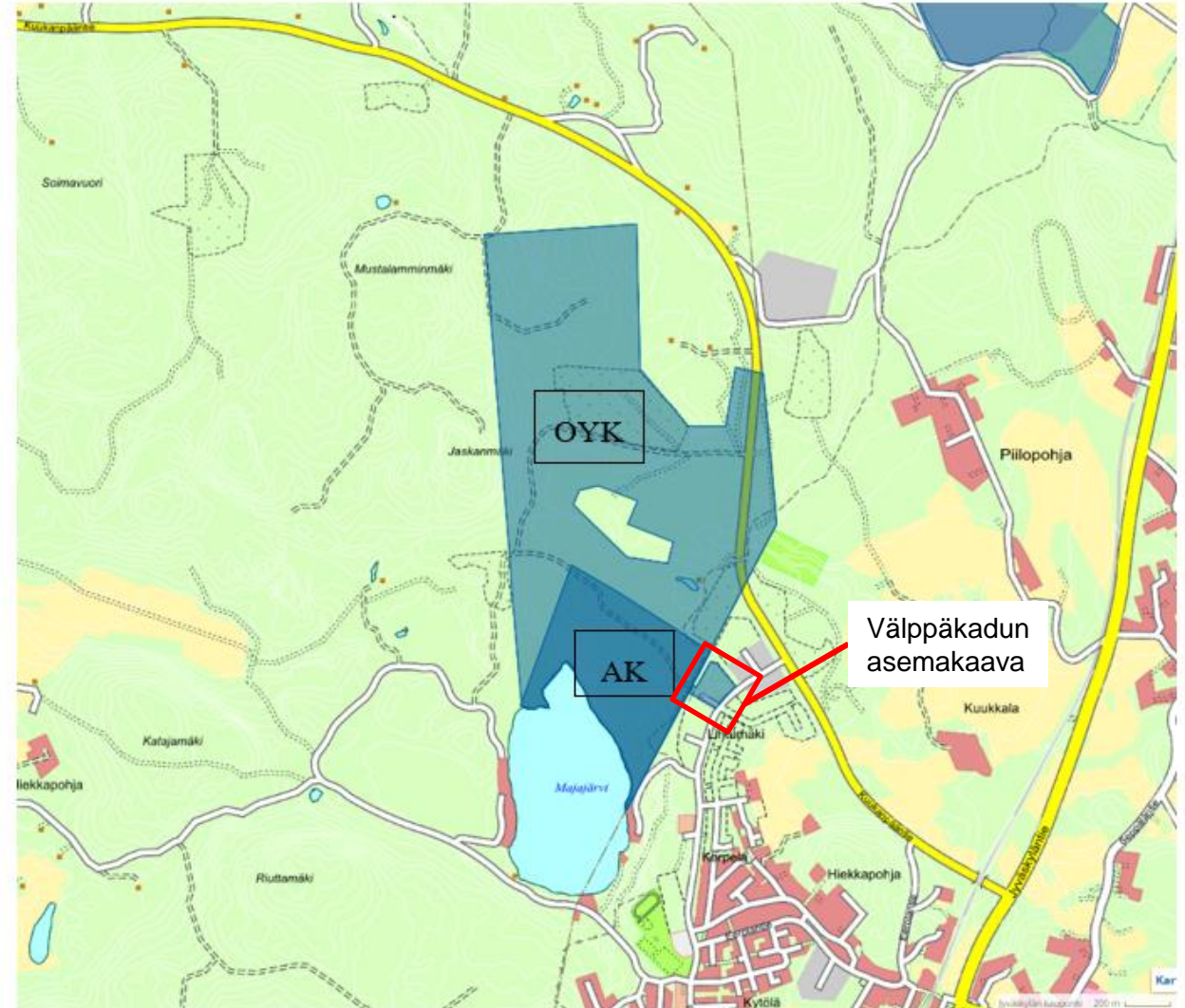
Majajärven asemakaava- ja yleiskaava-alueiden aiheuttamat jalankulun ja pyöräliikenteen verkon täydentämistarpeet

---

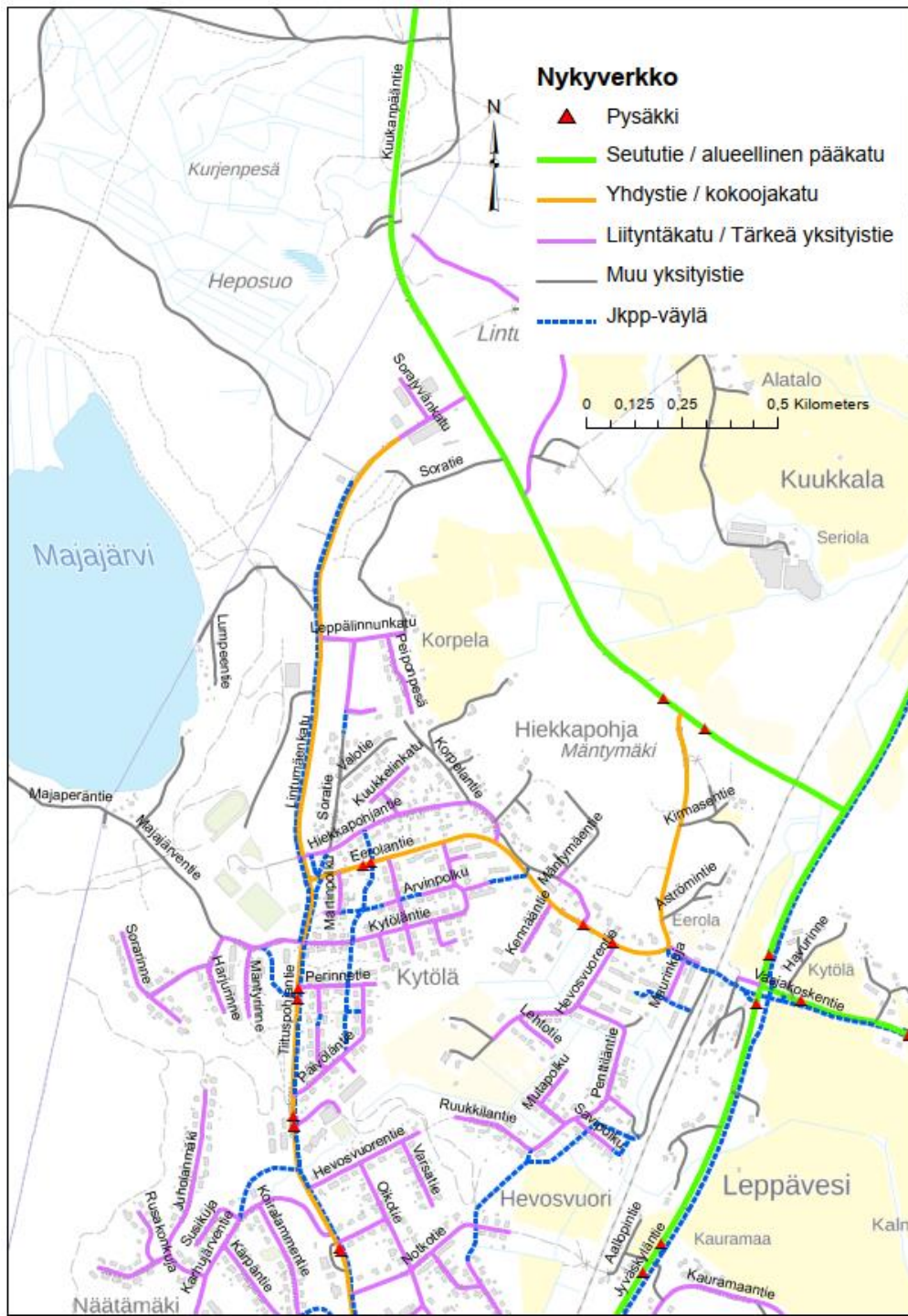
Yhteenveto

# Taustaa

- Jyväskylän kaupungissa on vireillä Majajärven osayleiskaava (OYK) ja asemakaava (AK)
- Laukaan kunnan puolella on lisäksi vireillä Välppäkadun asemakaavamuutos.
- Osayleiskaavassa tavoitteena on osoittaa moottorirata-alue sekä asemakaavoitettavia teollisuusalueita.
- Asemakaavan tavoitteena on mahdollistaa Toyota Gazoo Racingin teknologiakeskuksen sijoittaminen alueelle.
- Majajärven asemakaava ja osayleiskaava sijoittuvat Jyväskylän kaupungin ja Laukaan kunnan rajalle noin 15 km päähän Jyväskylän keskustasta ja noin 12 km päähän Jyväskylän lentoasemalta.
  - Asemakaavan suunnittelualue rajautuu Laukaan puolella sijaitsevaan Leppäveden taajaman asuin- ja työpaikka-alueisiin.
  - Osayleiskaava rajautuu etelässä Laukaan kunnan rajaan ja Majajärveen, länsi- ja pohjoisosassa metsäalueisiin ja itäosassa rajaus kulkee seututien 638 (Kuukanpäätie) itäpuolella.
- Välppäkadun asemakaava sijoittuu Majajärven asemakaavan itäpuolelle heti kuntarajan taakse.
- ELY-keskus on Majajärven kaavaluonnoksista antamissaan lausunnoissa esittänyt tarpeen selvittää tarkemmin Majajärven kaavaluonnoksissa ja Laukaan kunnan kaavoissa alueelle osoitetun maankäytön yhteisvaikutuksia alueen liikenneverkolle.
- Tämä liikenteellinen selvitys on laadittu Toyota Gazoo Racingin toimeksiannosta kesällä 2024.



Kuva 1. Majajärven asemakaavan ja osayleiskaavan sijainti (Jyväskylän kaupunki 2024).



## Liikenteen ja maankäytön nykytila 1/2

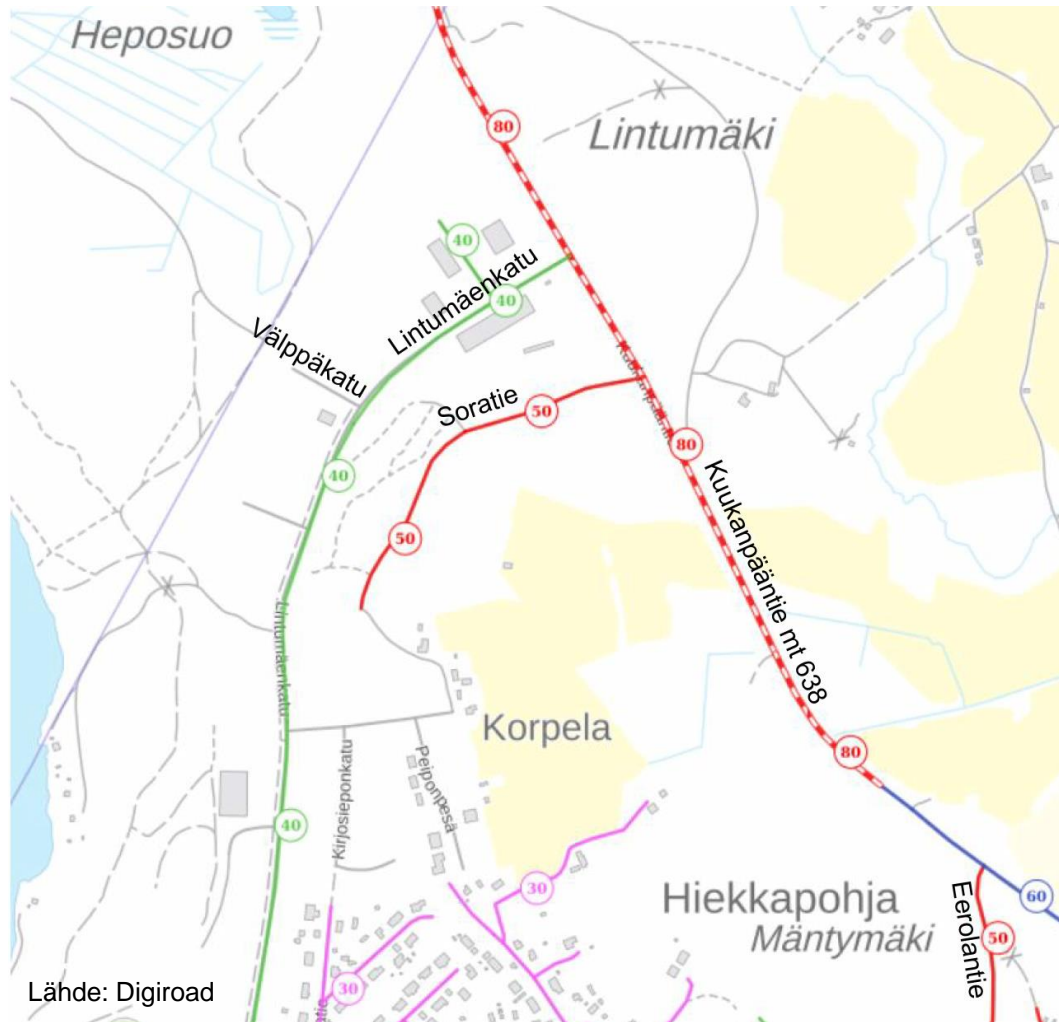
- Kaavoitettavalle alueelle kulku tapahtuu nykytilassa Kuukanpääntieltä (mt 638) entiselle soranottoalueelle olevan liittymän kautta.
- Keskeinen kokoojakatu on kaavoitettavien alueiden kaakkoispuolella pohjois-eteläsuunnassa kulkeva Lintumäenkatu. Lintumäenkatu liittyy pohjoisessa Kuukanpääntiehen.
- Lintumäenkadulla on yhdistetty jalkakäytävä ja pyörätie, jonka pohjoispää on Välppäkadun liittymän kohdalla.
- Välppäkatua lähimmät bussipysäkit ovat Lintumäenkadulla sijaitseva Laitisentie pysäkkipari ja Eerolantiellä sijaitseva Halttusen tien pysäkkipari. Jyväskylän seudun joukkoliikenteen linjat 41 ja 141 liikennevät kyseisten pysäkkien kautta.
- Suunnittelualan itäpuolelle sijoittuu rakenteilla oleva Sorajyväntien yritysalue, kaakkoispuolelle pientalovaltainen asuinalue ja etelään Leppäveden liikuntapuisto. Majajärven ja Välppäkadun asemakaavojen välissä pohjois-eteläsuunnassa kulkee ulkoilureitti.
- Suunnittelualan eteläosa rajautuu Majajärveen ja pohjoisosa metsäalueisiin.



## Liikenteen ja maankäytön nykytila 2/2

### Nykyverkko ja nykyinen maankäyttö

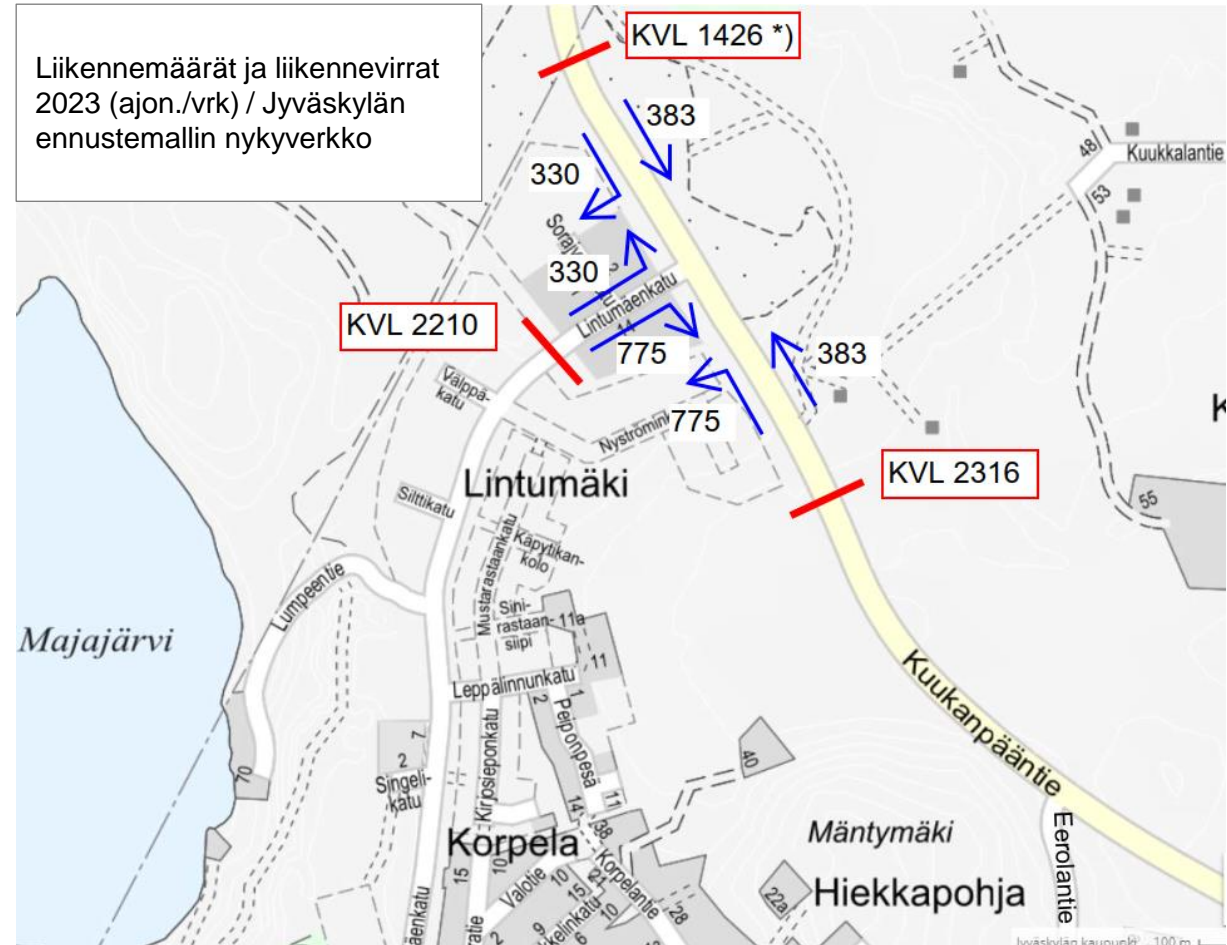
- Kuukanpääntiellä (mt 638) Lintumäenkadun kohdalla on väistötila.
- Kuukanpääntien nopeusrajoitus on 80 km/h ja Lintumäenkadun 40 km/h.
- Kuukanpääntiellä on Soratien ja Eerolantien tasoliittymät.
  - Eerolantien liittymän katkaisu Kuukanpääntieltä on ollut Laukaan kunnan suunnitelmissa, mutta toteutusajankohdasta ei ole tietoa.



# Kuukanpäätien ja Lintumäenkadun liittymän nykytila 1/3

## Nykyverkon liikennemäärät (ajon/vrk)

- Kuukanpäntiellä (mt 638) Lintumäenkadun pohjoispuolella on lähtökohtana käytetty maantieverkon vuoden 2023 liikennemäärää (ajon/vrk).
- Muulla tieverkolla on lähtökohtana käytetty Jyväskylän seudun ennustemallin vuoden 2016 liikennemääriä, joita on kasvatettu vuoden 2023 liikennemääräksi (ajon/vrk).

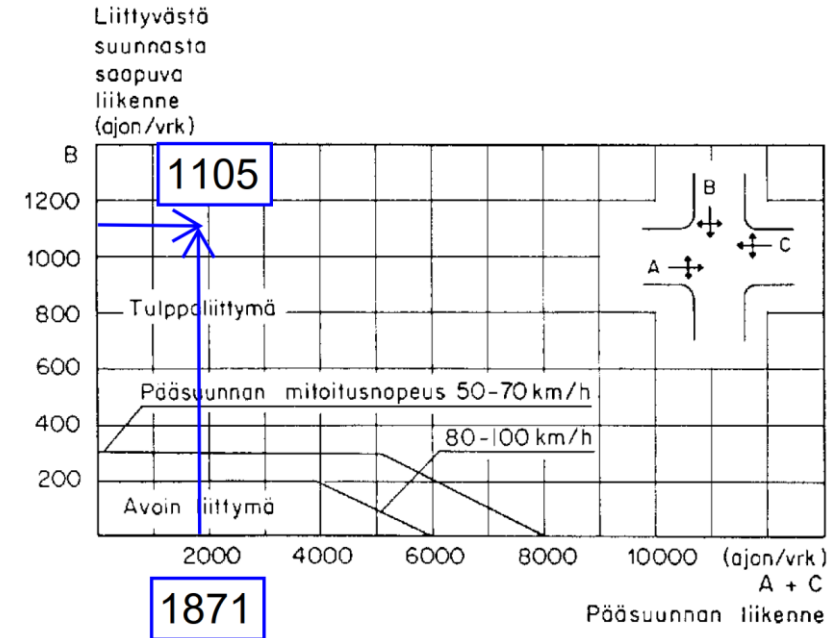


*\*) Vuoden 2023 toteutunut liikennemäärä (KVL) oli suurempi kuin ennustemallin mukainen.*

# Kuukanpäätien ja Lintumäenkadun liittymän nykytila 2/3

## Kuukanpäätien ja Lintumäenkadun liittymä

- Vuoden 2023 liikennemäärillä tarvittaisiin sivusuunnalle (Lintumäenkatu) tulppasaareke.
- Tulppasaareke vaaditaan jos liittymä mitoitetaan HCT ajoneuvoille (Lähde: Tasoliittymät ohjeluonnos 24.6.2024)



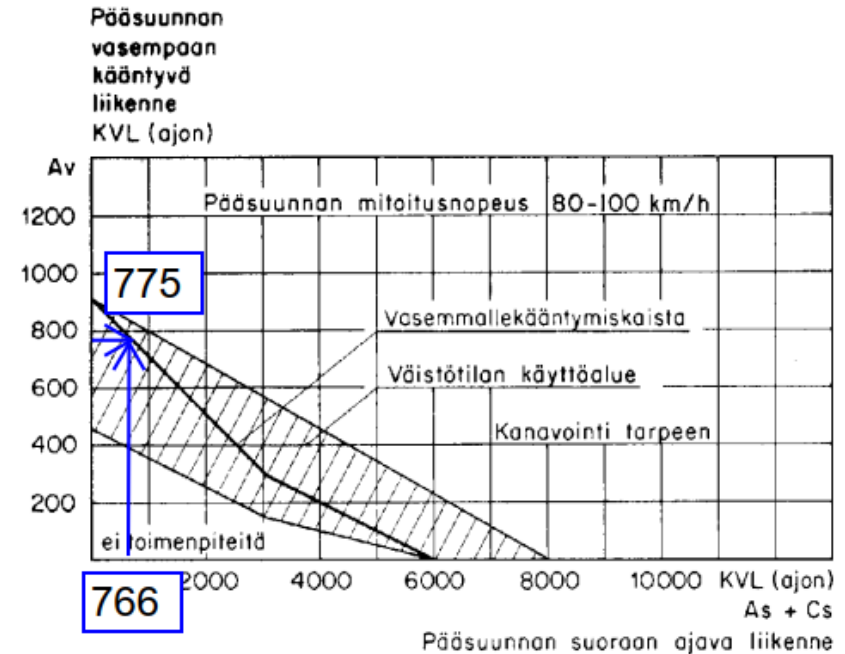
*Avoimen liittymän käyttöalue ja tulppaliittymän tarve liikennemäärien perusteella*

(Lähde: TASOLIITTYMÄT, TIEH 2100001-01).

# Kuukanpäätien ja Lintumäenkadun liittymän nykytila 3/3

## Kuukanpäätien ja Lintumäenkadun liittymä

- Vuoden 2023 liikennemäärillä pääsuunnalla (Kuukanpäätie) riittää vielä nykyinen väistötila.
- Pääsuunnan oikeaan kääntymiskaistalle ei ole tarvetta.



*Kanavoinnin tarve ja väistötilan käyttöalue liikennemäärien mukaan kolmihaaraliittymässä*

(Lähde: TASOLIITTYMÄT, TIEH 2100001-01).

# Majajärven asemakaava- ja osayleiskaava-alueiden vaikutukset Kuukanpääntien ja Lintumäenkadun liittymään

## Nykyverkon liikennemäärät v. 2023 (ajon/vrk) ja Toyota Gazoo Racingin teknologiakeskuksen liikennetuotos

**Teknologiakeskuksen liikennetuotosarvio noin 190 ajon/vrk** (8...11 % kasvu vuoden 2023 liikenteeseen), josta

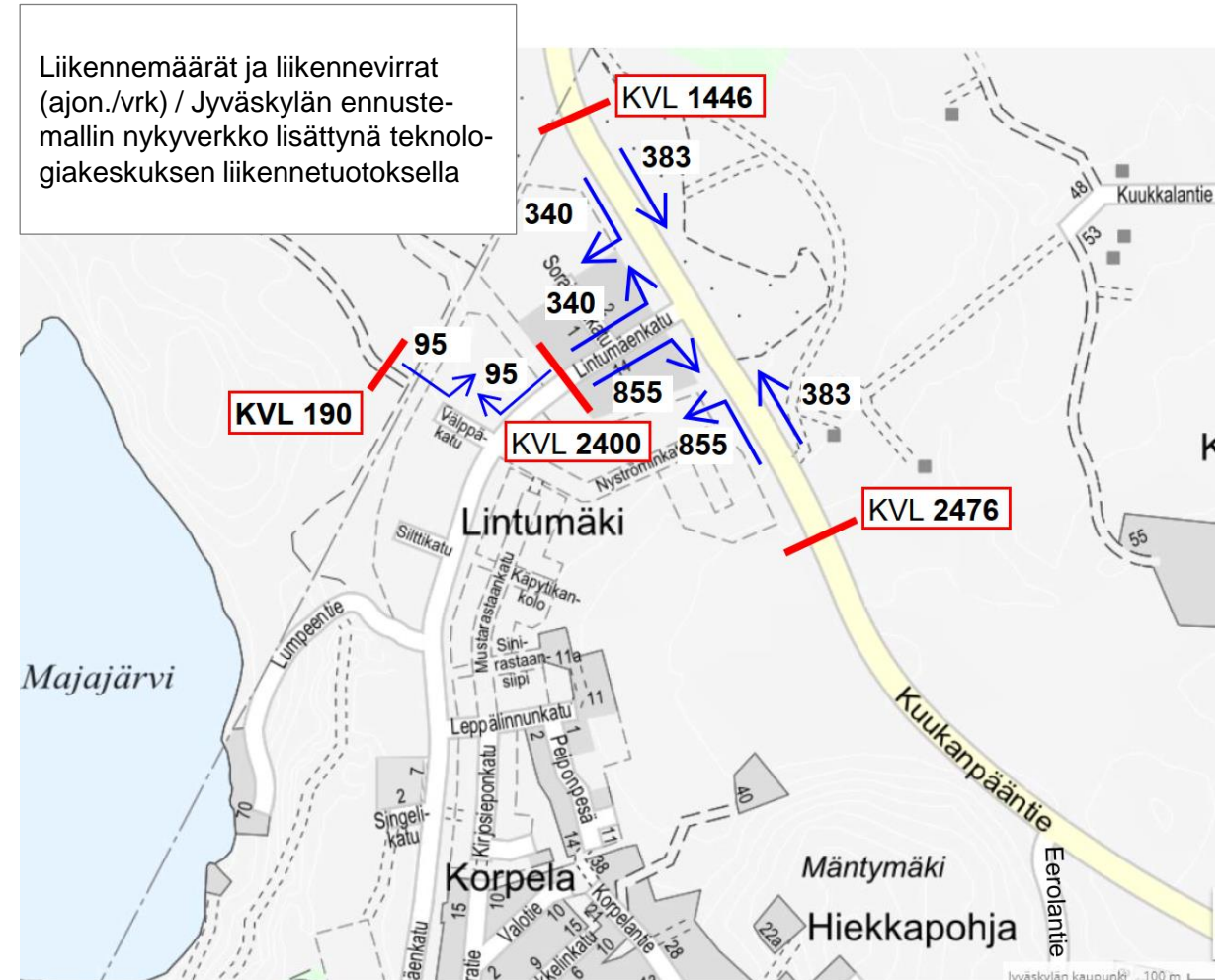
- henkilöautoliikennettä HA 145 ajon/vrk
- raskasta liikennettä 25 ajon/vrk
- pakettiautoliikennettä 20 ajon/vrk.

(Lähde: Toyota Gazoo Racing)

⇒ **Teknologiakeskuksen liikenne suuntautuu Kuukanpääntielle (mt 638) josta Tikkakosken suuntaan 10 % ja Jyväskylätien (mt 637) suuntaan 90 %.**

- Työmatkojen kulkutapajakauma HA keskimäärin 80 %
- HA kuormitusaste keskimäärin 1,1.

(Lähde: Henkilöliikennetutkimus 2021: Jyväskylän MAL-seutu)



# Majajärven osayleiskaavan vaikutukset Kuukanpäätien ja TY-1-alueiden liittymiin

## Maankäyttö maantieliittymien vaikutusalueella

- Osayleiskaavan ratkaisussa osoitetaan moottorirata-alueen (EM-1) lisäksi asemakaavoitettavaksi tarkoitettuja teollisuusalueita (T ja TY-1), jotka sijoittuvat Jyväskylän ja Laukaan rajalle.

## Liittymä 1 Kuukanpäntieltä (mt 638) länteen moottoriradan suuntaan

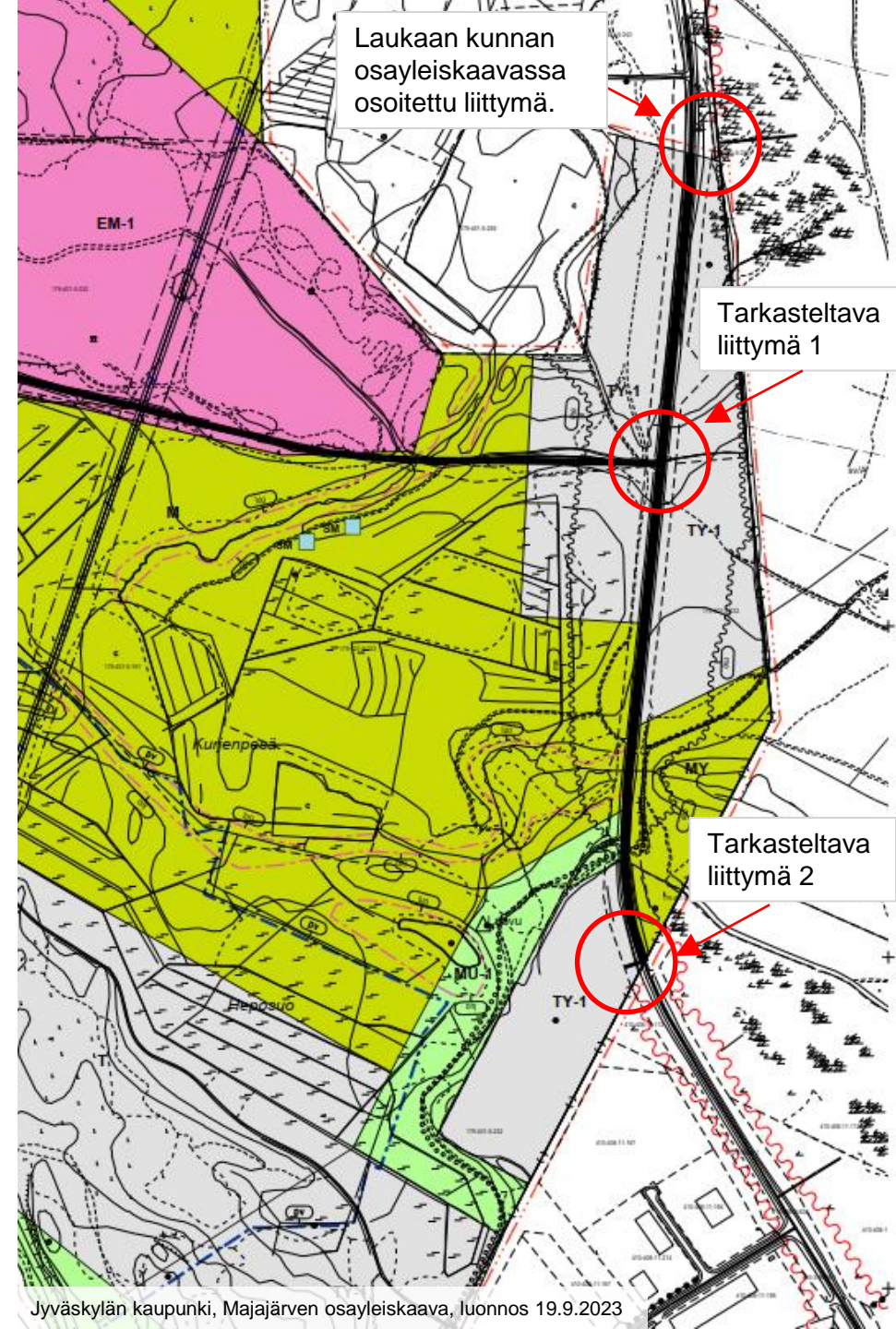
- Moottoriradalle menevälle yksityistielle osoitetaan liittymä suoraan Kuukanpäntieltä.
- Liittymän liikennevirtoja on arvioitu seuraavalla sivulla.

## Liittymä 1 Kuukanpäntieltä (mt 638) itään TY-1-alueelle

- Asemakaavoitettavaksi tarkoitettujen teollisuusalueiden liikennetuotoksia arvioidaan tarkemmin asemakaavoituksen yhteydessä.
- Tällöin tulee ratkaistavaksi myös alueen liittymäjärjestelyt.
- Vaihtoehtoina voivat olla:
  - Nelihaaraliittymä (ei suositeltava vaihtoehto).
  - Nykyisen liittymän porrastaminen.
  - Laukaan kunnan puolella osayleiskaavassa osoitetun liittymän hyödyntäminen.

## Liittymä 2 Kuukanpäntieltä (mt 638) länteen TY-1-alueelle

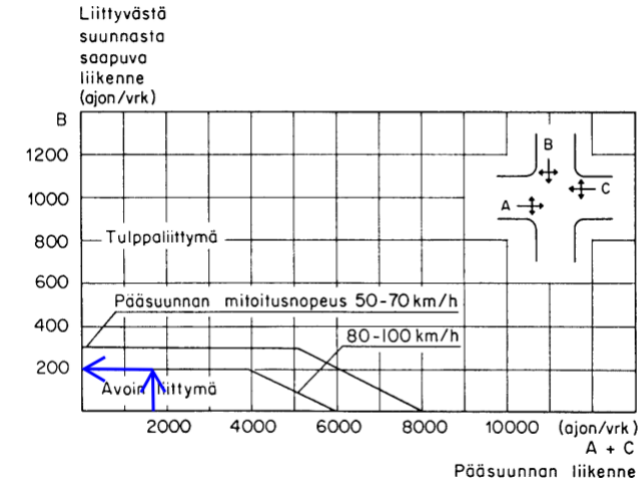
- Seututeillä suositeltava liittymäväli taajaman ulkopuolella liikennemäärän perusteella on 250-400 m (minimi 150 m).
- Yleiskaavan mukaisessa liittymäratkaisussa suositeltava liittymäväli täyttyy.  
Lähde: Väylävirasto, TASOLIITYMÄT Ohjeluonnos, versio 10.6.2024
- Tämän TY-1-alueen liittymäjärjestely tutkitaan myöhemmin asemakaavoituksen yhteydessä.



# Majajärven osayleiskaavan vaikutukset Kuukanpääntien ja moottoriradalle johtavan yksityistien liittymään

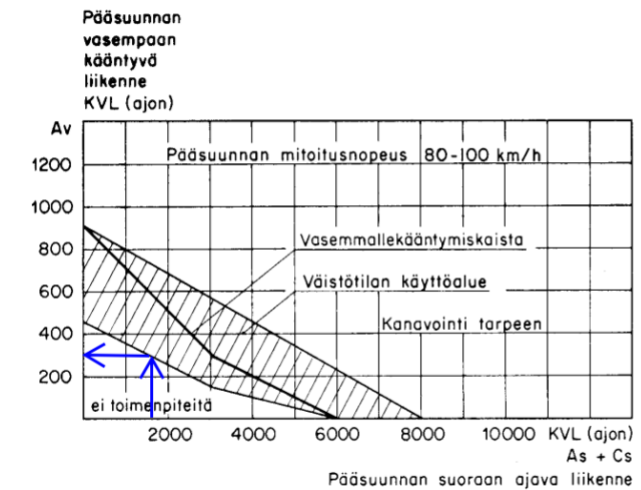
## Liittymä Kuukanpääntieltä (mt 638) länteen moottoriradan suuntaan

- Teknologiakeskuksen rakenteilla olon aikana (vuosina 2025-2027) moottorirata-alueelle on liikennettä Kuukanpääntien liittymästä 1-2 krt viikossa.
- Kun teknologiakeskus on otettu käyttöön, tapahtuu liikennöinti moottorirata-alueelle pääasiallisesti kiinteistön sisäisen tiestön kautta, jolloin liikennemäärä pohjois-liittymässä pienenee.
- Moottorirata-alueella ei ole tarkoitus järjestää merkittäviä ulkopuolisia tapahtumia.
- Noin 80-90 päivänä vuodessa radalle suuntautuva liikennemäärä on arviolta 100 ajon./vrk (50 ajoneuvoa saapuu ja poistuu moottorirata-alueelle).
- Kuukanpääntien vuoden 2050 ennusteliikennemäärä liittymän kohdalla on 1760 ajon./vrk.
- Moottorirata-alueen aiheuttama liikennemäärä Kuukanpääntien liittymässä on vuorokausiliikennemääränä (ajon./vrk) vähäinen, ettei tasoliittymäohjeen mukaan sivusuunnalle tarvita tulppasaareketta eikä pääsuunnalle väistötillaa.
- Mikäli moottorirata-alueen liikennemäärät kasvaisivat merkittävästi arvioidusta ja tasoliittymä vaatisi pääsuunnalle väistötillan rakentamisen, edellyttäisi se moottoriradan sisäänajotien vastapuoleisen liittymän siirtämisen väistötillan ulkopuolelle.



Kuva 2. Avoimen liittymän käyttöalue ja tulppaliittymän tarve liikennemäärien perusteella.

Sivusuunnan tulppasaareke tarvittaisiin 80 km/h nopeusrajoituksella, jos sivusuunnan liikennemäärä olisi yli 200 ajon./vrk ja Kuukanpääntien liikennemäärä 1760 ajon./vrk (KVL-ennuste vuodelle 2050)



Kuva 3: Kanavoinnin tarve ja väistötillan käyttöalue liikennemäärien mukaan kolmihaaraliittymässä.

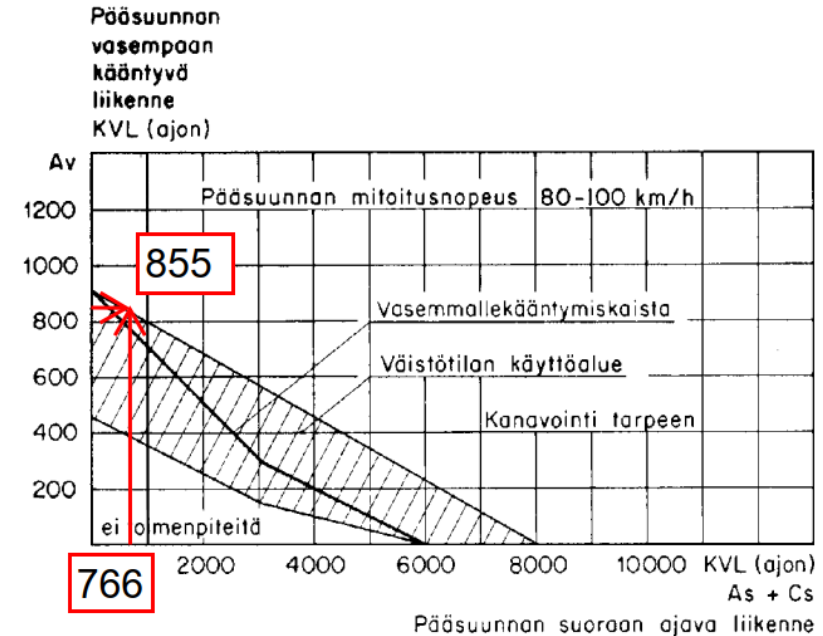
Kuukanpääntielle tarvittaisiin väistötillaa 80 km/h nopeusrajoituksella, jos pääsuunnasta vasempaan kääntyvää liikennettä olisi yli 300 ajon./vrk ja Kuukanpääntien liikennemäärä 1760 ajon./vrk (KVL-ennuste vuodelle 2050)

(Nomogrammit: TASOLIITYMÄT, TIEH 2100001-01).

# Majajärven asemakaava- ja yleiskaava-alueiden vaikutukset Kuukanpäätien (mt 638) liikenteen sujuvuuteen, turvallisuuteen ja mahdollisiin parannustarpeisiin

## Kuukanpäätien ja Lintumäenkadun liittymä

- Vuoden 2023 liikennemäärillä ja Toyotan teknologiakeskuksen liikennetuotoksella ollaan väistötilan käyttöalueen ylärajalla 80 km/h nopeusrajoituksella.
- ⇒ Kuukanpäätien 50–70 km/h nopeusrajoituksella väistötila olisi riittävä.
- ⇒ Jos pääsuunnasta vasempaan kääntyvä liikennevirta kasvaisi tästä vielä noin 250 ajon./vrk (n. 30 %), pääsuunnan kanavoinnin tarve tulisi tarpeelliseksi 50–70 km/h nopeusrajoituksella.



*Kanavoinnin tarve ja väistötilan käyttöalue liikennemäärien mukaan kolmihaaraliittymässä nopeusrajoituksella 80-100 km/h*

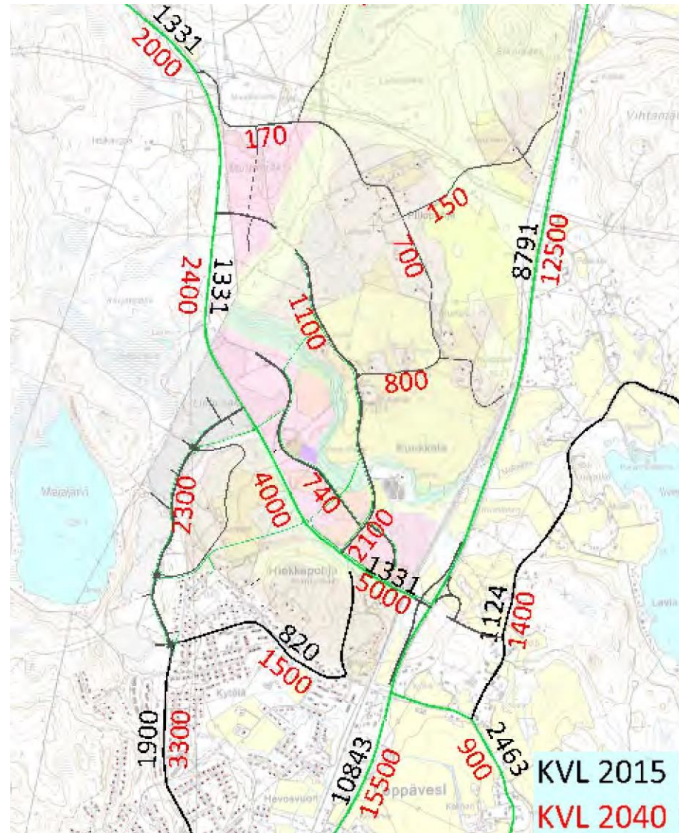
(Lähde: TASOLIITTYMÄT, TIEH 2100001-01).



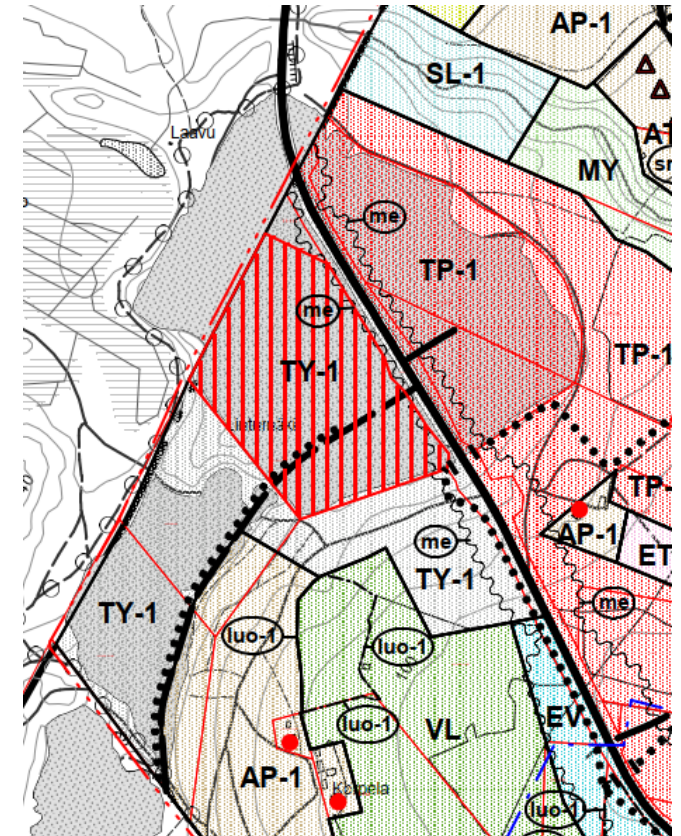
# Majajärven asemakaava- ja yleiskaava-alueiden yhteisvaikutukset Laukaan kunnan kaavatilanne huomioiden

## Tavoiteverkko ja liikenne-ennuste 2040 (ajon./vrk)

- Kuukkalan ja Sorajyvän alueet rakentuneet
  - Eerolantien tasoliittymä katkaistu Kuukanpäntieltä
  - Jyväskylätien (mt 637) ja Kuukanpäntien (mt 638) liittymässä eritasoliittymä.
- ⇒ Kuukanpäntien ja Lintumäenkadun T-liittymässä tarvitaan pääsuunnan kanavointi (erillinen vasempaan kääntymiskaista).
- ⇒ Kuukkalan alueen uusi maankäyttöliittymä Kuukanpäntielle tulee porrastaa suhteessa Lintumäenkatuun.



(Lähde: Liikenneselvitys Piilopohja - Kuukkala ja maantie 637, Laukaa. Ramboll Oy 2017)



(Lähde: Keski-Laukaan yleiskaavan pohjoisosa, Osa-alue I: Horonpohja-Piilopohja-Kuukkala, 1.6.2021)

# Majajärven toimintojen saavutettavuus kestäväillä kulkumuodoilla

## Työmatkojen kesto kestäväillä kulkumuodoilla

- Valtakunnallisen henkilöliikennetutkimuksen 2021 mukaan kaikkien työmatkojen mediaanikesto oli 20 minuuttia. Pyörällä ja kävellen tehtyjen työmatkojen mediaanikesto oli 15 minuuttia ja joukkoliikenteellä 40 minuuttia.
- Majajärvi sijoittuu noin 15 km päähän Jyväskylän keskustasta sekä noin 12 km päähän Jyväskylän lentoasemalta ja 12 km päähän Laukaan keskustasta.
- Toyotan arvion mukaan noin 80 % henkilökunnasta saapuu Majajärven alueelle Jyväskylän suunnasta, 10 % Tikkakosken suunnasta ja 10 % Laukaan suunnasta.
  - Työmatkojen pituuksien Majajärvelle arvioidaan näin ollen olevan pääasiassa 5-15 km pituisia.
- Matkustajan keskinopeudeksi arvioidaan tässä selvityksessä kävellen 5 km/h, polkupyörällä 17 km/h ja sähköpyörällä 22 km/h.
- Puolessa tunnissa ehtii kulkea kävellen vajaan 3 km, polkupyörällä vajaan 10 km ja sähköpyörällä yli 10 km.
- Matka-aika bussilla Jyväskylän tai Laukaan keskustoista Eerolantielle on Linkki-joukkoliikenteen aikataulujen mukaan 30-40 min.

## Jalankulku

- Jalankulkua ei pidetä todennäköisenä kulkutapana Majajärven alueelle, koska matka-aika olisi arvioidulla työmatkan pituudella 1-3 h suuntaansa.

## Pyöräliikenne

- Jyväskylän keskustan ja Majajärven alueen välillä on koko matkalla pyörätieyhteys, jonka pohjoispää sijoittuu Lintumäenkadun varteen.
- Laukaan keskustan suunnasta on mt 637 (Jyväskyläntie) linjausta noudattava pyörätieyhteys, jota käyttäen pääsee noin 2 km päähän Majajärven alueesta. Vaajakoskentien liittymän kohdalla on alikulukäytävä, josta on osin Eerolantien kautta kulkeva yhteys Lintumäenkadulle. Kuukanpäätien varrella ei ole nykytilassa pyörätietä.

## Joukkoliikenne

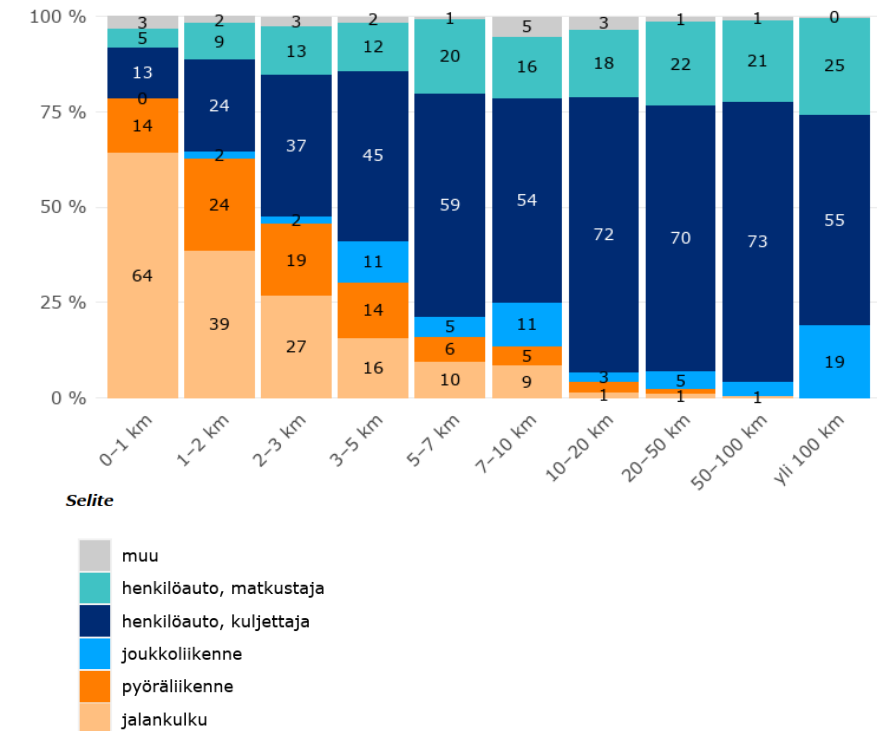
- Joukkoliikenteen linjat 41 ja 141 kulkevat nykytilassa Lintumäenkadun ja Eerolantien kautta Kuukanpäntielle.
- Linjojen vuoroväli on aikataulukaudella 2024-2025 noin 1 tunti.
- Lähin joukkoliikenteen pysäkki sijaitsee noin 1,5 km päässä tulevasta teknologiakeskuksesta.
- Mikäli joukkoliikenne siirtyy tulevaisuudessa kulkemaan Lintumäenkadun kautta suoraan Kuukanpäntielle, sijoittunee uusi pysäkki noin 500 m kävelymatkan päähän teknologiakeskuksesta.

*Majajärvelle suuntautuvista työmatkoista ainakin alle 10 km pituiset ovat tyypillisen ajankäytön puitteissa kuljettavissa pyörällä, sähköpyörällä tai joukkoliikenteellä.*

# Majajärven asemakaava- ja yleiskaava-alueiden aiheuttamat jalankulun ja pyöräliikenteen verkon täydentämistarpeet

- Majajärven osayleiskaava-alueiden arvioitu työntekijämäärä on noin 200 henkilöä, joista puolet si-joittuu teknologiakeskuksen alueelle.
  - Toyotan arvion mukaan noin 80 % henkilökunnasta saapuu Majajärven alueelle Jyväskylän suunnasta, 10 % Tikkakosken suunnasta ja 10 % Laukaan suunnasta.
  - Myöhemmin asemakaavoitettavien teollisuusalueiden henkilöstön arvioidaan saapuvan samoista suunnista.
- Valtakunnallisen henkilöliikennetutkimuksen 2021 mukaan pyöräliikenteen kulkutapaosuus Jyväskylän seudulla on 5–7 km pituisilla matkoilla 6 %, 7–10 km pituisilla matkoilla 5 % ja 10–20 km pituisilla matkoilla 3 %.
- Pyöräliikenteen kulkutapaosuuden perusteella pyörällä Majajärven alueelle saapuvia työntekijöitä on arviolta noin 10-12 henkilöä, joista 8-9 saapuu Jyväskylän suunnasta, 1-2 Tikkakosken suunnasta ja 1-2 Laukaan suunnasta.
- Keski-Suomen liikennejärjestelmäsuunnitelmassa on tavoitteena, että joukkoliikenteen ja pyöräilyn kilpailukyky työmatkaliikenteessä paranee verrattuna autoon ja että kävely- ja pyörämatkojen määrä lisääntyy 30 prosentilla vuoteen 2030 mennessä.
  - Tavoitteen mukainen pyöräilijämäärä olisi näin ollen 13-16 pyöräilijää, joista valtaosa saapuisi Jyväskylän suunnasta.
- Jyväskylän keskustan ja Välppäkadun liittymän välillä on jo nykytilassa koko matkalla pyörätie. Laukaan keskustan suunnasta on pyörätieyhteys, mutta viimeiset 2 km kulkevat osin Eerolantien ajoradalla.
- **Majajärven asemakaava- ja osayleiskaava-alueiden toteutumisen ei arvioida aiheuttavan täydentämistarpeita jalankulun ja pyöräliikenteen verkolle.\***

**Kulkutapaosuudet matkan pituuden mukaan (prosenttia pituusluokan matkoista)**



Lähde: Valtakunnallinen henkilöliikennetutkimus 2021, Jyväskylän seutujulkaisu

\*) Kuukkala-Piilopohja-osayleiskaavassa seututien 638 varteen on esitetty tarve jalankulun ja pyöräliikenteen yhteydelle. Kaavat voivat yhteisvaikutuksena aiheuttaa tarpeen jalankulun ja pyöräliikenteen verkon kehittämiseksi.

# Yhteenveto

## Nykytilan mukaiset liikenteelliset kehittämistarpeet

- Kuukanpääntien ja Lintumäenkadun liittymään tarvittaisiin jo nykyisillä (KVL 2023) liikennemäärillä sivusuunnan (Lintumäenkatu) tulppasaareke.

## Majajärven osayleiskaavan ja Majajärven asemakaavan liikenteelliset vaikutukset

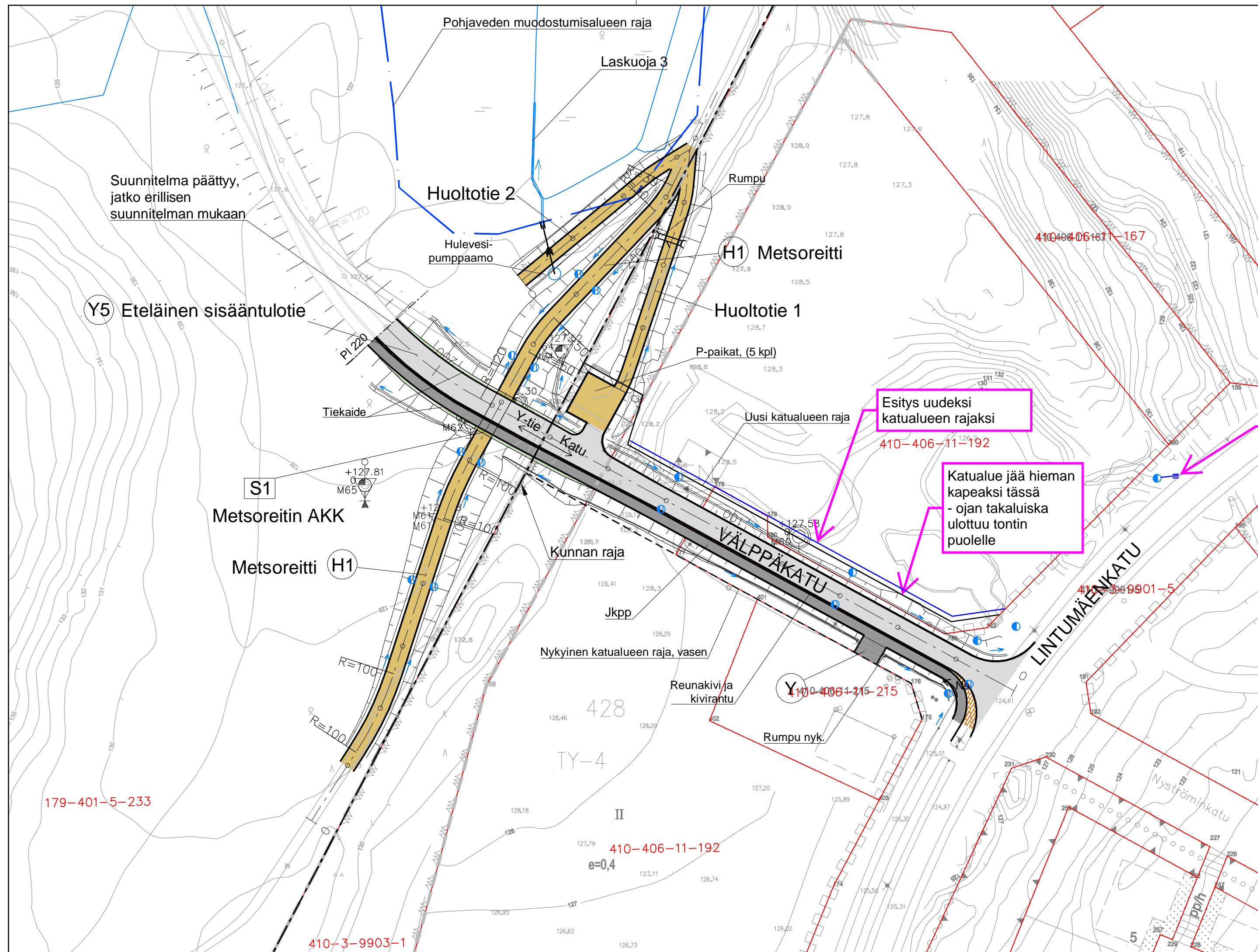
- Toyota Gazoo Racingin teknologiakeskuksen toteuttaminen aiheuttaa noin 8...11 % lisäyksen vuoden 2023 liikennemääriin Kuukanpääntiellä ja Lintumäenkadulla.
  - Tällä ei ole oleellista vaikutusta nykyisen katuverkon ja liittymien liikenteelliseen toimivuuteen.
- Vuoden 2023 liikennemäärillä ja teknologiakeskuksen liikennetuotoksella ollaan väistötilan välityskyvyn ylärajalla Kuukanpääntien 80 km/h nopeusrajoituksella.
  - Kuukanpääntien 50–70 km/h nopeusrajoituksella nykyinen väistötila olisi riittävä ja sallisi liikennemäärään vielä 250 ajon./vrk kasvun teknologiakeskuksen liikennetuotoksen lisäksi. Tämä olisi yhteensä lähes 50 % kasvu nykytilanteeseen nähden.
- Majajärven osayleiskaava- ja asemakaava-alueet ovat saavutettavissa joukkoliikenteellä, pyörällä tai sähköpyörällä, mutta noin 80 % työmatkoista arvioidaan olevan henkilöautomatkoja.

## Vuoden 2040 maankäytön ja liikenneverkon tavoitetilan liikenteelliset yhteisvaikutukset

- Vuoden 2040 maankäytön ennusteliikennemäärillä Kuukkalan TP-alueen rakentuminen ja Eerolantien liittymän katkaisu aiheuttaisivat yhteisvaikutuksena kehittämistarpeita Lintumäenkadun ja Kuukanpääntien liittymään.
  - Kuukanpääntielle tarvittaisiin porrastettu liittymäratkaisu kanavoinnilla.
- Kuukkala-Piilopohja-osayleiskaavassa seututien 638 varteen on esitetty tarve jalankulun ja pyöräliikenteen yhteydelle.
  - Kaavat voivat yhteisvaikutuksena aiheuttaa tarpeen jalankulun ja pyöräliikenteen verkon kehittämiseksi.

## Johtopäätökset

- Kuukanpääntien ja Lintumäenkadun liittymään tarvittaisiin jo nykyisillä (KVL 2023) liikennemäärillä sivusuunnan (Lintumäenkatu) tulppasaareke.
- Majajärven asemakaavan ja yleiskaavan ensi vaiheen toimintojen (Toyota Gazoo Racingin toiminnot) toteutuminen ei edellytä liikenteen sujuvuuden tai toimivuuden osalta parantamistarpeita Kuukanpääntielle.
- Mikäli alueen maankäyttö kehittyy ja sitä mukaa Kuukanpääntien liikennemäärä kasvaa vielä nyt suunnitellusta, niin pääsuunnalle tarvitaan kanavointi (erillinen vasempaan kääntymiskaista).
- Majajärven asemakaavan ja asemakaavoitettavien teollisuusalueiden toteutuminen ei aiheuta kehittämistarpeita alueen jalankulun ja pyöräliikenteen verkolle.



Suunnitelma päättyy, jatko erillisen suunnitelman mukaan

Esitys uudeksi katualueen rajaksi  
410-406-11-192

Katualue jää hieman kapeaksi tässä - ojan takaluiska ulottuu tontin puolelle

Hulevesiviemärin purku Lintumäenkadun sivuojaan

Selitteet:	
	Asfaltti
	Asfaltti Jkpp
	Murske, KaM 16
	Betonikiveys
	Hulevesikaivo, umpikantinen, ritiläkantinen
	Hulevesipumppaamo
	Ojan pohjan virtaussuunta

**TULEVA SISÄÄNTULOVAYLÄ. VÄLPPÄKADUN/LAUKAAN PUOLEN VARSINAISET MUUTOKSET KUN KAAVAMUUTOS SAANUT LAINVOIMAN. TYÖMAATEILLE LAUKAAN PUOLELLE HAETTU POIKKEAMISLUPAA.**

Merkki	Muutos	Pvm.	Suun.	Hyv.
Koordinaattijärjestelmä ETRS-GK26		Korkeusjärjestelmä N2000	Mittakaava 1 : 1000	
Hanketunnus		Hanke M1- Majajärvi, Jyväskylä		
Kohde Eteläinen sisääntuloväylä				
Suunnitteluvaihe		Hankesuunnitelma Asiakirjatyyppe Piirustus		
Aihe Kartta				
Asiasisältö Suunnitelmapaketti, Välppäkatu				
Suunnittelija	Jukka Mehtälä <i>Jukka Mehtälä</i>	Suunnitteluttaja		
Projektipäällikkö	Keijo Körkkö	Pvm	Piir.no	
Piir.nro (konsultti)		28.6.2024	R3-3.1	