



Laukaan kunta

KIRKONKYLÄ; RIVIKUJAN JA OJAKUJAN ALUEEN ASEMAKAAVAN MUUTOS 410-AK-KIR-048

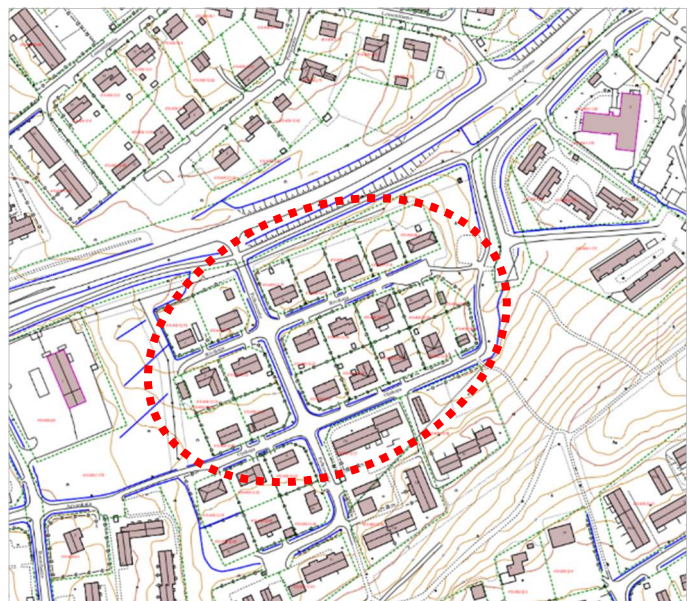
Osallistumis- ja arviointisuunnitelman (OAS) tarkoitus on määritelty Maankäyttö- ja rakennuslain 63 §:ssä mm. seuraavasti: "Kaavaa laadittaessa tulee riittävän aikaisessa vaiheessa laatia kaavan tarkoitukseen ja merkitykseen nähden tarpeellinen suunnitelma osallistumis- ja vuorovaikutusmenettelyistä sekä kaavan vaikutusten arvioinnista. Kaavoituksen vireilletulosta tulee ilmoittaa sillä tavoin, että osallisilla on mahdollisuus saada tietoja kaavoituksen lähtökohdista ja osallistumis- ja arviointimenettelyistä."

1. SUUNNITTELUALUE SEKÄ SUUNNITELMAN TAUSTA JA TAVOITTEET

Asemakaavan muutosalue sijoittuu Laukaan kirkonkylän taajamaan, Jyväskylätien eteläpuolelle Rivikujan ja Ojakujan alueelle sekä tontteja reunustaville yleisille viheralueille. Alue on osa terveyskeskus-sairaala-alueen lounaispuolella sijaitsevaa 1970-luvun pientaloaluetta, jota ympäröivät kunnan viheralueet. Alueen vieressä pohjoispuolella kulkee Jyväskylän tie (st 637). Alustava suunnittelualue kattaa omakotitalojen (AO) korttelit 511–515 sekä niihin liittyviä yleisiä alueita. Rakennuspaikat ovat yksityisten maanomistajien omistuksessa ja yleiset alueet (katu- ja viheralueet) kunnan omistuksessa. Suunnittelualueen rajaus tarkentuu kaavaprosessin aikana.

Asemakaavan muutos on käynnistynyt Laukaan kunnan tarpeesta tarkastaa alueen asemakaavaa suhteessa toteutuneeseen maankäyttöön. Alueella on voimassa eri aikoina hyväksytyjä vanhempia asemakaavoja, ja toteutunut maankäyttö poikkeaa osin asemakaavassa osoitetusta. Kaavamuutoksen tarkoituksena on tarkastaa asemakaavaa ja päivittää sitä vastaamaan alueella toteutunutta maankäyttöä.

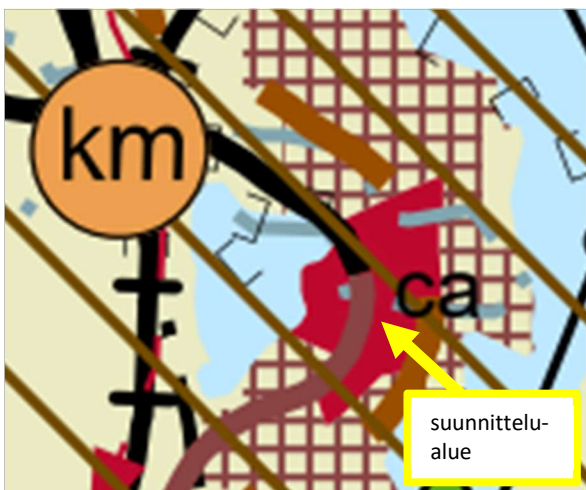
Kuvat 1 ja 2. Suunnittelualueen sijainti. Rajaus tarkentuu kaavaprosessin aikana.



2. TEHDYT SELVITYKSET JA AIEMMAT SUUNNITELMAT

2.1 Maakuntakaava

Suunnittelualueella on voimassa **Keski-Suomen maakuntakaava** (hyväksytty 1.12.2017 §41, päätös voimaantulosta 26.1.2018 §6, lainvoimainen 28.1.2020) sekä sitä hyvinvoinnin aluerakenteen ja seudullisesti merkittävän tuulivoimatuotannon ja liikenteen osalta täydentävä maakuntakaavan päivitys **Keski-Suomen maakuntakaava 2040** (hyväksytty 8.12.2023 §21, päätös voimaantulosta 23.2.2024 §11, voimaantulo kuulutettu 19.3.2024). Maakuntakaava 2040 muuttaa ja täydentää voimassa olevaa maakuntakaavaa em. teemojen osalta, muilta osin Keski-Suomen maakuntakaava jää voimaan sellaisenaan.



Kuva 3. Ote Keski-Suomen maakuntakaavan ja Keski-Suomen maakuntakaava 2040:n yhdistelmäkartasta suunnittelualueen kohdalta.

Maakuntakaavassa kirkonkylän taajaman keskusta on osoitettu merkinnällä **Keskustatoimintojen alakeskus (ca)** (Laukaan keskusta, kohdenumero 11). Merkinnällä osoitetaan seudullisesti merkittävä keskustatoimintojen alakeskus. Alakeskukissa on asutuksen lisäksi kauppaan ja palveluihin liittyviä toimintoja. Suunnittelumääräyksen mukaan alakeskuksen kehittämisessä tulee kiinnittää erityistä huomiota ydinkeskustan ja muun taajaman selkeään rajaukseen sekä keskusta-alueen viihtyisyyteen ja esteettömyyteen. Alueiden käytön suunnittelussa on huolehdittava joukkoliikenteen toimintaedellytyksistä ja turvallisista kevytliikenteen yhteyksistä sekä turvattuva maakunnallisesti ja valtakunnallisesti arvokkaat kulttuuriympäristöt. Kohdamerkinnällä osoitettu alue on määriteltävä yksityiskohtaisemmassa suunnittelussa

siten, että muodostuu eheä, keskustahakuisiin toimintoihin painottuva kokonaisuus. Keskustatoimintojen alakeskuksiin saa sijoittaa seudullisesti merkittäviä, keskusta-alueille soveltuvan vähittäiskaupan suuryksiköitä.

Kirkonkylän taajama on osoitettu merkinnällä **Seudullisesti merkittävä tiivistettävä taajama** (Laukaa, kohdenumero 11). Merkinnällä osoitetaan kehitettävä ja palvelut säilyttävä taajama. Taajamaa ylläpidetään ja kehitetään seudullisesti kattavien palvelujen keskuksena. Kehittämisessä hyödynnetään olemassa olevaa rakennetta kiinnittäen huomiota viihtyisyyteen ja esteettömyyteen. Alueen suunnittelussa on otettava huomioon kevyen liikenteen ja joukkoliikenteen tarpeet sekä turvattuva maakunnallisesti ja valtakunnallisesti arvokkaat kulttuuriympäristöt ja luonnonsuojelun kohteet.

Suunnittelualue sijoittuu **kulttuuriympäristön vetovoima-alueelle** (ruskea vinoviivitus). Merkinnällä osoitetaan maakunnan kulttuuriympäristön monimuotoiset aluekeskittymät. Suunnittelumääräyksen mukaan alueen kehittämisessä tulee hyödyntää kulttuuriympäristön monimuotoisuutta. Alueidenkäytön suunnittelulla edistetään kulttuuriympäristöjen kestävästä käytöstä ja hoitoa. Alueilla metsien hoito ja käyttö perustuu voimassa olevaan metsälainsäädäntöön.

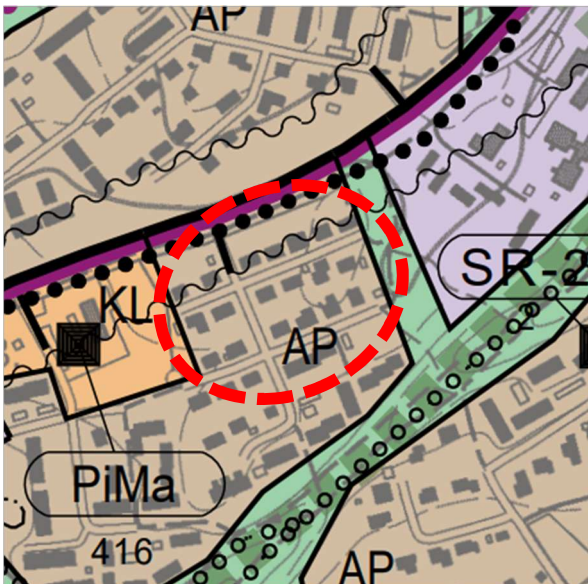
Suunnittelualueen vieressä pohjoispuolella kulkeva Jyväskylätie on osoitettu taajaman eteläpuolella suunnittelualueen kohdalla merkinnällä **Seututie, merkittävä parantaminen**. Jyväskylätie on osoitettu maakuntakaavan päivityksessä myös merkinnällä **kansainvälinen pyöräilyreitti**. Merkinnällä osoitetaan pitkänmatkan pyöräliikenteen yhteystarve (eurooppalainen EuroVelo 11).

Lisäksi suunnittelualueelle kohdistuvat koko maakuntaa koskevat **Kulttuuriympäristö-** ja **Uusiutuva energia** -suunnittelumääräykset. Yksityiskohtaisemmassa suunnittelussa on otettava huomioon tunnetut muinaisjäännökset ja maakunnallisesti merkittävät rakennetun kulttuuriympäristön kohteet sekä arvokkaat perinnemaisemat. Ajantasainen tieto on tarkistettava museoviranomaiselta ja perinnemaisemien osalta toimivaltaiselta viranomaiselta. Maakunnallisesti merkittävät rakennetun kulttuuriympäristön kohteet on esitetty maakuntakaavan alueluettelossa. uulivoiman ja siihen liittyvän sähkönsiirron suunnittelussa tulee ottaa huomioon vaikutukset asutukseen, liikenneväyliin,

maisemaan, kulttuuriperintöön, virkistykseen, elinkeinoihin, luontoon, pinta- ja pohjavesiin ja eri hankkeiden yhteisvaikutukset sekä vaikutukset ilmastoon ja luonnon monimuotoisuuteen. Yli 50 metriä (kokonaiskorkeus maanpinnasta) korkeiden tuulivoimaloiden rakentamisesta tulee pyytää lausunto Puolustusvoimien pääesikunnalta. Tuulivoimaloita ei saa rakentaa alle 4 km:n etäisyydelle Puolustusvoimien alueista eikä alle 12 km:n etäisyydelle varalaskupaikoista. Asuin-, kauppa-, teollisuus-, työpaikka- tai vapaa-ajan alueita suunniteltaessa on mahdollisuuksien mukaan selvitettävä geoenergian ja puun hyödyntämismahdollisuudet.

2.2 Yleiskaava

Suunnittelualueelle sijoittuu oikeusvaikutteinen yleiskaava **Kirkonkylän osayleiskaavan muutos ja laajennus** (hyväksytty kvalt 2.11.2020 §28).



Kuva 3. Ote osayleiskaavasta. Suunnittelualueen sijainti on merkitty kuvaan punaisella.

Osayleiskaavassa suunnittelualue on osoitettu merkinnällä **pientalovaltainen asuntoalue (AP)**. Alueet varataan pääasiassa asuinrakentamista varten. Alueelle saa sijoittaa myös asumiselle tarpeellisia julkisia ja yksityisiä lähipalveluita sekä pienimuotoista liike-, palvelu- ja työtiloja. Toiminnasta ei saa aiheutua ympäristöön melua, tärinää, ilman tai veden pilaantumista, raskasta liikennettä tai muuta häiriötä.)

Suunnittelualue ulottuu myös ympäröivälle **lähi-virkistysalueelle (VL)**. Alue on tarkoitettu ulkoilua, luonnossa liikkumista ja leikkiä varten rakennettujen alueiden läheisyydessä.) sekä **liikeraikentamisen alueelle (KL)**. Alue on tarkoitettu pääasiassa

kaupallisten palvelujen ja liiketilojen rakentamista varten.). Suunnittelualueen pohjoisosaan Jyväskyläntien varteen sijoittuu **melualue** (Aluerajaus osoittaa yleispiirteisesti rauta- ja maantieliikenteen päivämeluvyöhykkeen ennustetilanteessa vuonna 2040. Rakennusten suunnittelussa ja sijoituksessa on huomioitava, että valtioneuvoston päätöksen mukaiset melutason ohjearvot ulko- ja sisätiloissa toteutuvat uudis- ja korjausrakentamisessa sekä mahdolliset muutokset melualueessa seututiemuutosten myötä.). Pohjoisessa suunnittelualueetta reunustavat **tasoliittymä, seututie merkittävä parantaminen** sekä **ohjeellinen pyöräilyn pääväylä**.

Yleiset määräykset:

Laukaan kirkonkylän maakunnallisesti poikkeuksellisen pitkäikäinen ja monipuolinen kulttuuriympäristön vetovoima-alue voi uudistua ja sopeutua ajan tuomiin muutoksiin siten, että tarkemmalla suunnittelulla edistetään vetovoima-alueen kulttuuriympäristön kestävää käyttöä ja hoitoa sekä vahvistetaan alueen elinvoiman säilyttämistä ja mahdollistetaan uudenlaisten elinkeinotoimintojen syntymistä.

Rakennetuilla ja rakennettavilla alueilla tulee ehkäistä hulevesien muodostumista ja niihin kohdistuvaa laatuhahtaa. Hulevedet on pyrittävä käsittelemään ja hyödyntämään syntypaikallaan. Mikäli hulevedet johdetaan pois syntypaikaltaan, on järjestelmän oltava hulevesiä suodattava ja viivytävä.

Rautatien, valtatie ja muiden yleisten teiden mahdolliset melu- ja tärinähaitat on otettava huomioon asemakaavoja laadittaessa ja liikenneväylien parantamistoimia suunniteltaessa.

Liikenneverkon toiminnallista rakennetta selkeytetään ja liikenneympäristöön liittyvää taajamakuva kehitetään. Suunnittelussa otetaan huomioon kaikki liikkumismuodot, liikenneturvallisuus ja esteettömyys. Erityistä huomiota kiinnitetään joukkoliikenteen, pyöräilyn, jalankulun, ympärivuotisen ulkoilun sekä veneilyn olosuhteiden kehittämiseen. Ydinkeskustan kaupallisten palvelujen menestymistä tuetaan kehittämällä toimivia pysäköintiratkaisuja. Liikenteen aiheuttaman melun ja tärinän vaikutukset ja suojaamistarpeet arvioidaan asemakaavoituksessa ja tarkemman suunnittelun yhteydessä, ennen alueiden ja/tai liiken-

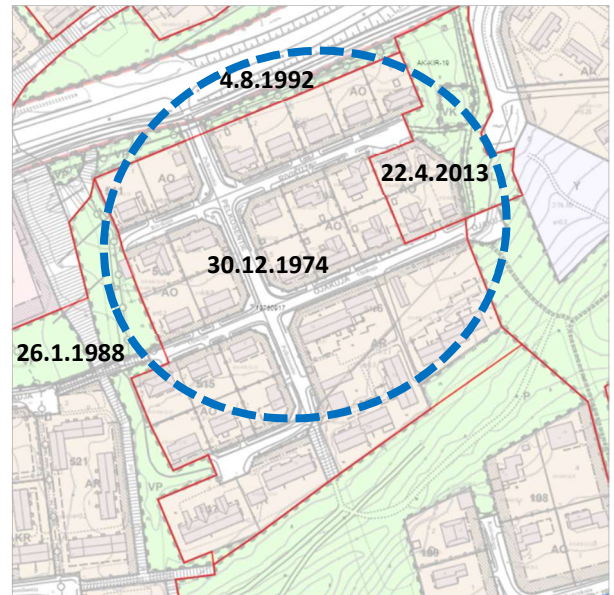
neväylien parantamistoimien toteuttamista. Yleisten teiden ja pääkatujen tienvarsinäkymiä kehitetään taajaman edustusmaisemina. Liikenneväylien ja niiden lähiympäristöjen suunnittelussa otetaan huomioon soveltuminen arvokkaisiin kulttuuriympäristöihin ja maisemiin.

Maa- ja metsätalous tulee suunnitella ja toteuttaa niin, että kulloinkin voimassa olevassa Keski-Suomen pintavesien toimenpideohjelmassa esitetyt vesienhoidon tavoitteet saavutetaan. Asuin-, kauppa-, teollisuus-, työpaikka- tai vapaa-ajan alueita suunniteltaessa on mahdollisuuksien mukaan selvitettävä geoenergian ja puun hyödyntämismahdollisuudet.

2.3 Asemakaava

Seuraavassa on esitelty suunnittelualueella voimassa olevat asemakaavat ja niissä suunnittelualueelle kohdistuvat merkinnät:

- Laukaa, Kirkonkylän rakennuskaavan muutos, korttelit 91 ja 93 (hyväksytty kvalt 30.12.1974 §190, vahvistettu lääninhall 17.9.1975).
 - Omakotirakennusten ja muiden enintään kahden perheen talojen korttelialue AO: suurin sallittu kerrosluku $1\frac{1}{2}$, tehokkuusluku $e=0,2$
 - Rakennuskaavatie nimi (Rivikuja, Ojakuja, Pelkosentie)
 - Viemäri
- Laukaa, Kirkonkylä. Asemakaavan muutos korttelissa 957 ja osassa kortteleita 79, 91 ja 514 sekä niihin liittyvissä katu- ja puistoalueissa (hyväksytty kvalt 22.4.2013 §34).
 - Lähivirkistysalue VL
 - Leikkipuisto VK
- Laukaa, Kirkonkylä. Rakennuskaavan muutos ja laajennus (vahvistettu lääninhall 4.8.1992 Nro RA-496).
 - Puisto VP
- Laukaa, Kirkonseutu. Rakennuskaavan muutos (vahvistettu lääninhall 26.1.1988 Nro RA-160).
 - Puisto VP
 - Johtoa varten varattu alueen osa (z=sähköjohto)
 - Rakennuskaavatie ja sen nimi (Ojakuja)
 - Jalankululle ja polkupyöräilylle varattu tie (pp)



Kuva 4. Suunnittelualueella voimassa olevien asemakaavojen sijainti. Suunnittelu-alueen sijainti näkyy kuvassa sinisellä, kaava-alueiden rajat punaisella.



Kuva 5. Ajantasa-asemakaavaote suunnittelualueen kohdalta. Suunnittelualueen sijainti on merkitty kuvaan punaisella. Rajaus tarkentuu kaavaprosessin aikana.

2.4 Muut suunnitelmat

Valtakunnalliset alueidenkäyttötavoitteet

Valtakunnalliset alueidenkäyttötavoitteet (VAT) ovat osa maankäyttö- ja rakennuslain mukaista alueidenkäytön suunnittelujärjestelmää. Alueidenkäyttötavoitteiden tehtävänä on varmistaa

valtakunnallisesti merkittävien seikkojen huomiointiin ottaminen maakuntien ja kuntien kaavoituksessa sekä valtion viranomaisten toiminnassa, auttaa saavuttamaan maankäyttö- ja rakennuslain ja alueidenkäytön suunnittelun tavoitteet, joista tärkeimmät ovat hyvä elinympäristö ja kestävä kehitys, toimia kaavoituksen ennakoivan ja vuorovaihteisen viranomaistyön välineenä valtakunnallisesti merkittävässä alueidenkäytön kysymyksissä sekä edistää kansainvälisten sopimusten täytäntönpäytäntöä Suomessa. Alueidenkäyttötavoitteiden avulla taitetaan yhdyskuntien ja liikenteen päästöjä, turvataan luonnon monimuotoisuutta ja kulttuuriympäristön arvoja sekä parannetaan elinkeinon uudistumismahdollisuuksia. Niillä myös sopeudutaan ilmastomuutoksen seurauksiin ja sään ääri-ilmiöihin.

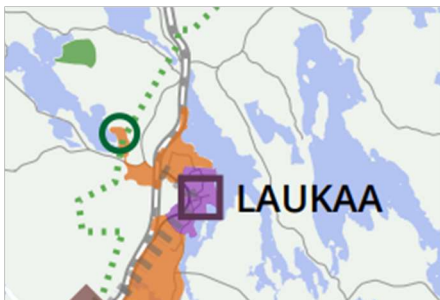
Maankäyttö- ja rakennuslain mukaan tavoitteet on otettava huomioon ja niiden toteuttamista on edistettävä maakunnan suunnittelussa, kuntien kaavoituksessa ja valtion viranomaisten toiminnassa. Valtioneuvosto päätti valtakunnallisista alueidenkäyttötavoitteista 14.12.2017. Päätöksellä valtioneuvosto korvaa valtioneuvoston vuonna 2000 tekemän ja 2008 tarkistaman päätöksen valtakunnallisista alueidenkäyttötavoitteista. Valtioneuvoston päätös on tullut voimaan 1.4.2018.

Valtakunnalliset alueidenkäyttötavoitteet ovat:

1. Toimivat yhdyskunnat ja kestävä liikkuminen
2. Tehokas liikennejärjestelmä
3. Terveellinen ja turvallinen elinympäristö
4. Elinvoimainen luonto- ja kulttuuriympäristö sekä luonnonvarat
5. Uusiutumiskykyinen energiahuolto

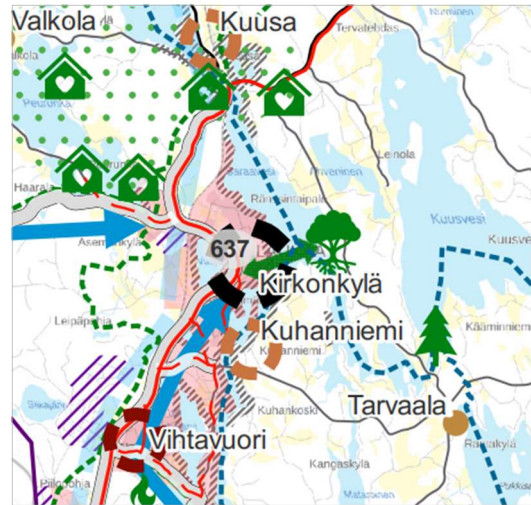
Muita aluetta koskevia selvityksiä, käsittelyjä ja päätöksiä

- Jyväskylän seudun MAL-kehityskuva, 2023. MAL-kehityskuvassa Kirkonkylän taajama on merkitty aluekeskuksena (violetti neliö) sekä Vyöhyke I: Tiivistävä tehokas kaupunkimainen taajama -merkinnällä (violetti).



Kuva 6. Ote Jyväskylän seudun MAL-kehityskuvasta, 2023.

- ”Liekkiä Laukaaseen” – Kuntastrategia vuoteen 2030. Laukaan kunta, 2022.
- Laukaan maankäytön päivitetty rakennemalli Liekki, hyväksytty kvalt 18.3.2024. Rakennemallissa kirkonkylä on osoitettu kunnan palvelukeskuksena ja kehittyvän asumisen alueena.



Kuva 7. Ote maankäytön Liekki-rakennemallista (Sweco, 2024).

- Laukaan kunta: Kirkonkylän keskustan osayleiskaava. Luonto- ja maisemaselvitys. FCG Suunnittelu ja tekniikka Oy, 27.3.2017.
- Rakennusinventointiraportti. Laukaan Kirkonkylä, Leppävesi ja Vihtavuori. Keski-Suomen modernin rakennusperinnön inventointihanke 2012–2014. Keski-Suomen museo/ A. Mustonen, 2013.
- Laukaan kunnan rakennusjärjestys. Laukaan kunta. Hyväksytty kunnanvaltuustossa 27.4.2020, lainvoimaisuus HAO 28.1.2022.

2.5. Pohjakartta

Alueelle laaditaan pohjakartta mittakaavassa 1:2000. Pohjakarttaa täydennetään tarvittaessa.

3. OSALLISET

Osallisia ovat paitsi maanomistajat ja ne, joiden asumiseen, työtekkoon tai muihin oloihin kaava saattaa huomattavasti vaikuttaa, myös viranomaiset ja yhteisöt, joiden toimialaa suunnittelussa käsitellään (MRL 62 §). Kyseisessä kaavahankkeessa osallisia ovat ainakin:

Kaikki ne, joiden asumiseen, työtekkoon tai muihin oloihin kaava vaikuttaa

- Kaava-alueen ja siihen rajoittuvien alueiden maanomistajat, vuokralaiset ja naapurit
- Alueen asukkaat, yrittäjät ja yhdistykset

Viranomaiset

- Keski-Suomen ELY-keskus
- Laukaan kunnan hallintokunnat: tekninen lautakunta
- Keski-Suomen pelastuslaitos

Yhteisöt tms. joiden toimialaa suunnittelussa käsitellään

- Laukaan Vesihuolto Oy
- Elenia Oy
- Telia Oy

Osallisten luetteloa voidaan täydentää tarvittaessa. Osallisilla on oikeus ottaa osaa kaavan valmisteluun, arvioida sen vaikutuksia ja lausua kaavasta mielipiteensä. Viranomaistahoilta pyydetään erikseen lausunnot kaavan luonnos- ja ehdotusvaiheissa.

4. VIRANOMAISSYHTEISTYÖ

Kaavoituksesta järjestetään tarvittaessa kunnan ja Keski-Suomen ELY-keskuksen välinen viranomaisneuvottelu (MRL §66). Viranomaisilta pyydetään lausunnot kaavaluonnoksesta ja kaavaehdotuksesta.

5. VAIKUTUSALUE, SELVITETTÄVÄT VAIKUTUKSET JA LAADITTAVAT SELVITYKSET

Kaavan tulee perustua kaavan merkittävät vaikutukset arvioimaan suunnitteluun ja sen edellyttämiin tutkimuksiin ja selvityksiin. Kaavan vaikutuksia selvitettäessä otetaan huomioon kaavan tehtävä ja tarkoitus. Kaavaa laadittaessa on tarpeellisessa määrin selvitettävä suunnitelman ja tarkasteltavien vaihtoehtojen toteuttamisen ympäristövaikutukset, mukaan lukien yhdyskuntataloudelliset, sosiaaliset, kulttuuriset ja muut vaikutukset. Selvitykset on tehtävä koko siltä alueelta, jolla kaavalla voidaan arvioida olevan olennaisia vaikutuksia. (MRL 9§.)

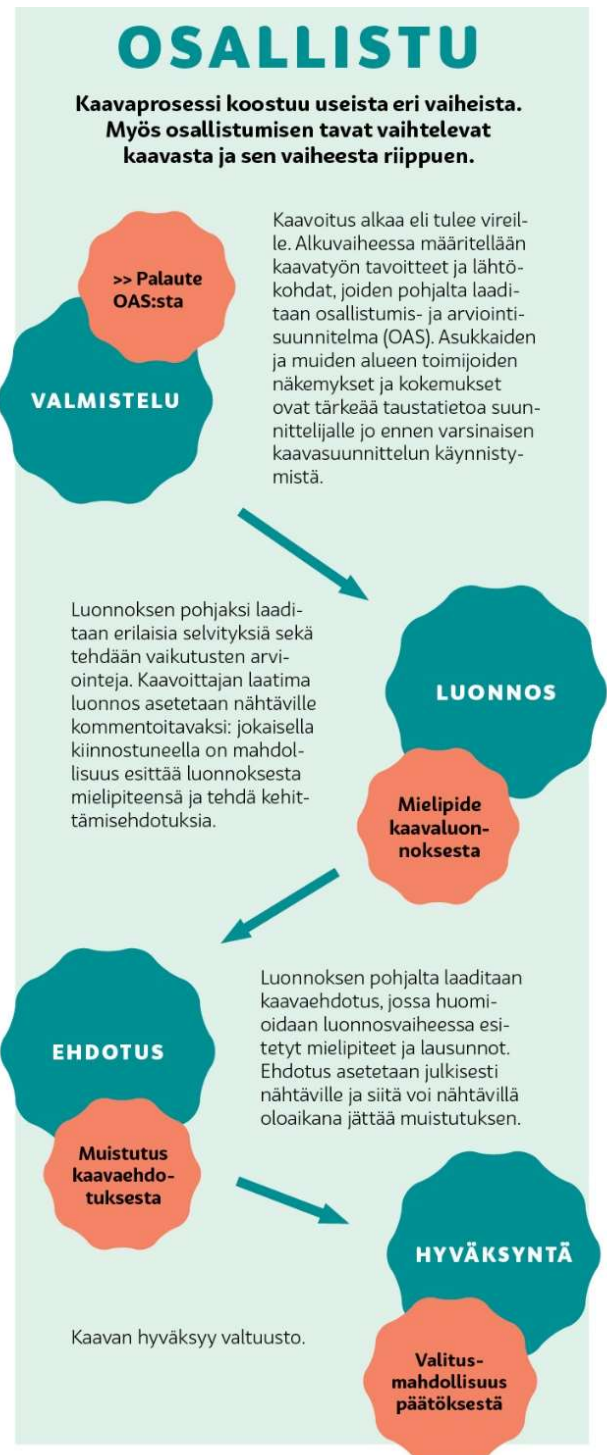
Kaavan toteuttamisen vaikutuksia arvioidaan kaavaprosessin eri vaiheissa. Kaavan vaikutuksia voidaan arvioida mm. seuraavista näkökulmista:

- Vaikutukset rakennettuun ympäristöön ja taajamakuvaan
- Vaikutukset luonnonympäristöön
- Liikenteelliset vaikutukset
- Sosiaaliset vaikutukset
- Taloudelliset vaikutukset
- Ilmastovaikutukset
- Valtakunnallisten alueidenkäyttötavoitteiden toteutuminen

Suunnittelualueesta laaditaan tarvittavat perusselvitykset kaavoittamisen perustiedoiksi.

6. KAAVOITUKSEN KULKU, OSALLISTUMINEN JA TIEDOTTAMINEN

Kunnan tulee järjestää osallisille mahdollisuus osallistua kaavan valmisteluun, arvioida kaavoituksen vaikutuksia ja lausua kirjallisesti tai suullisesti mielipiteensä asiasta (MRL 62 §).



Kuva 8. Kaavaprosessi ja osallistumisen tavat sen eri vaiheissa.

Kirkonkylä; Rivikujan ja Ojakujan alueen asemakaavan muutos tulee vireille kunnanhallituksen käynnistäessä asemakaavan muutoksen kokouksessaan 9.9.2024. Hankkeen alustava aikataulu on seuraava:

Aloitusvaihe, vireilletulo (syksy 2024)

Hankitaan perus- ja karttatiedot sekä tarvittavat selvitykset. Osallistumis- ja arviointisuunnitelma asetetaan nähtäville Laukaan kunnanviraston väistötilan aulaan kunnan viralliselle ilmoitustaululle sekä kunnan internetsivuille 14 päivän ajaksi kunnanhallituksen päätöksellä. Osallistumis- ja arviointisuunnitelman nähtävilläolo kuulutetaan Laukaa–Konnevesi-paikallislehdessä, kunnan ilmoitustaululla sekä kunnan internetsivuilla osoitteessa www.laukaa.fi. Osallisilla on mahdollisuus jättää kunnalle kirjallinen mielipide osallistumis- ja arviointisuunnitelmasta sen nähtävilläolon aikana. Viranomaisilta pyydetään kommentit osallistumis- ja arviointisuunnitelmasta.

Valmisteluvaihe (kaavaluonnos)

(talvi 2024 – kevät 2025)

Laaditaan kaavaluonnos, joka käsitellään kunnanhallituksessa. Kaavaluonnos asetetaan nähtäville Laukaan kunnanviraston väistötilan aulaan kunnan viralliselle ilmoitustaululle sekä kunnan internetsivuille 14 päivän ajaksi kunnanhallituksen päätöksellä. Kaavaluonnoksen nähtävilläolo kuulutetaan Laukaa–Konnevesi-paikallislehdessä, kunnan ilmoitustaululla sekä kunnan internetsivuilla osoitteessa www.laukaa.fi. Osallisilla on mahdollisuus jättää kunnanhallitukselle kirjallinen mielipide kaavaluonnoksesta sen nähtävilläolon aikana. Viranomaisilta pyydetään lausunnot kaavaluonnoksesta.

Kaavaehdotusvaihe (kesä 2025)

Kaavaehdotus laaditaan kaavaluonnoksesta saadut lausunnot ja mielipiteet sekä mahdolliset tarkentuneet selvitykset huomioiden. Kaavaehdotusaineisto asetetaan nähtäville Laukaan kunnanviraston väistötilan aulaan kunnan viralliselle ilmoitustaululle sekä kunnan internetsivuille 30 päivän ajaksi kunnanhallituksen päätöksellä. Kaavaehdotuksen nähtävilläolo kuulutetaan kunnan ilmoitustaululla sekä kunnan internetsivuilla osoitteessa www.laukaa.fi. Ulkopaikkakuntalaisia maanomistajia tiedotetaan kaavaehdotuksen nähtävilläolosta kirjeitse. Osallisilla on mahdollisuus jättää

kunnanhallitukselle kirjallinen muistutus kaavaehdotuksesta sen nähtävilläolon aikana. Viranomaisilta pyydetään lausunnot kaavaehdotuksesta.

Kaavan hyväksymisvaihe (syksy 2025)

Kaavaehdotuksesta saadut muistutukset ja lausunnot käsitellään, ja kaava valmistellaan hyväksymiskäsittelyyn. Muistutuksen tehneille, jotka ovat ilmoittaneet osoitteensa, kunta ilmoittaa perustellun kannanoton esitettyyn mielipiteeseen. Kunnanhallitus esittää kaavan hyväksymistä kunnanvaltuustolle. Kunnanvaltuusto hyväksyy kaavan. Kaavan hyväksymisestä ilmoitetaan kunnan virallisella ilmoitustaululla sekä kunnan internetsivuilla osoitteessa www.laukaa.fi. Kaavan hyväksymistä koskeva päätös sekä hyväksytty kaava-aineisto lähetetään tiedoksi Keski-Suomen ELY-keskukseen. Muutosta kaavan hyväksymispäätökseen voidaan hakea valittamalla Hämeenlinnan hallinto-oikeuteen. Kaavan voimaantulo kuulutetaan kunnan ilmoitustaululla sekä kunnan internetsivuilla www.laukaa.fi.

7. YHTEYSTIEDOT

Laukaan kunta
Maankäyttö
Laukaantie 14, PL6
40341 Laukaa

Kaavoitusjohtaja Mari Holmstedt
p. 0400 317 759 tai
etunimi.sukunimi@laukaa.fi

Kaavasuunnittelija Anna Haapanen
p. 050 524 8064
etunimi.sukunimi@laukaa.fi

Kaavoitusavustaja Maija Koskinen
p. 050 315 3506 tai
etunimi.sukunimi@laukaa.fi