

LAUKAAN KUNTA

Lupa- ja valvontalautakunta
PL 6
41341 LAUKAA

PÄÄTÖS

Ympäristönsuojelulain mukaisessa lupa-
asiassa

Dnro: 373/11.01.00.00/2024

Kokouspäivä: 6.11.2024

Julkaisupäivä: 13.11.2024

ASIA

Päätös ympäristönsuojelulain 29 §:n mukaiseen hakemukseen, joka koskee kiviaineksen murskausta Laukaan kunnan Kuusveden kylällä kiinteistöillä 410-403-3-228 ja 410-403-3-266. Toiminta-alue sijoittuu Tervakankaan II-luokan pohjavesialueelle (tunnus 0941005). Kyseessä olevalla toiminnalla on ollut Laukaan kunnan kaavoitus- ja rakennuslautakunnan myöntämä ympäristölupa (Dnro 876/341/2007, 19.6.2008), jonka voimassaolo on päättynyt 17.6.2023. Lupaa haetaan 15 vuodeksi ja hakemus sisältää YSL 199 § mukaisen hake-
muksen aloittaa toiminta mahdollisesta muutoksenhausta huolimatta.

LUVAN HAKIJA

Kattasora Oy
Äijäläntie 200
41370 Kuusa

Y-tunnus: 0220878-8

Yhteyshenkilö: Pekka Manninen
p: 040 5151087, info@soramanninen.fi

Toimialatunnus: 08120 soran, hiekan, saven ja kaoliinin otto (kiven, soran ja hiekan rouhinta ja murskaus)

Laitoksen sijainti: N=6926039.328, E=447557.911 (ETRS-TM35FIN)

VOIMASSA OLEVAT LUVAT

Kohteella on ollut Laukaan kunnan kaavoitus- ja rakennuslautakunnan myöntämä ympäristölupa (Dnro 876/341/2007, 19.6.2008), jonka voimassaolo on päättynyt 17.6.2023. Alueella on lisäksi voimassa oleva 28.2.2020 myönnetty maa-ainesten ottolupa, lupa on voimassa 15 vuotta.

Kohteelle on tehty YVA-arviointiohjelma: *Kattasora Oy. Soranotto- ja kiviaineksen jalostustoiminta. Ympäristövaikutusten arviointiohjelma. Suomen IP-Tekniikka Oy, 28.4.2006.*

Kohteella ei ole vireillä muita tätä hakemusta koskevan ympäristölupa-asian ratkaisuun mahdollisesti vaikuttavia asioita.

TOIMINTA, JOLLE LUPAA HAETAAN

Kattasora Oy on sekä maakunnallisesti että valtakunnallisesti merkittävä toimija. Yrityksellä on Laukaan kunnan Kuusveden kylässä soran ja hiekan otto-alue, jolta on otettu maa-aineksia 1950-luvulta lähtien. Alueella on voimassa oleva maa-aineslupa ja vuoteen 2023 asti voimassa ollut ympäristölupa soranoton yhteydessä syntyneen sekä ulkoa vastaanotetun, neitseelliseen verrattavan, kiviaineksen murskaukseen. Toiminnan on suunniteltu jatkuvan näiden lupien mukaisena.

Soramurskeita tuotetaan keskimäärin 1 500 tonnia ja enintään 5 000 tonnia vuorokaudessa. Arvioitu vuosituotanto on keskimäärin 150 000 tonnia ja enintään 300 000 tonnia vuodessa. Murskattava kokonaismäärä haettavalle 15 vuoden lupa-ajalle on 2 250 000 tonnia.

Tällä hakemuksella alueelle haetaan ympäristönsuojelulain (527/2014) 27 §:n mukaista lupaa jatkaa kiviaineksen murskausta siirrettävällä murskaimella (liite 1, taulukko 2, kohta 7e: siirrettävä murskaamo, jonka toiminta-aika on yhteensä vähintään 50 päivää).

Ympäristönsuojeluasetuksen (713/2014) 2 §:n seuraavan kohdan perusteella ympäristöluvanviranomaisen on kunnan ympäristönsuojeluviranomaisen: 6 b (siirrettävä murskaamo, jonka toiminta-aika on yhteensä vähintään 50 päivää).

HAKEMUKSEN VIREILLETULO

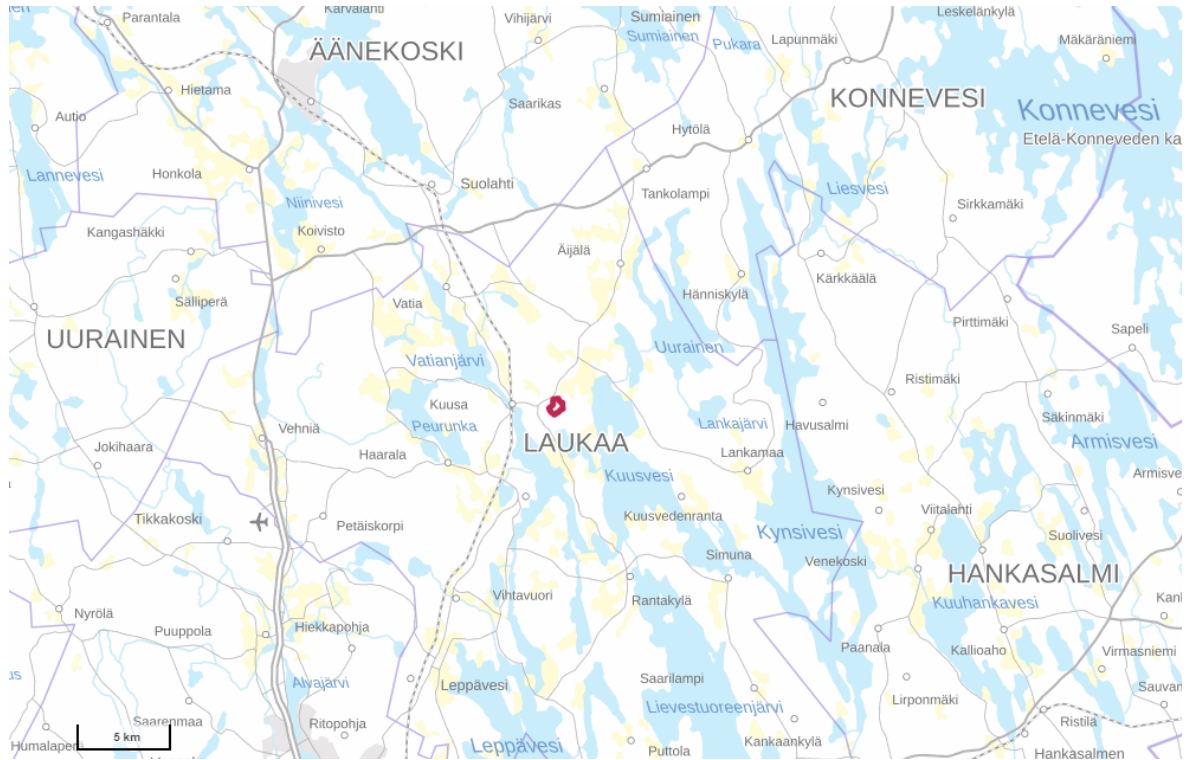
Hakemus on tullut vireille 27.3.2023.

ALUEEN NYKYTILA

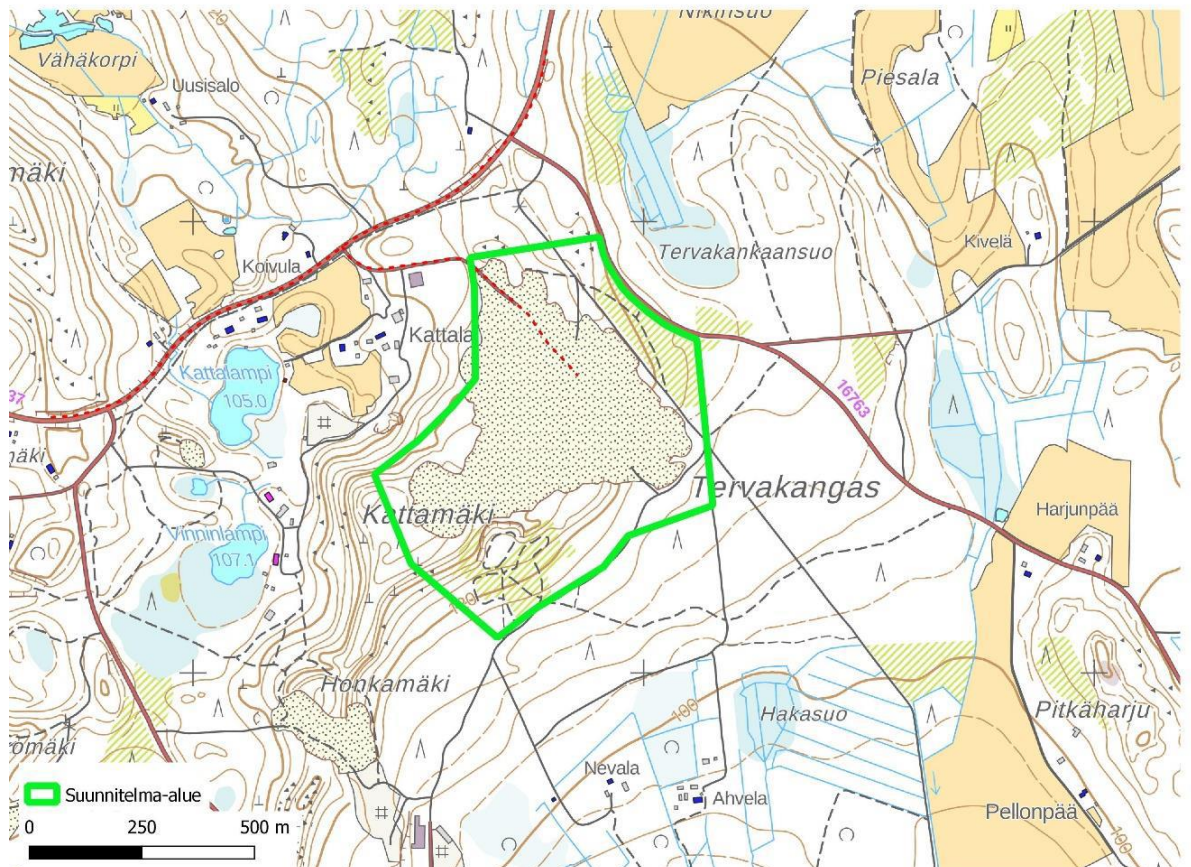
Sijainti

Toiminta-alue sijaitsee Kattamäessä, Tervakankaan alueella. Alue on haja-asutusaluetta ja kohdetta ympäröivä alue on pääsääntöisesti metsää tai vastaavaa asumatonta aluetta.

Toiminta-alue on noin 250 metrin etäisyydellä Äijäläntiestä, tien eteläpuolella. Alueelle johtaa päällystetyltä Äijäläntieltä sorapintainen tie. Alueelle pääsee myös Leinolantien kautta, josta kääntyy sorapintainen tie alueelle. Etäisyyttä Leinolantiestä alueelle on noin 90 metriä. Alueella risteilee myös muita pienempiä metsäautoteitä ja polkuja. Alueelle pääsyä on estetty erilaisin estein ja kyltein.



Kuva 1. Toiminta-alueen sijainti. MML, Paikkatietoikkuna, haettu 10.5.2024



Kuva 2. Ottoalue maastokartalla. MML, haettu 10.5.2024.

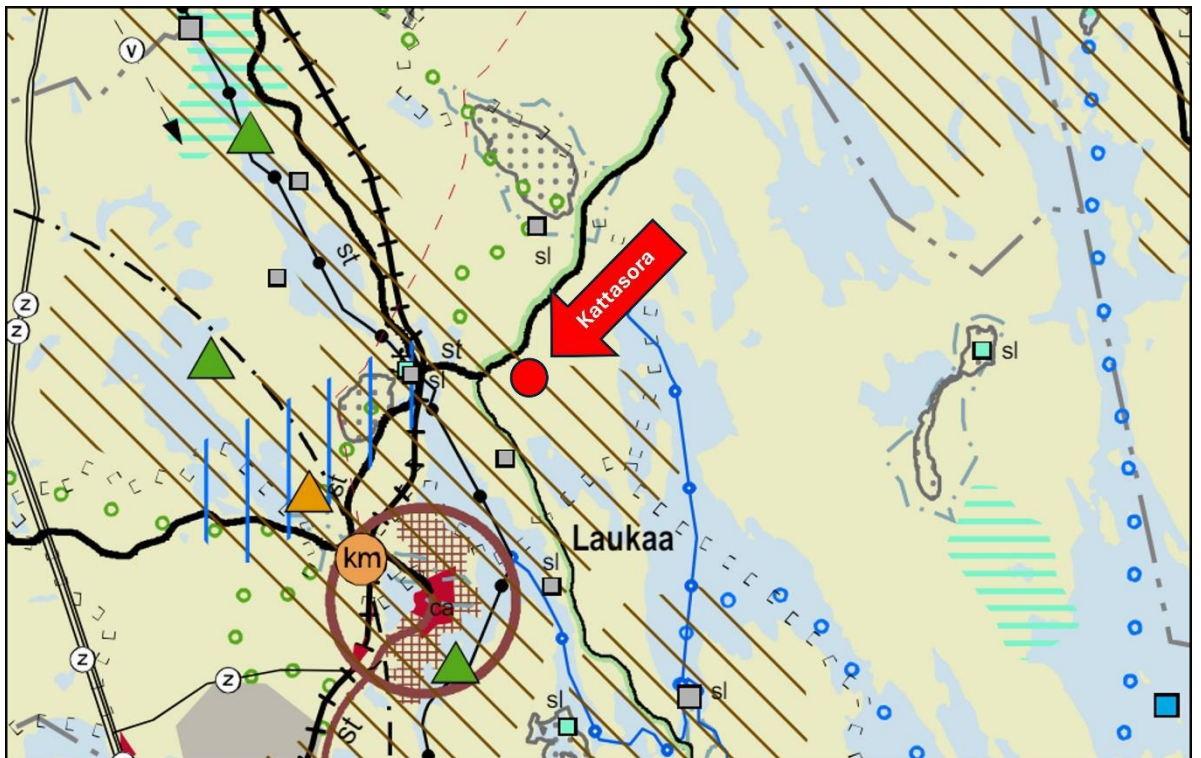
Toiminta-alue on harjumainen mäki, jonka maaperä on hiekkaa ja soraa. Alueen lounaispuolella muodostuma-alue jatkuu ympäristöstään selvästi erottu-

vana harjumaisena kohoumana ja pohjoisessa hieman matalampana kouhoman, kun muualla toiminta-alueen ympäristössä on tasaisempaa.

Kaavoitus

Maakuntakaava

Keski-Suomen maakuntakaavassa toiminta-alue ja sen ympäristö on osoitettu kulttuuriympäristön vetovoima-alueeksi. Merkinnällä osoitetaan maakunnan kulttuuriympäristön monimuotoiset aluekeskittymät. Suunnittelumääräyksen mukaan alueen kehittämisessä tulee hyödyntää kulttuuriympäristön monimuotoisuutta. Alueidenkäytön suunnittelulla edistetään kulttuuriympäristöjen kestävää käyttöä ja hoitoa. Alueilla metsien hoito ja käyttö perustuu voimassa olevaan metsälainsäädäntöön.

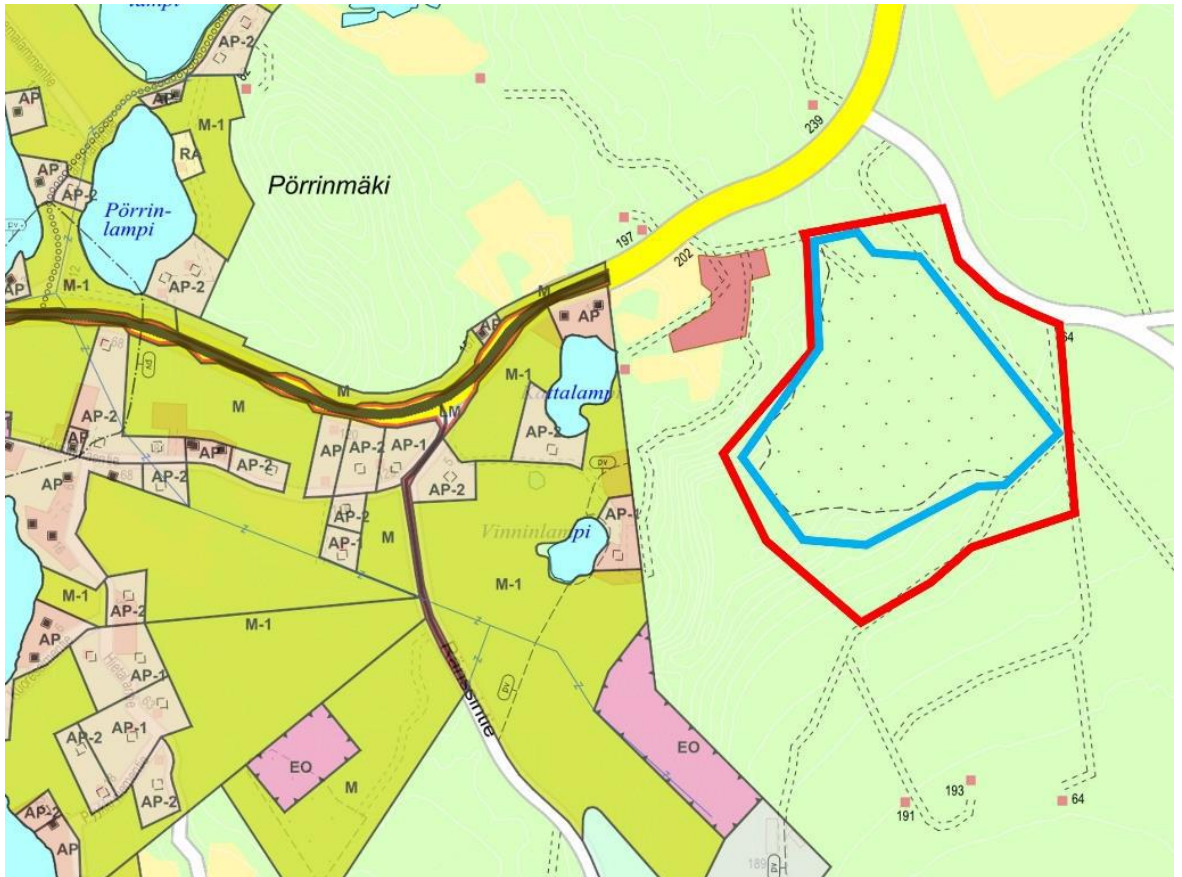


Kuva 3. Ottoalue Keski-Suomen maakuntakaavayhdistelmä -kartalla. Keski-Suomen liitto 2024.

Keski-Suomen maakuntakaava 2040 käsittelee seudullisesti merkittävää tuuli-voiman tuotantoa ja liikennettä. Lisäksi tarkastellaan hyvinvoinnin aluerakennetta. Maakuntakaava 2040 muuttaa ja täydentää voimassa olevaa maakuntakaavaa näiden teemojen osalta, muilta osin Keski-Suomen maakuntakaava jää voimaan sellaisenaan.

Yleiskaavoitus

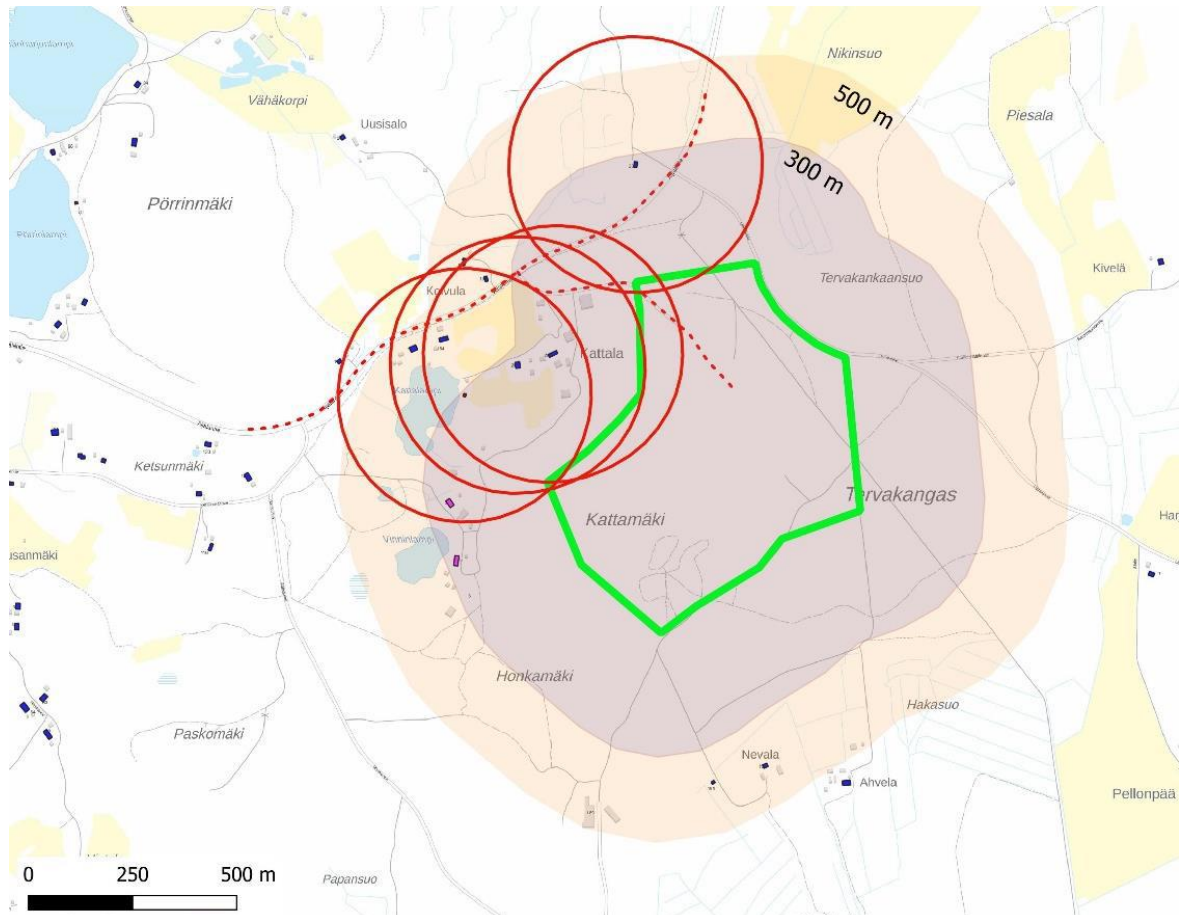
Toiminta-alue rajautuu kokonaisuudessaan Kuusan yleiskaavan (kaavatunnus 410 YK-KUU-005) ulkopuolelle. Kaavassa ottoalueen länsipuoli on kaavoitettu pientalovaltaiseksi asuntoalueeksi (AP, AP-1, AP-2) sekä maa- ja metsätalousvaltaiseksi alueeksi (M-1). Alueen lounaispuolella on merkitty maa-ainesten ottoalue (EQ) sekä teollisuus- ja varastoalue (T). Alueen etelä-, itä- ja pohjoispuoli eivät sisälly edellä mainittuun yleiskaavaan.



Kuva 4. Toiminta-alueen sijoittuminen suhteessa Kuusan yleiskaava-alueeseen.

Häiriintyvät kohteet

Lähistöllä on joitakin asuinrakennuksia, lähimmillään luoteispuolella noin 180 metrin etäisyydellä ja länsipuolella noin 300 metrin etäisyydellä ottoalueen rajasta. Alueen eteläpuolella lähimmät asuinkiinteistöt sijaitsevat noin 600 metrin etäisyydellä, pohjoispuolella noin 400 metrin etäisyydellä ja kaakkoispuolella noin 800 metrin etäisyydellä. Lähin koulu sijaitsee Kuusan kylällä noin 2,5 kilometrin etäisyydellä.



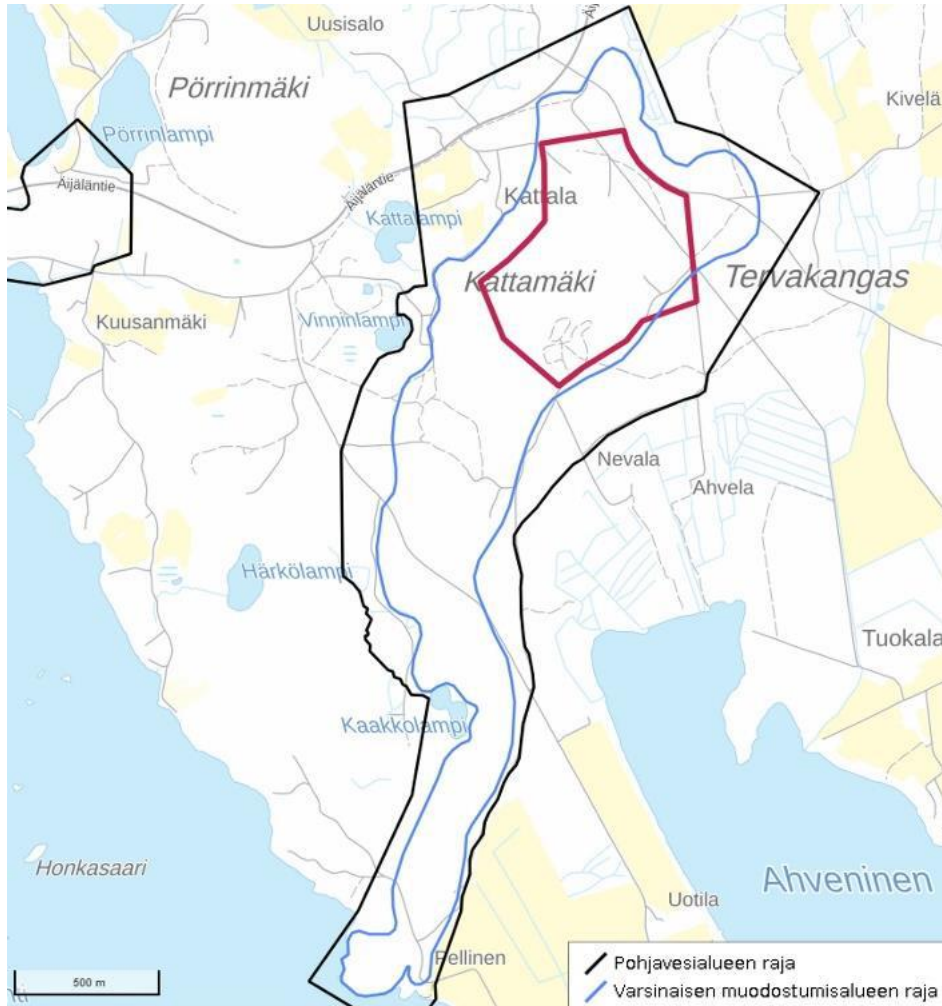
Kuva 5. Ottoalue (vihreällä) ja 300 metrin sekä 500 metrin etäisyysvyöhykkeet ottoalueen reunoista. Alle 300 metrin etäisyydellä ottoalueen rajoista sijaitsee kolme asuntoa ja yksi lomarakennus. Kuvassa on esitetty 300 metrin vyöhykkeet näistä rakennuksista punaisella. MML, haettu 10.5.2024.

Pinta- ja pohjavedet

Toiminta-alue sijaitsee Kymijoen päävesistössä (14) ja Leppäveden-Kynsiveden ensimmäisen jakovaiheen vesistöalueella ja kahdella eri toisen vaiheen vesistöalueella; Saraaveden (14.32) sekä Kuusveden – Kynsiveden (14.35) alueilla. Alue sijaitsee kolmella eri kolmannen vaiheen vesistöalueella; Asemalammen valuma-alueella (14.323), Kuusveden lähialueella (14.351) ja Ahvenisen valuma-alueella (14.353).

Lähimmät vesistöt ovat soranottoalueen länsipuolella noin 350 metrin etäisyydellä sijaitseva Kattalampi (pinnan korkeus + 105,0) ja noin 300 metrin etäisyydellä sijaitseva Vinninlampi (+ 107,1). Lähin suurempi vesistö on Ahveninen (+ 85,5) noin 1,1 kilometriä soranottoalueesta etelään.

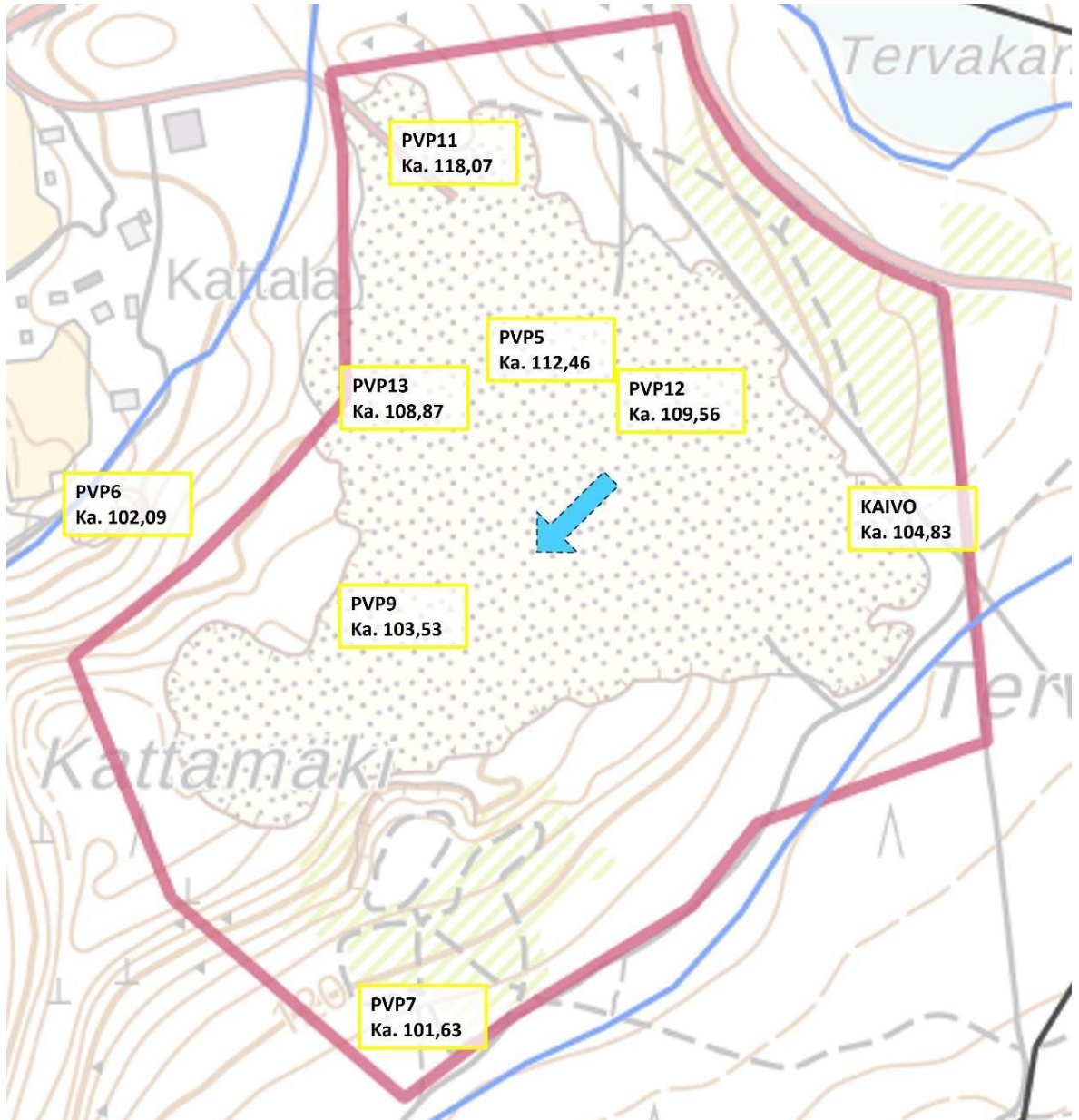
Kattalammen ja Vinninlammen veden pinnan korkeuksia seurataan lupaehtojen mukaisesti.



Kuva 6. Ottoalue (tummanpunaisella) sijaitsee Tervakankaan pohjaveden varsinaisella muodostumisalueella (0941005 V). MML, Paikkatietoikkuna, haettu 10.5.2024.

Toiminta-alue sijoittuu Tervakankaan II-luokan pohjavesialueelle (tunnus 0941005) sekä Tervakankaan pohjaveden varsinaiselle muodostumisalueelle (0941005 V). Tervakangas sijaitsee pohjois-eteläsuuntaisella Sisä-Suomen reunamuodostumalla. Pohjavesialueen kokonaispinta-ala on 2,46 km², josta muodostumisalue kattaa 1,38 km². Muodostuvan pohjaveden määräksi on arvioitu 1 500 m³/d. Pohjavesialueen virtaussuuntaa ei ole selvitetty.

Pohjaveden pinnan korkeutta ja laatua seurataan lupaehtojen mukaisesti yhdeksästä pohjavesiputkesta (HP 5-13) ja yhdestä kaivosta. Mittaustulosten perusteella pohjaveden virtaussuunta hankealueella on koillisesta lounaaseen.



Kuva 7. Ottoalueella (tummanpunaisella) sijaitsevista pohjavesiputkista mitattujen pohjaveden pinnankorkeuksien keskiarvojen perusteella pohjavesialueen virtaussuunta hankealueella on pohjoisesta etelään. Maastokartta, MML haettu 3.6.2024.

Suojelualueet

Toiminta-alueella lähin suojelualue on Vatianjärven – Saraajärven Natura2000 alue (SACFI0900104). Suojelualue on moniosainen kohde, joka koostuu useammasta toisistaan erillään olevasta alueesta, jotka sijoittuvat Tarvaalankosken seutua lukuun ottamatta Laukaan Kanavareittiin kuuluvan vesistöreitinvareille. Kohteeseen kuuluu koskia, Vatianjärven ja Saraaveden rannoilta tai läheltä rantoja arvokkaita harjuja, kallioita, lehtoja, rantaluhtia, perinneympäristökohde ja Peukaloisen lintuvesialue. Toiminta-alueella lähin osa suojelualueella sijaitsee noin 900 metrin etäisyydellä etelässä.

Maisema, kulttuuriympäristö ja muinaismuistot

Toiminta-alue ei kuulu maakunnallisesti tai valtakunnallisesti arvokkaiisiin maisema-alueisiin eikä maakunnallisesti tai valtakunnallisesti arvokkaiisiin rakennettujen kulttuuriympäristöjen alueisiin.

Museovirasto on hankkeen YVA-menettelyn arviointiohjelmasta antamassaan lausunnossa todennut, ettei alueelta tai sen välittömästä läheisyydestä tunneta muinaismuistolain (259/1963) rauhoittamia kiinteitä muinaisjäännöksiä. Myöskään alueen topografia ei ole erityisen sovelias muinaisjäännöksille.

YLEISKUVAUS TOIMINNASTA

Maa-ainesten ottoalueelta saatavat ylisuuret kivet ja alueelle vastaanotettavaa neitseelliseen verrattavaa kiviainesta, joka ei ole jätettä, murskataan sopivaan raekokoon ja toimitetaan hyödynnettäviksi seudun maanrakennuskohteisiin. Murskeita tuotetaan keskimäärin 1 500 tonnia ja enintään 5 000 tonnia vuorokaudessa. Osa murskattavasta aineksesta on alueelta otettua kiviainesta ja loput muualta tuotavaa. Muualta tuotavaa otetaan vastaan enintään 290 000 tonnia vuodessa. Arvioitu vuosituotanto murskattavaa ainesta on keskimäärin 150 000 tonnia ja enintään 300 000 tonnia vuodessa.

Murskattava tai murskattu kiviaines koostuu halkaisijaltaan hyvin erikokoisista kivistä ja rakeista. Esimurskaimeen liian suuret lohkarit voidaan joutua rikottamaan ennen niiden murskausta. Rikotuskalustona käytetään esimerkiksi hydraulisella iskuvasaralla varustettua kaivinkonetta.

Kiviainesta seulotaan, jotta saataisiin pidettyä murskeen raekoko haluttuna. Karkeampi fraktio voidaan tällöin palauttaa takaisin murskaimeen. Tuotetta seulotaan usein myös siksi, että saataisiin tarpeista riippuen oikean kokoista fraktiota erotettua. Kiviaines kuljetetaan tärisävän seulalaatikon läpi, jonka erikokoisten ruutuverkkojen läpi aines putoaa.

Murskattava aines siirretään syöttimen avulla esimurskaimelle, josta murskattu kiviaines siirretään 1. seulalle. 1. seulalta saadaan esimerkiksi tiesora (0-8, 0-12 mm) ja singeli (luonnonkivi) (8-12, 8-16, 16-32). 1. seulalta murska ohjataan karamurskaimelle, josta tulee sepeliä. Karamurskalta murska ohjataan 2. seulalle, josta ”kiertolaiset” (ylisuuret kivet) ohjataan takaisin karalle. 2. seulalta saadaan seuraavia sepelilajikkeita: 0-8, 8-16 mm tai 8-12, 12-16, 16-32 mm. 3. seulalta saadaan seuraavia tuotteita: kivituhka 0-2, 0-4, 0-8 mm, joita käytetään esimerkiksi piharakentamisessa, muurauksessa, tenniskentissä jne. Seulalta saadaan myös hiekoitussepeliä 2-4, 4-8 mm. Murskauslaitteiston ohjaus tapahtuu kaukosäädöllä pyöräkuormaajan hytistä.

Alueella maa-ainesluvalla otettavan kiviaineksen kokonaisottomäärä on 2 970 000 m³ eli noin 4 455 000 tonnia, kun kerroin on 1,5. Vuoden 2023 loppuun mennessä alueelta on otettu maa-ainesta yhteensä 159 076 m³. Ottamisalueen pinta-ala on noin 26 hehtaaria. Alin ottotaso on 108,1 mpy (N2000), joka on vähintään neljä metriä ylimmän havaitun pohjaveden tason yläpuolella. Murskaus ja siihen liittyvät toiminnot sijoitetaan alueelle siten, että ne aiheuttavat mahdollisimman vähän häiriötä ympäristöön ja 300 metrin suojaetäisyys

lähimpiin asuntoihin toteutuu. Toimintaan liittyvä liikennöinti tapahtuu Äijäläntien kautta.

Tiivistelmä, maa-ainesluvan asemapiirros, leikkauspiirustukset ja ottamissuunnitelma ovat hakemuksen liitteinä.

Tuotteet ja tuotantomäärät

Taulukko 1. Toiminnan tuotteet ja tuotantomäärät keskimäärin ja enimmäismäärät vuorokaudessa ja vuodessa

Tuote	Arvioitu vuorokausituotanto (t/a)		Arvioitu vuorokausituotanto (t/a)	
	Keskiarvo	Maksimi	Keskiarvo	Maksimi
Paikan päältä kaivettu ja toiminta-alueen ulkopuolelta vastaanotettu murskattu kiviaines	1 500	5 000	150 000	300 000

Toiminnan ajankohta

Tuotantoalueelle haetaan ympäristölupaa 15 vuodeksi eli vuoden 2039 loppuun.

Aloittaminen muutoksen hausta huolimatta

Toiminnalle haetaan lupaa aloittaa toiminta muutoksen hausta huolimatta. Alueella on jo ollut merkittävää maa-aineksen ottoa eikä murskaustoiminnan jatkaminen aikaisemman toiminnan mukaisena merkittävästi muuta tilannetta. Suunnitelma on, että murskaustoimintaa jatketaan aikaisemman ympäristöluvan mukaisena uuden ympäristöluvan tultua lainvoimaiseksi tai kun sille myönnetään YSL 199 § mukainen aloittamislupa.

Toiminta sijoittuu alueelle, jolla on ollut maa-aineksen ottotoimintaa jo vuosikymmeniä ja murskaustoimintaa jo edellisellä ympäristöluvalla. Alue ei ole enää luonnontilainen. Koska ottamistoiminta ulottuu nyt alemmalle tasolle, kuin toiminnan alettua, voidaan murskain sijoittaa ottoalueen pohjalle, jossa rintaukset ja varastokasat ehkäisevät melun ja pölyn leviämistä. Toiminnasta on myös laadittu melumallinnus, jonka mukaan melun ohjearvot eivät ylity lähimmissä häiriintyvissä kohteissa. Murskain sijoitetaan siten, että 300 metrin suojaetäisyys lähimpiin asuntoihin toteutuu.

Murskaustoiminta ei estä alueen jälkihoitotyönä tehtävää maisemointia ja alueen palauttamista metsätalous- tai muuhun käyttöön toiminnan päätyttyä. Alueelle tuotavat kiviainekset eivät sisällä haitta-aineita, sillä ne ovat lähiseudulta peräisin olevia neitseelliseen verrattavia kiviaineksia, jotka eivät ole jätettä. Ainekset eivät myöskään sisällä vieraslajeja, sillä alueelle ei vastaanoteta orgaanisia aineksia.

Toiminnassa noudatetaan lupapäätöksiä ja niiden ehtoja. Ympäristöriskeihin on varauduttu lupahakemuksessa kuvatulla tavalla. Mikäli lupaa ei myönnetä, toiminta jatkuu maa-ainesluvan mukaisena.

Toiminnan aloittaminen ei edellä mainituista syistä tee muutoksenhakua hyödyttömäksi. Hakija esittää aloittamisen vakuudeksi ympäristön saattamiseksi ennalleen lupapäätöksen kumoamisen tai lupamääräyksen muuttamisen varalle enintään 500 €. Mikäli murskaustoimintaa ei voida jatkaa, kuljetetaan alueelle vastaanotetut kiviainekset lähimpään paikkaan, jossa ainekset voidaan hyödyntää murskaamalla ne myytäviksi mursketuotteiksi. Aineksilla on taloudellinen arvo, joten varsinaisia kustannuksia ei synny.

Toiminta-ajat

Murskausta ja tarvittaessa rikotusta, aineiden vastaanottoa, kuormaamista ja kuljetuksia tehdään ympäri vuoden toiminta-aikoina, mutta ei arkipyhinä. Tarvittaessa kuormaamista ja kuljetuksia voi olla lauantaisin.

Taulukko 2. Toiminta-ajat

Toiminto	Keskimääräinen toiminta-aika (h/a)	Päivittäinen toiminta-aika (kellonajat)	Viikoittainen toiminta-aika	Ajallinen vaihtelu toiminnassa
Murskaaminen ja rikotus	1600	klo 7.00–22.00	ma - pe	0 – 13 h/pvä
Rikotus	800	klo 8.00–18.00	ma - pe	0 – 5 h/pvä
Kuormaaminen ja kuljetukset	2600	klo 6.00–22.00	ma – pe, (la)	0 – 13 h/pvä

Tuotannossa käytettävät raaka-aineet ja polttoaineet, muut tuotannossa käytettävät aineet, niiden varastointi, säilytys ja kulutus sekä veden ja energian käyttö

Murskattavat ainekset varastoidaan toiminta-alueella raaka-aineen varastokasoihin tai syötetään suoraan murskaimeen. Murskauksen lopputuotteena tuleva murske varastoidaan tuotteen ominaisuuksien mukaisissa erillisissä varastokasosissa. Varastokasat sijoitellaan siten, että ne vähentävät laitoksen aiheuttamien pöly- ja melupäästöjen leviämistä ympäristöön. Varastokasoja kastellaan tarvittaessa vedellä aineksista aiheutuvan pölyn torjumiseksi. Kasojen sijainnit alueella vaihtelevat toiminnan eri vaiheissa ja varastointiaika pyritään pitämään mahdollisimman lyhyenä. Kasat ovat tyypillisesti korkeudeltaan noin 5-10 metriä.

Taulukko 3. Toiminnan raaka-aineet ja niiden varastointi

Käytettävä raaka-aine	Keskimääräinen kulutus (t/a tai m ³ /a)	Maksimikulutus (t/a tai m ³ /a)	Varastointipaikka
Murskattava kiviaines	150 000 t/a	300 000 t/a	Toiminta-alue, murskaimen sijainti esitetty asemapiirroksessa
Öljyt, voiteluaineet	0,8 t/a	2 t/a	Ei säilytetä kohteella, tuodaan tarpeen mukaan
Polttoöljy	100 t/a	200 t/a	Kaksoisvaipallinen säiliö, jossa yli-täytönesto
Vesi, kunnan	Tarpeen mukaan		Tuodaan säiliöautolla

Murskauksen ja kuormauksen energiankulutus on arviolta noin 5,5 kWh/murskattu tonni. Sähkö murskaimeen ja muuhun toimintoihin, kuten seulaan, tuotetaan aggregaatilla. Energiankäyttöä seurataan ja kulutustiedot dokumentoidaan. Energian käytön tehokkuutta pyritään parantamaan käyttämällä toiminnassa nykyaikaista tekniikkaa, pitämällä laitteisto ja työkoneet huollettui- na sekä välttämällä laitteiden ylikuormittamista.

Polttoaine säilytetään siirrettävässä säiliössä, jonka tilavuus on 2–3 kuutiota. Säiliö on kaksoisvaipallinen säiliö, joka on varustettu ylitäytönestolla. Säiliön alle on tiivis kalvo.

Liikenne ja liikennejärjestelyt

Liikenne kohteelle ja sieltä pois tapahtuu Äijäläntien kautta. Toiminta-alueelta Äijäläntielle johtaa noin 300 metriä pitkä sorapintainen tie. Ajoreitillä ja Äijäläntiellä suoritetaan pölynsidontaa ja tien puhdistamista tarvittaessa. Myös alueen sisäiset kuljetusreitit kastellaan tarvittaessa pölyämisen ehkäisemiseksi.

Ottoalueella tuotettujen murskeiden poiskuljettamisesta syntyvä liikennemäärä on keskimäärin noin 14–28 ajoneuvoakäyntiä (tulo ja meno) päivässä, kun kuorma-auton kapasiteetti on noin 40 tonnia ja työpäiviä vuodessa 270. Kun otetaan huomioon alueelta otettavan soran ja hiekan kuljetus alueen ulkopuo- lelle on kokonaisliikennemäärä keskimäärin noin 28–56 ajoneuvokäyntiä päi- vässä. Laskennallisesti kuljetuksia on enimmillään 125 edestakaista ajoa päi- vässä, mikäli murskeita kuljetetaan päivässä tuotetun maksimimäärän verran eli 5 000 tonnia. Tämä määrä on kuitenkin hyvin epätodennäköinen, mutta huomioitu melumallinnuksessa.

Liikennemäärät vaihtelevat kysynnän mukaan. Tuotantohuippujen aikana lii- kenne on vilkkaampaa ja välillä kuljetuksia ei ole lainkaan.

Tiedot päästöistä ilmaan sekä niiden puhdistamisesta

Toiminnan ilmaan joutuvat päästöt muodostuvat eri työvaiheissa aiheutuvasta pölyämisestä sekä kaluston pakokaasupäästöistä. Päästöjä minimoidaan käyt- tämällä asianmukaista tekniikkaa työkoneissa, murskaimessa ja kuljetuskalus- tossa. Laitteiden ja kaluston sekä niiden suojausten kuntoa tarkkaillaan ja ne pidetään huollettui- na.

Pölyämistä aiheutuu murskaamisen ja seulonnan eri vaiheista, materiaalin siir- telystä, kuormaamisesta, kuljetuksista sekä varastokasoista. Päästöjen suu- ruus riippuu materiaalin vesipitoisuudesta, tuulioloista ja vuodenajasta. Murs- kauksessa syntyvä pöly on pääosin ns. karkeita hiukkasia, jotka laskeutuvat pääasiassa laitosalueelle ja sen välittömään läheisyyteen.

Ilmanlaadun vuorokausiraja-arvo hengitettäville hiukkasille (PM10) on 50 µg/m³ (Vna 79/2017). Yleensä yli 500 m etäisyydellä murskauksesta sijaitse- vissa kohteissa murskaustoiminnan pölypäästöt eivät aiheuta merkittäviä hait- toja. Ilmanlaatuasetuksen (VNA 711/2001) mukaisten raja-arvojen ylittyminen

murskaustoiminnan vaikutuksesta on epätodennäköistä lähelläkin murskaus-
aluetta. (SYKE 2010).

Pölyn syntymistä ja leviämistä ehkäistään teknisin ja toiminnan sijoitteluun liit-
tyvin ratkaisuin. Murskauslaitoksessa pölyn leviäminen ympäristöön on estetty
kastelemalla ja talvella suojaamalla seulastot ja muut huomattavat pölynläh-
teet peittein ja koteloinnein. Mahdollista pölyhaittaa aiheuttavat varastokasat
sijoitetaan mahdollisimman tuulelta suojaamaan paikkaan ja karkeammat sijoite-
taan siten, että ne ehkäisevät toiminnasta syntyvän pölyn leviämistä. Myös
puusto sekä maan muodot ehkäisevät pölyn leviämistä asutusten suuntiin. Ma-
teriaalien pudotuskorkeudet pidetään mahdollisimman pieninä ja ajonopeudet
hankealueella alhaisina. Pölyn torjunnassa kiinnitetään erityisesti huomiota sii-
hen, ettei toiminnasta aiheutuva pöly haittaa näkyvyyttä tiealueella tai muuten
aiheuta haittaa liikenteen sujuvuudelle tai turvallisuudelle.

Tiedot melusta ja tärinästä

Toiminnassa melua syntyy pääosin murskauksesta. Materiaalin siirtelystä sekä
kuormauksista ja kuljetuksista johtuva melu on tasaista ja vaimeampaa. Rikot-
timeista lähtevä ääni kantaa kauas, mutta sitä tehdään vähäisessä määrin.
Murskauksen meluun sisältyy impulsseja, jotka kuitenkin tasoittuvat kohdates-
saan esteen, välimatkan kasvaessa tai taustamelun ollessa suurempi. Koh-
teen melumallinnus on esitetty liitteessä. Mallinnuksen perusteella melutason
ohjearvot (Valtioneuvoston päätös 993/92) eivät ylity lähimmissä asunnoissa.
Mallinnus on hakemuksen liitteenä.

Alue on nykyisellään laaja ja murskauslaitos voidaan sijoittaa kokonaan so-
ranottoalueen reunojen, pintamaavallien sekä varastokasojen rajaamalle alu-
eelle, jolloin tilanne melun ja pölyn osalta on ympäristön kannalta parempi kuin
toiminnan alkuaikoina.

Tärinää aiheutuu murskauksesta ja kuljetuksista. Murskauslaitoksen tärinä
kohdistuu laitoksen välittömään läheisyyteen ja kuljetusten tärinä ulottuu noin
10–15 m etäisyyteen kuljetusteiden varsilla.

Tiedot maaperän, pohjavesien ja pintavesien suojelemiseksi tehtävistä toimita

Toiminnasta ei normaalitilanteessa synny maaperään, pohjaveteen tai pinta-
vesiin kohdistuvia päästöjä. Mahdolliset päästöt liittyvät onnettomuus-, häiriö-
ja vahinkotilanteisiin, joissa poltto- ja voiteluaineita tai kaluston hydraulikkaöl-
jyjä voi päätyä maaperään ja sitä kautta pohjaveteen. Kun polttoaineet säilyte-
tään asianmukaisesti, ei suuremman polttoainevuodon riskiä ole. Voiteluai-
neita tai muita haitallisia aineita tai vaarallisia jätteitä kohteella ei varastoida.
Alueella on työkoneille ja laitteille seisonta-alustoja, jotka estävät haitallisten
nesteiden päätyä maaperään ja sitä kautta pohjaveteen mahdollisissa
vuototilanteissa. Kohteella työskenneltäessä laitteistoa tarkkaillaan jatkuvasti
mahdollisten vuotojen varalta. Laitteistoa myös huolletaan säännöllisesti. Suu-
remmat huollot suoritetaan toiminta-alueen ulkopuolella sijaitsevassa hallissa
tai muualla toiminta-alueen ulkopuolella.

Tarvittaessa pienimuotoisia huoltoja tehtäessä huolehditaan, että pilaantumi-
sen vaaraa aiheuttavia aineita ei pääse maaperään tai vesistöihin. Alueelle va-

rataan imeytysainetta tai muuta kalustoa vuotojen leviämisen estämistä ja keräämistä varten. Suojarakenteiden kuntoa tarkkaillaan säännöllisesti. Työkojeita ei pestä suunnitelma-alueella.

Pölyntorjunnassa käytetään vettä. CaCl₂, NaCl, lipeää tai muita pohjavedelle tai maaperälle haitallisia kemikaaleja ei käytetä.

Tiedot syntyvistä jätteistä

Hyödyntämiskelpoiset jätteet lajitellaan ja kerätään erilleen kunnan jätehuoltomääräysten mukaisesti ja toimitettava asianmukaisiin käsittelyihin. Alueen yleisestä siisteydestä huolehditaan. Jätteet varastoidaan ja käsitellään alueella siten, ettei aiheudu epäsiisteyttä, roskaantumista tai muuta haittaa ympäristölle.

Toiminnassa voi syntyä jonkin verran metallijätettä, joka toimitetaan edelleen kierrätettäväksi.

Vaarallisia jätteitä ei varastoida toiminta-alueella. Mahdolliset pienet määrät vaarallisia jätteitä kerätään asianmukaisiin astioihin siten, ettei niistä ole vaaraa ympäristölle, minkä jälkeen ne toimitetaan mahdollisimman pian käsittelylaitokseen, jolla on lupa niiden vastaanottamiseen. Niitä ei sekoiteta keskenään eikä altisteta sääolosuhteille ja huoltotoimenpiteissä noudatetaan varovaisuutta. Vaarallisten jätteiden määristä ja kuljetuksista pidetään kirjaa. Vähäiset määrät syntyviä sekajätteitä varastoidaan tukitoiminta-alueella ja toimitetaan hyödynnettäväksi/käsiteltäväksi asianmukaiseen laitokseen.

Taulukko 4. Toiminnassa syntyvät jätteet

Toiminto	Arvioitu määrä kg/v	Varastointi	Toimituspaikka
Sekalainen yhdyskuntajäte	1 000	Lajittelu ja varastointi alueella asianmukaisissa astioissa	Kunnallinen jätehuolto
Rautaromu	5 000–10 000	Varastointi kuormalavalle	Paikallinen rautaromun keräysliike
Vaaralliset jätteet	500–1 600	Asianmukaiset astiat suojattuna säältä, esim. huoltoautossa	Toimitetaan hyväksytyyn käsittelylaitokseen mahdollisimman pian

Arvio parhaan käyttökelpoisen tekniikan (BAT) sekä ympäristön kannalta parhaiden käytäntöjen (BEP) soveltamisesta

Parhaan käyttökelpoisen tekniikan (BAT) ja parhaiden käytäntöjen (BEP) soveltaminen perustuu toiminnan suunniteluun sekä ympäristöhaittojen ehkäisemiseksi tarkoituksen mukaisten laitteiden ja työmenetelmien valintaan. Mahdolliset riskit ja onnettomuusvaarat on tunnistettu ja niiden tapahtumisen sekä ennalta ehkäisemiseen on varauduttu. Toiminnasta pidetään kirjaa ja ympäristöön kohdistuvia vaikutuksia tarkkaillaan.

Pölyn syntymistä ja leviämistä ehkäistään teknisin ja toiminnan sijoitteluun liittyvin ratkaisuin. Laitteiden ja kaluston sekä niiden suojausten kuntoa tarkkailaan ja ne pidetään huollettuina.

Melupäästöjä vähennetään yleisesti alalla käytössä olevilla ja *Ympäristöministeriön julkaisussa 2020:24 Maa-ainesten ottaminen - opas ainesten kestäväään käyttöön* esitetyillä menetelmillä. Toiminnassa käytetään nykyaikaisia murskauslaitoksia sekä työkoneita. Melulähteet sijoitetaan mahdollisimman etäälle lähimmistä häiriintyvistä kohteista.

Raaka-aine-, pintamaa- ja tuotevarastokasat pidetään melun leviämisen estämisen kannalta riittävän korkeina ja sijoitetaan siten, että melun leviäminen melulle alttiisiin kohteisiin estyy mahdollisimman tehokkaasti. Kasat pyritään sijoittamaan mahdollisimman lähelle melun lähteitä, jolloin ne ehkäisevät melun leviämistä tehokkaimmin.

Toiminnalla tähdätään alueen tehokkaaseen käyttöön. Toiminnan aiheuttamaa ympäristökuormitusta pyritään vähentämään mahdollisimman tehokkaasti teknisesti ja taloudellisesti toteuttamiskelpoisilla menetelmillä. Energian käytön tehokkuutta pyritään lisäämään pitämällä kuljetusreitit mahdollisimman lyhyinä ja käyttämään kahdensuuntaisia kuljetuksia aina, kun se on mahdollista.

Arvio toiminnan vaikutuksista ympäristöön

Kattasora Oy:n nykyisessä käytössä oleva soranottoalue on pinta-alaltaan noin 26 ha. Alue on suurehko ja siten kyseinen alue sopii hyvin niin ottoalueen oman kuin ulkoa tuotavan kiviaineksen murskaustoimintaan. Alue on harvaan asuttua ja murskaimen sekä muiden toimintojen oikealla sijoittelulla häiriöt lähiympäristössä jäävät vähäisiksi.

Toiminnalla ei ole sertifioitua ympäristöasioiden hallintajärjestelmää. Hakija katsoo omaavansa riittävän asiantuntemuksen hakemuksessa esitetyn toiminnan harjoittamiseen. Tarvittaessa toiminnan kehittämiseen palkataan ulkopuolista asiantuntija-apua.

Vaikutukset yleiseen viihtyisyyteen ja ihmisten terveyteen

Hankealueen lähiympäristön asutus on vähäistä, eikä lähellä sijaitse erityisen herkkiä toimintoja. Hakemuksen mukaisen toiminnan ei arvioida aiheuttavan haittaa ihmisten terveydelle, eikä toiminnalla arvioida olevan haitallisia vaikutuksia talousvesikaivojen laatuun. Pohjaveden pinnan korkeutta ja laatua seurataan lupaehtojen mukaisesti.

Pölyn, melun ja värinän yhteisvaikutukset murskausjaksojen aikana voivat ajoittain vaikuttaa negatiivisesti viihtyisyyteen ottoalueen välittömässä läheisyydessä, mutta vaikutukset kohdistuvat rajoitetulle alueelle. Melun ohjearvojen ei tehtyjen selvitysten perusteella arvioida ylittyvän lähimmissä häiriintyvissä kohteissa. Hankealueella ja sen lähiympäristössä vallitsevissa olosuhteissa pölyn leviäminen rajoittuu pääosin ottoalueelle.

Toiminnasta syntyvä liikenne liittyy välittömästi asuttamattoman metsätien jälkeen yleisesti käytettyyn liikenneverkkoon ja lähimmissä häiriintyvissä kohteissa liikenteen vaikutus ei todennäköisesti ole merkittävä.

Vaikutukset luontoon ja luonnonsuojeluarvoihin sekä rakennettuun ympäristöön

Murskaustoiminta sijoittuu pitkään käytössä olleen, laajan maa-ainesten ottoalueen sisälle. Murskaustoiminnan vaikutusalueella ei sijaitse luonnonsuojelukohteita, joiden arvoihin toiminnalla olisi huomattavia vaikutuksia. Toiminnalla ei arvioida olevan pysyviä vaikutuksia ympäröivään luontoon eikä ympäröivän luonnon monimuotoisuuteen. Ottamistoiminnan loputtua vaikutukset lakkaavat ja kasvupaikat palautetaan jälkihoitotoimenpiteillä (muotoilu ja metsittäminen) luonnontilaisiksi.

Hankealueelta puusto on kaadettu ja maaperä on toiminnan muokkaamaa, joten alue ei ole luonnontilainen. Alueelle tuotavat materiaalit eivät aiheuta ympäristön pilaantumista tai sen vaaraa, kun niiden vastaanotto hoidetaan oikein ja suunnitellusti.

Toiminnan YVA-menettelyssä on todettu, ettei suunnitellun toiminnan katsota merkittävästi heikentävän niitä luonnonarvoja, joiden suojelemiseksi Vätianjärven - Saraajärven Natura 2000 alue on sisällytetty Natura 2000 -verkostoon (luonnonsuojelulaki 65 ja 66 §:t).

Suunnitellun toiminnan ei katsota aiheuttavan alueen rakennettuun ympäristöön haittoja. Alueen läheisyydessä ei myöskään sijaitse suojeltavaa rakennuskantaa, joihin toiminnalla voisi olla vaikutuksia.

Vaikutukset vesistöön ja sen käyttöön

Murskaustoiminnalla ei suunnitelman mukaisesti toteutettuna ja seurattuna arvioida olevan soranottoiminnasta poikkeavia vesistövaikutuksia.

Ilmaan joutuvien päästöjen vaikutukset

Toiminnan merkittävin ilmanlaatuun vaikuttava tekijä on murskauksessa syntyvä kiviä. Pölyn arvioidaan vaikuttavan pääosin hankealueella ja sen välittömässä läheisyydessä. Murskain sijoitetaan mahdollisimman suojaiseen paikkaan ja varastokasat sijoitellaan murskaimen suhteen siten, että pölyn leviäminen minimoidaan etenkin häiritsevimpiin suuntiin (asuin- ja lomarakennukset). Lisäksi esimerkiksi kastelulla ja ajoreittien pölynsidonalla voidaan vähentää pölyhaittaa entisestään.

Vaikutukset maaperään ja pohjaveteen

Murskaustoiminnalla ei arvioida olevan ottotoiminnasta poikkeavia vaikutuksia maaperään tai pohjaveteen. Mahdolliset toiminnan vaikutukset liittyvät poikkeus- tai onnettomuustilanteisiin ja niiden riskit minimoidaan tässä suunnitelmassa esitetyillä toimenpiteillä. Pohjaveden pinnankorkeutta seurataan lupaehtojen mukaisesti.

Arvio toimintaan liittyvistä riskeistä sekä tiedot onnettomuuksien estämiseksi suunnitelluista toimista ja poikkeuksellisiin tilanteisiin varautumisesta

Kiviaineksen murskaustoiminta ei sisällä merkittäviä ympäristöriskejä. Riskit liittyvät lähinnä kaluston öljy- tai polttoainevuotoihin tai tankkausten yhteydessä tapahtuviin ylivuotoihin, joiden seurauksena haitallisia pitoisuuksia voi päätyä maaperään, pohjaveteen ja/tai pintavesiin. Riskit arvioidaan sellaisiksi, että niihin voidaan varautua toiminnassa yleisesti käytössä olevin menetelmin sekä järjestämällä toiminta siten, että vaikutukset voidaan havaita ajoissa. Poikkeuksellisiin tilanteisiin on varauduttu siten, että vuototilanteessa haitallisten aineiden leviäminen saadaan rajoitettua suojatuille alueille, joista maa-aines saadaan kerättyä pois. Alueelle on varattu imeytystarvikkeita vuotojen ensitorjuntaan.

Toiminnassa kiinnitetään erityistä huomiota laitteiden ja koneiden kuntoon sekä öljyjen ja polttoaineiden huolelliseen käsittelyyn. Häiriötilanteessa toiminta keskeytetään, kunnes häiriö on poistettu ja vahinkoja estäviin toimiin ryhdytään välittömästi. Ensitorjunnan jälkeen merkittävästä ympäristövahingosta tiedotetaan välittömästi palo- ja pelastuslaitokselle sekä viranomaisille.

Hakemuksen liitteet:

1. Tiivistelmä
2. Toimintakiinteistöjen ja naapurikiinteistöjen omistajatiedot ja kiinteistökartta (ei julkinen)
3. Toiminnan tarkkailusuunnitelma
4. Melumallinnus
5. Maa-ainesluvan ottosuunnitelma
6. Pohjavesimittausten tiedot
7. Maa-aineslupa

LUPAHAKEMUKSEN KÄSITTELY

Lupahakemuksista tiedottaminen

Hakemuksen vireilläolosta on kuulutettu 20.6. – 29.7.2024 välisenä aikana Laukaan kunnan verkkosivuilla www.laukaa.fi , sekä tiedotettu asianosaisia 19.6.2024 päivätyllä virkakirjeellä. Kuulutus lupahakemuksen vireilläolosta on julkaistu Laukaa-Konnevesi-lehdessä 20.6.2024.

Jätetyt muistutukset ja mielipiteet

Hakemuksesta jätettiin yksi 26.7.2024 päivätty muistutus:

██████████ kuolinpesä jättää muistutuksen ympäristölupahakemukseen seuraavasti:

1. Murskauslupa tulee myöntää korkeintaan siihen saakka, kun nykyinen alueella oleva maa-aineslupa on voimassa.
2. Toiminta-ajat: murskaaminen ja rikotus klo 07-22 aiheuttaa kohtuutonta meluhaittaa ██████████ kiinteistölle. Kuormaus- ja kuljetukset klo 06-22 aiheuttavat niin ikään liiallista meluhaittaa. Esitämme työajaksi ma-pe klo 7-18.
3. Katsomme, että murskaustoimintaa on suunniteltu liian lähelle ██████████ kiinteistön asuinrakennusta. Pöly leviää pihaan. Esitämme, että murskaustoiminta siirretään vähintään 500 m päähän ██████████ tilan asuinrakennuksesta.

4. Äijäläntieltä Kattasoran montulle [REDACTED] tilan rajalla (osittain [REDACTED] tilan läpi) kulkevan hiekkatien kastelusta ja pölyn sidonnasta on huolehdittava jatkuvasti ilman erillistä huomautusta.

Pyydetty lausunnot

Hakemuksista pyydettiin lausunto Laukaan kunnan terveydensuojeluviranomaiselta ja Keski-Suomen ELY-keskukselta.

Laukaan kunnan terveydensuojeluviranomaisen lausunto 25.7.2024:

Murskaustoiminnan sekä siihen liittyvän liikenteen aiheuttaman melun voimakkuus ei saa ylittää asumisterveysasetuksessa (545/2015) annettuja päivä- ja yöajan keskiäänitasojen toimenpiderajoja asunnoissa ja muissa oleskelutiloissa mitattavalle melulle. Myös toimenpiderajojen alle jäävä melu voi aiheuttaa terveys- ja viihtyvyyshaittaa, joten mikäli toiminnassa aiheutuu suojatoimista huolimatta meluhaittaa, tulee melua tarvittaessa pienentää toiminta-aikoja rajoittamalla. Lisäksi toiminnassa tapahtuvasta normaalikäynnistä poikkeavasta melusta on tehtävä ilmoitus lähialueen naapureille ja terveydensuojeluviranomaiselle.

Toiminnasta ei saa aiheutua muuta terveyshaittaa tai vaaraa alueen yksityisten talousvesikaivojen veden laadulle tai määrälle.

Toiminnanharjoittajan on ilmoitettava välittömästi terveydensuojeluviranomaiselle ja vaikutusalueen naapureille alueella tapahtuvista merkittävistä poikkeamatilanteista, onnettomuuksista ja pohjaveden laatua uhkaavista vahingoista.

Keski-Suomen ELY-keskuksen lausunto 6.9.2024:

Hakemuksessa esitetyt seikat huomioiden ELY-keskus pitää mahdollisena kiivaan murskaustoimintaa alueella. Toiminnassa tulee lisäksi huomioida seuraavat seikat:

ELY-keskus katsoo, ettei pohjavesialueille pääsääntöisesti tule sijoittaa ympäristölupahakemuksen kaltaisia murskausasemia (YSL 17 §). Tämä koskee erityisesti niiden sijoittamista varsinaiselle pohjaveden muodostumisalueelle. Kyseiset asemat tulee sijoittaa pohjavesialueiden ulkopuolelle. Näiden asemien sijoittaminen pohjavesialueelle voi tulla kyseeseen vain poikkeuksellisesti erityisen painavista syistä. Tällöinkin ensisijainen sijoituspaikka on pohjavesialueen reunavyöhyke ja asemalle tulee tehdä tarpeelliset pohjavesien suojelutoimenpiteet, joilla pohjaveden pilaamisvaara poistetaan.

Ympäristölupa tulisi rajoittaa päättymään samanaikaisesti voimassa olevan maa-ainesten ottoluvan kanssa. Mikäli toimintoja jatketaan tämän jälkeen, niille tulee hakea maa-aineslaissa ja ympäristönsuojelulaissa säädetyllä tavalla yhteislupa.

Toiminta-alue sijoittuu Tervakankaan II-luokan pohjavesialueelle (tunnus 0941005) sekä pohjaveden varsinaiselle muodostumisalueelle. Hakemuksen

mukaan pohjaveden pinnan korkeutta ja laatua yhdeksästä pohjavesiputkesta (HP 5-13) ja yhdestä kaivosta.

-Hankealueen sijaitessa pohjavesialueella tulee, pohjaveden pinnankorkeuden lisäksi, seurata pohjaveden laatua kaivon lisäksi kahdesta alueella sijaitsevista näytteenottoon soveltuvasta pohjaveden havaintoputkesta sekä kaivosta. Tarvittaessa alueelle tulee asentaa uudet pohjavesinäytteenottoon soveltuvat putket (PEH tai PVC -putki, jonka halkaisija on vähintään 50 mm. Havaintoputken siiviläosan tulee ulottua riittävän syväälle pohjavesivyöhykkeeseen, mielellään kallioon asti). Havaintoputken tiedot sisältävä putkikortti tulee toimittaa kunnan maa-ainesten oton valvojalle ja ELY-keskukselle.

Pohjavesinäytteestä tutkitaan ennen toiminnan jatkamista, päätyttyä ja väli-vuosina vuosittain väri, haju, pH, sähkönjohtavuus, happi, nitraatti, kloridi, sulfaatti, kalsium, magnesium, natrium, TOC, COD(Mn), kiintoaine sekä liukoiset metallit: arseeni, kromi, kupari, lyijy, nikkeli, sinkki, rauta ja mangaani. Lisäksi öljyhiilivedyt C10-C40.

Toiminnassa tulee noudattaa myös voimassa olevan maa-ainesottoluvan lupamääräyksiä.

Muraus-asetuksen (VNa 800/2010) perustelumistion (3.9.2010) mukaan 8 pykälän 2 momentissa säädettäisiin mahdollisuudesta sallia erityisestä syystä ympäristöluvassa kuormaus ja kuljetus myös lauantaisin. Säännös olisi tarpeen lähinnä kansainvälisten laivakuljetusten aikataulujen ja kotitalouksien rakennustoiminnan vuoksi. Säännöstä olisi tulkittava suppeasti.

Hakemuksessa esitetään kuormaamista ja kuljetusta tapahtuvaksi myös lauantaisin 6.00-22.00 välisenä aikana. Muraus-asetuksen mukaan tämä voidaan sallia vain erityisistä syistä. Hakemuksessa ei ole esitetty erityistä syytä lauantainaikaisille kuormauksille ja kuljetuksille, minkä johdosta ympäristöluvassa ei siten tulisi sallia lauantai aikaista toimintaa.

Toiminnassa tulee huomioida myös Suomen ympäristökeskuksen Suomen ympäristö – julkaisusarjan julkaisussa 25/2010 "Paras käyttökelpoinen tekniikka (BAT) – Ympäristöasioiden hallinta kiviainestuotannossa" esitetyt parhaat käyttökelpoiset tekniikat (BAT, best available techniques) sekä parhaat ympäristökäytännöt (BEP, best environmental practice) suosituksia.

Hakijan kuuleminen

Hakija on toimittanut seuraavan vastineen lausuntoihin ja muistutukseen 26.9.2024:

Vastine Keski-Suomen ELY-keskuksen lausuntoon

Lausunnossaan ELY-keskus toteaa, että hakemuksessa esitetyt seikat huomioiden ELY-keskus pitää mahdollisena kiviaineksen murskaustoimintaa alueella. Toiminnassa tulee lisäksi huomioida lausunnossa mainitut seikat, joiden osalta hakija toteaa vastineenaan seuraavaa (viittaukset ELY-keskuksen lausuntoon kursivilla):

ELY-keskus katsoo, ettei pohjavesialueille pääsääntöisesti tule sijoittaa ympäristölupahakemuksen kaltaisia murskausasemia (YSL 17 §). Tämä koskee erityisesti niiden sijoittamista varsinaiselle pohjaveden muodostumisalueelle. Kyseiset asemat tulee sijoittaa pohjavesialueiden ulkopuolelle. Näiden asemien sijoittaminen pohjavesialueelle voi tulla kyseeseen vain poikkeuksellisesti erityisen painavista syistä. Tällöinkin ensisijainen sijoituspaikka on pohjavesialueen reunavyöhyke ja asemalle tulee tehdä tarpeelliset pohjavesien suojelutoimenpiteet, joilla pohjaveden pilaamisvaara poistetaan.

Hakemuksen mukaisen murskausaseman sijoittaminen murskausjaksojen ajaksi toiminta-alueelle, joka sijaitsee pohjavesialueella, on erityisen tärkeää, sillä toiminnalla on maakunnallista ja valtakunnallista merkitystä sora- ja hiekkahuollossa. Alueen eri osista saadaan eri laatuja kiviaineksia erilaisiin tarpeisiin eikä aineiden siirtäminen eri kohteeseen murskausta varten olisi kannattavaa. Aineiden siirtelyyn vaadittaisiin enemmän työkoneita ja kuljetuksia, mikä aiheuttaisi enemmän päästöjä ja ympäristövaikutuksia myös muualla. Alueella on toimittu vuosikymmeniä ilman onnettomuuksia ja toiminta on vakiintunutta ja alueella on puitteet toiminnan huolelliseen järjestämiseen. Alueella ei käsitellä sellaisia aineksia, joista olisi vaaraa maaperälle tai pohjavedelle. Murskausjaksojen aikana on järkevää, että kun suojaustoimenpiteet ja muut puitteet on järjestetty pohjaveden ja muiden ympäristövaikutusten minimoimiseksi, voidaan murskauslaitosta hyödyntää tehokkaasti myös vastaan otettavan kiviaineksen murskaamiseksi. Samalla suojauspaikalla murskattaessa alueelta saatavia aineksia, ei vastaanotettavan aineksen murskaamisesta aiheudu lisäriskkejä. Alueellisen kiviaines saatavuuden ja toiminnan jatkuvuuden turvaamiseksi alueelta saatava ja ulkopuolelta murskattavaksi tuotava kiviaines ovat tarpeen.

Hakija järjestää toimintansa siten, että pohjavedelle haitallisia aineita ei pääse maaperään ja sitä kautta pohjaveteen. Murskain tuodaan alueelle murskausjaksojen ajaksi ja muulloin sitä ei säilytetä alueella. Murskaimen sijoituspaikka suojataan siten, ettei päästöjä maaperään pääse tapahtumaan. Sijoituspaikkaan rakennetaan suojattu alue, jossa maaperän suojaksi asetetaan nesteitä läpäisemätön HDPE-kalvo tai vastaava ja sen alle sekä päälle levitetään riittävä hiekkakerros ehkäisemään kalvon rikkoutumista. Kalvon reunat korotetaan vuotojen estämiseksi. Mikäli suojauskohdassa tapahtuu vuoto, pilaantunut aine saadaan kerättyä ja se toimitetaan asianmukaiselle laitokselle, jolla on lupa vastaanottaa vaarallisia jätteitä.

Murskain toimii aggregaatilla, joka myös tuodaan vain murskausjaksojen ajaksi toimintapaikalle. Aggregaatissa on kaksivaippainen polttoainesäiliö ja se pidetään kontissa, joka on suojattu siten, että valumia ei pääse missään tilanteessa muodostumaan aggregaatista kontin ulkopuolelle. Näin ollen aggregaattia tankattaessaan polttoainetta ei pääse maaperään tai sitä kautta pohjaveteen. Pienimuotoisia huoltotoimenpiteitä tehtäessä huolehditaan, ettei ympäristön pilaantumisvaaraa aiheudu. Pohjavedelle vahingollisten aineiden käsittelyssä noudatetaan erityistä huolellisuutta ja varovaisuutta. Mikäli suojatulla paikalla tapahtuu pienikin vuoto, kerätään pilaantunut maa-aines heti talteen astiaan. Alueelle varataan lisäksi riittävästi imeytysmateriaalia pienempienkin vuotojen leviämisen estämistä ja keräämistä varten.

Toiminta-alueella ei säilytetä polttoainetta eikä työkoneita tai kuljetuskalustoa tankata alueella. Voiteluaineet ym. huoltokemikaalit tuodaan alueelle tarpeen vaatiessa huoltoautolla ja niitä käytetään huolellisesti ja turvallisesti vain paikassa, jossa maaperä on suojattu. Työkoneita ei pestä hankealueella.

Laitteiden, työkoneiden ja suojarakenteiden kuntoa tarkkaillaan säännöllisesti.

Hankealueen sijaitessa pohjavesialueella tulee, pohjaveden pinnankorkeuden lisäksi, seurata pohjaveden laatua kaivon lisäksi kahdesta alueella sijaitsevista näytteenottoon soveltuvasta pohjaveden havaintoputkesta sekä kaivosta. Pohjaveden korkeutta ja laatua seurataan toiminta-alueella lupamääräysten mukaisesti. Toiminnassa noudatetaan myös voimassa olevan maainesottoluvan lupamääräyksiä.

Muraus-asetuksen (VNa 800/2010) perustelumuiiston (3.9.2010) mukaan 8 pykälän 2 momentissa säädettäisiin mahdollisuudesta sallia erityisestä syystä ympäristöluvassa kuormaus ja kuljetus myös lauantaisin. Säännös olisi tarpeen lähinnä kansainvälisten laivakuljetusten aikataulujen ja kotitalouksien rakennustoiminnan vuoksi. Säännöstä olisi tulkittava suppeasti. Hakemuksessa esitetään kuormaamista ja kuljetusta tapahtuvaksi myös lauantaisin 6.00-22.00 välisenä aikana. Muraus-asetuksen mukaan tämä voidaan sallia vain erityisistä syistä. Hakemuksessa ei ole esitetty erityistä syytä lauantainaikaisille kuormauksille ja kuljetuksille, minkä johdosta ympäristöluvassa ei siten tulisi sallia lauantai-aikaista toimintaa.

Kuljetuksia on pääasiassa arkisin, mutta mikäli lähiseudulla on rakennusprojekti, jonka vuoksi kuljetuksia projektin aikataulussa pysymiseksi tarvitaan myös lauantaina, voi valmiiden tuotteiden kuormaamista ja kuljetuksia olla poikkeuksellisesti myös lauantaisin. Toiminnasta ei ole tullut valituksia.

Toiminnassa tulee huomioida myös Suomen ympäristökeskuksen Suomen ympäristö – julkaisusarjan julkaisussa 25/2010 "Paras käyttökelpoinen tekniikka (BAT) – Ympäristöasioiden hallinta kiviainestuotannossa" esitetyt parhaat käyttökelpoiset tekniikat (BAT, best available techniques) sekä parhaat ympäristökäytännöt (BEP, best environmental practice) suosituksia.

Toiminnassa huomioidaan, mitä Paras käyttökelpoinen tekniikka (BAT), ympäristöasioiden hallinta kiviainestuotannossa -julkaisussa (SYKE 2010) on sanottu parhaasta tekniikasta esimerkiksi melun ja pölyn hallinnassa. Parhaan käyttökelpoisen tekniikan (BAT) ja parhaiden käytäntöjen (BEP) soveltaminen perustuu lisäksi toiminnan suunnitteluun sekä ympäristöhaittojen ehkäisemiseksi tarkoituksen mukaisten laitteiden ja työmenetelmien valintaan.

Vastine terveydensuojeluviranomaisen lausuntoon

Toiminnassa huomioidaan terveydensuojeluviranomaisen lausunto. Toiminta järjestetään siten, ettei murskaustoiminnasta tai siihen liittyvästä liikenteestä aiheudu melua, joka ylittäisi asumisterveysasetuksessa (545/2015) annetut päivä- ja yöajan keskiäänitasojen toimenpiderajat asunnoissa tai muissa oleskelutiloissa. Mikäli melu aiheuttaisi merkittävää haittaa pyritään toimintaa järjestämään uudelleen.

Toiminta järjestetään siten, ettei siitä aiheudu terveyshaittaa tai vaaraa alueen yksityisten talousvesikaivojen veden laadulle tai määrälle.

Toiminnanharjoittaja ilmoittaa välittömästi terveydensuojeluviranomaiselle ja vaikutusalueen naapureille, mikäli alueella tapahtuisi merkittävistä poikkeamatilanne, onnettomuus tai pohjaveden laatua uhkaava vahinko.

Vastine [REDACTED] kuolinpesän muistutukseen

Muistutuksessa todetaan (kursiivilla):

Murskaaminen ja rikotus klo 07-22 aiheuttaa kohtuutonta meluhaittaa [REDACTED] kiinteistölle. Kuormaus- ja kuljetukset klo 06-22 aiheuttavat niinkään liiallista meluhaittaa. Esitämme työajaksi ma-pe klo 7-18.

Katsomme, että murskaustoimintaa on suunniteltu liian lähelle [REDACTED] kiinteistön asuinrakennusta. Pöly leviää pihaan. Esitämme, että murskaustoiminta siirretään vähintään 500 m päähän [REDACTED] tilan asuinrakennuksesta.

Äijäläntieltä Kattasoran montulle [REDACTED] tilan rajalla (osittain [REDACTED] tilan läpi) kulkevan hiekkatien kastelusta ja pölyn sidonnasta on huolehdittava jatkuvasti ilman erillistä huomautusta.

Hakijan vastine muistutukseen esitetään seuraavassa. Kiinteistöllä [REDACTED] ei sijaitse asuinrakennuksia. Muistutuksessa ilmeisesti tarkoitetaan kiinteistöä [REDACTED].

Murskain sijoitetaan kaikissa vaiheissa siten, että vähintään 300 metrin etäisyys asuntoihin ja loma-asuntoihin toteutuu. Toiminnasta on laadittu tuore melumallinnus, joka on toimitettu hakemuksen liitteenä. Toiminta-ajat ovat pääosin edellisen ympäristöluvan mukaisia. Rikotuksen toiminta-aikaa on kuitenkin lyhennetty vastaamaan VnA 800/2010 eli ns. Muraus-asetuksen toiminta-aikoja eli klo 8-18 välille. Lyhennys tehtiin, koska rikottimen ja asutuksen väliin voi osassa ottoaluetta jäädä alle 500 metriä. Ohjearvojen ylityksiä ei havaittu lähimmillä asuin- ja lomarakennuksilla. [REDACTED] kiinteistön asuinrakennuksella (melumallinnuksessa A1) päiväajan keskiäänitaso on mallinnuksen mukaan hakemuksen mukaisen toiminnan alkuvaiheessa noin 44 dB ja loppuvaiheessa noin 42 dB sekä yöaikaan molemmissa vaiheissa noin 37 dB. Ohjearvot (55 dB ja 50 dB) alittuvat siten selvästi. Keskiäänitaso kuvaa tarkastelujakson (klo 7–22 tai 22–7) aikaista keskimääräistä tilannetta, joten tarkastelujakson aikana voi olla meluisampia hetkiä ilman että ohjearvon ylittyy, kunhan samalla jaksolla on myös selvästi hiljaisempia aikoja. Varastokasat sijoitellaan siten, että ne estävät melun leviämistä mahdollisimman tehokkaasti.

Pölyn syntymistä ja leviämistä ehkäistään teknisin ja toiminnan sijoitteluun liittyvin ratkaisuin. Pölyntorjuntaan tehokkain tapa on murskauksen sekä työmaaliikenteen aiheuttaman pölyn leviämisen estäminen kastelemalla. Murskauslaitoksessa pölyn leviäminen ympäristöön estetään kastelemalla tai tarvittaessa suojaamalla seulastot ja muut huomattavat pölynlähteet peittein ja koteloinein.

Laitteiden ja kaluston sekä niiden suojausten kuntoa tarkkaillaan ja ne pidetään huollettuina. Materiaalien pudotuskorkeudet pidetään mahdollisimman pieninä. Toimintaa pyritään välttämään voimakkaalla tuulella asutuksen suuntaan, aineksen ollessa kuivaa ja siten herkemmin pölyävää. Käsittely on myös jaksottaista, joten vaikutukset eivät ole jatkuvia.

Toiminta-alueen sisäisten kulkureittien kuntoa tarkkaillaan ja ajonopeudet pidetään riittävän alhaisina. Tarvittaessa varastokasoja, alueen sisäisiä ajoreittejä sekä ajoneuvojen kuormia kostutetaan vedellä pölyämisen ehkäisemiseksi. Hienojakoiset varastokasat sijoitetaan mahdollisimman tuulelta suojaisaan paikkaan.

Myös toiminnan pölyvaikutukset vähenevät toiminnan edetessä oton ulottuessa syvemmälle, jolloin rinta-alue ehkäisee tehokkaammin pölyn leviämistä. Pölyn leviämistä saadaan ehkäistyä tehokkaasti hakemuksessa esitetysti. Ilmanlaadulle annettujen ohjeiden ei arvioida ylittävän ja vaikutusten katsotaan olevan vähäisiä. Mikäli toiminnan aikana on aiheutta epäillä pölyn aiheuttavan merkittävää häiriötä, toimintaa järjestetään siten, että vaikutuksia saadaan vähennettyä.

Yhteenveto:

Yhteenvetona voidaan todeta toiminnan olevan pienimuotoista, eikä luvassa haettu kiviainemäärä tule todennäköisesti täyttymään. Viime vuosina vuosittainen murskauspäästö on ollut noin 20 tonnia vuodessa, eikä jatkossa ole tarkoitus murskata tätä enempää.

Murskaustoiminnasta ei arvioida aiheuttavan haittaa pohjavesialueelle, koska murskain on suojattu alustalla. Aineiden siirtelyyn muualle murskattavaksi vaadittaisiin enemmän työkoneita ja kuljetuksia, mikä aiheuttaisi enemmän riskejä, päästöjä ja ympäristövaikutuksia pohjavesialueella, mutta myös sen ulkopuolella. Lisäksi naapurikiinteistöllä on voimassa ympäristölupa (Dnro 488/11.01.00/2019), jonka puitteissa pohjavesialueella murskaaminen on mahdollista.

LUPA- JA VALVONTALAUTAKUNNAN RATKAISU

Laukaan lupa- ja valvontalautakunta myöntää Kattasora Oy:lle ympäristönsuojelulain mukaisen ympäristöluvan hakemuksen mukaiseen toimintaan kiinteistöille 410-403-3-228 ja 410-403-3-266 sijoittuvaan kiviaineksen murskaustoimintaan. Lupa myönnetään hakemuksesta poiketen 10 vuodeksi.

Hakijalle myönnetään YSL 199 §:n mukainen lupa aloittaa toiminta mahdollisesta muutoksenhausta huolimatta lupapäätöksen mukaisena tässä päätöksessä määrättyä vakuutta vastaan.

Toimintaa tulee harjoittaa ympäristölupahakemuksessa esitetyn mukaisesti ja tämän päätöksen lupamääräyksiä noudattaen.

LUPAMÄÄRÄYKSET

Toiminta ja sen sijoittaminen, toiminta-ajat

1. Vuorokaudessa kiviainesta saa murskata enintään 5 000 tonnia ja vuodessa 300 000 tonnia. Toiminta-alueen ulkopuolelta saa ottaa vastaan murskattavaksi kiviainesta enintään 290 000 tonnia vuodessa, määrä sisältyy sallitun murskeen tuotannon enimmäismäärään. Lupa-ajalla (10 v) murskattava kiviaineksen kokonaismäärä saa olla 1 500 000 tonnia.

Murskauslaitoksen sijainti tulee olla melumallinnuksen mukainen ja se tulee sijoittaa mahdollisimman kauas lähimmistä asuinrakennuksista, kuitenkin siten, että melua tai pölyä aiheuttavan toiminnon etäisyys asumiseen tai loma-asumiseen käytettävään rakennukseen tai sen välittömässä läheisyydessä sijaitsevaan oleskeluun tarkoitettuun piha-alueeseen tai muuhun häiriölle alttiiseen kohteeseen on vähintään 300 metriä.

2. Toiminnassa on noudatettava seuraavia toiminta-aikoja:

Rikotus ma-pe klo 8-18

Murskaus ma-pe klo 7-22

Kiviaineksen vastaanotto, kuormaaminen ja kuljetus ma-pe klo 6-22, poikkeustilanteessa lauantaisin kello 7.00—18.00 välisenä aikana, tästä tulee tehdä etukäteen ilmoitus valvontaviranomaiselle

Arkipyhinä toimintaa ei saa harjoittaa

Melu ja pöly

3. Toiminnasta aiheutuva melun A-painotettu keskiäänitaso (LAeq) ei saa lähimmillä asumiseen käytettävillä kiinteistöillä ylittää päivällä (klo 7-22) 55 dB ja yöllä (klo 22-7) 50 dB. Lähimmillä loma-asumiseen käytettävillä kiinteistöillä melutaso ei saa ylittää päivällä 45 dB ja yöllä 40 dB.
4. Melua on torjuttava koteloinnein, kumituksin tai muilla vastaavilla äänitekniisesti parhailla meluntorjuntatoimilla. Kiviainesten syöttämisessä murskaimeen tulee käyttää mahdollisimman matalaa pudotuskorkeutta. Meluesteet on rakennettava melulähteen välittömään läheisyyteen. Melulähteet on sijoitettava teknisten mahdollisuuksien mukaan toiminta-alueen alimmalle kohdalle. Raaka-aine- ja tuotevarastokasat on pidettävä melun leviämisen estämisen kannalta riittävän korkeina ja ne on sijoitettava siten, että melun leviäminen melulle alttiisiin kohteisiin estyy.
5. Mikäli meluhaittaa alueella ilmenee, toiminnanharjoittaja voidaan velvoittaa suorittamaan melumittauksia viranomaisten määräämällä tavalla ja laajuudessa. Mikäli melulle asetetut ohjearvot ylittyvät, toiminnanharjoittajan tulee ryhtyä välittömästi toimenpiteisiin melutason saattamiseksi ohjearvojen mukaiselle tasolle.
6. Asumiseen, loma-asutukseen tai oleskeluun käytettävillä alueilla eivät toiminnasta aiheutuvat hiukkaspäästöt saa ylittää hengitettävien hiukkasten (PM) osalta valtioneuvoston ilmanlaadusta annetussa asetuksessa

(79/2017) asetettua raja-arvoa (50 µg/m³, 24 tunnin keskiarvo). Mikäli toiminnasta aiheutuvista hiukkaspäästöistä on aihetta epäillä aiheutuvan raja-arvojen ylityksiä, voi valvontaviranomainen velvoittaa toiminnanharjoittajan mittaamaan hiukkaspitoisuudet lähimmillä häiriintyvillä kohteilla ulkopuolisen tahon toimesta laitoksen toimiessa. Mittaussuunnitelma tulee toimittaa ennen mittausten toteuttamista valvontaviranomaiselle hyväksyttäväksi.

7. Toiminnanharjoittajan tulee estää pölyn joutumista ympäristöön kastelemalla tai koteloimalla päästölähteet kattavasti ja tiiviisti taikka käyttämällä muuta pölyn torjumisen kannalta parasta käyttökelpoista tekniikkaa. Varastokasat ja ajoneuvojen kuormat on tarvittaessa kasteltava ja pölyn leviäminen ajoneuvoista toiminta-alueen ulkopuolelle on estettävä. Toiminta-alueen tiestöä on tarvittaessa kasteltava. Murskausaseman sijoittamisella, alueen rintauksilla ja tuotekasojen sijoittelulla tulee pyrkiä pölypäästöjen rajoittamiseen ja pölynlähteet tulee teknisten mahdollisuuksien mukaan sijoittaa toiminta-alueen alimmalle kohdalle. Pölyntorjuntaan saa käyttää ainoastaan vettä.

Maaperän ja pohjaveden suojele

8. Poltto- ja voiteluaineiden sekä ympäristölle haitallisten kemikaalien varastointi ottoalueella on kielletty. Murskaustoimintaan liittyvien koneiden säilytys ja huolto toimintajaksojen ulkopuolella on alueella kielletty. Toimintajakson aikana pienimuotoiset huollot tulee suorittaa alueella, jossa maaperä on suojattu.

Toimintajakson ajaksi tuotavan murskauslaitoksen ja aggregaatin sijoituspaikka tulee suojata nesteitä läpäisemättömällä HDPE-kalvolla, sen alle ja päälle tulee sijoittaa riittävä hiekkakerros estämään kalvon rikkoontumista. Kalvon reunat tulee korottaa vuotojen ehkäisemiseksi. Valvontaviranomaiselle tulee esittää dokumentit suojauksen rakentamisesta sekä ilmoittaa sen valmistumisesta. Aggregaatin polttonestesäiliö tulee olla kaksivaippainen ja aggregaatti tulee sijoittaa konttiin. Toimintajaksojen aikana murskauslaitoksen yhteydessä tulee olla saatavilla imeytysmateriaalia.

9. Jos öljyä tai muuta pohja- ja pintaveden sekä maaperän laatua vaarantavaa ainetta joutuu maaperään, on siitä välittömästi ilmoitettava Keski-Suomen pelastuslaitokselle ja Laukaan kunnan ympäristönsuojeluviranomaiselle, sekä ryhdyttävä toimenpiteisiin vahingon leviämisen ja toistumisen estämiseksi.

Tarkkailu

10. Pohjaveden laatua tulee tarkkailla ottoalueella sijaitsevasta kaivosta, sekä sen lisäksi kahdesta alueella sijaitsevasta näytteenottoon soveltuvasta pohjaveden havaintoputkesta mahdollisuuksien mukaan murskauslaitoksen ylä- ja alapuolelta virtaussuuntaan nähden. Tarvittaessa alueelle tulee asentaa uudet pohjavesinäytteenottoon soveltuvat putket (PEH tai PVC -putki, jonka halkaisija on vähintään 50 mm. Havaintoputken siiviläosan tulee ulottua riittävän syvälle pohjavesivyöhykkeeseen, mielellään kallioon asti). Havaintoputken tiedot sisältävä putkikortti tulee toimittaa kunnan ympäristönsuojeluviranomaiselle ja Keski-Suomen ELY-keskukselle.

11. Pohjavesinäytteestä tutkitaan ennen toiminnan jatkamista, päätyttyä ja välivuosina vuosittain väri, haju, pH, sähkönjohtavuus, happi, nitraatti, kloridi, sulfaatti, kalsium, magnesium, natrium, TOC, COD(Mn), kiintoaine sekä liukoiset metallit: arseeni, kromi, kupari, lyijy, nikkeli, sinkki, rauta ja mangaani. Lisäksi öljyhiilivedyt C10-C40.

Jätehuolto

12. Toiminnassa tulee ensisijaisesti vähentää syntyvän jätteen määrää ja haitallisuutta. Jätteen haltijan on ensisijaisesti valmistettava jäte uudelleenkäyttöä varten tai toissijaisesti kierrätettävä se. Jos kierrätys ei ole mahdollista on jäte hyödynnettävä muulla tavoin, mm. energiana. Jos hyödyntäminen ei ole mahdollista on jäte loppukäsiteltävä. Jätteen poltto on kielletty.
13. Toiminnassa syntyvät lajiltaan ja laadultaan erilaiset jätteet on lajiteltava ja säilytettävä toisistaan erillään. Jätteet on varastoitava ja niitä on käsiteltävä siten, ettei niistä aiheudu roskaantumista, hajuhaittaa tai muuta ympäristön pilaantumisen vaaraa, tai ettei jätteiden hyödyntämismahdollisuuksia huononnetta. Roskaantunut alue on välittömästi puhdistettava.
14. Toiminnasta kertyvät vaaralliset jätteet tulee säilyttää erillään katetussa tiivis pohjaisessa varastossa, niitä ei saa sekoittaa lajiltaan ja laadultaan muunlaiseen jätteeseen. Vaaralliset jätteet tulee toimittaa asianmukaiseen ympäristöluvan omaavaan vastaanottoaikaan tai käsittelylaitokseen.

Häiriö- ja poikkeustilanteet

15. Toiminnan häiriötilanteista, olennaisesta muuttamisesta, pitkäaikaisesta keskeyttämisestä, lopettamisesta tai toiminnanharjoittajan vaihtumisesta on viipymättä ilmoitettava valvontaviranomaiselle.

Vastuuhenkilö

16. Toiminnanharjoittajan on nimettävä toiminnalle vastuuhenkilö, jolla on kyseiseen tehtävään riittävä asiantuntemus, ja joka on perehtynyt toimintaa koskevaan ympäristölupaan. Vastuuhenkilön nimi ja yhteystiedot on toimitettava kirjallisesti Laukaan kunnan ympäristönsuojeluviranomaiselle.

BAT

17. Toiminnanharjoittajan tulee seurata alansa parhaan käyttökelpoisen tekniikan kehittymistä ja laitoksen tulee käyttää toiminnassaan mahdollisimman tehokkaita ja kehittyneitä, teknisesti ja taloudellisesti toteuttamiskelpoisia teknisiä ratkaisuja, joilla voidaan ehkäistä toiminnan aiheuttama ympäristön pilaantuminen tai tehokkaimmin vähentää sitä.

Tarkkailu ja raportointi

18. Toiminnasta tulee pitää käyttöpäiväkirjaa, joka tulee pyydettyä esittää valvontaviranomaiselle. Käyttöpäiväkirjaan tulee merkitä ainakin seuraavat tiedot:
 - murskausaseman tuotantotiedot ja käyntiajat
 - käytettyjen polttoaineiden laatu- ja kulutustiedot
 - vastaanotettujen kiviainesten määrä

- toiminnassa muodostuneet jätteet ja niiden toimituspaikat
- häiriötilanteet ja onnettomuudet
- pohjavesinäytteiden ja pinnanmittausten tulokset
- tiedot mahdollisesti tehdystä melu-, pöly- ja värinämittauksista

Laitoksen on toimitettava vuosittain käyttöpäiväkirjan yhteenveto toiminnasta ympäristönsuojelun tietojärjestelmään YLVA:aan helmikuun loppuun mennessä.

Toiminnan muuttaminen ja lopettaminen

19. Toiminnan kannalta olennaisista muutoksista, pysyvästä tai pitkäaikaisesta keskeyttämisestä, toiminnan lopettamisesta taikka toiminnanharjoittajan vaihtumisesta tulee tehdä ilmoitus Laukaan kunnan ympäristönsuojeluviranomaiselle vähintään kolme kuukautta ennen toimenpiteisiin ryhtymistä.

Toiminnanharjoittajan on hyvissä ajoin, viimeistään kuusi kuukautta ennen toiminnan lopettamista, esitettävä lupaviranomaiselle suunnitelma vesien- suojelua, ilmansuojelua, maaperänsuojelua ja jätehuoltoa koskevista toiminnan lopettamiseen liittyvistä toimista.

Muut määräykset

20. Toiminnanharjoittajan on huolehdittava, ettei alueelle siirrettävän kiviaineksen tai käytettävien työkoneiden mukana pääse leviämään vieraslajeja. Alueelle mahdollisesti levinneet Euroopan unionin luetteloon kuuluvat haitalliset vieraslajit tai kansallisesti merkitykselliset haitalliset vieraslajit tulee alueelta tunnistaa ja asianmukaisesti hävittää tai niiden leviäminen estää.

YSL 199 mukainen vakuus

21. Toiminnanharjoittajan tulee asettaa 5000 € suuruinen vakuus valvontaviranomaisen hyväksi, mikäli toiminta aloitetaan muutoksenhaun aikana.

RATKAISUN PERUSTELUT

YSL 199 §:n mukainen lupa

YSL 199 §:n mukaan lupaviranomainen voi perustellusta syystä ja edellyttäen, ettei täytäntöönpano tee muutoksenhakua hyödyttömäksi, luvan hakijan pyynnöstä lupapäätöksessä määrätä, että toiminta voidaan muutoksenhausta huolimatta aloittaa vakuutta vastaan lupapäätöstä noudattaen.

Alueella on jo merkittävää maa-ainesten ottoa, eikä murskaustoiminnan jatkaminen aikaisemman toiminnan mukaisena muuta tilannetta. Alue ei enää ole luonnontilainen. Alueelle sijoitetut laitteistot ja tuotekasat voidaan siirtää pois, mikäli lupaa muutetaan tai se evätään.

Koska YSL 199 §:n mukaisen luvan myöntäminen ei edellä mainituin perustein tee muutoksenhakua hyödyttömäksi, voidaan aloittamista koskeva lupa myöntää luvassa esitettyä vakuutta vastaan.

Luvan myöntämisen edellytykset

Ympäristönsuojelulain mukaisen luvan myöntäminen edellyttää, ettei toiminnasta asetettavat lupamääräykset ja toiminnan sijoituspaikka huomioon ottaen aiheudu yksinään tai yhdessä muiden toimintojen kanssa terveyshaittaa, merkittävää muuta ympäristön pilaantumista tai sen vaaraa, maaperän tai pohjaveden pilaantumista, erityisten luonnonolojen huonontumista, taikka vedenhankinnan tai yleiseltä kannalta muun käyttömahdollisuuden vaarantumista toiminnan vaikutusalueella tai eräistä naapuruussuhteista annetun lain 17 §:ssä tarkoitettua kohtuutonta rasitusta. Ympäristönsuojelulain 12 §:n mukaan luvanvaraista, ilmoituksenvaraista tai rekisteröitävää toimintaa ei saa sijoittaa asemakaavan vastaisesti. Lisäksi alueella, jolla on voimassa maakuntakaava tai oikeusvaikutteinen yleiskaava, on katsottava, ettei toiminnan sijoittaminen vaikeuta alueen käyttämistä kaavassa varattuun tarkoitukseen.

Laukaan kunnan ympäristönsuojeluviranomainen katsoo, että kun toimintaa harjoitetaan hakemuksessa esitetyllä tavalla ja noudatetaan annettuja määräyksiä, toiminta täyttää ympäristönsuojelulain, jätelain, luonnonsuojelulain, naapuruussuhdelain sekä niiden nojalla annettujen säädösten vaatimukset.

Lausuntojen ja muistutusten huomioiminen

Keski-Suomen ELY-keskuksen lausunnossa esitettyyn toiminnan sijoittamiseen pohjavesialueelle liittyen todetaan hakemuksen mukaisten pohjaveden suojaustoimien, lupamääräysten, valvontahistorian sekä aikaisemman ympäristöluvan ja aluetta koskevan YVA-menettelyn käsittelyn pohjalta, että murskauslaitos voidaan sijoittaa pohjavesialueelle, kun esitetyt suojaustoimet toteutetaan.

Muistutuksessa vaadittuun toiminta-aikojen supistamiseen todetaan, että päätöksessä esitetyt toiminta-ajat ovat MURAUUS-asetuksen mukaiset, eikä niitä etäisyys ja melumallinnuksen tiedot huomioon ottaen ole perusteita enempää rajata, sama pätee murskauslaitoksen etäisyyteen.

Muilta osin lausunnot ja muistutukset on otettu huomioon toimintaa koskevissa lupamääräyksissä.

Lupamääräysten perustelut

Lupamääräys 1

Lupamääräyksellä varmistetaan toiminnan pysyminen hakemuksessa esitetyssä mittakaavassa ja hakemuksessa osoitetulla alueella. Lupa on myönnetty haetusta 15 vuodesta poiketen 10 vuodeksi, jolloin se on voimassa saman aikaa, kuin alueelle myönnetty maa-aineslupa. Nykykäytännön mukaan toiminoille tulee hakea yhteislupa nykyisten lupien voimassaolon päättyessä. Lupamääräyksellä rajoitetaan murskattavan ja vastaanotettavan kiviaineksen hakemuksessa esitettyä kokonaismäärää suhteessa myönnettyyn luvan voimassa oloaikaan.

MURAUS-asetuksen 3 §:n mukaan kivenmurskaamo on sijoitettava siten, että melua tai pölyä aiheuttavan toiminnon etäisyys asumiseen tai loma-asumiseen käytettävään rakennukseen tai sen välittömässä läheisyydessä sijaitsevaan oleskeluun tarkoitettuun piha-alueeseen tai muuhun häiriölle alttiiseen kohteeseen on vähintään 300 metriä. Myöskään melumallinuksen perusteella ei ole perustetta vaatia suurempaa suojaetäisyyttä, kun melun ja pölyn torjunnasta on huolehdittu MURAUS-asetuksen vaatimalla tavalla.

Hakijan vastineessa on esitetty murskauslaitokselle rakennettavat suojaukset, joiden yhdessä huolellisen seurannan ja toiminnan kanssa voidaan katsoa suojaavan pohjavettä niin, että toiminta voidaan sijoittaa pohjavesialueelle, jossa sitä on jo kauan aikaa harjoitettu.

Lupamääräys 2

Sallituissa toiminta-ajoissa on otettu huomioon MURAUS-asetuksen määräykset, sekä toimintojen sijoittuminen alle 500 m päähän lähimmästä häiriintyväs-tä kohteesta. Jos toiminnan etäisyys melulle alttiisiin kohteisiin on alle 500 metriä, ei murskaamista, poraamista, rikutusta tai räjäytyksiä eikä kuormauksia tai kuljetuksia saa tehdä viikonloppuisin eikä arkipyhinä, muistutus on otettu huomioon toiminta-ajoissa asettamalla rikotuksen toiminta-ajaksi 8-18 ja sallimalla kuljetukset lauantaisin vain ennalta ilmoitetuissa poikkeustilanteissa. Häiriintyviin kohteisiin oleva etäisyys ja melumallinuksen tulokset huomioon ottaen ei toiminta-aikoja ole tarpeen enempää lyhentää.

Lupamääräykset 3-5

Lupamääräykset toiminnasta aiheutuvan melun rajoittamiseksi on annettu ympäristön viihtyisyyden turvaamiseksi. MURAUS-asetuksen 6 §:n mukaan melulähteet on ilmaan joutuvien päästöjen rajoittamiseksi (melu, pöly) sijoitettava teknisten mahdollisuuksien mukaan toiminta-alueen alimmalle kohdalle. Alle 500 metrin etäisyydellä lähimmistä häiriintyvistä kohteista melua ja pölyä on torjuttava laitteistojen koteloinnein, kumituksin tai muilla vastaavilla teknisesti parhailla meluntorjuntatoimilla. Nämä vaatimukset on esitetty lupamääräyksissä.

MURAUS-asetuksen 7 §:ssä on säädetty melutasoista: Toiminnasta syntyvä melu ei saa häiriöille alttiissa kohteissa ylittää melutason ohjearvoista annettussa valtioneuvoston päätöksessä (993/1992) säädettyjä ulkomelun ohjearvoja. Nämä ohjearvot ovat melun enimmäistasoina lupamääräyksessä.

Lupamääräykset 6-7

Lupamääräykset pölyn rajoittamiseksi on annettu ympäristön viihtyisyyden ja ihmisten terveyden turvaamiseksi.

Hiukkaspäästöille on asetettu raja-arvo valtioneuvoston asetuksessa 79/2017, jota ei saa ylittää, tähän viitataan myös MURAUS-asetuksen 5 §:ssä. Tämä raja-arvo on lupamääräyksenä.

MURAUS-asetuksen 4 §:ssä on säädetty niistä pölyhaitan torjumiseksi käytettävistä suojaustoimista, jotka on otettava käyttöön, kun etäisyys lähimpään häiriintyvään kohteeseen on alle 500 m, nämä ovat lupamääräyksessä. Toi-

minta-alueen ulkopuoliseen liikennöintiin liittyen lupapäätöksessä ei voida antaa määräyksiä. Määräys käyttää pölyntorjuntaan vettä ja kieltä käyttää kemikaaleja on annettu pohjaveden suojelemiseksi.

Lupamääräykset 8-9

Lupamääräykset kemikaalien varastoinnista, koneiden säilytyksestä, murskauslaitoksen alle vaadittavasta suojauksesta, imeytysmateriaalista ja onnettomuustilanteisiin liittyvästä ilmoitusvelvollisuudesta on annettu maaperän- ja pohjaveden suojelemiseksi ja tiedonkulun turvaamiseksi sekä vahingon rajaamiseksi häiriö- ja onnettomuustilanteissa.

Lupamääräykset 10-11

Lupamääräys vesinäytteestä on annettu pohjaveden laadun ja toiminnan vaikutusten seurannan mahdollistamiseksi. Alueelle myönnetyssä maainesluvuksessa on määräys pohjaveden pinnankorkeuden seurannasta neljä kertaa vuodessa.

Lupamääräykset 12-14:

Toiminnan jätehuoltoa koskevat lupamääräykset on annettu, jotta toiminta täyttää jätelain (646/2011) mukaiset vaatimukset, ja että toiminnan jätehuolto on järjestetty jätehuollon periaatteena olevan etusijajärjestyksen mukaisesti. Lupamääräyksillä ehkäistään myös alueen roskaantumista sekä vaarallisista jätteistä aiheutuvaa ympäristön pilaantumista.

Lupamääräykset 15-16

Lupamääräykset on annettu tiedonkulun varmistamiseksi valvontaviranomaiselle ja edelleen tarvittaessa ympäristön asukkaille sekä myös valvonnan tehostamiseksi. Yhteyshenkilön tulee olla perillä laitoksen toiminnasta sekä huolehtia myös muusta kuin häiriö- ja poikkeustilanteisiin liittyvästä ajanmukaisesta tiedonkulusta. Hänen tulee olla myös perehtynyt laitosta koskevaan ympäristölupaan.

Lupamääräys 17

Kiviainesten hyödyntämisessä ja käsittelyssä käytettävät tekniset ratkaisut kehittyvät jatkuvasti. Ottamalla käyttöön näitä uusia tekniikoita voidaan toiminnan ympäristöpäästöjä vähentää. Vaikka kyseisessä hankkeessa uusimpien teknikoiden käyttöönotto ei olisi perustellusta syystä mahdollista, tulee toiminnanharjoittajan kuitenkin olla perillä alansa teknisestä kehityksestä.

Lupamääräys 18

Lupamääräys raportoinnista on annettu ympäristövaikutusten selvittämiseksi ja valvonnan toteuttamiseksi. Lupamääräysten noudattamisen seuranta ja ympäristövaikutusten arvioiminen edellyttävät kirjanpitoa ja raportointia.

Lupamääräys 19

Toiminnanharjoittajan tulee ilmoittaa toimintaa koskevista muutoksista toiminnan valvonnan ja ympäristöluvan muutostarpeen arvioinnin takia. Luvanvaraisen toiminnan päätyttyä toiminnanharjoittaja vastaa edelleen lupamääräysten mukaisesti tarvittavista toimita pilaantumisen ehkäisemiseksi, rakenteiden poistamiseksi ja alueen kunnostamiseksi.

Lupamääräys 20

Haitallisten vieraslajien leviämisen estäminen ja hävittäminen on Euroopan unionissa viety lainsäädännön tasolle, jota kaikkien EU:n jäsenvaltioiden on noudatettava. Kansallisesti merkittävistä vieraslajeista on EU-lainsäädäntöön pohjautuvat kansalliset säädökset.

Lupamääräys 21

Lupaviranomainen voi perustellusta syystä ja edellyttäen, ettei täytäntöönpano tee muutoksenhakua hyödyttömäksi, luvan hakijan pyynnöstä lupapäätöksessä määrätä, että toiminta voidaan muutoksenhausta huolimatta aloittaa lupapäätöstä noudattaen, jos hakija asettaa hyväksyttävän vakuuden ympäristön saattamiseksi ennalleen lupapäätöksen kumoamisen tai lupamääräyksen muuttamisen varalle. Vakuus on asetettava ympäristöluvassa osoitetun valvontaviranomaisen eduksi ennen toiminnan aloittamista.

Vakuussumma on asetettu huomioiden myös mahdollisten rakenteiden ja laitteiden poistaminen kiviainesmateriaalien lisäksi ympäristön ennallistamisen yhteydessä.

LUPAA ANKARAMMAN ASETUKSEN NOUDATTAMINEN

Jos valtioneuvoston asetuksella annetaan tämän luvan määräyksiä ankarampia tai luvasta poikkeavia säännöksiä päätöksen voimassaolosta tai tarkistamisesta, on YSL 70 §:n mukaisesti noudatettava asetusta.

LUVAN VOIMASSAOLO

Tällä päätöksellä myönnetty ympäristö lupa on voimassa 10 vuotta päätöksen julkaisupäivästä lukien. Mikäli ympäristöluvanvaraista toimintaa tämän jälkeen halutaan alueella jatkaa, tulee maa-ainelain ja ympäristönsuojelulain mukaiselle toiminnalle hakea yhteislupa.

SOVELLETUT SÄÄNNÖKSET

Ympäristönsuojelulaki (527/2014) 6-8, 11, 12, 14-17, 19, 20, 27, 29, 34, 42-44, 48, 49, 52, 53, 58, 62, 66, 70, 87, 89, 94, 134, 170, 190, 191, 198, 199 ja 205 §:t

Valtioneuvoston asetus ympäristönsuojelusta (713/2014) 2, 11-15 §:t

Laki eräistä naapuruussuhteista (1920/26) 17 §

Jätelaki (2011/646) 8, 11-13, 15-17, 72 ja 73 §:t

Valtioneuvoston asetus jätteistä (978/2021) 33 §

Jyväskylän seudun jätelautakunnan jätehuoltomääräykset Hyväksytty 19.2.2020 (3 §) 19 §

Valtioneuvoston asetus kivenlouhimojen, muun kivenlouhinnan ja kivenmurskaamojen ympäristönsuojelusta (800/2010) 3-13 §:t
Valtioneuvoston asetus ilmanlaadusta (79/2017) 4 §
Laukaan kunnan ympäristönsuojeluviranomaisen maksutaksa (Lupa- ja valvontalautakunta 22.2.2022 § 21)
Laki vieraslajeista aiheutuvien riskien hallinnasta (1709/2015) 3-5 §:t
Valtioneuvoston asetus vieraslajeista aiheutuvien riskien hallinnasta (704/2019) 1 § ja liite B

KÄSITTELYMAKSUT

Ympäristölupahakemuksen käsittelystä peritään ympäristönsuojeluviranomaisen maksutaksan taulukon kohdan 6.2 (kiinteä tai tietyille alueelle sijoittuva siirrettävä murskaamo tai kalkkikiven jauhatus, jonka toiminta-aika on yhteensä vähintään 50 päivää) mukaisesti **3 000 €**.

VAKUUS

YSL 199 §:n mukainen vakuus **5000 €** tulee asettaa valvontaviranomaisen hyväksi, mikäli toiminta aloitetaan muutoksenhaun aikana. YSL 199 §:n mukainen vakuus voidaan vapauttaa tämän päätöksen saatua lainvoiman ja toiminnan ollessa päätöksen mukaista.

PÄÄTÖKSESTÄ TIEDOTTAMINEN

Lupalautakunta antaa päätöksen tiedoksi julkisella kuulutuksella. Kuulutus ja päätös julkaistaan Laukaan kunnan verkkosivuilla www.laukaa.fi.
Päätöstä koskeva kuulutus julkaistaan myös Laukaa-Konnevesi -lehdessä.

MUUTOKSENHAKU

Tähän päätökseen saa hakea muutosta valittamalla Vaasan hallinto-oikeuteen. Asian käsittelystä perittävästä maksusta valitetaan samassa järjestyksessä kuin pääasiasta. Valitusaika päättyy **20.12.2024**.
Valitusosoitus on päätöksen liitteenä.

JAKELU

Päätös

Hakija
Keski-Suomen ELY- keskus
Laukaan kunnan terveydensuojeluviranomainen
Muistutuksen jättäneet

Ilmoitus päätöksestä

Asianosaisille, joille on erikseen annettu tieto lupahakemuksesta

LIITTEET

Valitusosoitus