

LAUKAAN KUNTA

Lupa- ja valvontalautakunta
PL 6
41341 LAUKAA

PÄÄTÖS

Maa-aineslain mukaisessa lupa-asiassa

Dnro: 354/11.03.03.00/2024

Kokouspäivä: 6.11.2024

Julkaisupäivä: 13.11.2024

ASIA

Peab Industri Oy:n maa-aineslain 4 §:n mukainen lupa maa-ainesten (hiekkä ja sora) ottamiseen. Päätös sisältää maa-aineslain 21 §:n mukaisen ratkaisun toiminnan aloittamisesta muutoksenhausta huolimatta.

HAKIJA

Peab Industri Oy/Luvat
Karvaamonkuja 2a
00380 Helsinki
Y-tunnus: 2977551-2

MAANOMISTAJAT**OTTAMISALUE**

Petruma, Peltola 410-410-5-206

LUVAN HAKEMISEN PERUSTE

Maa-aineslain 4 § 1 momentti.

HAKEMUKSEN VIREILLETULO

Hakemus on tullut vireille 14.5.2024

LUPA- JA SOPIMUSTILANNE

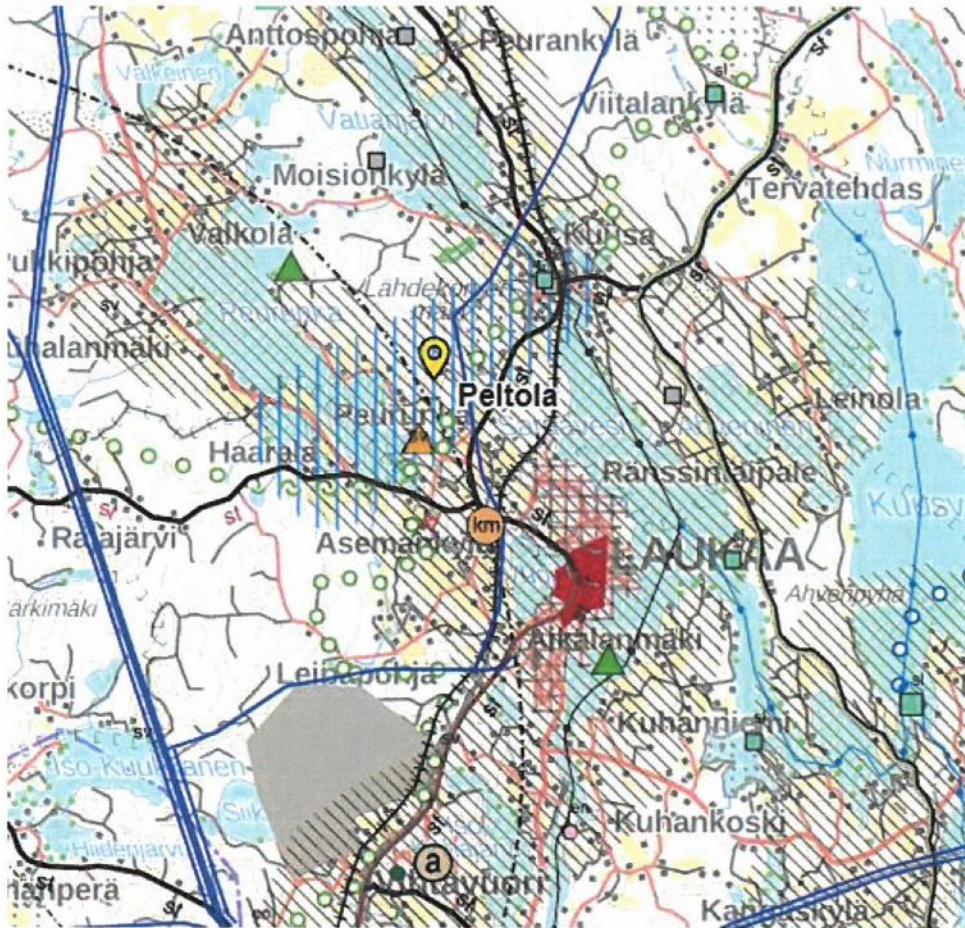
Alueella on kaavoitus- ja rakennuslautakunnan 18.5.2016 myöntämä maa-aineslupa, jonka voimassaolo on päättynyt 28.6.2024. Uudella luvalla on tarkoitus korvata ko. maa-aineslupa.

Peab Industri Oy:llä on käyttöoikeussopimus maanomistajien kanssa määräalaan kiinteistöstä Peltola.

ALUEEN KAAVOITUS

Suunnitelma-alueella ei ole yleis- tai asemakaavaa.

Laukaan rakennemallissa (viuhkamalli), jonka tavoitevuosi on 2040, alue on kehittyvää matkailualueutta. Myös rakennemalliehdotuksessa (Liekki, kunnanvaltuusto, 18.3.2024) ottamisalue sijoittuu vastaavan merkinnän alueelle. Keski-Suomen maakuntakaavassa ottamisalue sijoittuu alla olevan kuvan mukaisesti matkailun ja virkistykseen vetovoima-alueelle.



Ottamisalueen sijainti Keski-Suomen maakuntakaavojen yhdistelmässä (Paikkatietoikkuna, 16.4.2024).

Maakuntakaavan merkinnät ja niiden määräykset: Matkailun ja virkistyksen vetovoima-alue
 Ottamisalueen eteläpuolelle sijoittuu myös ulkoilureitti: Ulkoilureitti
 Maakuntavaltuuston 8.12.2023 hyväksymässä Keski-Suomen maakuntakaavassa 2040
 alueelle ei ole tehty uusia merkintöjä.

OTTOALUEEN SIJAINTI, NYKYTILA JA YMPÄRISTÖ

Ottamisalue sijaitsee Finnikankaalla, Laukaan kirkonylältä on alueelle matkaa n. 3 km. Pohjoisosaltaan alue rajautuu hakijan Finnikan [redacted] ottamisalueeseen, jolla on 29.3.2033 saakka voimassa oleva maa-aineslupa sekä toistaiseksi voimassa oleva ympäristölupa soran ja kiviaineksen murskaukseen.

HAKEMUS JA OTTOSUUNNITELMA

Tiedot haettavasta ottamisalueesta ja ottomääristä

Ottamisalueen pinta-ala (ha) 5,6			
Alin ottotaso (N ₂₀₀₀) +136		Pohjaveden ylin korkeus (N ₂₀₀₀) +130,43	
Suojakerros pohjaveteen (m) vähintään 2 m		<input type="checkbox"/> Sijaitsee luokitellulla pohjavesialueella <input checked="" type="checkbox"/> Ei sijaitse luokitellulla pohjavesialueella	
Ottamisaika (vuosina) 2024-22.3.2028		Arvioitu vuotuinen otto kiintokuutiometreinä (m ³) 0-50000	
Ottomäärät maalajeittain	(m ³)		(m ³)
<input type="checkbox"/> Kalliokiviaines		<input checked="" type="checkbox"/> Sora ja hiekka	260 000
<input type="checkbox"/> Moreeni		<input type="checkbox"/> Rakennuskivi	
<input type="checkbox"/> Siltti ja savi		<input type="checkbox"/> Eloperäiset maa-ainekset	

Kartta-aineisto ja termit

Kartta-aineisto sisältää Maanmittauslaitoksen maastotietokannan aineistoa. Koordinaatisto ETRS_TM35FIN, korkeusjärjestelmä N₂₀₀₀. Suunnitelmakartat on laatinut ympäristöasiantuntija [REDACTED] Peab Industri Oy:stä.

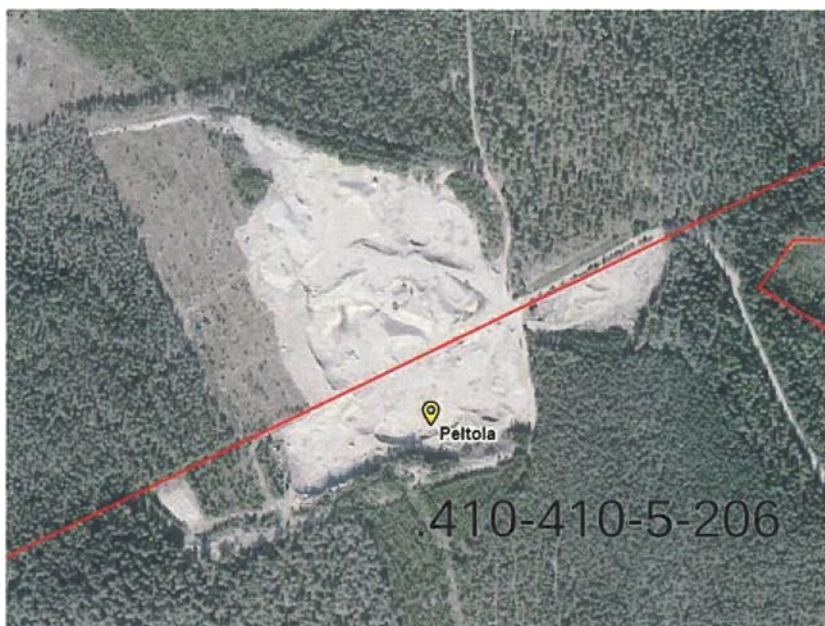
Voimassa olevat lupapäätökset sekä sopimukset

Tämän hakemuksen mukaisella toiminnalla on tarkoitus jatkaa maa-ainesten ottotoimintaa alueella, jonka voimassa oleva maa-aineslupa päättyy 28.6.2024. Maa-aineslupaa haetaan kolmeksi vuodeksi siten, että se päättyy alueen käyttöoikeussopimuksen mahdollistamalla tavalla 22.3.2028.

Nykytila

Alueella on ollut vähäisissä määrin ottoa voimassa olevan maa-ainesluvan aikana.

Puusto on poistettu suunnitelman mukaiselta alueelta lukuun ottamatta alueen kaakkoiskulmaa. Pinta-maat on poistettu kaivetun alueen lounaispuolelta ja alueen itäreunalta tulotien varrelta. Suunnitelma-alueen länsi- ja eteläpuolelle jää vaiheen II mukainen alue, jota ei ole luvitettu, ja jonka alueelta puustoa ei ole poistettu. Hakijan pohjoispuolelle jäävän ottoalueen (Finni) vaiheen I alueelta puusto on poistettu ja pintamaat pääosin läjitetty. Nämä tiedot näkyvät nykytilannekartasta.



Suoritetut tutkimukset ja aluetta koskevat selvitykset

Viereisen sora-alueen suunnittelun yhteydessä tehtiin Keski-Suomen Sora Oy:n toimeksiannosta sora-alue selvitys, selvityksen toteutti Geologian tutkimuskeskus (GTK). Em. tutkimus ulotettiin myös tässä suunnitelmassa esitetylle alueelle. Tutkimuksessa selvitettiin sora- ja hiekkaesiintymän maa-aineksen määrä ja laatu maastutka- ja vasaraseismisellä luotauksella sekä maalajinäytteiden laboratoriotutkimuksilla. Tässä suunnitelmassa esitetyt aluerajaukset ja ottamissyvyudet tukeutuvat em. tutkimukseen.

Tutkimuksen mukaan aluetta peittää 0,5-4 metrin vahvuinen moreenikerros, kerroksen alla on suunnitelma alueen länsiosassa pääasiassa kivistä sora, keskiosassa sora/ hiekkaista sora ja alueen itäosassa hiekkaa. Keskimääräinen kalliopinnan syvyys maanpinnasta on n.

10-15 m. Alin ottamistaso noudattelee likipitään selvityksen mukaista kalliopintaa, koska tutkimuksen mukaan sora- ja hiekkakerrostumat ulottuvat kalliopintaan saakka.

Suunnittelualue on sisältynyt Keski-Laukaan yleiskaavan luonto- ja maisemaselvitykseen.

Rajanaapurit, lähimmät häiriintyvät kohteet sekä muut häiriölle alttiit kohteet

Lähin asuinkäytössä oleva kiinteistö sijaitsee n. 400 metrin päässä alueen reunasta lounaaseen, Peurunkajärven rantaan on alueelta matkaa n. 550 m. Peurungan kylpylähotelli sijaitsee noin 600 m päässä alueen eteläpuolella.

Pohjavesiolosuhteet ja talousvesikaivot

Ottamisalue ei sijoitu luokitellulle pohjavesialueella. Lähin luokiteltu pohjavesialue (Laukaa 0941001) jää yli kilometrin päähän ottamisalueesta etelään.

Ottamisalueen koillislaidalla sijaitsee pohjaveden tarkkailua varten putki HP20201, josta pinnankorkeutta on tarkkailtu neljä kertaa vuodessa vuodesta 2020 alkaen. Putken yläpää on tasolla +136,52 ja alapää +128,22. Pinnankorkeus on vaihdellut välillä +130,24...+130,43. Pohjaveden havaintoputki on esitetty nykytilannekartassa. Aiemmin alueella on tarkkailtu kahta pohjavesiputkea (HP1 ja HP2), jotka olivat kuivia koko tarkkailuhistorian ajan 1990-luvun lopulta vuoteen 2020.

Arvio toiminnan vaikutuksista ympäristöön

Maaperän ja pohjaveden suojele

Alueella ei varastoida polttoaineita. Mikäli pyöräkuormaaja on alueella, se säilytetään hakijan Finnin alueella. Pyöräkuormaajien tankkauksessa käytetään tarvittaessa suojakaukaloita, jotka estävät mahdollisten roiskeiden pääsyn maaperään.

Häiriö- ja onnettomuustilanteissa henkilökunta suorittaa alkusammutus- tai muut tarvittavat toimet sekä hälyttää paikalle pelastuslaitoksen. Lisäksi suoritetaan tarvittavat ilmoitukset lupaviranomaisille ja muille viranomaisille tarvittavassa laajuudessa.

Maisema ja luonto

Tämän suunnitelman mukainen haitta maisemaan on käsitelty aiemman lupapäätöksen yhteydessä. Tällä suunnitelmalla ei muuteta aiempaa lupaa. Peurunkajärven suuntaan viettävä jyrkkärinne on jätetty ottamisalueen rajauksen ulkopuolelle, jolloin toiminta ei aiheuta muutoksia maisemankuvaan järvelle eikä golfradan tai Vehniäntien suuntaan.

Alueelle mahdollisesti asettuvat törmäpääsky-yhdyskunnat huomioidaan maa-ainesten oton yhteydessä. Pesiä ei hävitetä pesimäkauden aikana.

Pöly- ja melupäästöt

Kaivusta, kiviaineksen käsittelystä ja kulkemisesta alueella aiheutuu melua ja pölyä. Rintaus estää pölyn ja melun leviämisen lähimmän häiriintyvän asutuksen suuntaan. Siten haitat eivät muodostu kohtuuttomiksi lähimmälle asutukselle. Alueella toimitaan vastaavasti kuin viereisellä Finnin ottamisalueella arkisin klo 6-22 ja erityisistä syistä lauantaisin klo 7-18 välisenä aikana.

Turvallisuus

Toiminnasta alueella varoitetaan kyltein ja lippusiimoin.

Ottamistoiminta

Ottamistoiminnan kuvaus ja käytettävä kalusto

Ennen ottamistoimintaa puusto kaadetaan niiltä osin, mistä sitä ei ole jo poistettu. Pintamaat poistetaan kaivinkoneella tai pyöräkuormaajalla. Ottamista tehdään vastaavalla kalustolla. Lajikkeita toimitetaan alueelta sellaisenaan suoraan penkkatavarana sekä erillisinä seulottuina lajikkeina. Seulanperäkivet sekä mahdolliset runsaskivisemmät kohdat murskataan tarvittaessa viereiselle Finnin ottamisalueelle erikseen tuotavalla murskauskalustolla, kun murskattavaa on kertynyt alueelle sen verran, että murskauslaitoksen tuominen on järkevää. Valmiit lajikkeet varastoidaan alueelle varastokasoihin, joista ne kuljetetaan käyttökohteisiinsa. Kuormausta tehdään pyöräkuormaajalla kasoihin sekä kasoista kuljetukseen käytettäviin ajoneuvoihin.

Maanpinta vaihtelee lännen noin +162 ja idässä avatun alueen +136 välillä. Ottamisjärjestys tarkentuu toiminnan edetessä, mm. kiviaineksen laatu ja pintamaiden vahvuus ohjaavat ottamisen etenemistä. Otto toteutetaan siten, että alin ottotaso vaihtelee välillä +136 - +138 m (N₂₀₀₀). Otto yletetään kiinni hakijan Finnin ottamisalueeseen. Lopputilanne on kuvattu tämän ottamissuunnitelman liitteessä 3. Otto toteutetaan siten, että havaittuun pohjavedenpintaan jätetään vähintään kahden metrin suojavyöhyke. Alueelle varastoidaan jalostettuja lajikkeita keskimäärin 1-2 vuoden tarve kerrallaan. Alueella harjoitetaan seulontaa tarpeen mukaan.

Kaivannaisjätteen jätehuoltosuunnitelma

Alueella on arvion mukaan jo poistettuja pintamaita noin 25 000 m³.

Kaivannaisjätteen hyödyntäminen ja käsittely (taulukossa käytetty numerointi):

- 1) Kaivannaisjäte käytetään ottamisalueen suojarakenteisiin, jälkihoitoon ja maisemointiin
- 2) Kaivannaisjäte kuljetetaan ottamisalueen ulkopuolelle hyödynnettäväksi
- 3) Kaivannaisjäte varastoidaan alueelle yli 3. vuodeksi. Alueelle perustetaan kaivannaisjätteen jätealue.

Kaivannaisjätteen laji		Arvio kaivannaisjätteen kokonaismäärästä (kiinto-m ³)	Kaivannaisjätteen hyödyntäminen ja käsittely
Pilaantumaton ei pysyvä maa-aines	Pintamaa	60 000	1)
	Kannot ja hakkuutähteet		
Pilaantumaton pysyvä maa-aines	Kivipöly tai kivituhka	Ei muodostu	
	Vesiseulonta- ja selkeytysaltaiden hienoainekset	Ei muodostu	
	Savi ja siitti		
	Seulontakivet ja lohkarieet		Voidaan hyödyntää maisemoinnissa ellei materiaaleille ole kysyntää.
	Muu, mitä?		
Pilaantunut maa-aines	Mitä?		

Pintamailla ei ole haitallisia vaikutuksia ympäristöön. Pintamaiden sijainti on esitetty nykytilannekartassa.

Alueen jälkihoito ja myöhempi käyttö

Pohja otetaan alimmillaan tasolle + 136 tai vähintään 2 metriä ylimmästä pohjavesipinnasta mitattuna. Alueen pohjatasolle levitetään reunoille läjitetyt pinta- ja muut kaupalliseen käyttöön kelpaamattomat maa-ainekset. Mikäli ottaminen ulotetaan jossakin kohden kallioon saakka, voidaan kalliolaikkuja maisemoinnin yhteydessä jättää myös näkyviin, jolloin lopputilanteeseen saadaan luontaista vaihtelua. Puusto alueelle uudistetaan istutuksin, männyntaimia istutetaan vähintään 2500 kpl/ha. Lopullisena luiskakaltevuuutena käytetään

kaltevuutta 1:3 lopputilannekartan ja leikkauspiirrosten mukaisesti. Jälkihoitoa tehdään oton edistymisen myötä.

HAKEMUS TOIMINNAN ALOITTAMISESTA MUUTOKSEN HAUSTA HUOLIMATTA

Hakija hakee lupaa aloittaa edellä mainitun hakemuksen mukainen toiminta välittömästi luvan myöntämisen jälkeen ennen kuin päätös on saavuttanut lainvoiman maa-aineslain 21 §:n nojalla. Perusteluina hakija esittää seuraavaa: Lupahakemus koskee soran ja hiekan ottamista alueella, johon hakijalla on maa-ainesten ottolupa. Haettava toiminta vastaa aiemmin myönnettyjen lupien mukaista toimintaa. Toiminnan vaikutuksen on arvioitu aiempien maa-aineslupien käsittelyn yhteydessä.

Hakijan käsityksen mukaan lupapäätöksen mukaisen toiminnan aloittaminen ennen lainvoimaiseksi tuloa ei tee tässä tapauksessa, edellä esitetty huomioon ottaen, muutoksenhakua hyödyttömäksi.

Vakuuden määräksi ehdotamme nykyisen vakuuden mukaista vakuutta, 23 500 euroa.

Hakemuksen liitteenä:

- Ottamissuunnitelma liitteineen
- Sijaintikartat
- Aloittamislupahakemus
- Naapuritiedot
- Valtakirja
- Selvitys alueen hallinnasta

ASIAN KÄSITTELY

Tiedottaminen

Hakemuksesta on kuulutettu julkisella kuulutuksella Laukaan kunnan ilmoitustaululla ja verkkosivuilla 29.5.-5.7.2024. Naapureiden kuuleminen on suoritettu.

Lausunnot

Hakemuksesta ei ole pyydetty lausuntoja.

Muistutukset ja mielipiteet

Hakemuksesta on jätetty kuulemisen yhteydessä yksi muistutus.

5.7.2024

Muistutuksessa vaaditaan, että lupahakemuksessa on huomioitava kiinteistön läheisyys, maanotosta aiheutuvat pöly- ja melupäästöt ja näistä aiheutuva kiinteistön arvon laskeminen. Perusteissa todetaan, että kiviainesta käsittely ja kuljetus tapahtuvat arkisin klo 6-22, aamupäivän tunnit klo 6.9. haittaava melupäästöinä lähimpiä kiinteistöjä, joita rintauskkaan ei pysty estämään riittävästi. Maa-aineslaki 555/1981 9 § todetaan ottajan olevan velvollinen korvata omasta toiminnastaan aiheutuvan kiinteistön arvon aleneminen, jos haittaa ei pidetä vähäisenä. Ottamissuunnitelmassa liite 4.2 näkyy, kuinka lähelle ottamisalueen vasen alakulma tulee lähimpiä kiinteistöjä. Vaihe 2, joka luvitetaan myöhemmin siirtää ottamisaluetta todella lähelle kiinteistöjä.

Kiinteistölle on suunnitteilla rakentaa lähivuosien aikana asumisrakennus, jolloin ottamisalueen ympäristö ja meluhaitta vaikuttavat kiinteistön arvoon ja käyttömukavuuteen.

Hakijan vastine 30.8.2024

Peab Industri Oy ("Peab") on hakenut maa-aineslupaa hallinnoimalleen määrälalle kiinteistöllä Peltola. Alueen aiempi maa-aineslupa on päättynyt kesäkuussa 2024. Haettava maa-aineslupa ei poikkea aiemmasta päätöksestä.

Maa-aineslupahakemuksesta on jätetty yksi muistutus. Muistutuksessa pyydetään huomioimaan muistutuksen tekijän kiinteistön läheisyys melu- ja pölyhaittojen sekä kiinteistön arvon alenemisen takia.

Kyseinen kiinteistö jää ottamisalueen lounaispuolelle siten, että ottamisalueen ja kiinteistön välissä on noin 15-20 m korkea rintausta. Rintausta estää pölyn ja melun leviämisen lähimmän häiriintyvän asutuksen suuntaan. Myös kulku kyseiselle kiinteistölle tapahtuu eri kautta kuin ottamisalueelle. Peab toteaa, että toimittaessa alueella lupapäätöksen mukaisesti, ei toiminnasta aiheudu maa-aineslaisia tarkoitettua korvausvelvollisuutta kiinteistön arvon alenemisesta. Korvausasiaa ei käsitellä maa-aineslupamenettelyssä.

Peab:lla ei ole muuta vastattavaa muistutuksen osalta.

Tarkastus

Alueelle on tehty tarkastus 11.10.2024. Tarkastusmuistio on liitetty hakemuksen asiakirjoihin.

ASIAN RATKAISU

Laukaan lupa- ja valvontalautakunta myöntää Peab Industri Oy:lle maa-ainesten ottoluvan kiinteistölle Peltola 410-410-5-206 ottosuunnitelman ja annettujen lupamääräysten mukaisesti. Lupa koskee ottosuunnitelman vaihetta 1.

Peab Industri Oy:lle myönnetään maa-aineslain 21 §:n mukainen toiminnan aloittamislupa muutoksenhausta huolimatta.

LUPAMÄÄRÄYKSET

Yleiset määräykset

1. Tämän luvan mukainen kokonaisottomäärä on enintään 260 000 k-m³. Lupa on voimassa 22.3.2028 saakka.
2. Ottamisalueen rajat on merkittävä selkeästi maastoon.
3. Alueelle on asennettava riittävästi alinta ottotasoa osoittavia, selvästi näkyviä korkeusmerkkejä.
4. Ottamisalueelle tulee sijoittaa selkeä taulu, josta ilmenee maa-ainesluvan haltijan/urakoitsijan yhteystiedot ja luvan voimassaoloaika.
5. Luvanhaltijan on pyydettävä ennen ottamistoiminnan aloittamista Laukaan ympäristönsuojelua suorittamaan alkutarkastus, jossa lupaehdot 2, 3 ja 4 todetaan asianmukaisesti järjestetyiksi. Lopputarkastus tehdään luvanhaltijan pyynnöstä, kun alueen jälkihoito- ja maisemointityöt on suoritettu.
6. Ottotoiminnassa syntyvät työnaikaiset jyrkät rintaukset tulee suojata näkyvin aitauksin, lippusiimoin tai vastaavin rakentein siten, että ulkopuolisten pääsy jyrkille rintauksille estyy. Jyrkistä rintauksista tulee ilmoittaa ottoalueen reunamille sijoitettavin varoituskyltein.

7. Merkinnot ja jyrkkien rintausten putoamissuojaukset on pidettävä kunnossa koko ottotoiminnan ajan.

Pölyämisen ehkäisy

8. Ottotoiminnasta, kuormauksesta ja varastoinnista aiheutuvaa pölyämistä on tarvittaessa ehkäistävä esim. kastelun, peittämisen ja toimintojen sijoittelun avulla. Kasteluun saa käyttää ainoastaan vettä.

Pinta- ja pohjavesien suojelu

9. Alin sallittu ottamistaso on haetun mukaisesti +136 m N_{2000} , kuitenkin vähintään 2 metriä ylimmän havaitun pohjavesipinnan yläpuolella. Ottotason alapuolisia massanvaihtoja tai pohjaveden asemaa muuttavaa kaivua ei sallita.
10. Polttoaineiden ja muiden ympäristön pilaantumisen vaaraa aiheuttavien aineiden pääsy maaperään ja pohjaveteen on estettävä. Toiminnassa on huolehdittava siitä, että pohjavedelle vahingollisten aineiden käsittelyssä noudatetaan erityistä huolellisuutta ja varovaisuutta.
11. Alueella ei saa säilyttää tai käyttää huonokuntoisia koneita tai ajoneuvoja tai säilyttää poltto-, voiteluaineita tai ympäristölle haitallisia kemikaaleja. Koneiden ja autojen tankkaus tulee järjestää siten, ettei valumia pääse ympäristöön. Autojen ja koneiden säilytys ja huolto on alueella kielletty, ellei ympäristön pilaumisvaaraa ole poistettu asianmukaisilla tiloilla tai suojarakenteilla.

Toiminnan ollessa käynnissä saatavilla tulee olla riittävästi imeytysmateriaalia ja keräyskalustoa vahinkojen varalle.

12. Jos öljyä tai muuta pohja- ja pintaveden laatua vaarantavaa ainetta joutuu maaperään, on siitä välittömästi ilmoitettava Keski-Suomen pelastuslaitokselle ja Laukaan kunnan ympäristönsuojeluviranomaiselle, sekä ryhdyttävä toimenpiteisiin vahingon leviämisen estämiseksi.

Tarkkailu ja vuosiraportointi

13. Alueelle sijoitetusta pohjaveden havaintoputkista HP20201 tulee havaita pohjaveden pinnankorkeus neljä kertaa vuodessa (talvi, kevät, kesä ja syksy). Havaintotulokset ja havaintopäivä tulee merkitä havaintopäiväkirjaan. Pohjaveden pinnan korkeustiedot tulee toimittaa ympäristönsuojeluviranomaiselle tai vaihtoehtoisesti tallentaa ne suoraan Notto-rekisteriin tammikuun loppuun mennessä. Pyydettyessä ne tulee toimittaa Keski-Suomen ELY-keskukseen.
14. Otetun aineksen määrä ja laatu tulee ilmoittaa vuosittain ympäristönsuojeluviranomaiselle ensisijaisesti Notto-rekisterin kautta tammikuun loppuun mennessä.

Alueen maisemointi ja jälkihoito

15. Alue on muotoiltava maastoon sopivaksi ja turvalliseksi. Luiskien muotoilu tulee tehdä suunnitelman mukaisesti vähintään kaltevuuteen 1:3. Alueen jälkikasauksessa, jälkiverhoilussa ja yleisessä siistimisessä ei saa käyttää pohjavettä vaarantavia materiaaleja.

16. Puuston ja pintamaakerroksen poistaminen, maa-ainesten ottaminen ja alueen jälkihoitotoimenpiteet tulee tehdä mahdollisuuksien mukaan vaiheittain ottamisen edetessä. Kun otto- tai tukitoiminta päättyy lupa-aikana tietyltä rintaaukselta tai alueelta, tulee sen maisemointi- ja jälkihoitotyöt tehdä viipymättä.

Reunoille kasatut pintamaat tulee käyttää ottamisalueen maisemointiin uuden biologisesti aktiivisen aluskasvillisuuden ja puuston kasvualustan aikaansaamiseksi. Maisemoidulle alueelle tulee istuttaa luontaisesti sinne soveltuvaa puustoa noin 2500 kpl/ha ellei luontaista taimettumista tapahdu. Maisemointi ja puuston istutus tulee suorittaa loppuun maa-ainesluvan voimassaoloaikana.

Muut lupamääräykset

17. Alueelle mahdollisesti muodostuvat törmäpääsky-yhdyskunnat tulee ottaa huomioon maa-ainesten oton yhteydessä. Luonnonsuojelulain nojalla rauhoitettujen lajien pesien hävittäminen on kiellettyä pesimäkauden aikana ja tahallinen häiritseminen erityisesti lisääntymisaikana on kiellettyä. Jälkihoitoa tehtäessä mahdollinen pesimäalue voidaan jättää luiskaamatta suojaamalla alueelle jätettävät rintaaukset kestävällä ja tukevalla aidalla.
18. Alueelle levinneet Euroopan unionin luetteloon kuuluvat tai kansallisesti merkitykselliset haitalliset vieraslajit tulee alueelta tunnistaa, asianmukaisesti hävittää tai niiden leviäminen estää. Toiminnanharjoittajan on huolehdittava, ettei maa-aineksen tai käytettävien työkalujen mukana pääse leviämään vieraslajeja.
19. Luvan haltijan tulee huolehtia alueen yleisestä siisteydestä.

LUPAMÄÄRÄYSTEN PERUSTELUT

Yleiset perustelut ja vastaus muistutukseen

Maa-aineslain 6 §:n mukaan lupa aineiden ottamiseen on myönnettävä, jos asianmukainen ottosuunnitelma on esitetty eikä ottaminen tai sen järjestely ole ristiriidassa laissa säädettyjen rajoitusten kanssa, kun lisäksi otetaan huomioon annetut lupamääräykset. Ottamissuunnitelmaa ja tässä päätöksessä annettuja lupamääräyksiä noudattaen ottamistoiminta ei ole maa-aineslain 3 §:n vastaista.

Maa-aineslain 3 §:n mukaisesti: *ottamisesta ei saa aiheutua 1) kauniin maisemakuvan turmeltumista; 2) luonnon merkittävien kauneusarvojen tai erikoisten luonnonesiintymien tuhoutumista; 3) huomattavia tai laajalle ulottuvia vahingollisia muutoksia luonnonolosuhteissa; tai 4) tärkeän tai muun vedenhankintakäyttöön soveltuvan pohjavesialueen veden laadun tai antoisuuden vaarantuminen, jollei siihen ole saatu vesilain mukaista lupaa. Alueella, jolla on voimassa asemakaava tai oikeusvaikutteinen yleiskaava, on sen lisäksi, mitä 1 momentissa säädetään, katsottava, ettei ottaminen vaikeuta alueen käyttämistä kaavassa varattuun tarkoitukseen eikä turmele kaupunki- tai maisemakuvaa.*

Maa-aineksia ei saa ilman erityistä syytä ottaa meren tai vesistön rantavyöhykkeellä, ellei aluetta ole asemakaavassa tai oikeusvaikutteisessa yleiskaavassa osoitettu tätä tarkoitusta varten.

Ottamispaikat on sijoitettava ja aineiden ottaminen järjestettävä niin, että ottamisen vahingollinen vaikutus luontoon ja maisemakuvaan jää mahdollisimman vähäiseksi ja että maa-ainesesiintymää hyödynnetään säästeliäästi ja taloudellisesti eikä toiminnasta aiheudu asutukselle tai ympäristölle vaaraa tai kohtuullisin kustannuksin vältettävissä olevaa haittaa.

Nyt haettu maa-aineslupa vastaa sijainniltaan ja pinta-alaltaan edeltävää maa-aineslupaa. Alue on avattu ottotoimintaan eikä sijaitse luokitellulla pohjavesialueella. Maa-ainesoppaan (YM 2020:24) mukaan suojakerrospaksuuden tulisi pohjavesialueiden ulkopuolella olla vähintään 1-2 metriä. Lupamääräyksen 2 metrin suorakerrospaksuuden katsotaan olevan riittävä ja nykyisen käytännön mukainen.

Muistutukseen liittyen todetaan, että ko. rakentamaton kiinteistö sijaitsee yli 300 metrin etäisyydellä nyt luvitettavan ottoalueen rajasta. Ottotoiminnan pölyhaittojen torjunnasta on annettu lupamääräys 8. Toiminta ajoittuu ottosuunnitelman mukaisesti arkipäiville ja päiväaikaan, lähimmän asuinkiinteistön etäisyys, maastonmuodot sekä toiminnan luonne huomioiden toiminta-aikoja ei ole syytä rajoittaa esitetystä toimintamelun vuoksi.

Mahdollisella kiinteistön arvon alenemisella ei ole vaikutusta maa-ainesluvan myöntämisedellytyksiin, luvan myöntämisen edellytykset on esitetty yllä. Maa-aineslain 9 §:n mukaisia korvausasioita ei käsitellä lupakäsittelyssä vaan ko. lainkohdan mukaisesti tarvittaessa kysymys oikeudesta korvaukseen ratkaistaan ja korvaus määrätään kiinteän omaisuuden ja erityisten oikeuksien lunastuksesta annettua lakia noudattaen toimituksessa, jota haetaan Maanmittauslaitokselta.

Hakemuksessa esitettyjen tietojen ja myös aiemman lupakäsittelyn perusteella maa-ainesluvan myöntämisen edellytykset täyttyvät. Alueella ei ole maa-aineslain tarkoittamaa erikoista luonnonesiintymää eikä tiedossa ole luonnon- tai maisemansuojelun kannalta arvokkaita kohteita eikä siitä aiheudu kauniin maisemakuvan turmeltumista. Alue on jo aiemmin avattu ottotoiminnalle ja suurin osa alueen puustosta on kaadettu.

Perustelut päätökseen toiminnan aloittamisesta ennen lainvoimaisuutta

Maa-aineslain 21 §:n mukaan lupaviranomainen perustellusta syystä ja edellyttäen, ettei täytäntöönpano tee muutoksenhakua hyödyttömäksi, luvan hakijan pyynnöstä lupapäätöksessä määrätä, että aineiden ottaminen voidaan muutoksenhausta huolimatta aloittaa lupapäätöstä noudattaen, jos hakija asettaa hyväksyttävän vakuuden niiden haittojen, vahinkojen ja kustannusten korvaamisesta, jotka päätöksen kumoaminen tai luvan muuttaminen voi aiheuttaa.

Alue on jo ottotoiminnassa ja lupa-alue vastaa edeltävää maa-aineslupaa. Lisäksi soranottoalue on ennallistettavissa, joten toiminnan aloittaminen mahdollisesta muutoksenhausta huolimatta ei tee muutoksenhakua hyödyttömäksi.

Yksityiskohtaiset perustelut

Lupamääräykset 1-7 on annettu valvonnan, yleisen turvallisuuden, luvanhakijan omavalvonnan ja selvilläolovelvollisuuden toteutumiseksi. Merkinnöillä ja suojauksilla maastoon helpotetaan valvontaa sekä varmistetaan, että toiminta on ottamissuunnitelman rajausten mukaista sekä turvallista.

Lupamääräys 8 on annettu mahdollisten pölyhaittojen torjumiseksi.

Lupamääräykset 9-12 on annettu pinta- ja pohjavesien ja maaperän suojelemiseksi ja niiden pilaantumisen ehkäisemiseksi sekä luvanhakijan omavalvonnan ja selvilläolovelvollisuuden toteuttamiseksi.

Määräykset 13 ja 14 on annettu seurannan ja omavalvonnan toteutumiseksi. Pohjaveden korkeuden säännöllisen tarkkailun avulla varmistetaan siitä, että pohjaveden pinnan päälle jää vähintään kahden metrin paksuinen suojakerros maa-ainesta. Alinta ottotasoa on nostettava, mikäli pohjavesitarkkailun tulokset sitä edellyttävät.

Lupamääräykset 15 ja 16 on annettu jälkihoitotoimenpiteiden toteutumisen varmistamiseksi ja alueen sopeuttamiseksi ympäröivään maisemaan.

Lupamääräys 17 on annettu sen varmistamiseksi, että alueelle mahdollisesti pesiytyvät ja uhanalaiset (uhanalaisuusluokka EN=erittäin uhanalainen) törmäpääsky-yhdyskunnat huomioidaan ottotoiminnan ja maisemoinnin aikana.

Lupamääräys 18 Toimijan velvollisuus on estää haitallisten vieraslajien leviäminen, mikä edistää luonnon monimuotoisuuden säilymistä. Haitallisten vieraslajien leviämisen estäminen ja hävittäminen on Euroopan unionissa viety lainsäädännön tasolle, jota kaikkien EU:n jäsenvaltioiden on noudatettava. Kansallisesti merkittävistä vieraslajeista on EU-lainsäädäntöön pohjautuvat kansalliset säädökset.

Lupamääräys 19 varmistaa, ettei alueelle synny roskaantumista tai epäsiisteyttä.

LUVAN VOIMASSAOLO

Lupapäätös on voimassa 22.3.2028 saakka.

Tämän päätöksen saatua lainvoiman tulee luvanhaltijan toimittaa siitä todistus ympäristönsuojeluviranomaiselle.

KORVATTAVA PÄÄTÖS

Tämä lupa korvaa lainvoimaiseksi tullessaan kaavoitus- ja rakennuslautakunnan 270/10.03.00/2016 §45 myöntämän maa-ainesluvan.

VAKUUS

Luvanhaltijan tulee asettaa ennen ottamistoiminnan aloittamista Laukaan ympäristönsuojeluviranomaiselle maa-aineslain 11 §:n lupamääräysten sekä 21 §:n mukaisen päätöksen toiminnan aloittamisesta ennen lainvoimaa osalta **28 000 euron** suuruinen vakuus (5000€/ha), joka muuttuu varsinaiseksi vakuudeksi, kun lupapäätös on saanut lainvoiman ja valvontaviranomainen on hyväksynyt päätöksen mahdollisesti edellyttämät muutokset loppuun suoritetuksi.

Luvanhaltijan on haettava vakuudelle erillinen ympäristönsuojeluviranomaisen hyväksymispäätös ennen ottamistoiminnan aloittamista. Luvanhaltija vastaa siitä, että vakuus on kaikissa tapauksissa voimassa siihen saakka, kunnes kunnan ympäristönsuojeluviranomainen on hyväksynyt lupamääräysten mukaiset jälkihoitotoimenpiteet suoritetuiksi, jonka jälkeen vakuus vapautetaan. Ympäristönsuojeluviranomainen pidättää itsellään oikeuden tarkistaa vakuuden suuruutta kustannustason nousua vastaavasti.

TARKASTUS- JA VALVONTAMAKSU

Ottamissuunnitelman maa-ainestaksan mukainen tarkastusmaksu on **3 900 €** (15€/1000 m³ eli 15€x260). Maa-aineslain 21 §:n mukainen aloittamisoikeuden käsittelymaksu lupa-asian käsittelyn yhteydessä on **300 €**. Maksut laskutetaan erikseen jälkikäteen.

Luvanhaltija maksaa ympäristönsuojeluviranomaiselle vuotuisen ottamistoiminnan valvontamaksun kulloinkin voimassa olevan maa-ainestaksan mukaisesti. Ensimmäinen valvontamaksu on **1 300€** (5€/1000 m³ eli 5€x260).

SOVELLETUT OIKEUSOHJEET

Maa-aineslaki (555/1981) 1, 3, 4, 5, 5a, 6, 7, 10-13, 19, 20, 21, 23, 23a §

Maa-ainesasetus (926/2005) 1-4, 6-9 §

Maa-ainestaksa, Laukaan kunnan kaavoitus- ja rakennuslautakunta 12.12.2023

PÄÄTÖKSESTÄ TIEDOTTAMINEN

Laukaan lupa- ja valvontalautakunta tiedottaa päätöksestä julkaisemalla kuulutuksen ja päätöksen Laukaan kunnan verkkosivuilla (www.laukaa.fi)

MUUTOKSENHAKU

Tähän päätökseen saa hakea muutosta valittamalla Hämeenlinnan hallinto-oikeuteen (MaL 20 §). Valitusaika päättyy **20.12.2024**. Valitusosoitus on liitteenä.

JAKELU

Päätös

Hakija

Keski-Suomen ELY-keskus

Muistutuksen jättänyt

LIITTEET

Valitusosoitus