

LAUKAAN KUNTA

Lupa- ja valvontalautakunta
PL 6
41341 LAUKAA

PÄÄTÖS

Maa-aineslain mukaisessa lupa-asiassa

Dnro: 853/11.03.03.00/2023

Kokouspäivä: 25.3.2025

Julkaisupäivä: 2.4.2025

ASIA

Sora-Manninen Oy:n maa-aineslain 4 §:n mukainen lupapäätös maa-ainesten (hiekkajaj sora) ottamiseen. Päätös sisältää maa-aineslain 21 §:n mukaisen ratkaisun toiminnan aloittamisesta muutoksenhausta huolimatta.

HAKIJA

Sora-Manninen Oy
Sahinjoentie 140
41660 Toivakka
Y-tunnus: 0591208-4

MAANOMISTAJAT**OTTAMISALUE**

Savion kylä, kiinteistö Pernasaaren sora 410-411-1-23

LUVAN HAKEMISEN PERUSTE

Maa-aineslain 4 § 1 momentti.

HAKEMUKSEN VIREILLETULO

Alkuperäinen hakemus on tullut vireille 16.11.2023. Hakemusta on muutettu 2.12.2024 Keski-Suomen ELY-keskuksen 24.1.2024 antaman lausunnon perusteella. Lausunnossa todettiin ehdollinen vesilain mukainen luvantarve, jonka perusteella hakija pienensi alueen pinta-alaa ja ottomäärää alueella olevan vanhan maa-ainesluvan mukaiseksi. Muutetussa hakemuksessa on myös otettu huomioon Keski-Suomen museon antama lausunto alkuperäisestä hakemuksesta. Muutettu hakemus on kuulutettu ja kuultu uudelleen ja alkuperäisen hakemuksen lausunnot, muistutukset ja mielipiteet on huomioitu lupapäätöksessä.

LUPA- JA SOPIMUSTILANNE

Laukaan kaavoitus- ja rakennuslautakunta on myöntänyt alueelle maa-ainesluvan maa-ainesten ottoon kiinteistöille Sorala, Pernasaari (nyk. Pernasaaren sora), Juntula ja Moisio. Lupa on myönnetty 23.10.2012 § 212 kahdeksaksi vuodeksi lainvoimaiseksi tulosta lukien. Luvasta on valitettu Hämeenlinnan hallinto-oikeuteen (päätös diaarinumero 02566/12/5404) sekä korkeimpaan hallinto-oikeuteen (päätös diaarinumero 370/1/14), jonka päätöksen myötä lupa on tullut lainvoimaiseksi 7.1.2015. Alueelle on lisäksi myönnetty 7.1.2025 saakka voimassa ollut lupa- ja valvontalautakunnan myöntämä jatkolupa siten, että lupa-aika oli 10 vuotta (21.3.2023 §31).

Nyt haettava lupa-alue sijoittuu aiemman luvan mukaiselle alueelle.

ALUEEN KAAVOITUS

Keski-Suomen maakuntakaavassa on alueella merkinnät kulttuuriympäristön vetovoima-alue ja maakunnallisesti arvokas pohjavesialue (Vuonteen 1 luokan pohjavesialue

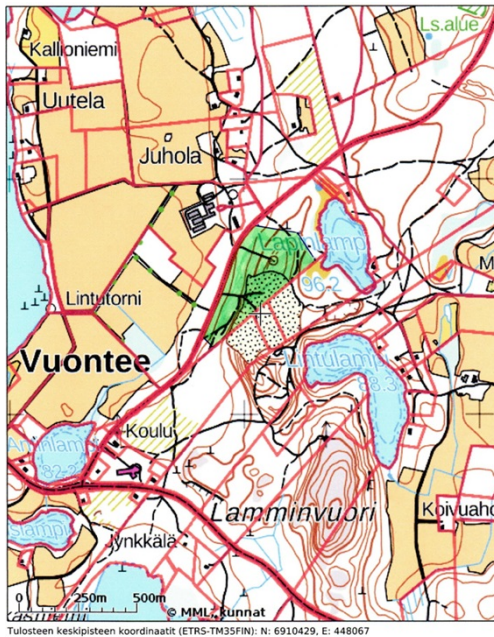
0941013). Suunnittelumääräykset: Alueen kehittämisessä tulee hyödyntää kulttuuriympäristön monimuotoisuutta. Alueidenkäytön suunnittelulla edistetään kulttuuriympäristöjen kestävää käyttöä ja hoitoa. Metsien hoito ja käyttö alueella perustuu voimassa olevaan metsälainsäädäntöön. Pohjavesialueille ei tule sijoittaa pohjaveden pilaantumis- ja muuttamisquejä aiheuttavia laitoksia ja toimintoja eikä maa-ainesten ottoa.

Alueella ei ole yleis- tai asemakaavaa.

HAKEMUS JA OTTOSUUNNITELMA, MUUTETTU 2.12.2024

Yleistiedot

Alue sijaitsee Savion kylässä Vuonteen 1 luokan pohjavesialueella Lintuharjulla paikallistien 16727 (Tarvaalantie) itäpuolella. Matkaa Vihtavuoren keskustasta on 7 km kaakkoon ja Laukaan keskustasta 10 km etelään. Vuontee-Tarvaala maantielle 16727 on matkaa 100 m.



Sijaintikartta

Nykytila

Alue on suurelta osin avattu ottotoiminnalle. Länsi- ja pohjoisreunoiltaan alue on edelleen luonnontilassa kasvavaa erikokoista mäntymetsää. Suunnitelma-alueena on osa tilasta Pernasaaren sora 410-411-1-23. Suunnitelma-alue rajautuu tiloihin Juntula ja Sorala. Tilat ovat olleet soranoton piirissä ja alueen edellisen luvan mukaista ottamisaluetta.

Haettava ottomäärä ja ottamisalue

Lupaa haetaan 15 vuodeksi alueelta hyödynnettävän yhteensä 245 000 m³:n maa-ainesten ottoon ja maisemoinnin suorittamiseen. Hakuaikaa perustellaan huomattavalla ottomäärällä. Suunnitelma-alueen pinta ala on 10,2 ha ja ottoalueen 4,87 ha. Otettava maa-aines on hiekkaa ja soraa. Maa-aines tullaan käyttämään Laukaan ja lähiseudun rakennustoiminnan tarpeisiin.

Kulku alueelle tapahtuu Vuontee-Tarvaala 16727 maantieltä olevasta liittymästä.

Kartta-aineisto

Alue on kartoitettu gps-mittauksena ja dronekartoituksena elokuussa 2021. Kartoitusta on ajantasaistettu maaliskuussa 2022. Kartan korkeuskäyrät ja osa pohjakuvioista on työstetty

Maanmittauslaitoksen avoimesta laserkeilausaineistosta. Kartta on piirretty ja tulostettu tätä suunnitelmaa varten mittakaavaan 1:2000 2:n metrin käyrävälein. Koordinaatisto on ETRS TM35 ja korkeustaso N_{2000} . Alueen korkeuspisteinä ovat karttaan merkittyjen pyykkien 28 ja 34 päät, alueelle mitatut kaksi korkopistettä nro:t 1 ja 2 sekä pohjavesiputken päät.

Rajanaapurit, lähimmät häiriintyvät kohteet sekä muut häiriölle alttiit kohteet

Lähin asuinrakennus sijaitsee ottoalueen luoteiskulmasta 100 m luoteeseen. Lähin lomakiinteistö sijaitsee ottoalueen itäreunasta 300 m itään.

Pohjavesiolosuhteet ja talousvesikaivot

Lähimmät kiinteistöt kuuluvat vedenjakelussa Vihtasillan vesiosuuskunnan toiminta-alueen piiriin.

Alue sijoittuu Vuonteen 1 luokan pohjavesialueelle (0941013). Vuontee tekopohjavesilaitos sijaitsee ottoalueen pohjoisreunalta noin 1,5 km koilliseen. Alueen soranottoalueella on pohjavesiputki alueen kakkoisreunasta 70 metriä kaakkoon. Putken mitattu pohjavesitaso on vaihdellut tasolla 83.4-84.45 (N_{2000}), seurantatiedot ovat hakemuksen mukana.

Vesistöt

Lähimmät vesistöt sijaitsevat ottoalueen pohjois- /itäreunalta, Lapinlampi 100 metriä itään, pinnan taso on 96.2 ja Lintulampi 250 metriä kaakkoon, pinnan taso on 88.3. Lapinlammelta katsoen ottamisalue jää metsäisen kannaksen suojaan.

Suojelualueet ja muinaismuistot

Lähin suojelualue on Huttulan luonnonsuojelualue, joka sijaitsee ottoalueen pohjoisreunalta 1,2 km koilliseen.

Suunnitelma-alueen pohjoisreunalla sijaitsee kolme erillistä muinaisjäännöskohdetta, kaksi hiilimiilua sekä yksi kivikautinen asuinpaikka. Kohteet sijaitsevat metsätalousohjeeseen jätettyä aluetta. Itäisin muinaisjäännös on kivikautinen asuinpaikka.

Ottamistoiminta

Ottamistoiminnan kuvaus

Aineksen ottaminen tapahtuu vuosien 2025-2040 aikana. Kaivusyvytykset ja suunta ilmenevät suunnitelmakartoista. Alin ottotaso 90,3 N_{2000} . Taso on alueen edellisen luvan mukainen. Kalustona ottamisessa käytetään maa-ainesten ottamiseen tarvittavaa kuormaus- ja kuljetuskalustoa. Alueella ei säilytetä öljyä eikä huolleta koneita. Kaivun aikana syntyvä jyrkät luiskat suojataan lippusiimalla. Alueen rajauspaalut, luiskamallit ja alueen pohjatasoa ilmoittavat korkeushäkit rakennetaan luvan myöntämisen jälkeen.

Kulku alueelle tapahtuu Vuontee-Tarvaala 16727 maantieltä olevasta liittymästä.

Kaivannaisjätteen jätehuoltosuunnitelma

Kaivannaisjätteinä pintamaita arvioidaan syntyvän 15 000 m³, hakkuutähteitä ja kantoja 2 000 m³. Kaivannaisjättesuunnitelman mukaisesti pintamaat käytetään alueen maisemointiin, kannot ja hakkuutähteet haketetaan ja käytetään alueen maisemointiin.

Alueen jälkihoitotyöt ja maisemointi

Materiaalin oton jälkeen alueen reunoille varastoidut pintamaat levitetään ja tasoitetaan. Alue metsittyä luontaisesti. Mikäli metsittyminen pitkittyy, metsitetään alue kylvämällä männynsiementä. Alueen luiskat luiskataan kaltevuuteen 1:3. Arvio alueen jälkihoitotoimenpiteiden kustannuksista on 7000 euroa.

Arvio toiminnan vaikutuksista ympäristöön

Maa-ainesten ottaminen muuttaa maisemakuvaa. Maa-ainesten ajo kuormittaa jonkin verran lähiteitä. Normaalisti ottamistoiminnasta ei aiheudu ympäristöhaittaa. Suurimpana riskinä alueella voitaneen pitää maaperän likaantumisvaaraa, joka voi aiheutua alueella koneiden tankkauksen ja käytön yhteydessä käsiteltävistä poltto- ja voiteluaineista sekä laitteissa ja koneissa käytettävien hydraulikka-öljyjen vuotojen riskistä.

Alueella työskenneltäessä kiinnitetään erityistä huomiota laitteiden ja koneiden kuntoon sekä öljyn ja polttoaineiden huolelliseen käsittelyyn. Alueelle varataan imeytysturvetta koneista aiheutuvien öljyvahinkojen varalle, jolloin vahingon sattuessa voidaan välittömästi ryhtyä asianmukaisiin torjuntatoimenpiteisiin, joilla vaara pilaantumisen leviämisestä saadaan poistettua. Mikäli toiminnanharjoittaja ei varmuudella torjuntatoimiin kykene, hälyttää se pelastuslaitoksen apuun.

Ympäristöhaittojen vähentämiseksi suunnitellut toimenpiteet, arviot toimintaan liittyvistä riskeistä, onnettomuuksien estämiseksi suunnitelluista toimista ja sekä toiminnan ympäristövaikutusten tarkkailusta hoidetaan viranomaisten vaatimassa laajuudessa.

Perustelut toiminnan aloittamisesta muutoksen hausta huolimatta 10.12.2024

Lupaa haetaan toiminnan aloittamiselle muutoksenhausta huolimatta, koska nyt suunniteltu otto kohdistuu olemassa olevan toiminnan jatkamiseen samalla ottoalueen rajauksella kuin aiemmin. Alue on pääosin jo avattu maa-ainesten ottamista varten ja näin ollen toiminnan jatkaminen ei olennaisesti muuta alueen tilaa tai aiheuta muutoksia ympäristön tai suojeltavien luontoarvojen tilaan.

Hakemuksen liitteenä:

- yleissilmäyskartta 1:90000
- ympäristökartta 1:11000
- pohjavesialuekartta
- suunnitelmakartta 1:2000
- alueen nykytilanne ja suunniteltu tilanne
- valokuvat
- leikkauskuvat

ASIAN KÄSITTELY

Tiedottaminen

Hakemuksesta on kuulutettu julkisella kuulutuksella Laukaan kunnan verkkosivuilla 16.11.-27.12.2023 ja muutetusta hakemuksesta 9.12.2024-15.1.2025. Naapureiden kuuleminen on suoritettu molemmista hakemuksista.

Lausunnot

Alkuperäisestä hakemuksesta on pyydetty lausunnot Keski-Suomen ELY-keskuksen Y-vastuualueelta ja Keski-Suomen museolta. Lausunnot on huomioitu muutetussa lupakäsittelyssä.

Keski-Suomen museon lausunto 21.12.2023

Keski-Suomen museolle on tullut lausuntopyyntö koskien maa-aineslupahakemusta kiinteistöllä 410-411-1-23. Maa-aineslupahakemuksen suunnitelma-alueelle sijoittuu kolme kiinteää muinaisjäännettä, jotka ovat rauhoitettuja muinaismuistolaita (295/1963): Lapinlampi 1 (mj. tunnus 1000017714) historiallisen ajan hiilihauta, Lapinlampi 2 (mj. tunnus 1000018866) kivikautinen asuinpaikka ja Lapinlampi 3 (mj. tunnus 1000037239) historiallisen ajan hiilihauta.

Rauhoitetut kohteet on merkitty suunnitelmakartoille pistetietona, mikä on tämän tarkkuuden suunnittelussa puute. Jokaisella kyseisellä rauhoitetulla kohteella on omat aluerajauksena, joiden tulee näkyä suunnitelmakartoilla.

Maa-ainessuunnitelmia tulee muuttaa siten, että rauhoitettujen kiinteiden muinaisjäännösten alueille ei osoiteta minkäänlaista muuttuvan maankäytön toimintaa. Rauhoitettujen kiinteiden muinaisjäännösten alueet tulee pysyä tässä maa-ainessuunnitelmassa täysin metsätalouuskäyttöön jäävänä alueena, jotta kohteiden rauhoitus voidaan turvata.

Lausunnolla olevan suunnitelman mukaisesti toimittaessa maa-aineksen ottotoiminta, mukaan lukien ennallistustoimet, tulee ulottumaan osittain rauhoitettujen kiinteiden muinaisjäännösten alueille. Näiltä osin maanottosuunnitelmaa tulee muuttaa vastaamaan muinaismuistolain (295/1963) 1§. Mikäli suunnitelmia ei muuteta siten, että muinaisjäännösten alueet jäävät kokonaan kajoavien toimien ulkopuolelle, ei Keski-Suomen museo alueellisena vastuumuseona (museolaki 314/2019) puolla maa-aineslupahakemusta.

Keski-Suomen ELY-keskuksen Y-vastuualueen lausunto 24.1.2024

Luonnon- ja maisemansuojelulliset näkökohdat

Maa-aineslupahakemuksen suunnitelma-alueelle sijoittuu kolme kiinteää muinaisjäännöstä, jotka ovat rauhoitettuja muinaismuistolailla (295/1963). Kunta on pyytänyt lausunnon Keski-Suomen museolta, joka on lausunut asiasta 21.12.2023.

Sorakuoppien rintauksiin voi asettua pesimään törmäpääskyjä. Törmäpääsky on luonnonsuojelulain perusteella rauhoitettu laji, joka on lisäksi luokiteltu erittäin uhanalaiseksi (lajin uhanalaisuusluokka: erittäin uhanalainen/EN). Muodostuneet törmäpääsky-yhdyskunnat tulee ottaa huomioon maa-ainesten oton yhteydessä ja ottamisen jälkeisessä maisemoinnissa. Pesien hävittäminen on kiellettyä. Ottamisalueen jälkihoitoa tehtäessä pesimäalue tulee jättää luonnontilaan. Alueelle jäävät jyrkät rintaukset tulee sortumavaaran vuoksi suojata aitaamalla.

Vesiensuojelulliset näkökohdat

Suunniteltu ottoalue sijoittuu Vuonteen pohjavesialueelle (0941013, 1-luokka), joka on varattu Laukaan kunnan ja Jyväskylän kaupungin vedenhankintaa varten. Vuonteen tekopohjavesilaitos sijaitsee noin 1,5 km koilliseen.

Vuonna 2009 tehdyn Vuonteen vesilaitoksen lisäalueselvityksen perusteella suunniteltu maa-ainesten ottoalue laajennusosineen sijoittuu sellaiselle alueelle, joka soveltuu imeytysten jatkoselvityksiin ts. koeimeytyksiin.

Vuonteen pohjavesialueen suojelusuunnitelma on valmistunut 2023.

Suojelusuunnitelmassa maa-ainesalueita koskevien suojelutoimenpiteiden mukaan maa-ainesten ottamista ei tule tehdä luonnontilaisina säilyneillä alueilla.

Alueen pohjavesipinnan seuranta on tapahtunut havaintoputkesta HpM3, alueen kaakkoisreunasta 70 metriä kaakkoon. Hakemuksen liitteenä olevien pohjavesipinnan seurantatietojen perusteella, pohjavesipintaa on seurattu vuodesta 2016 lähtien. Pinta on ollut korkeimmillaan +84,55 m N₂₀₀₀ 20.6.2018.

ELY-keskuksen näkemyksen mukaan havaintoputkesta mitatuissa pohjavedenpinnan korkeuksissa on epäselvyyksiä. Suunnitelmakartalla on esitetty havaintoputken HpM3 yläpään korkotiedoiksi +90,78. Hakemuksen pohjavesiseurannan taulukossa havaintoputken HpM3 yläpään korkotiedoiksi on ilmoitettu +89.3, joka sijaitsee

suunnitelmaportilla esitetyn havaintoputken z-tason alapuolella. Havaintoputken HpM3 etäisyys suunnittelualueen pohjoisreunasta on n. 600 m ja eteläreunasta n. 400 m. ELY-keskus katsoo, ettei HpM3 edusta ja kuvaa riittäväällä tarkkuudella suunnittelualueen pohjaveden pinnantasoja. Luvanhakija ei ole esittänyt tietoja pohjaveden virtaussuunnista eikä pohjaveden laadusta.

Edelliseen viitaten tulee suunnitellulle ottoalueelle asentaa uusi pohjaveden havaintoputki. Havaintoputken tulee olla pohjavesinäytteenottoon soveltuva PEH -putki, jonka halkaisija on vähintään 50 mm. Havaintoputken siiviläosan tulee ulottua riittävän syvälle pohjavesivyöhykkeeseen. Havaintoputki tulee asentaa kallioon asti. Havaintoputken tiedot sisältävä putkikortti tulee toimittaa kunnan maa-ainesten oton valvojalle ja ELY-keskukselle.

Soranoton pohjavesivaikutuksista tehtyjen tutkimusten perusteella on todettu, että pintamaan poisto laajalla alueella useiden vuosien ajaksi voi aiheuttaa haittaa alueen pohjaveden käyttökelpoisuudelle. Soranoton haitalliset vaikutukset lisääntyvät, kun soranottoalueiden pinta-ala kasvaa.

Keski-Suomen ELY-keskuksen näkemyksen mukaan pohjaveden laatua tulee tarkkailla näytteenottoon soveltuvasta ja toimivasta havaintoputkesta otetusta pohjavesinäytteestä ennen ottamistoiminnan jatkamista ja sen jälkeen kerran vuodessa. Vedestä tulee analysoida haju, sameus, väri, pH, happi, permanganaattiluku/ TOC, sähkönjohtavuus, rauta, mangaani, sulfaatti, nitraatti, kloridi, kokonaiskovuus, alkaliniteetti, polttoainehiilivedyt, mineraaliöljyt sekä koliformiset ja E. coli bakteerit. Pohjaveden lämpötila ja vedenpinnantaso mitataan aina näytteenoton yhteydessä. Ensimmäisen näytteenoton yhteydessä ja toiminnan loppuessa tutkitaan lisäksi arseeni, kromi, kupari, lyijy, nikkeli ja sinkki. Nämä analyysit ovat tarpeen, jotta saadaan lähtötietoja pohjaveden laadusta. Jos pohjaveden laadun todetaan muuttuneen, voi valvontaviranomainen määrätä luvan haltijan ottamaan lisänäytteitä tai tarkentamaan analyysivalikoimaa.

Seurantaraportti vesientarkkailutuloksista on toimitettava kunnan valvontaviranomaiselle ja Keski-Suomen ELY-keskuksen vesiyksikölle (kirjaamo.keski-suomi@ely-keskus.fi) vuosittain sekä sähköisesti ympäristöhallinnon pohjavesitietojärjestelmään. Toiminnanharjoittajan tulee sopia sähköisestä tiedonsiirrosta vesinäytteitä analysoivan laboratorion kanssa.

Pohjavesinäytteiden otossa tulee käyttää sertifioitua ulkopuolista näytteenottajaa. Vesinäytteet otetaan yleensä havaintoputkesta imu- tai uoppopumpulla näytteenotto-ohjeita noudattaen. Näytteet kestäväidään ja säilytetään ohjeiden mukaisesti.

Havaintoputkesta HpM3 ja alueen uudesta havaintoputkesta tulee mitata pohjavesipinnan korkeus neljä kertaa vuodessa (talvi, kevät, kesä ja syksy).

Yhteenveto

Ottaen huomioon luonnon-, maiseman- ja vesiensuojelliset näkökohdat Keski-Suomen ELY-keskus ilmoittaa pitävänsä maa-ainesten ottoa mahdollisena vain nykyisellä (vuonna 2012 myönnetyllä ja 2023 jatkettulla) ottamisalueella, eikä ottotoimintaa tule sallia uudella koskemattomalla alueella.

ELY-keskus katsoo, että ottotoiminnan eteneminen luonnontilaiselle alueelle voi vaikuttaa heikentävästi alueella imeytyvän pohjaveden laatuun ja määrään sekä on pohjaveden pilaamiskiellon vastaista. Maa-ainelain 3 §:n 1 mom. kohdan 4 mukaan aineksia ei saa ottaa niin, että siitä aiheutuu: 4) tärkeän tai muun vedenhankintakäyttöön soveltuvan pohjavesialueen veden laadun tai antoisuuden vaarantuminen, jollei siihen ole saatu

vesilain mukaista lupaa. Edellä esitetyn perusteella ELY-keskus katsoo, että ottoalueen laajentaminen uudelle, luonnontilaiselle alueelle ei ole mahdollista ilman, että hankkeella haetaan vesilain mukaista lupaa, jossa arvioidaan tarkemmin ottamisesta pohjavedelle aiheutuvat vaikutukset.

Suunniteltu maa-aineksen otto aiheuttaa vahingollisia vaikutuksia luonnonolosuhteissa ja muodostaa merkittävän riskin Vuonteen pohjavesialueen pohjaveden laadun ja pohjavesimuodostuman heikentymiseen. ELY-keskuksen näkemyksen mukaan hakemuksessa esitetyt tiedot alueen pohjaveden laadusta ja määrästä ovat riittämättömiä ja virheellisiä. Kohdealue sijaitsee vedenhankinnalle tärkeällä Vuonteen 1-luokan pohjavesialueella. Pohjaveden laatua ja määrää tulee suojata huomioimalla harjumuodostuman merkitys. Hakemuksen mukainen maa-aineksenoton laajentaminen aiheuttaa merkittävän riskin myös pohjaveden hallitsemattomaan purkautumiseen esimerkiksi Lapinlammen ympäristössä. Lisäksi ottotoiminnan laajentaminen vaikeuttaa vesienhoitosuunnitelman pohjavettä koskevien tavoitteiden toteuttamista, erityisesti tulevaisuudessa. Uudet, pohjavedelle riskejä aiheuttavat toiminnot, kuten maa-aineksen otto ja maa-aineksenoton laajentaminen, tulee sijoittaa luokiteltujen pohjavesialueiden ulkopuolelle. Tämä on erityisen tärkeää tulevaisuuden vedenhankintamahdollisuuksien ylläpitämiseksi ja turvaamiseksi.

ELY-keskuksen näkemyksen mukaan, pysyttäessä vuonna 2012 luvitettulla alueella, suojellaan myös muinaismuistokohteet.

ELY-keskus katsoo, että yllä esitetyillä, pohjaveden suojelemiseen liittyvillä perusteilla luvanhakijalle ei tule myöntää toiminnan aloituslupaa mahdollisesta muutoksenhausta huolimatta, mikäli uusi lupa ulotetaan uudelle, luonnontilaiselle alueelle. Voimassa oleva maa-aineslupa mahdollistaa kuitenkin edelleen maa-ainesten ottamisen nykyisen luvan mukaisella ottoalueella.

Edellä esitetyn lisäksi ottotoiminnassa tulee noudattaa seuraavia ohjeita:

- Olemassa olevien havaintojen perusteella alin sallittu ottotaso on +90,3 m N₂₀₀₀, kuitenkin vähintään 4 m ylimmän pohjavesipinnan yläpuolella. Ottotason alapuolisia massanvaihtoja tai pohjavedenasemaa muuttavaa kaivua ei sallita. Toimitetun uuden pohjaveden havaintoputken putkikortin tietojen perusteella ELY-keskus varaa tilaisuuden tarvittaessa muuttaa lausuntoaan alimman ottotason osalta.
- Valvonnan helpottamiseksi tulee alueelle asentaa riittävästi alinta ottotasoa osoittavia, selvästi näkyviä korkeusmerkkejä. Myös ottamis- ja kaivualueen rajat tulee merkitä selvästi maastoon. Lisäksi ottoalueelle tulee sijoittaa selkeä taulu, josta ilmenee mm. maa-ainesluvan haltijan /urakoitsijan yhteystiedot ja luvan voimassa oloaika.
- Poltto- ja voiteluaineiden sekä ympäristölle haitallisten kemikaalien varastointi alueella on kielletty. Alueella ei saa käyttää huonokuntoisia koneita tai ajoneuvoja. Autojen ja koneiden säilytys ja huolto on alueella kielletty, ellei ympäristön pilaantumisvaara ole poistettu asianmukaisilla tiloilla tai suojarakenteilla. Myös koneiden ja autojen tankkaus tulee järjestää siten, ettei siitä aiheudu öljy tai polttoainepäästöjen vaaraa. Lisäksi pohjaveden puhtaana säilymiseksi on huolehdittava siitä, että pohjavedelle vahingollisten aineiden käsittelyssä noudatetaan erityistä huolellisuutta ja varovaisuutta. Jos öljyä tai muuta pohja- ja pintaveden laatua vaarantavaa ainetta joutuu maaperään, on siitä välittömästi ilmoitettava Laukaan kunnan öljyvahinkojen torjuntaviranomaiselle sekä ryhdyttävä heti toimenpiteisiin vahingon leviämisen estämiseksi.
- Alueen jälkitasauksessa, jälkiverhoilussa ja yleisessä siistimisessä ei saa käyttää pohjavettä vaarantavia materiaaleja. Pintamaat tulee varastoida kaivualueen

ulkopuolelle siten, että ne voidaan käyttää maisemoinnin yhteydessä kasvualustan muodostamiseen.

- Ottoalue maisemoidaan luiskaamalla rintaukset kaltevuuteen 1:3 ja ympäröivään maastoon sopivaksi. Maa-ainesten ottaminen ja alueen jälkihoitotoimenpiteet tulee tehdä vaiheittain ottamisen edistyessä. Vaiheittainen alueen maisemointitöiden tarkastus tulee tehdä kahden vuoden välein syksyisin, ensimmäinen kerran 30.9.2026 mennessä. Tarkastuksessa tulee olla läsnä luvanhaltija, kunnan maa-ainesoton valvoja sekä tarvittaessa ELY-keskuksen edustaja.

Muistutukset ja mielipiteet

Alkuperäisestä hakemuksesta on jätetty naapurien kuulemisen yhteydessä kaksi muistutusta ja yksi lausunto. Nämä on huomioitu muutetun lupahakemuksen käsittelyssä.

Keski-Suomen ELY-keskuksen L-vastualueen lausunto (naapurin kuuleminen) 18.12.2023

Pernasaaren sora-alue sijaitsee yhdystien 16727 varrella tieosoitteessa 16727/1/1140/oikea, Tarvaalantie, Laukaa. Keski-Suomen ELY-keskus hallinnoi naapurikiinteistöä 410-895-1-6727, joka on yhdystien 16727 tiealue.

Ottoalueen rajan etäisyys yhdystien 16727 keskilinjasta on nykytilannekartasta tulkittuna noin 50 metriä. Pintamaita läjitetään ottoalueen rajasta noin 20 metrin etäisyydelle yhdystielle päin, jolloin läjitysalueen reuna on noin 30 metrin etäisyydellä yhdystien keskilinjasta. Yhdystien 16727 suoja-alueen etäisyys on 20 metriä maantien keskilinjasta eli toiminta tapahtuu suoja-alueen ulkopuolella.

Yhdystien 16727 nykyisen liittymän tieosoitteessa 16727/1/1020/oikea lupatilanne ei ole selvä. Liittymälle tulee hakea liittymälupa maa-aines kuljetuksille. Ohjeet liittymälupahakemusta varten: <https://www.ely-keskus.fi/liittymat>. Tämä lausunto sekä maa-aineslupapäätös tulee olla hakemuksen liitteenä.

Keski-Suomen ELY-keskuksella ei ole muuta huomautettavaa kiinteistön 410-411-1-23 Pernasaaren sora maa-aineslupahakemuksesta.

kuolinpesän osakkaat 21.12.2023

Toimitan tämän vastineena asiasta "kuuleminen maa-aineslupahakemuksen johdosta Muistutus koskee Sora-Manninen Oy:n maa-aineslupahakemusta.

Soranottoalueen keskiosan maanpinta on tällä hetkellä noin 90 metrin korkeudella maanpinnasta, kun taas läheisen Lapinlammen vedenpinta on noin 96,5 metrin korkeudella. Lapinlampi on pieni suolampi, joka on todennäköisesti lähdepohjainen ja sillä ei ole lasku-uomia, lampi on siis olemassa harjualueella, koska sen alla on läpäisemätöntä maa-ainesta.

Soranottoalueen Lapinlammen puoleisilla rinteillä on havaittavissa saviviiruja, jotka kertovat tällaisen läpäisemättömän materiaalin olemassaolosta. Soranotto uhkaa Lapinlammen olemassaoloa, sillä mikäli lammen vesimassaa kannattelevia savimuodostumia liiaksi häiritään, voi muodostua lasku-uoma, joka kuivattaa koko lammen.

Tämä olisi ympäristön, virkistyskäytön ja maiseman kannalta erittäin huono asia, sillä lampea ympäröivillä soilla on useita metsälain mukaan erityisen tärkeitä elinympäristöjä ja lampi on tärkeä virkistyskäyttöpaikka ja vallitsevasta harjumaisemasta poikkeava kohde.

Virkistyskäyttö- ja maisema-arvot heikentyisivät myös kaavaillulla ottoalueella, mikä ei ole toivottavaa. Nykyistä kaivualueetta ympäröiviä alueita käytetään aktiivisesti ulkoilureitteinä ja Vuonteen kylä on kasvava ja kehittyvä alue.

Näiden lisäksi aivan kaivualueen rajalle jää kolme suojeltua muinaisjäännettä, joista yksi on kivikautinen asuinpaikka. Maa-aineksen poisto näin lähellä tiedettyjä muinaisjäänneksiä uhkaa vielä löytämättä olevia muinaisjäänneksiä ja näin ollen alueella ei tulisi harjoittaa maa-ainestenottoa.

Lisäksi on huomioitava, että soranottoa laajennetaan luokan I pohjavesialueella. Varovaisuusperiaatetta noudattaen ei näin tärkeää juomavedenlähdettä tulisi altistaa pilaantumiselle tietäen toimien koneilla karkealla, helposti läpäisevällä alueella. Voiteluaineiden tai polttoaineen päätymistä luontoon on hyvin vaikea luotettavasti estää toimiessa esimerkiksi kaivinkoneilla, joissa on paljon hydrauliikkaa ja muita voitelukohteita.

Näin ollen soranottoa tulisi rajata niin, ettei Lapinlammen olemassaolo vaarannu, vähintään rajoittamalla soranoton syvyys korkeammalle kuin Lapinlammen pinta.

Pohjavesialue ja läheinen Lapinlampi ovat tärkeitä kohteita, joiden suojelu tulisi asettaa etusijalle tehtäessä päätöksiä maankäytöstä.

Lupahakemusta ei tulisi esiteltujen syiden vuoksi hyväksyä.

27.12.2023

Muistutamme, että maa-ainesten otossa tulee noudattaa erityistä varovaisuutta Lapinlammen länsireunan suoalueen lähellä. Lammen pinnan korkeus on noin 96 metriä meren pinnasta ja lammen syvyys enimmillään 11,5 metriä. Ottoalueen reuna lammen puolella on vain alle metrin tätä korkeammalla (alin piste ottoalueen rajalla +96,71). Ottoalueen pohja on puolestaan noin 6 metriä lammen pintaa alemmalla tasolla.

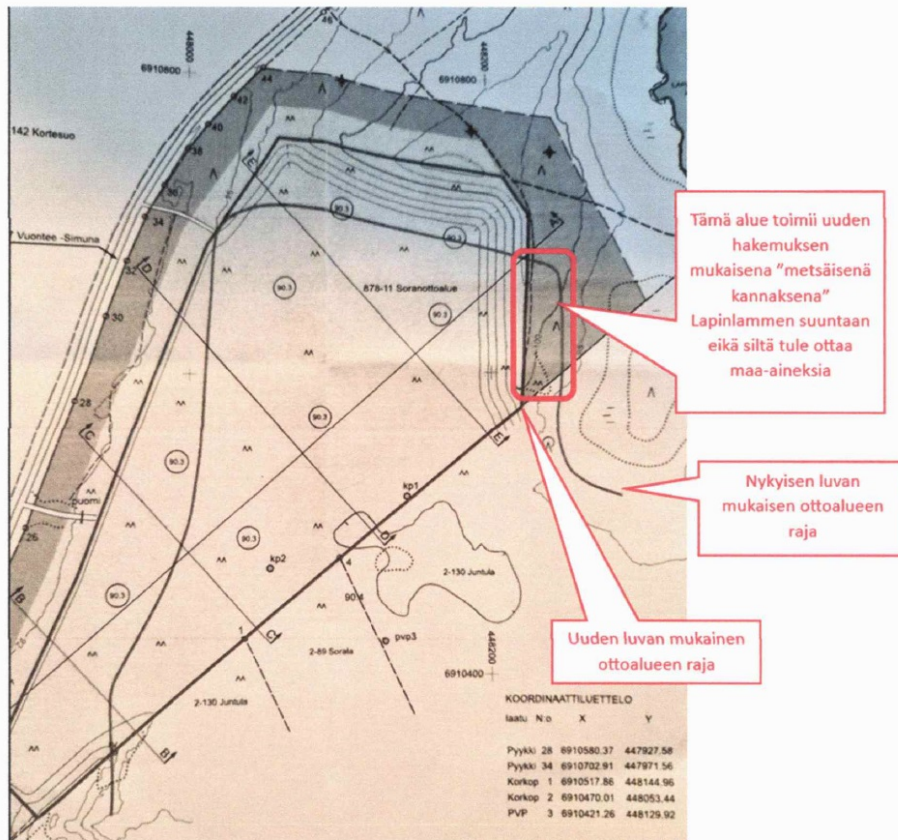
Lapinlampi on orsivesilampi, joka lepää tiiviin savikerroksen päällä. Lapinlammen itärannalla on todettu, että tiivis savikerros on vain noin 0,5 metriä paksu. Rannan tuntumassa savikerroksen päällä on noin pari metriä hienoa hiekkapitoista maata. Lapinlammen länsireunan suoalueen vedenpinta vastaa lammen pinnan tasoa (96 m). Suo on syntynyt soistumalla lammen pintaa pitkin. On mahdollista, että suon alla soistumaton vesitila jatkuu kymmeniä metrejä suon alle samaan tapaan kuin lammen pohjoispäässä, jossa avoin vesitila suon alla ulottuu noin 80 metrin etäisyydelle lammesta.

Savikerroksen rikkoutuminen ja sen alla olevan savikerrosta tukevan maa-aineksen peittäminen ottoalueen reunalla tyhjentäisi nopeasti lammen. Lammen osittainenkin tyhjeneminen vaikuttaisi merkittävästi rantakiinteistöjen arvoon ja heikentäisi lammen suurta paikallista virkistyskäyttöarvoa laajemminkin. Lisäksi purkautunut vesimassa pilaisi pohjavedet laajalla alueella Vuonteen (0941013) pohjavesialueella.

Laukaan kunnan lupapäätöksessä (403/10.03.00/2012) todetaan, että suokosteikon ja ottoalueen väliin jäävä pengeri estää veden virtaamisen ja suovesien pääsyn pohjavesiin. Myös Elinkeino- liikenne- ja ympäristökeskuksen lausunnossa (KESELY/319/07.01.2012) todetaan, että suovesi ei saa missään oloissa päästä valumaan soranottoalueelle ja kaivualueen reunan ja suonlaitteen välille tulee jättää luonnontilainen harjanne. Tämä tulee ottaa huomioon reuna-alueen ottotoiminnassa.

Kuten hakija myöntää, kyseessä on 'huomattava ottomäärä', mikä käytännössä tasoittaa maiseman aiempaa pohjoisemmalta alueelta, jolloin maiseman korkeuserot käytännössä

katoavat. Ottihakemuksessa todetaan, että "Lapinlammelta katsoen ottamisalue jää metsäisen kannaksen suojaan". Tämä edellyttää, että ottamisalue Lapinlammen puolella tulee tehdä uuden luvan mukaisesti, eikä voimassa olevan luvan mukaisesti (kuva 1).



Kuva 1. Nykyisen ja uuden luvan mukainen ottoalueen raja.

Ottoajaksi on esitetty 15 vuotta. Katsomme, että luvan voimassaoloaika tulee rajoittaa enintään 10 vuoteen, mikä on yleisesti käytetty enimmäislupa-aika. Pidempi ottoaika häiritsee kohtuuttoman pitkään lähialueen kiinteistöjä ja laskee niiden arvoa sekä haittaa alueen merkittävää virkistyskäyttöä.

Katsomme, että hakemuksessa esitetty alueen maisemointi luontaisen uudistamisen avulla on käytännössä mahdoton kohtuullisessa ajassa, koska ottoalue on yli 7 hehtaaria ja reunametsien vaikutus ei ulotu läheskään koko alueelle. Alue tulee ennallistaa joko istuttamalla tai kylvämällä.

Lisäksi toteamme, että osallistamisaineiston karttamateriaali oli epäkelvoinen, koska mittakaavajana puuttuu suunnitelmakartoista. Kartoissa mainittu mittakaavaluku ei ole oikea, koska kartoja on pienennetty.

Hakijan vastine 22.11.2024

Sora-Mannisen hakemukseen ja siitä ELY-keskuksen lausuntoon liittyen koskien Pernasaaren sora-alueita hakija haluaa antaa seuraavan vastineen.

ELY-keskuksen lausuntoon viitaten alueen rajauksesta:

Hakija on valmis muuttamaan hakemuksen kohteena olevaa aluetta ELY-keskuksen suosittaman mukaiseksi, eli vuoden 2012 lupaa vastaavaksi ja hakemuksen kohteena on vain tilaa Pernasaaren sora 1-23 koskeva alue. Tällöin vesialuetta kohti ei avata enää uutta aluetta vaan nykyinen alue otetaan loppuun. Tällä aluerajauksella myös muinaismuistojen

alue pysyy koskemattomana ja niiden suojeleuarvot pysyvät koskemattomina. Ottoalue ei siis laajene luonnontilaisille alueille vaan pysyy jo aiempina vuosina avatulla alueella.

ELY-keskuksen lausuntoon viitaten koskien pohjavesiputkea ja pohjaveden pinnan mittausta: Kartta tehty talvisaikaan, jolloin kartoitettiin lumen pinnalla näkyvä pohjavesiputki. Putken korkeus 90.78. Vieressä on toinenkin pohjavesiputki, jonka pää on tasolle 89.3 ja tätä putkea ei silloin havaittu. Tästä mittaamatta jääneestä putkesta on pohjavesiseuranta tehty. Korkeuden muutos tehtiin karttaan. Tässä tehtiin selvästi virhe, jolla ei kuitenkaan todelliseen pohjaveden pintaan tai sen seurantaan ole vaikutusta.

Tehty virhe ei kuitenkaan vaikuta siihen tosiasiaan, että pohjavesiseurantaa on tehty alueella vuosien ajan ja vesipinnan korkeus pitää paikkansa. Putki on myös mittaukseen toimiva eikä sen kunnossa ole moitittavaa. Alueen rajauksen pysyessä vanhan v. 2012 luvan mukaisena myös nykyisen pohjavesiputken sijainti pysyy ottoalueeseen nähden sellaisena, että se edustaa todellista kuvaa alueen pohjavesiolosta. Hakijan näkemyksen mukaan uuden putken asentamiselle ei ole tarvetta, vaan mittausta voidaan jatkaa asennetusta vanhasta putkesta, jolloin seuranta on vertailukelpoinen vanhaan verrattuna.

Lupaa haetaan muutoksenhausta huolimatta ELY-keskuksen lausuntoon pohjautuen, sillä pysyttäessä vanhalla jo avatulla alueella ilman sen laajentamista kohti vesialuetta tai muinaismuistokohteita, ei toiminnan jatkamisesta aiheudu nykyisestä poikkeavaa riskiä pohjaveden, luontoarvojen tai muinaismuistokohteiden pilaantumiselle.

Yhteenvetona siis hakemusta päivitetään alueen rajauksen ja massojen osalta siten, että toimintaa jatketaan vanhan ottoluvan mukaisella alueella hyödyntäen siitä saatavilla olevat maa-ainesvarat mahdollisimman tehokkaasti. Alueen laajentamisen jäädessä pois voidaan ottotoimintaa jatkaa ja lupaa hakea muutoksenhausta huolimatta koska oleellista muutosta alueen olosuhteisiin ottotoiminnan takia ei synny. Alueen rajauksen pysyessä samana myös tarve uuden pohjavesiputken asentamiselle poistuu nykyisen putken antaessa luotettavat tiedot alueen pohjaveden korkeudesta. Karttoihin tehdään virheellisestä putken korkeuden mittauksesta aiheutuneiden muutosten korjaus.

Eli päivitettävät aineistot lupahakemusta koskien toimitetaan kuntaan heti niiden valmistuttua. Hakemus ja suunnitelmaselostus muutoksin alueen koosta ja massamääristä sekä kartat nyky- ja lopputilanteesta ja leikkaukset.

Muistutukset 2.12.2024 muutetusta hakemuksesta

kuolinpesän osakkaat 13.1.2025

Tässä muistutuksessa on osittain samoja asioita kuin aiempaan versioon jätetyssä muistutuksessa, mutta samat ongelmat koskevat myös päivitettyä suunnitelmaa.

1. soranottoalueen läheisyys Lapinlampeen

Soranottoalueella lähellä sijaitsevan Lapinlammen pinta on kuusi metriä suunniteltua soranoton syvyyttä ylempänä. Lapinlampi on suurelta osin suorantainen lähdepohjainen lampi, jonka rannoilta löytyy useita metsälain suojelemia erityisen tärkeitä elinympäristöjä, kuten lähteitä ja luonnontilaisella suolla sijaitseva kivennäismaasaareke.

Oletettavaa on, että jonkinlainen savimuodostuma pidättelee lammen vesiä harjualueella, ja näin ollen maa-aineksen poistaminen uhkaa puhkaista lasku-uoman lammelle, mikä johtaisi lammen katoamiseen tai merkittävään pinnanlaskuun. Tämä taas uhkaa alueen luontoarvoja merkittävästi. Aiemmassa soranotossa lammen puoleisesta rinteestä on löytynyt savijuovia, joiden poistamiseen soran seasta soranottaja on joutunut tekemään ylimääräistä työtä. Tämä kertoo siitä, että soranottoalueen koillisreunan sora on erilaista

kuin muualla ja sen poistaminen uhkaa Lapinlammen pysyvyyttä. Suunnitelman mukainen soranottoalue jatkuu vaarallisen lähelle lammen rantaa, ja on mahdollista, että lammen vesimassoja sijaitsevat muodostumat sijaitsevat paljon lähempänä nykyistä soranottoaluetta.

2. Pohjaveden pilaantumisvaara

Soranottoalue sijaitsee tärkeällä pohjavesialueella. Raskaan kaluston käytössä hydraulikkaöljyn päätyminen koneiden ulkopuolelle on yleistä esimerkiksi letkujen rikkoutumisen vuoksi. Tällaisissa tilanteissa öljyä purkautuu usein nopeasti suuria määriä tai tihkuu niin, että vuotojen havaitseminen vaatii koneiden käyttäjiltä erityistä huolellisuutta. Koska soranottoalueen maasto on karkeaa, öljy pääsee helposti imeytymään maaperään, eikä imeytysturvekaan välttämättä auta. Pienikin määrä öljyä pystyy pilaamaan kokonaisen pohjavesiesiintymään.

3. Ihmisille aiheutuva vaara

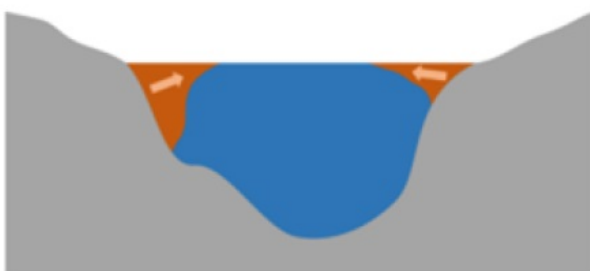
Vuonteen kylä on elinvoimainen kylä, ja kauniin harjuluonnon vuoksi Vuonteelta Tarvaalaan soranottoalueen ohi kulkeva polkuverkosto on aktiivisessa käytössä. Aiemman soranoton aikana on havaittu, lippusiima ei pysy paikallaan, eikä estä esimerkiksi lapsia leikkimästä jyrkissä rinteissä. Lisäksi soranottoalueella tapahtuu paljon esimerkiksi mönkijöillä ajelua ja muuta luvatonta toimintaa, jota ei ole pystytty estämään aiemmankaltaisilla varoituksilla ja suojauksilla.

Näiden seikkojen vuoksi soranotto aiheuttaa saatavaan hyötyyn nähden kohtuuttomia riskejä niin ympäristölle, pohjavedelle kuin ihmisillekin, eikä sitä tulisi sallia.

14.1.2025

Muistutamme, että maa-ainesten otossa tulee noudattaa erityistä varovaisuutta Lapinlammen länsireunan suoalueen lähellä johtuen merkittävästä riskistä Lapinlammen tyhjentymiselle ja pohjavesien pilaantumiselle. Lammen pinnan korkeus on noin 96 metriä meren pinnasta ja lammen syvyys enimmillään 11,5 metriä. Lapinlammen keskisyvyys on viiden kuuden metrin tuntumassa. Ottoalueen reuna lammen puolella on alimmillaan kolmesta neljään metriä tätä korkeammalla. Ottoalueen pohja on puolestaan noin 6 metriä lammen pintaa alemmalla tasolla, joten ottoalueelle syntyvä merkittävä kuoppa mahdollistaa lammen tyhjenemisen ottoalueelle, jos lampea koossa pitävä ohut savipatja rikkoutuu maa-ainesten ottotoiminnan yhteydessä.

Lapinlampi on orsivesilampi, joka lepää tiiviin savikerroksen päällä ja jonka vesi on poikkeuksellisen kirkasta. Lapinlammen itärannalla on todettu, että tiivis savikerros on vain noin 0,5 metriä paksu. Rannan tuntumassa savikerroksen päällä on noin pari metriä hienoa hiekkapitoista maata. Lapinlammen länsireunan suoalueen vedenpinta vastaa lammen pinnan tasoa (96 m). Suo on syntynyt soistumalla lammen pintaa pitkin. On mahdollista ja todennäköistä, että suon alla soistumaton vesitila jatkuu kymmeniä metrejä suon alle samaan tapaan kuin lammen pohjoispäässä, jossa avoin vesitila suon alla ulottuu noin 80 metrin etäisyydelle lammesta (Kuva 1.).

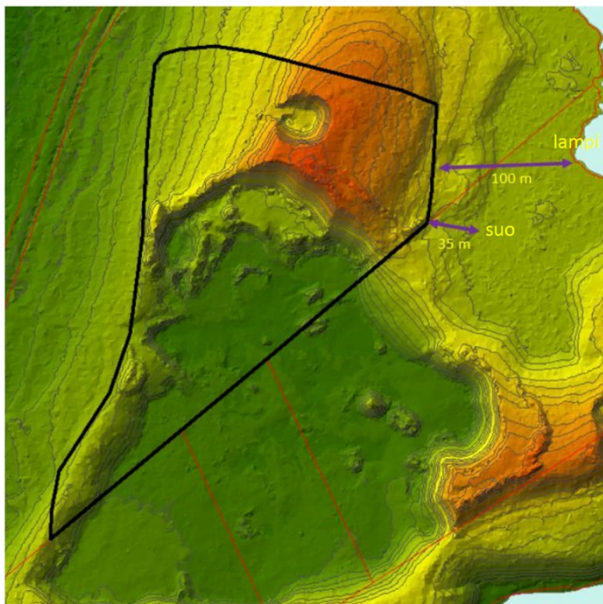


Kuva 1. Vesistön soistuminen pinnanmyötäisesti.

Savikerroksen rikkoutuminen ja sen alla olevan savikerrosta tukevan maa-aineksen peittäminen ottoalueen reunalla tyhjentää nopeasti lammen. Lammen osittainenkin tyhjeneminen romahduttaa rantakiinteistöjen arvon ja lopettaa lammen paikallisen virkistyskäytön. Lisäksi lammeista purkautunut vesimassa pilaa pohjavedet laajalla alueella Vuonteen (0941013) pohjavesialueella.

Laukaan kunnan vanhassa lupapäätöksessä (403/10.03.00/2012) todetaan, että suokosteikon ja ottoalueen väliin jäävä pengeri estää veden virtaamisen ja suovesien pääsyn pohjavesiin. Myös Elinkeino- liikenne- ja ympäristökeskuksen vanhassa lausunnossa (KESELY/319/07.01.2012) todetaan, että suovesi ei saa missään oloissa päästä valumaan soranottoalueelle ja kaivualueen reunan ja suonlaitteen välille tulee jättää luonnontilainen harjanne. Elinkeino- liikenne- ja ympäristökeskuksen lausunnossa (KESELY2810/2023) edelliseen hakemukseen todetaan, että ottoalueen laajentaminen aiheuttaa merkittävän riskin pohjavesien hallitsemattomaan purkautumiseen. Tämä tulee ottaa huomioon reuna-alueen ottotoiminnassa. Vuonteen pohjavesialueen suojelusuunnitelma (2024195-11-16870) on valmistunut vuonna 2023. Suojelusuunnitelmassa maa-aineksa koskevien suojelutoimenpiteiden mukaan maa-ainesten ottamista ei tule tehdä luonnontilaisina säilyneillä alueilla.

Tällä perusteella lammenrannalla kiinteistön omistajina pidämme suunnitelmassa esitetyn ottoalueen reunan etäisyyttä suoalueen reunasta Lapinlammen puolella liian kapeana ja vaadimme sen suurentamista. Eitetyn ottoalueen reuna on vain noin 35 metrin etäisyydellä Lapinlammen rannalla olevan suon reunasta (Kuva 2.). Lisäksi tämä alue on maanpinnan muodoiltaan luonnontilainen ja koskematon, joten se tulee jättää kaivamatta, kuten myös Elinkeino- liikenne- ja ympäristökeskuksen lausunnossaan (KESELY2810/2023) edellyttää. Katsomme, että lammen puolella ottoaluetta on pienennettävä siten, että ottoalueen etäisyys kasvaa vähintään 100 metriin suoalueen reunasta. Kantamme on, että ilman ottoalueen kavennusta Lapinlammen puolella, lupahakemusta ei tule hyväksyä edellä kerrottujen merkittävien riskien vuoksi.



Kuva 2. Lupa-anomuksessa oleva ottoalueen raja (merkitty mustalla viivalla) ja etäisyydet Lapinlampeen (100 m) sekä Lapinlammen ympärillä olevan suon reunan (35 m). (Aineisto: Maanmittauslaitoksen laser-aineisto vuodelta 2023 ja kiinteistörajatieto).

Sora-Manninen Oy:n maa-aineslupahakemuksessa ottoajaksi on esitetty 15 vuotta. Katsomme, että luvan voimassaoloaika tulee rajoittaa enintään 10 vuoteen, mikä on Maa-aineslain 10 § mukainen enimmäislupa-aika. Pidempi ottoaika häiritsee kohtuuttoman pitkään lähialueen kiinteistöjä ja laskee niiden arvoa sekä haittaa alueen virkistyskäyttöä.

Suunnitelmassa mainitaan, että maisemoinnin kustannukset ovat noin 7000 €. Pidämme tätä summaa liian pienenä suunnittelualueen laajuuteen nähden (10,2 ha), koska merkittävä osa jo otetusta alueesta on edelleen maisemoimatta.

Suunnitelmapaketoista puuttuu edelleen mittakaavajanaat. Ilman mittakaavajanoja karttojen tulkinta on hankalaa, sillä mittakaavaluku ei pidä paikkaansa pienennetyissä kartoissa

Keski-Suomen ELY-keskuksen täydentävä lausunto 7.2.2025

Keski-Suomen ELY-keskuskelta pyydettiin saapuneiden muistutusten vuoksi lausuntoa ottamisen riskeistä Lapinlammen ympäristöön:

Laukaan kunta on pyytänyt Keski-Suomen elinkeino-, liikenne- ja ympäristökeskukselta (ELY-keskus) lausuntoa otsikon mukaisen maa-aineslupahakemuksen muistutuksista. Muistutuksissa on tuotu esiin huoli maa-ainestenoton vaikutuksista Lapinlammen pinnantasoon ja mahdolliseen pohjaveden purkautumiseen.

ELY-keskus on aiemmin lausunut asiasta 24.1.2024 (KESELY/2810/2023). ELY-keskus toistaa aiemmin lausumansa ja täydentää sitä seuraavasti. ELY-keskus pitää muistuttajien huomioita perusteltuina ja oikeutettuna. ELY-keskuksen käytettävissä olevien tietojen perusteella pohjaveden pinnantasoo suunnitellulla ottoalueella on +84,3 ... 84,4 m mpy (N2000). Lapinlampi on orsivesilampi, josta pohjavesi purkautuu sen etelä/lounaisreunalla olevalle tihkupintakosteikolle. Vedenpinta Lapinlammessa on tasolla +96,2. Lapinlammen syvin kohta on n. 11,5 syvyydellä tasolla +84,7.

Keskimääräinen pohjaveden pinnantasoo suunnitellun ottoalueen ja Lapinlammen välisellä alueella on tasolla +84,3 ... 84,6. Suunnitellun ottoalueen alimmaksi ottotasoksi on esitetty +90,3. Maa-aineslain (555/1981, MAL) 3 §:n 1 momentin mukaan aineksia ei saa ottaa niin, että siitä muun ohella aiheutuu huomattavia tai laajalle ulottuvia vahingollisia muutoksia luonnonolosuhteissa tai tärkeän tai muun vedenhankintakäyttöön soveltuva pohjavesialueen veden laadun tai antoisuuden vaarantuminen, jollei siihen ole saatu vesilain mukaista lupaa. Ottamispaikat tulee sijoittaa ja ainesten ottaminen järjestää niin, että vahingollinen vaikutus luontoon jää mahdollisimman vähäiseksi.

Orsivesilampien olemassaolo edellyttää vettä pidättävän, tiiviin maaperäkerroksen olemassaoloa lammen ja varsinaisen pohjavedenpinnan välillä. Tiiviin kerroksen sijainnista ei ole tarkempaa tutkimustietoa, ei suunnitellulla ottoalueella eikä Lapinlammen ympäristössä. Esitetty suunniteltu maa-aineksen otto ulottuisi tasolle +90,3, mikä sijaitsee alempana, kuin vedenpinta Lapinlammessa ja lammen pohja. Tämä tarkoittaa sitä, että maa-aineksenoton laajentuessa koilliseen Lapinlammen suuntaan tiivis vettä pidättävä kerros voi rikkoontua. Tiiviin kerroksen rikkoutuessa Lapinlammen vesi purkautuisi ympäristöön. Samalla Lapinlammen ympäristö muuttuu peruuttamattomasti.

Lisäksi ottotoiminnan laajentaminen vaikeuttaa vesienhoitosuunnitelman pohjavettä koskevien tavoitteiden toteutumista. Vesienhoidosta on säädetty laissa vesienhoidon ja merenhoidon järjestämisestä (1299/2004), valtioneuvoston asetuksessa vesienhoidon järjestämisestä (1040/2006) sekä valtioneuvoston asetuksessa vesienhoitoalueista (1303/2004). Vesienhoidon tavoitteena on turvata ja saavuttaa pinta- ja pohjavesien vähintään hyvä tila. Vuonteen pohjavesialueen suojelusuunnitelman

toimenpidesuosituksen mukaan maa-ainesten ottamista ei tule tehdä luonnontilaisina säilyneillä alueilla. Maa-ainesten otossa on muutoinkin huomioitava, että pohjaveden laadun ja määrän vaarantaminen on ympäristönsuojelulain (527/2014, YSL 17 §) ja vesilain (587/2011, VL 3:2) mukaan kielletty.

ELY-keskuksen näkemyksen mukaan riski orsivesilammen purkautumiselle on todellinen. ELY-keskus toistaa aiemmin lausumansa. Suunniteltu maa-aineksenoton laajeneminen luonnontilaisille alueille aiheuttaa hallitsemattoman riskin pohjaveden purkautumiseen Lapinlammen ympäristössä.

Laukaan kunta on lisäksi pyytänyt ELY-keskukselta esitystä toimenpiteistä riskien poissulkemiseksi. ELY-keskuksen näkemyksen mukaan, katsottaessa harjun lakipisteeltä Lapinlammen suuntaan, jäljellä oleva luonnontilainen osuus harjuselänteestä on riskialuetta eikä maa-ainesta tule tällä alueella kaivaa.

Pohjavedelle riskejä aiheuttavat uudet toiminnot, kuten maa-aineksen otto ja maa-aineksenoton laajentaminen, tulee sijoittaa luokiteltujen pohjavesialueiden ulkopuolelle.

Hakijan vastine muistutuksiin ja ELY-keskuksen lausuntoon (26.2.2025)

Alueelle haettiin aiemmin uutta lupaa ja tuolloin suunniteltiin ottoalueen laajentamista kohti pohjoista harjun lakea mukaillen. Luvan saamisen esteenä oli alueen laajentamisen vaikutukset ja toiminnan aiheuttamat riskit pohjavesialueeseen. Tuolloin ELY-keskus kuitenkin lausui asiasta tarjoamalla vaihtoehdoksi jatkamista vuoden 2012 myönnetyn luvan mukaisella alueella, jolloin uusille neitseellisille alueille ei toiminta laajenisi.

Nyt haettavan ottoalueen rajaus on vuoden 2012 myönnetyn luvan mukainen, poiketen ainoastaan Lapinlammen puoleisella sivullaan aiempaa suuremmalle etäisyydelle lammeesta ja sen reunalla olevasta suoalueesta. Nyt haettavassa luvassa etäisyys lampeen on yli 100 metriä. Alue on lähes kokonaisuudessaan jo avattu maa-ainesten ottamiselle, puusto onpoistettu kokonaan suurimmalta osalta aluetta ja pintamaat ovat kuorittu. Pohjoisreunalla ja luoteiskulmassa on vielä jonkin verran puustoa jäljellä. Myös harjun lakialue on osittain jo katkaistu vanhan yhteisen alueen kohdalla olevan hiekkakuopan rintausten kohdalla. Tämä harjun osittainen katkaistu on ollut olemassa peruskarttatarkastelun perusteella jo 1960-luvulla. Harjun laella ottoalueen reuna on 24 metrin etäisyydellä vanhan yhteisen alueen hiekkakuopan reunasta ja tämän alueen reunasta kohti ottoalueen suunniteltua pohjoista reunaa maa-ainesten ottaminen on enemmän maisemoivan ottamisen tapaista alueen sijaitessa kokonaan pohjoisreunan luiskauksessa.

Ottoalueen etäisyys suoalueeseen on liitteenä olevien karttakuvien osoittamalla tavalla lähimmillään lähes identtinen ottoalueen itäpuolella sijaitsevan Juntulan 2-130 tilan alueella olevan vanhan ottoalueen todellisen ottamisen reunan kanssa. Tilanne ei olennaisesti muutu myöskään lopputilanteen luiskauksen osalta edes siinä tapauksessa, että koko alue pystytään ottamaan tuohon haluttuun tasoon 90.3. Ottoalueen itäisellä reunalla kulkee kärrypolku, jonka suuntaan tämänhetkisen rintausten reunasta on avattu kanjonimainen väylä. Tämä väylä on suurin piirtein samalla tasolla kuin Lapinlammen pinta, eli tasolla hieman yli 96 mpy. Tämän väylän tasolta ottaminen jatkuu länteen päin vain ottoalueen keskustaa kohti ja lammen puoli ainoastaan maisemoidaan. Nyt haettavan ottoalueen rajan ja vanha vuoden 2012 alueen rajan väliselle alueelle jätetään koskematon suojakaistale ja ottoalueen reuna on alimmillaan tasolla 100 mpy, eli lähes neljä metriä lammen pinnan yläpuolella. Lopputilanteessa lammen suuntaan jää siis harjanne, jonka "laelta" ottaminen alkaa kohti ottoalueen keskustaa. Tämä toimii samalla suojapenkkanan mahdollista veden painetta vastaan.

Lapinlammen pelätään tyhjentyvän soranoton laajentumisen aiheuttamana. Kuitenkin nyt haettavalla ottoalueella etäisyydet Lapinlampeen ja sen läheiseen suoalueeseen ovat käytännössä samat kuin jo aiemmin otetun Juntulan tilan alueella olevalla vanhalla ottoalueella sen todellisen ottamisen reunaan nähden. Alue on kaivettu jo aiemmin nykyiseen pohjan tasoonsa, eikä lampi tai suoalue ole siitä tyhjentynyt. Tämän voidaan katsoa osoittavan vesialuetta suojaavan tiiviin maakerroksen sijaitsevan nyt haettavan ottoalueen rajauksen ulkopuolella ja jäävän näin koskemattomaksi.

Maa-ainesrittäjän näkemyksenä tämä lupa olisi nyt suunnitellun hakemuksen mukaisesti järkevä ja turvallinen viranomaisen myöntää ja saada näin alue kaikkia osapuolia tyydyttävästi maisemoitua ja saatettua metsätalouskäyttöön, näkemyksenä mitä tulee omistamaamme kiinteistöön, jos tämä lupaprosessi evätään niin sijoituksemme on lähes arvoton, vastaineissa mainittuihin alueella tapahtuviin mopojen ajoihin ja ihmisten liikkumisiin ei resurssimme riitä. Tarkoituksemme on palvella Laukaalaisia veronmaksajia toimittamalla lähistölle hiekkaa ihmisten tarpeisiin.

Liitteenä Äänekartta Oy:n toimittama kartta nyt muutetun soranottorajan kuvaus lapinlammen puolelta hiekanottoalueesta.

Tarkastus

Alueelle on tehty vuosittaiset maa-aineslupan tarkastuskäynnit, viimeisin tarkastus on tehty 7.11.2024. Alueelle tehtiin myös 6.3.2025 tarkastus alueen nykytilanteen selvittämiseksi. Tarkastusmuistiot on liitetty hakemuksen asiakirjoihin.

ASIAN RATKAISU

Laukaan lupa- ja valvontalautakunta myöntää Sora-Manninen Oy:lle maa-ainesten ottoluvan kiinteistölle Pernasaaren sora 410-411-1-23 ottosuunnitelman ja annettujen lupamääräysten mukaisesti. Lupa myönnetään haetusta poiketen 10 vuodeksi.

Sora-Manninen Oy:lle myönnetään maa-aineslain 21 §:n mukainen toiminnan aloittamislupa muutoksenhausta huolimatta. Aloittamislupa koskee ainoastaan alueita, jotka on jo avattu ottotoiminnalle ja joista pintamaat on jo poistettu.

LUPAMÄÄRÄYKSET

Yleiset määräykset

1. Tämän luvan mukainen kokonaisottomäärä on enintään 225 000 kiinto-m³. Lupa on voimassa 10 vuotta julkaisupäivästä lähtien.
2. Ottamisalueen rajat on merkittävä selkeästi maastoon. Alueelle on asennettava riittävästi alinta ottotasoa osoittavia, selvästi näkyviä korkeusmerkkejä. Ottamisalueelle tulee sijoittaa selkeä taulu, josta ilmenee maa-aineslupan haltijan/urakoitsijan yhteystiedot ja luvan voimassaoloaika.
3. Ottotoiminnassa syntyvät työnaikaiset jyrkät rintaukset tulee suojata näkyvin aitauksin, lippusiimoin tai vastaavin rakentein siten, että ulkopuolisten pääsy jyrkille rintauksille estyy. Jyrkistä rintauksista ja ottotoiminnasta tulee ilmoittaa ottoalueen reunamille sijoitettavin varoituskyltein. Merkinnät ja jyrkkien rintausten putoamissuojaukset on pidettävä jatkuvasti kunnossa.

Pölyämisen ehkäisy

4. Toiminnasta aiheutuvaa pölyämistä on tarvittaessa ehkäistävä esim. kastelun, kuormien peittämisen ja toimintojen sijoittelun avulla. Kasteluun saa käyttää ainoastaan vettä.

Pinta- ja pohjavesien suojelu

5. Alin sallittu ottamistaso on +90,3 m N₂₀₀₀, kuitenkin vähintään 4 metriä ylimmän havaitun pohjavesipinnan yläpuolella. Alimmasta ottotasosta poiketen alueen itäreunassa Lapinlammen läheisyydessä ottotaso suunnitellun luiskan alareunaan saakka (noin 25 metriä ottoalueen itärajasta) saa olla alimmillaan +94,5 m N₂₀₀₀. Ottoalueen itäosan ottamistoiminnassa tulee noudattaa erityistä varovaisuutta ja huolellisuutta Lapinlammen läheisyyden vuoksi. Ottaminen tulee keskeyttää, jos alueella havaitaan lammikoitumista. Lammikoitumisesta on ilmoitettava välittömästi ympäristönsuojeluviranomaisille.

Ottotason alapuolisia massanvaihtoja tai pohjaveden asemaa muuttavaa kaivua ei sallita.

6. Polttoaineiden ja muiden ympäristön pilaantumisen vaaraa aiheuttavien aineiden pääsy maaperään ja pohjaveteen on estettävä. Pohjavedelle vahingollisten aineiden käsittelyssä on noudatettava erityistä huolellisuutta ja varovaisuutta.

Poltto- ja voiteluaineiden sekä ympäristölle haitallisten kemikaalien varastointi alueella on kielletty.

7. Alueella ei saa säilyttää tai käyttää huonokuntoisia koneita tai ajoneuvoja. Koneiden ja autojen tankkaus tulee järjestää siten, ettei valumia pääse ympäristöön. Autojen ja koneiden säilytys ja huolto on alueella kielletty, ellei ympäristön pilaantumisvaaraa ole poistettu asianmukaisilla tiloilla tai suojarakenteilla.

Saatavilla tulee olla riittävästi imeytysmateriaalia ja keräyskalustoa vahinkojen varalle.

8. Jos öljyä tai muuta pohja- ja pintaveden laatua vaarantavaa ainetta joutuu maaperään, on siitä välittömästi ilmoitettava Keski-Suomen pelastuslaitokselle ja Laukaan kunnan ympäristönsuojeluviranomaiselle, sekä ryhdyttävä toimenpiteisiin vahingon leviämisen estämiseksi.

Tarkkailu ja vuosiraportointi

9. Toiminnanharjoittajan tulee asennuttaa ennen ottamistoiminnan aloittamista uusi laatu- ja näytteenottoon soveltuva muovinen (PEH) pohjaveden havaintoputki, jonka halkaisija on vähintään 50 mm. Havaintoputken siiviläosan tulee ulottua riittävän syvälle pohjavesivyöhykkeeseen. Putki tulee asentaa alueen pohjoisosaan soveltuvaan ja Laukaan ympäristönsuojelun etukäteen hyväksymään kohtaan. Putkikortti on toimitettava Laukaan ympäristönsuojeluun ja Keski-Suomen ELY-keskukselle.
10. Alueelle sijoitetuista pohjaveden havaintoputkista (uusi putki ja PVP3) tulee havaita pohjaveden pinnankorkeus neljä kertaa vuodessa (talvi, kevät, kesä ja syksy). Havaintotulokset ja havaintopäivä tulee merkitä havaintopäiväkirjaan. Pohjaveden pinnan korkeustiedot tulee toimittaa valvontaviranomaiselle tai vaihtoehtoisesti tallentaa ne suoraan NOTTO-järjestelmään tammikuun loppuun mennessä. Pyydettyäessä ne tulee toimittaa Keski-Suomen ELY-keskukseen.
11. Alueella olevasta pohjaveden havaintoputkesta tulee ottaa pohjavesinäyte ennen toiminnan aloittamista ja sen päätyttyä ja analysoida näytteestä haju, sameus, väri, pH,

happi, permanganaattiluku/TOC, sähkönjohtavuus, rauta, mangaani, sulfaatti, nitraatti, kloridi, kokonaiskovuus, alkaliniteetti, polttoainehiilivedyt, mineraaliöljyt sekä koliformiset ja E. coli bakteerit. Pohjaveden laatua kuvaava näytteenotto tulee uusia kolmen vuoden välein. Ennen ottamistoiminnan aloittamista ja sen päätyttyä vesinäytteestä tulee analysoida lisäksi arseeni, kromi, kupari, lyijy, nikkeli ja sinkki.

Näytteenotto tulee tehdä sertifioidun näytteenottajan toimesta. Analyysitulokset on toimitettava Laukaan ympäristönsuojeluun ja Keski-Suomen ELY-keskukselle. Tarvittaessa valvontaviranomainen voi edellyttää lisänäytteenottoa.

12. Otetun aineksen määrä ja laatu tulee ilmoittaa vuosittain valvontaviranomaiselle NOTTO-järjestelmän kautta tammikuun loppuun mennessä.

Alueen maisemointi ja jälkihoito

13. Alue on muotoiltava maastoon sopivaksi ja turvalliseksi. Luiskien muotoilu tulee tehdä vähintään kaltevuuteen 1:3. Alueen jälkitasauksessa, jälkiverhoilussa ja yleisessä siistimisessä ei saa käyttää pohjavettä vaarantavia materiaaleja.
14. Puuston ja pintamaakerroksen poistaminen, maa-ainesten ottaminen ja alueen jälkihoitotoimenpiteet tulee tehdä mahdollisuuksien mukaan vaiheittain ottamisen edetessä. Kun otto- tai tukitoiminta päättyy lupa-aikana tietyltä rintaukselta tai alueelta, tulee sen maisemointi- ja jälkihoitotyöt tehdä viipymättä.

Reunoille kasatut pintamaat tulee käyttää ottamisalueen maisemointiin. Maisemoidulle alueelle tulee istuttaa alueelle luontaisesti soveltuvaa puulajia noin 2500 kpl/ha ellei luontaista taimettumista tapahdu. Maisemointi ja puuston istutus tulee suorittaa loppuun maa-ainesluvan voimassaoloaikana. Lapinlammen ja ottoalueen väliin jäävällä kannaksella pintamaiden levitys ja metsitys on tehtävä vuoden 2025 aikana.

Muut lupamääräykset

15. Luvanhaltijan tulee toimittaa ennen ottamistoiminnan aloittamista päivitetty lopputilannekartta ja leikkauskuvat ympäristönsuojeluun.
16. Luvanhaltijan tulee hakea kuljetuksille liittymälupa ennen ottotoiminnan aloittamista.
17. Luvanhaltijan on pyydettävä ennen ottamistoiminnan aloittamista Laukaan ympäristönsuojelua suorittamaan alkutarkastus, jossa lupaehdot 2 sekä 9, 11, 15 ja 16 todetaan asianmukaisesti järjestetyiksi. Lopputarkastus tehdään luvanhaltijan pyynnöstä, kun alueen jälkihoito- ja maisemointityöt on suoritettu.
18. Alueelle mahdollisesti muodostuvat törmäpääsky-yhdyskunnat tulee ottaa huomioon maa-ainesten oton yhteydessä. Luonnonsuojelulain nojalla rauhoitettujen lajien pesien hävittäminen on kiellettyä pesimäkauden aikana ja tahallinen häiritseminen erityisesti lisääntymisaikana on kiellettyä. Jälkihoitoa tehtäessä mahdollinen pesimäalue voidaan jättää luiskamatta suojaamalla alueelle jätettävät rintaukset kestäväällä ja tukevalla aidalla.
19. Alueelle levinneet Euroopan unionin luetteloon kuuluvat tai kansallisesti merkitykselliset haitalliset vieraslajit tulee alueelta tunnistaa, asianmukaisesti hävittää tai niiden leviäminen estää. Toiminnanharjoittajan on huolehdittava, ettei maa-aineksen tai käytettävien työkonoiden mukana pääse leviämään vieraslajeja.

20. Luvanhaltijan tulee huolehtia alueen yleisestä siisteydestä.

LUPAMÄÄRÄYSTEN PERUSTELUT

Maa-aineslain 6 §:n mukaan lupa ainesten ottamiseen on myönnettävä, jos asianmukainen ottosuunnitelma on esitetty eikä ottaminen tai sen järjestely ole ristiriidassa laissa säädettyjen rajoitusten kanssa, kun lisäksi otetaan huomioon annetut lupamääräykset. Ottamissuunnitelmaa ja tässä päätöksessä annettuja lupamääräyksiä noudattaen ottamistoiminta ei ole maa-aineslain 3 §:n vastaista. Aiempi vastaavalle alueelle haettu lupapäätös on ratkaistu korkeimmassa hallinto-oikeudessa. Olosuhteet alueella eivät ole lupaviranomaisen näkemyksen mukaan siinä määrin muuttuneet edeltävästä lupaprosessista, että asiaa voitaisiin tulkita nyt toisin, kun otetaan huomioon lupamääräykset.

Maa-aineslain 3 §:n mukaisesti: *ottamisesta ei saa aiheutua 1) kauniin maisemakuvan turmeltumista; 2) luonnon merkittävien kauneusarvojen tai erikoisten luonnonesiintymien tuhoutumista; 3) huomattavia tai laajalle ulottuvia vahingollisia muutoksia luonnonolosuhteissa; tai 4) tärkeän tai muun vedenhankintakäyttöön soveltuvan pohjavesialueen veden laadun tai antoisuuden vaarantuminen, jollei siihen ole saatu vesilain mukaista lupaa. Alueella, jolla on voimassa asemakaava tai oikeusvaikutteinen yleiskaava, on sen lisäksi, mitä 1 momentissa säädetään, katsottava, ettei ottaminen vaikeuta alueen käyttämistä kaavassa varattuun tarkoitukseen eikä turmele kaupunki- tai maisemakuvaa.*

Maa-aineksia ei saa ilman erityistä syytä ottaa meren tai vesistön rantavyöhykkeellä, ellei aluetta ole asemakaavassa tai oikeusvaikutteisessa yleiskaavassa osoitettu tätä tarkoitusta varten.

Ottamispaikat on sijoitettava ja ainesten ottaminen järjestettävä niin, että ottamisen vahingollinen vaikutus luontoon ja maisemakuvaan jää mahdollisimman vähäiseksi ja että maa-ainesesiintymää hyödynnetään säästeliäästi ja taloudellisesti eikä toiminnasta aiheudu asutukselle tai ympäristölle vaaraa tai kohtuullisin kustannuksin vältettävissä olevaa haittaa.

Yleiset perustelut ja vastaukset lausuntoihin, muistutuksiin ja mielipiteisiin

Esitettyjen tietojen ja myös aiemman lupakäsittelyn perusteella maa-ainesluvan myöntämisen edellytykset täyttyvät. Alueella ei ole maa-aineslain tarkoittamaa erikoista luonnonesiintymää eikä suunnittelualueella ole tiedossa luonnon- tai maisemansuojelun kannalta arvokkaita kohteita. Maakuntakaavan suunnittelumääräys koskien pohjavesialuetta ohjaa pääsääntöisesti alueiden käytön suunnittelua eli yleis- ja asemakaavan suunnittelua ja laadintaa. Alueella ei ole voimassa yleis- tai asemakaavaa. Vesienhoidon toimenpideohjelmassa v. 2022 -2027 ei ole esitetty Vuonteen pohjavesialuetta koskevia yksilöityjä toimenpiteitä. 2024 hyväksytyyn Vuonteen pohjavesialueen suojelusuunnitelman toimenpidesuosituksia on soveltuvin osin huomioitu päätöksessä.

Ottamistoiminta sijoittuu ns. vanhan luvan mukaiselle alueelle sekä osin ottamistoimintaan jo avatulle alueelle. Luvan myöntämisen maa-aineslain mukaiset edellytykset on tutkittu jo aiemman lupapäätöksen yhteydessä hallinto-oikeudessa ja korkeimmassa hallinto-oikeudessa. Keski-Suomen ELY-keskuksen lausunnon mukaan vesilain mukaisen luvan hakemiselle ei ole tarvetta, jos ottotoiminta pysyy vanhan ottoalueen laajuisena. Ottotoiminnalle on lausunnossa esitetty edellytykset (ohjeet), jotka on siirretty soveltuvin osin lupamääräyksiin. Vesilain mukaisen luvan tarveharkinnassa korostuu erityisesti se,

aiheuttaako hanke pohjavesialueen veden laadun tai antoisuuden vaarantumista. ELY:n antaman asiantuntijalausunnon mukaan ELY pitää maa-ainesten ottoa mahdollisena nykyisellä (vuonna 2012 myönnetyllä ja 2023 jatkettulla) ottamisalueella ilman tarvetta vesilain mukaiselle lupakäsittelylle.

Aiemman luvan aikana naapurikiinteistön ottaminen on ulottunut Lapinlammen läheisyyteen ottotasolla 90,3. Ottamisesta ei ole aiheutunut Lapinlammen purkautumista eikä sen ole todettu vaikuttaneen pohjaveden/orsiveden tilaan. Ottoalue on suunnitelmassa rajattu siten, että Lapinlammen ja ottoalueen väliin jää lampea suojaava koskematon kannas. Etäisyys ottoalueen reunasta lampeen on vähimmillään yli 100 metriä, etäisyys on suurempi kuin edeltävässä vuonna 2012 myönnetyssä luvassa. Ottoalueen rajalle on edeltävän luvan voimassa ollessa kaivettu tienpohjaa Lapinlammen suuntaisesti, tienpohjan alimmat mitatut tasot olivat noin +94,5 m N₂₀₀₀. Kaivaminen ko. tasolle ei ole tiettävästi aiheuttanut muutoksia lammen tai pohjaveden tilaan. Esitetyn purkautumisriskin vuoksi alueen itäosan ottotaso on varovaisuusperiaatteen nojalla määrätty lupamääräyksellä haetusta korkeammalle ja jo Lapinlammen läheisyydessä ko. kiinteistöllä aiemmin kaivettuun tasoon. Tällöin alimman sallitun ottotason etäisyys lammesta kasvaa vielä noin 25 metriä.

ELY-keskuksen lausunnossa esittämä uusi pohjavesiputki on määrätty asennettavaksi alueen pohjoisosaan, jonne ottotoiminta on siirtymässä. Pohjavesikortti ja laatuanalyysitulokset toimitetaan ELY-keskukselle. Laajojen analyysien näytteenottotiheys on *Maa-ainesten ottaminen -Opas ainesten kestävään käyttöön* (2023:30) mukainen. Tarvittaessa myös ylimääräisiin ja vuosittaisiin näytteenottoihin voidaan velvoittaa esimerkiksi onnettomuustilanteissa. Alimman havaitun pohjavesitason ja alimman ottotason väliin jää riittävä ja ELY:n lausunnon mukainen suojakerrospaksuus. Keski-Suomen museon lausunto on huomioitu muutetuissa hakemusasiakirjoissa. ELY:n naapurin kuuleminen liittyen liittymäluvan hakemiseen on huomioitu lupamääräyksellä.

Muistutuksissa esitetyt vaatimukset on pääosin huomioitu muutetussa hakemuksessa ja hakemuksesta annetuissa lupamääräyksissä. Lupa-aika on rajattu 10 vuoteen. Jyrkkien rintausten putoamissuojauksista sekä maaperän suojauksesta on annettu määräykset.

Perustelut päätökseen toiminnan aloittamisesta ennen lainvoimaisuutta

Maa-aineslain 21 §:n mukaan lupaviranomainen perustellusta syystä ja edellyttäen, ettei täytäntöönpano tee muutoksenhakua hyödyttömäksi, luvan hakijan pyynnöstä lupapäätöksessä määrätä, että ainesten ottaminen voidaan muutoksenhausta huolimatta aloittaa lupapäätöstä noudattaen, jos hakija asettaa hyväksyttävän vakuuden niiden haittojen, vahinkojen ja kustannusten korvaamisesta, jotka päätöksen kumoaminen tai luvan muuttaminen voi aiheuttaa.

Aloituslupa koskee ainoastaan alueita, jotka on jo avattu ottotoiminnalle ja joista pintamaat on poistettu. Tällä varmistetaan se, että mahdollisessa muutoksenhausta luonnontilaiset alueet jäävät koskemattomiksi. Lisäksi soranottoalue on ennallistettavissa, joten toiminnan aloittaminen mahdollisesta muutoksenhausta huolimatta ei tee muutoksenhakua hyödyttömäksi.

Yksityiskohtaiset perustelut

Lupamääräykset 1-3 on annettu valvonnan, yleisen turvallisuuden, luvanhakijan omavalvonnan ja selvilläolovelvollisuuden toteutumiseksi. Merkinnöillä ja suojauksilla maastoon helpotetaan valvontaa sekä varmistetaan, että toiminta on ottamissuunnitelman rajausten mukaista sekä turvallista. Arvio kokonaisottomäärän pienenemisestä huomioiden lupamääräys 5 on saatu sähköpostitse 19.3.2025 suunnittelijalta.

Lupa on myönnetty haetusta poiketen 10 vuodeksi. Maa-aineslain 10§:n mukaan lupa ainesten ottamiseen myönnetään määräajaksi, kuitenkin enintään kymmeneksi vuodeksi. Erityisistä syistä lupa voidaan kuitenkin myöntää pitemmäksi ajaksi, kuitenkin enintään viideksitoista vuodeksi, jos se hankkeen laajuuteen, esitetyn suunnitelman laatuun ja muihin ainesten ottamisessa huomioon otettaviin seikkoihin nähden katsotaan sopivaksi. Erityisenä syynä voidaan pitää myös sitä, että ottaminen kohdistuu maankäyttö- ja rakennuslain mukaisessa voimassa olevassa maakuntakaavassa tai oikeusvaikutteisessa yleiskaavassa maa-ainesten ottamiseen varatulle alueelle.

Kyseessä oleva hakemus ei kohdistu kaavoituksessa maa-ainesten ottamiseen varatulle alueelle, alue ei ole ottotoiminnaltaan epätavallisen laaja eikä myöskään suunnitelman taso tai hakemuksessa esitetyt perustelut puolla maa-aineslain 10§:n 1 momenttia pidempää lupa-aikaa. Lupa on näillä perusteilla myönnetty 10 vuodeksi.

Lupamääräys 4 on annettu mahdollisten pölyhaittojen torjumiseksi.

Lupamääräykset 5-8 on annettu pinta- ja pohjavesien ja maaperän suojelemiseksi ja niiden pilaantumisen ehkäisemiseksi sekä luvanhakijan omavalvonnan ja selvilläolovelvollisuuden toteuttamiseksi.

Määräykset 9-12 on annettu seurannan ja omavalvonnan toteutumiseksi. Pohjaveden korkeuden säännöllisen tarkkailun avulla varmistetaan siitä, että pohjaveden pinnan päälle jää vähintään neljän metrin paksuinen suojakerros maa-ainesta. Alinta ottotaso on nostettava, mikäli pohjavesitarkkailun tulokset sitä edellyttävät. Nykyisen havaintoputken sijaitessa suunnitelma-alueesta etelään, tulee uusi pohjavesiputki asennettavaksi alueen pohjoisosaan pohjaveden korkeuden selvittämiseksi ja arvioimiseksi laajemmin ottoalueella.

Lapinlammen läheisyys on huomioitu lupamääräyksellä. Ottamisen taso on määrätty yleemmäksi lammen läheisyydessä pohjaveden ja Lapinlammen suojelemiseksi. Ylempi ottotaso perustuu mm. 9.3.2025 tehtyihin mittauksiin ja havaintoihin alueella. Luvanhaltijan velvollisuus on toteuttaa ottaminen siten, ettei ottamisesta aiheudu haittoja läheisen Lapinlammen ympäristöön tai pohjaveteen.

Nykykäytännön sekä ympäristöministeriön *Maa-ainesten ottaminen -Opas ainesten kestävään käyttöön* (2023:30) mukaisesti pohjaveden laadun tarkkailu on tarpeen maa-ainesten oton ympäristövaikutusten seuraamiseksi. Määrätty pohjaveden laadun säännöllinen seuranta on ELY-keskuksen antaman lausunnon mukaista. Laaja-alainen laadun seuranta on määrätty tehtäväksi kolmen vuoden välein, seurannan taajuus on lupaviranomaisen mielestä riittävä ja analyysin ollessa laaja myös ympäristöministeriön maa-ainesoppaan mukainen. Myös lisänäytteenottoon voidaan velvoittaa, jos siihen on tulosten perusteella aihetta. Pohjaveden laatu voidaan selvittää luotettavasti uudesta laadukkaasta ja riittävän syvälle asennetusta pohjavesiputkesta. Laatunäytteet voi tarvittaessa ottaa uuden putken sijaan myös vanhasta putkesta, jos se todetaan sertifioidun näytteenottajan toimesta näytteenottoon soveltuvaksi.

Lupamääräykset 13 ja 14 on annettu jälkihoitotoimenpiteiden toteutumisen varmistamiseksi ja alueen sopeuttamiseksi ympäröivään maisemaan. Ns. vanhan luvan mukainen ja suunnittelualueella sijaitseva alue eli Lapinlammen ja ottoalueen väliin jäävä kannas, josta puustoa ja pintamaita on osin poistettu, tulee maisemoida ja metsittää. Alueelle ei ole suunniteltu pintamaiden varastointia tai muuta toimintaa. Kasvillisuuden

uudelleen muodostuminen alueille, joista pintamaat on poistettu, on tärkeää pohjaveden laadun turvaamiseksi.

Lupamääräykset 15-17 on annettu valvonnallisista syistä ja lupanhakijan omavalvonnan ja selvällövelvollisuuden toteutumiseksi. Asianmukainen liittymälupa edistää kuljetusten turvallista toteutumista toiminta-alueelta.

Lupamääräys 18 on annettu sen varmistamiseksi, että alueelle mahdollisesti pesiytyvät ja uhanalaiset (uhanalaisuusluokka EN=erittäin uhanalainen) törmäpääsky-yhdyskunnat huomioidaan ottotoiminnan ja maisemoinnin aikana.

Lupamääräys 19 on annettu, koska toimijan velvollisuus on estää haitallisten vieraslajien leviäminen, mikä edistää luonnon monimuotoisuuden säilymistä. Haitallisten vieraslajien leviämisen estäminen ja hävittäminen on Euroopan unionissa viety lainsäädännön tasolle, jota kaikkien EU:n jäsenvaltioiden on noudatettava. Kansallisesti merkittävistä vieraslajeista on EU-lainsäädäntöön pohjautuvat kansalliset säädökset.

Lupamääräys 20 varmistaa, ettei alueelle synny roskaantumista tai epäsiisteyttä.

LUVAN VOIMASSAOLO

Lupapäätös on voimassa 2.4.2035 saakka (10 vuotta päätöksen julkaisupäivästä lukien).

VAKUUS

Luvanhaltijan tulee asettaa ennen ottamistoiminnan aloittamista Laukaan ympäristönsuojeluviranomaiselle maa-aineslain 21§:n mukaisen toiminnan aloittamisluvan osalta **14 500** euron vakuus (5000 €/ha, n. 2,9 ha), mikäli toiminta aloitetaan muutoksenhaun aikana. Lupapäätöksen saatua lainvoiman lupanhaltijan tulee asettaa Laukaan ympäristönsuojeluviranomaiselle maa-aineslain 11§:n mukaisen toiminnan osalta **24 350** euron (5000 €/ha) suuruinen vakuus.

Luvanhaltijan on haettava vakuuksille erillinen ympäristönsuojeluviranomaisen hyväksymispäätös ennen ottamistoiminnan aloittamista. Luvanhaltija vastaa siitä, että 11 §:n toiminnan osalta vakuus on kaikissa tapauksissa voimassa siihen saakka, kunnes kunnan ympäristönsuojeluviranomainen on hyväksynyt lupamääräysten mukaiset jälkihoitotoimenpiteet suoritetuiksi, jonka jälkeen vakuus vapautetaan. Ympäristönsuojeluviranomainen pidättää itsellään oikeuden tarkistaa vakuuden suuruutta kustannustason nousua vastaavasti.

TARKASTUS- JA VALVONTAMAKSU

Ottamissuunnitelman maa-ainestaksan mukainen tarkastusmaksu on **3 375 €** (15€/1000 m³ eli 15€x225). Maa-aineslain 21 §:n mukainen aloittamisoikeuden käsittelymaksu lupa-asian käsittelyn yhteydessä on **300 €**. Naapurin kuuleminen laskutetaan maa-ainestaksan mukaisesti. Maksut laskutetaan erikseen jälkikäteen.

Luvanhaltija maksaa ympäristönsuojeluviranomaiselle vuotuisen ottamistoiminnan valvontamaksun kulloinkin voimassa olevan maa-ainestaksan mukaisesti. Ensimmäinen valvontamaksu on **1 125 €** (5€/1000 m³ eli 5€x225).

SOVELLETUT OIKEUSOHJEET

Maa-aineslaki (555/1981) 1, 3, 4, 5, 5a, 6, 7, 10-13, 19, 20, 21, 23, 23a §

Maa-ainesasetus (926/2005) 1-4, 6-9 §

Maa-ainestaksa, Laukaan kunnan lupa- ja valvontalautakunta 12.12.2023 §126

PÄÄTÖKSESTÄ TIEDOTTAMINEN

Laukaan lupa- ja valvontalautakunta tiedottaa päätöksestä julkaisemalla kuulutuksen ja päätöksen Laukaan kunnan verkkosivuilla (www.laukaa.fi).

MUUTOKSENHAKU

Tähän päätökseen saa hakea muutosta valittamalla Hämeenlinnan hallinto-oikeuteen (MaL 20 §). Valitusaika päättyy **9.5.2025**. Valitusosoitus on liitteenä.

JAKELU

Päätös

Hakija

Keski-Suomen ELY-keskus

Lausunnon antaneet

Muistutuksen/mielipiteen jättäneet

LIITTEET

Valitusosoitus