



Laukaan kunta

KIRKONKYLÄ; OPPIPOJANKUJAN JA VENEKUJAN ASEMAKAAVAN MUUTOS JA LAAJENNUS 410-AK-KIR-051

Osallistumis- ja arviointisuunnitelman (OAS) tarkoitus on määritelty Alueidenkäyttölain 63 §:ssä mm. seuraavasti: "Kaavaa laadittaessa tulee riittävän aikaisessa vaiheessa laatia kaavan tarkoitukseen ja merkitykseen nähden tarpeellinen suunnitelma osallistumis- ja vuorovaikutusmenettelyistä sekä kaavan vaikutusten arvioinnista. Kaavoituksen vireilletulosta tulee ilmoittaa sillä tavoin, että osallisilla on mahdollisuus saada tietoa kaavoituksen lähtökohdista ja osallistumis- ja arviointimenettelyistä."

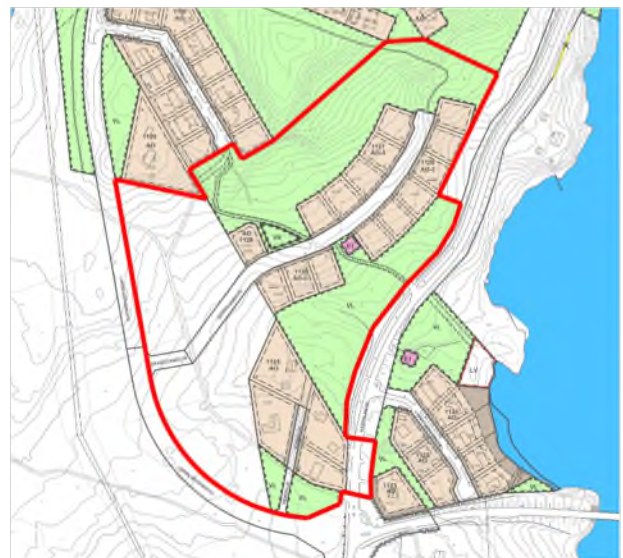
1. SUUNNITTELUALUE SEKÄ SUUNNITELMAN TAUSTA JA TAVOITTEET

Asemakaavan muutosalue sijoittuu Laukaan kirkonkylän taajaman eteläosaan Kantolan alueen eteläosaan. Suunnittelualue on osin asemakaavoitettua ja osin kaavoittamatonta, ja sitä ympäröi pohjoisessa Kantolan asuinalue, idässä Kantolantie ja lännessä sekä etelässä pääosin asemakaavattomat metsäiset alueet.

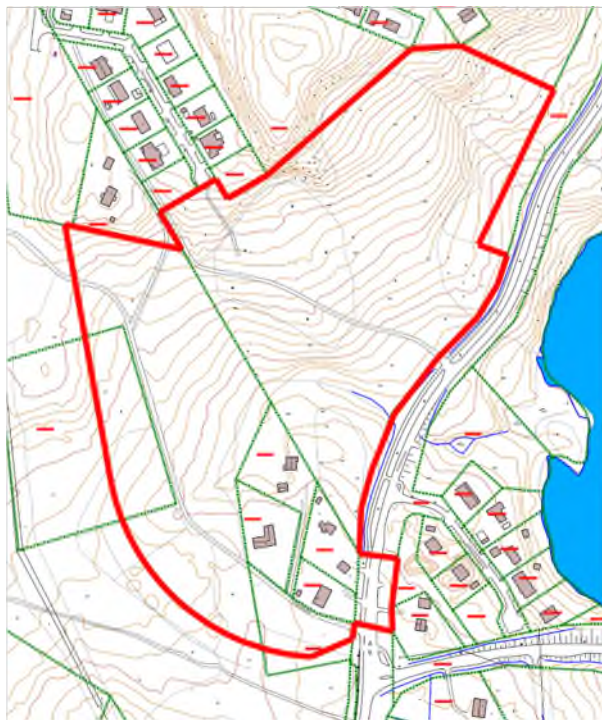


Kuva 1. Kaavamuutosalueen sijainti.

Asemakaavan muutos on käynnistynyt Laukaan kunnan tarpeesta täydentää ja päivittää alueen asemakaavaa. Voimassa olevassa asemakaavassa alueelle on osoitettu pientalojen korttelialueita sekä Lahnajärvenkadun, Oppipojankujan ja Venekujan katualueet. Lahnajärvenkatu ja Oppipojankuja sekä Oppipojankujan asuinkortteli ovat vielä rakentumattomia, ja kaavassa osoitettujen katualueiden ja korttelialueiden väliin sijoittuu asemakaavattomaa aluetta. Kaavamuutoksen ja laajennuksen tavoitteena on täydentää ja tarpeen mukaan muuttaa nykyistä asemakaavaa niin, että täydentyvä asuinalue liittyy luontevasti alueen luonnonympäristöön ja ympäröiviin jo rakentuneisiin asuinalueisiin.



Kuva 2. Ajantasa-asemakaavaote ja suunnittelualueen alustava raja. Rajausta tarkentuu kaavaprosessin aikana.



Kuvat 3 ja 4. Maastokarttaote ja ilmakuva suunnittelualueelta. Suunnittelualueen rajausta tarkentuu kaavaprosessin aikana.

2. TEHDYT SELVITYKSET JA AIEMMAT SUUNNITELMAT

2.1 Maakunnallinen suunnittelutilanne

Keski-Suomen strategia 2025–2050

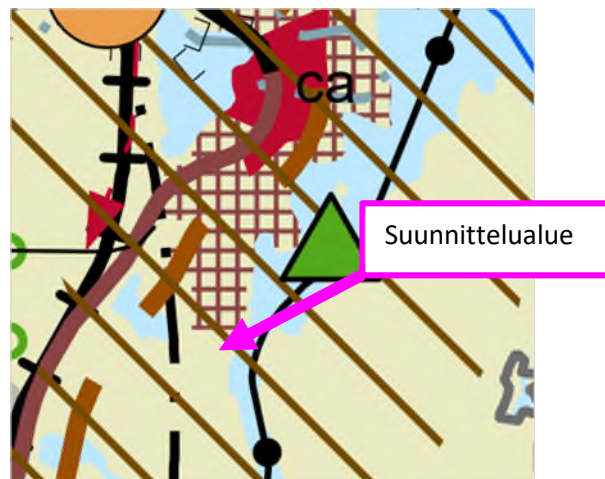
Keski-Suomen strategia 2050 hyväksyttiin maakuntavaltuuston päätöksellä 8.12.2021. Keski-

Suomen maakuntastrategian keskiössä on kokonaiskestävä Keski-Suomi, jossa luonto, ihmiset ja talous elävät sopusoinnussa. Strategia koostuu lyhyen ja pitkän tähtäimen toimenpiteistä sekä kasvun kärjistä. Lyhyen tähtäimen toimenpiteitä kuvaava maakuntaohjelma 2022–2025 pitää sisällään neljä kokonaisuutta: kasvun maaperä, kestävä maailman kasvattaja, keskellä maailman virran ja sydän Suomen. Maakuntaohjelma sisältää kasvun kärjet, jotka ovat samalla myös Keski-Suomen älykkään erikoistumisen valinnat. Kasvun kärjet ovat bio- ja kiertotalous, hyvä vointi ja uudistuva teollisuus. Digitaalisuus on läpileikkaavana teemana kaikissa kärjissä. Pitkän tähtäimen toimenpiteissä, maakuntasuunnitelmassa 2050, on kolme kokonaisuutta: Elinvoimaisuus ja osaaminen, Saavutettavuus ja elinympäristö, ja Hyvä vointi ja yhteenkuuluvuus. Pitkän tähtäimen toimenpiteet on koottu skenaarioiden eli vaihtoehtoisten tulevaisuuskuvioiden avulla.

Keski-Suomen strategian päivittäminen on käynnissä, ja sen osallistumis- ja arviointisuunnitelma on ollut nähtävillä 13.11.–20.12.2024.

Maakuntakaava

Suunnittelualueella on voimassa **Keski-Suomen maakuntakaava** (hyväksytty 1.12.2017 §41, päätös voimaantulosta 26.1.2018 §6, lainvoimainen 28.1.2020) sekä sitä hyvinvoinnin aluerakenteen ja seudullisesti merkittävän tuulivoimatuotannon ja liikenteen osalta täydentävä maakuntakaavan päivitys **Keski-Suomen maakuntakaava 2040** (hyväksytty 8.12.2023 §21, päätös voimaantulosta 23.2.2024 §11, voimaantulo kuulutettu 19.3.2024). Maakuntakaava 2040 muuttaa ja täydentää voimassa olevaa maakuntakaavaa em. teemojen osalta, muilta osin Keski-Suomen maakuntakaava jää voimaan sellaisenaan.



Kuva 5. Ote Keski-Suomen maakuntakaavan ja Keski-Suomen maakuntakaava 2040:n yhdistelmäkartasta suunnittelualueen kohdalta.

Kirkonkylän taajama on osoitettu merkinnällä **Seudullisesti merkittävä tiivistettävä taajama** (ruskea ruuturasteri, Laukaa, kohdenumero 11). Merkinällä osoitetaan kehitettävä ja palvelut säilyttävä taajama. Taajamaa ylläpidetään ja kehitetään seudullisesti kattavien palvelujen keskuksena. Kehittämisessä hyödynnetään olemassa olevaa rakennetta kiinnittäen huomiota viihtyisyyteen ja esteettömyyteen. Alueen suunnittelussa on otettava huomioon kevyen liikenteen ja joukkoliikenteen tarpeet sekä turvattava maakunnallisesti ja valtakunnallisesti arvokkaat kulttuuriympäristöt ja luonnonsuojelun kohteet.

Suunnittelualue sijoittuu **kulttuuriympäristön vetovoima-alueelle** (ruskea vinoviivitus). Merkinällä osoitetaan maakunnan kulttuuriympäristön monimuotoiset aluekeskittymät. Suunnittelumääräyksen mukaan alueen kehittämisessä tulee hyödyntää kulttuuriympäristön monimuotoisuutta. Alueidenkäytön suunnittelulla edistetään kulttuuriympäristöjen kestävästä käytöstä ja hoitoa. Alueilla metsien hoito ja käyttö perustuu voimassa olevaan metsälainsäädäntöön.

Lisäksi suunnittelualueelle kohdistuvat seuraavat koko maakuntaa koskevat suunnittelumääräykset:

Biotalous. Maa- ja metsätalous sekä turvetuotanto tulee suunnitella ja toteuttaa niin, että kulloinkin voimassa olevassa Keski-Suomen pintavesien toimenpideohjelmassa esitetyt vesienhoidon tavoitteet saavutetaan.

Kulttuuriympäristö. Yksityiskohtaisemmassa suunnittelussa on otettava huomioon tunnetut muinaisjäännekohteet ja maakunnallisesti merkittävät rakennetun kulttuuriympäristön kohteet sekä arvokkaat perinnemaisemat. Ajantasainen tieto on tarkistettava museoviranomaiselta ja perinnemaisemien osalta toimivaltaiselta viranomaiselta. Maakunnallisesti merkittävät rakennetun kulttuuriympäristön kohteet on esitetty maakuntakaavan alueluettelossa.

Uusiutuva energia. Tuulivoiman ja siihen liittyvän sähkönsiirron suunnittelussa tulee ottaa huomioon vaikutukset asutukseen, liikenneväyliin, maisemaan, kulttuuriperintöön, virkistykseen, elinkeinoihin, luontoon, pinta- ja pohjavesiin ja eri hankkeiden yhteisvaikutukset sekä vaikutukset ilmastoon ja luonnon monimuotoisuuteen. Yli 50 metriä (kokonaiskorkeus maanpinnasta) korkeiden tuulivoimaloiden rakentamisesta tulee pyytää lausunto Puolustusvoimien pääesikunnalta. Tuulivoimaloita ei saa rakentaa alle 4 km:n etäisyydelle

Puolustusvoimien alueista eikä alle 12 km:n etäisyydelle varalaskupaikoista. Asuin-, kauppa-, teollisuus-, työpaikka- tai vapaa-ajan alueita suunniteltaessa on mahdollisuuksien mukaan selvittävä geoenergian ja puun hyödyntämismahdollisuudet.

2.2 Seudullinen suunnittelutilanne

Seudullinen MAL-kehityskuva 2040

Jyväskylän seudun MAL-kehityskuva on kahdeksan kunnan yhteinen, karttapohjainen pitkän aikavälin suunnitelma alueen yhdyskuntarakenteesta, viherkentästä ja liikennejärjestelmästä. MAL-kehityskuva hyväksyttiin seudun kuntien kunnanvaltuustoissa vuoden 2023 alussa. Kehityskuva on luonteeltaan strateginen seudullinen maankäytön suunnitelma, mutta se ei ole alueidenkäyttölain mukainen kaava eikä sillä ole oikeusvaikutuksia. Sen yhteisesti määritellyt pääsisällöt muodostavat lähtökohtia kaavoitukselle. Kehityskuvassa on kiteytetty periaatteet ja tavoitteet, joiden pohjalta seudun maankäytön, asumisen ja liikenteen kehittäminen etenee. Kehityskuvassa suunnittelualue sijoittuu **täydentyvän taajaman** alueelle (vyöhyke II, oranssi).



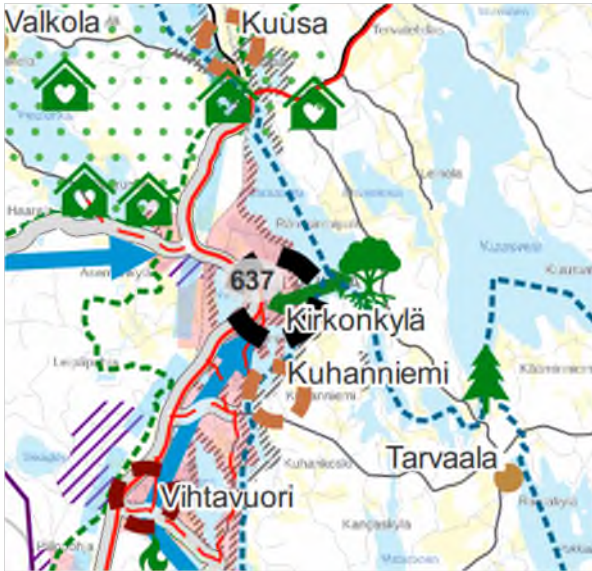
Kuva 6. Ote Jyväskylän seudun MAL-kehityskuvakartasta. (Lähde: Jyväskylän kaupunkiseudun paikkatietoalusta 25.2.2025).

2.3 Kunnallinen suunnittelutilanne

Laukaan maankäytön rakennemalli "Liekki". Laukaan kunta, 2024.

Laukaan maankäytön päivitetty rakennemalli "Liekki" on hyväksytty kunnanvaltuustossa 18.3.2024 §3. Laukaan maankäytön Liekki-rakennemallissa (2024) Laukaan kirkonkylä on osoitettu

kunnan palvelukeskuksena ja kehittyvän asu-
men alueena. Asuinrakentamista suunnataan eri-
tyisesti taajamiin, ja kasvu keskittyy Leppävesi-
Vihtavuori-Kirkonkylä-vyöhykkeelle sekä Lieves-
tuoreelle. Kirkonkylän kautta on osoitettu pyöräi-
lyn pääreitti.



Kuva 6. Laukaan maankäytön rakennemalli "Liekki" (2024).

["Liekkiä Laukaaseen" – Kuntastrategia vuoteen 2030. Laukaan kunta, 2022.](#)

Laukaan kunnan uusi kuntastrategia suuntaa kohti vuotta 2030. Kuntastrategian kärkiteemoja ovat Kestävä arki asukkaillemme, Hyvinvoivat ja uudistumiskykyiset työyhteisöt sekä Elinvoimainen yrittäjyys. Näiden tavoittelemiseksi on luotu seuraavat toimintaperiaatteet:

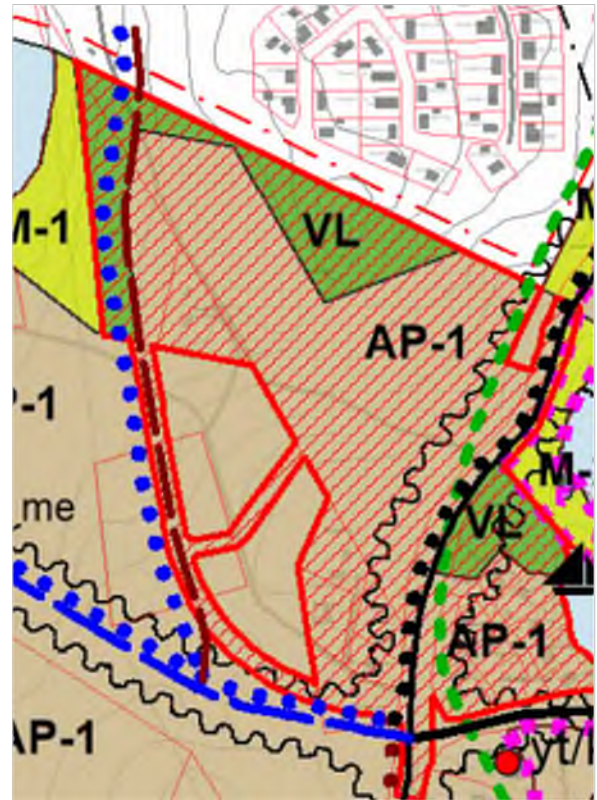
Pidemmälle: Näemme mahdollisuuksia ja etsimme uusia ratkaisuja. Teemme vastuullisia ja tulevaisuuskestäviä päätöksiä. Tavoitteenamme on laukaalaisten menestys ja hyvinvointi.

Positiivisesti: Toimimme ja puhumme kannustavasti. Viestimme vahvuksistamme aktiivisesti. Ratkaisemme ongelmia rakentavasti.

Palvellen: Meillä on kehittämisen ja parantamisen palvelukulttuuri. Tavoitteenamme on rakentaa asukkaillemme parasta mahdollista arkea.

[Yleiskaava](#)

Suunnittelualueelle sijoittuu oikeusvaikutteinen **Keski-Laukaan pohjoisosan yleiskaava, osa-alue III (Kirkonkylä – Vihtavuori)**, joka on hyväksytty kunnanvaltuustossa 26.9.2022 §33.



Kuva 7. Ote Keski-Laukaan pohjoisosan, osa-alue III yleiskaavasta.

Yleiskaavassa suunnittelualue on osoitettu **pientalo-
lovaltaisena asuinalueena (AP-1)**. Alue on tarkoi-
tettu asemakaavoitettavaksi. Alueen rakentami-
sesta pääosa sijoittuu pientaloihin. Alueelle saa si-
joittaa myös asumiselle tarpeellisia lähipalveluita
ja virkistysalueita sekä sellaisia pienimuotoisia
työtiloja, joista ei aiheudu melua, raskasta liiken-
nettä, ilman pilaantumista tai näihin verrattavia
ympäristöhaittoja.

AP-1-alueen pohjoispuolelle on osoitettu **lähivir-
kistysaluetta VL**.

Alueelle on osoitettu **uusi ohjeellinen yhdys-
tie/kokoojakatu (sininen katkoviiva yt/kk)** ja **ko-
koojakatu, uusi ohjeellinen linjaus (ruskea katko-
viiva)** sekä **kevyen liikenteen yhteystarpeet (sini-
nen pisteviiva)**.

Suunnittelualueen itäpuolella kulkeva Kantolantie on osoitettu merkinnällä **yhdystie/kokoojakatu (musta viiva, yt/kk)**, ja sen varteen on osoitettu **kevyen liikenteen reitti (musta pisteviiva)**, joka suunnittelualueen kohdalla muuttuu **ohjeellisen kevyen liikenteen reitin merkinnäksi (ruskea piste-
viiva)**.

Kantolantien sekä uuden kokoojakadun varteen on osoitettu liikenteen melualue nykyverkolla ilman melusteitä vuonna 2040, jossa melutaso ylittää yöohjearvon 45 dB. Alueelle ei saa sijoittaa uusia asuinrakennuspaikkoja. Alueella jo olevien asuinrakennuspaikkojen uudistaminen on sallittua. Alueen yksityiskohtaisemmassa suunnittelussa tulee ottaa huomioon valtioneuvoston antamat melutasoja koskevat ohjearvot. (mutkaviiva, me)

Asemakaavoitettu alue on merkitty punaisella vinoviivarasterilla.

Pohjoispuolella suunnittelualuetta rajaa toinen yleiskaava **Kirkonkylän osayleiskaavan muutos ja laajennus** (hyväksytty kvalt 2.11.2020 §28), jonka eteläreunaan suunnittelualueen tuntumaan sijoittuu lähivirkistysaluetta VL. Alue on tarkoitettu ulkoilua, luonnossa liikkumista ja leikkiä varten rakennettujen alueiden läheisyydessä. Siinä VL-alueelle on osoitettu kehitettävän ulkoilureitin merkinnät, jotka on merkitty nuolina jatkumaan etelään viereisen yleiskaavan puolelle.



Kuva 8. Ote suunnittelualueen pohjoispuolelta sijaitsevasta Kirkonkylän osayleiskaavan muutoksesta ja laajennuksesta.

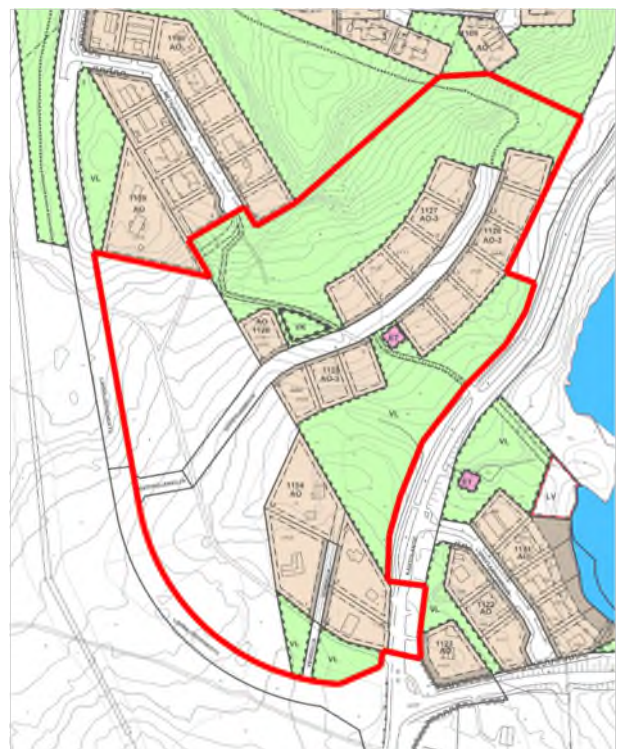
Asemakaava

Suunnittelualueella on voimassa kaksi eri aikoina hyväksyttyä asemakaavaa. Niissä suunnittelualueelle kohdistuvat seuraavat asemakaavamerkinnot ja -määräykset:

- 1) **Laukaa, Leppävesi. Kuhankosken alueen asemakaava.** (Hyväksytty kvalt. 13.2.2023 §4, määrätty osittain voimaan kunnanhallituksen päätöksellä 22.5.2023 §121).
 - Lähivirkistysalue VL
 - Kadun, tien, katuaukion, torin, puiston tai muun yleisen alueen nimi (Venekuja, Oppipojankuja).
 - Kumottava kaava-alue (Lahnajärvenkatu).
- 2) **Laukaa, Kirkonkylä. Asemakaavan muutos, laajennus ja osittainen kumoaminen kortteleissa 1120, 1123–1124, 1126–1131, 1133–**

1141 ja 1148. (Hyväksytty kvalt 22.4.2013 §32).

- Erillispientalojen korttelialue AO
 - kortteli 1124 tontit 1–4, suurin sallittu kerrosluku II, tehokkuusluku e=0,25, istutettava alueen osa
 - kortteli 1128 tontti 1, suurin sallittu kerrosluku 2/3 k I, tehokkuusluku e=0,25, istutettava alueen osa
- Erillispientalojen korttelialue AO-3. *Tontille saa rakentaa vain yhden yksiasuutöisen asuinrakennuksen.*
 - kortteli 1125 tontit 1–3, ehdoton kerrosluku 2/3 k I, tehokkuusluku e=0,25, istutettava alueen osa
 - kortteli 1126 tontit 1–6, ehdoton kerrosluku 2/3 k I, tehokkuusluku e=0,25, istutettava alueen osa
 - kortteli 1127 tontit 1–5, suurin sallittu kerrosluku 2/3 k I, tehokkuusluku e=0,25, istutettava alueen osa
- Lähivirkistysalue VL; ohjeellinen jalankululle ja polkupyöräilylle varattu katu/tie, ohjeellinen ajoyhteys, ohjeellinen ulkoilureitti
- Leikkipuisto VK
- Yhdyskuntateknistä huoltoa palvelevien rakennusten ja laitosten alue ET
- Kadun, tien, katuaukion, torin, puiston tai muun yleisen alueen nimi (Oppipojankuja).



Kuva 9. Ote ajantasa-asetuksesta ja suunnittelualueen alustava rajaus. Rajaus tarkentuu kaavaprosessin aikana.

2.4 Muut suunnitelmat

Valtakunnalliset alueidenkäyttötavoitteet

Valtakunnalliset alueidenkäyttötavoitteet (VAT) ovat osa alueidenkäyttölain mukaista alueidenkäytön suunnittelujärjestelmää. Alueidenkäyttötavoitteiden tehtävänä on varmistaa valtakunnallisesti merkittävien seikkojen huomioon ottaminen maakuntien ja kuntien kaavoituksessa sekä valtion viranomaisten toiminnassa, auttaa saavuttamaan alueidenkäyttölain ja alueidenkäytön suunnittelun tavoitteet, joista tärkeimmät ovat hyvä elinympäristö ja kestävä kehitys, toimia kaavoituksen ennakoivan ja vuorovaikutteisen viranomaistyön välineenä valtakunnallisesti merkittävässä alueidenkäytön kysymyksissä sekä edistää kansainvälisten sopimusten täytäntöönpanoa Suomessa. Alueidenkäyttötavoitteiden avulla taitetaan yhdyskuntien ja liikenteen päästöjä, turvataan luonnon monimuotoisuutta ja kulttuuriympäristön arvoja sekä parannetaan elinkeinojen uudistumismahdollisuuksia. Niillä myös sopeudutaan ilmastomuutoksen seurauksiin ja sään ääri-ilmiöihin.

Alueidenkäyttölain mukaan tavoitteet on otettava huomioon ja niiden toteuttamista on edistettävä maakunnan suunnittelussa, kuntien kaavoituksessa ja valtion viranomaisten toiminnassa. Valtioneuvosto päätti valtakunnallisista alueidenkäyttötavoitteista 14.12.2017. Päätöksellä valtioneuvosto korvaa valtioneuvoston vuonna 2000 tekemän ja 2008 tarkistaman päätöksen valtakunnallisista alueidenkäyttötavoitteista. Valtioneuvoston päätös on tullut voimaan 1.4.2018.

Valtakunnalliset alueidenkäyttötavoitteet ovat:

1. Toimivat yhdyskunnat ja kestävä liikkuminen
2. Tehokas liikennejärjestelmä
3. Terveellinen ja turvallinen elinympäristö
4. Elinvoimainen luonto- ja kulttuuriympäristö sekä luonnonvarat
5. Uusiutumiskykyinen energiahuolto

Muita aluetta koskevia selvityksiä, käsittelyjä ja päätöksiä

- Laukaan kunta, Keski-Laukaan pohjoisosan yleiskaava, osa-alue III. Luonto- ja maisemaselvitys. FCG Suunnittelu- ja tekniikka Oy 18.1.2017.
- Laukaan pienten asemakaavojen luontoselvitykset. Ramboll, 29.6.2012.

- Kirkonkylä, Kantola II -alueen katusuunnitelmat, vaihe 5 (Lahnajärvenkadun ja Kantolantien liittymä, Venekuja, Kantolantien kevyen liikenteen väylän muutos liittymän kohdalla). Laukaan kunta, 20.12.2024.
- Mt 16728 välillä Kantola-Puustelli, Laukaa. Tiesuunnitelmakartat. Keski-Suomen ELY-keskus/Ramboll Finland Oy, 30.6.2011.
- Laukaan kunta, Kirkonkylän keskustan osayleiskaava. Luonto- ja maisemaselvitys. FCG Suunnittelu ja tekniikka Oy, 27.3.2017.
- Peurunka – Valkola, Keski-Laukaa. Luonto- ja maisemaselvitys. T. Häyhä, 2002.
- Keski-Laukaa III Oyk, liikenne-ennuste ja -vaikutukset. Ramboll, 25.10.2021.
- Keski-Laukaa III OYK Meluselvityskartat. Ramboll 8.10.2021.
- Liikenneselvitys Vihtavuori – Lahnala ja maantie 637, Laukaa. Laukaan kunta/Keski-Suomen ELY-keskus. Ramboll Finland Oy, 2017.
- Laukaan ja Hankasalmen kuntien ympäristönsuojelumääräykset. Hyväksytty kvalt 25.4.2022, voimaantulo 20.6.2022.
- Laukaan kunnan rakennusjärjestys. Laukaan kunta. Hyväksytty kunnanvaltuustossa 27.4.2020, lainvoimaisuus HAO 28.1.2022.

2.5. Pohjakartta

Alueelle laaditaan pohjakartta mittakaavassa 1:2000. Pohjakarttaa täydennetään tarvittaessa.

3. OSALLISET

Osallisia ovat paitsi maanomistajat ja ne, joiden asumiseen, työtekoon tai muihin oloihin kaava saattaa huomattavasti vaikuttaa, myös viranomaiset ja yhteisöt, joiden toimialaa suunnittelussa käsitellään (AKL 62 §). Kyseisessä kaavahankkeessa osallisia ovat ainakin:

Kaikki ne, joiden asumiseen, työtekoon tai muihin oloihin kaava vaikuttaa

- Kaava-alueen ja siihen rajoittuvien alueiden maanomistajat, vuokralaiset ja naapurit sekä alueen asukkaat, yrittäjät ja yhdistykset

Viranomaiset

- Keski-Suomen ELY-keskus
- Laukaan kunnan tekninen lautakunta
- Keski-Suomen pelastuslaitos

Yhteisöt tms. joiden toimialaa suunnittelussa käsitellään

- Laukaan Vesihuolto Oy
- Elenia Oy

- Elisa Oyj
- Lounea Oy

Osallisten luetteloa voidaan täydentää tarvittaessa. Osallisilla on oikeus ottaa osaa kaavan valmisteluun, arvioida sen vaikutuksia ja lausua kaavasta mielipiteensä. Viranomaistahoilta pyydetään erikseen lausunnot kaavan luonnos- ja ehdotusvaiheissa.

4. VIRANOMAISYHTEISTYÖ

Kaavoituksesta järjestetään tarvittaessa kunnan ja Keski-Suomen ELY-keskuksen välinen viranomaisneuvottelu (AKL §66). Viranomaisilta pyydetään lausunnot kaavaluonnoksesta ja kaavaehdotuksesta.

5. VAIKUTUSALUE, SELVITETTÄVÄT VAIKUTUKSET JA LAADITTAVAT SELVITYKSET

Kaavan tulee perustua kaavan merkittävät vaikutukset arvioivaan suunnitteluun ja sen edellyttämiin tutkimuksiin ja selvityksiin. Kaavan vaikutuksia selvitettäessä otetaan huomioon kaavan tehtävä ja tarkoitus. Kaavaa laadittaessa on tarpeellisessa määrin selvitettävä suunnitelman ja tarkasteltavien vaihtoehtojen toteuttamisen ympäristövaikutukset, mukaan lukien yhdyskuntataloudelliset, sosiaaliset, kulttuuriset ja muut vaikutukset. Selvitykset on tehtävä koko siltä alueelta, jolla kaavalla voidaan arvioida olevan olennaisia vaikutuksia. (AKL 9§.)

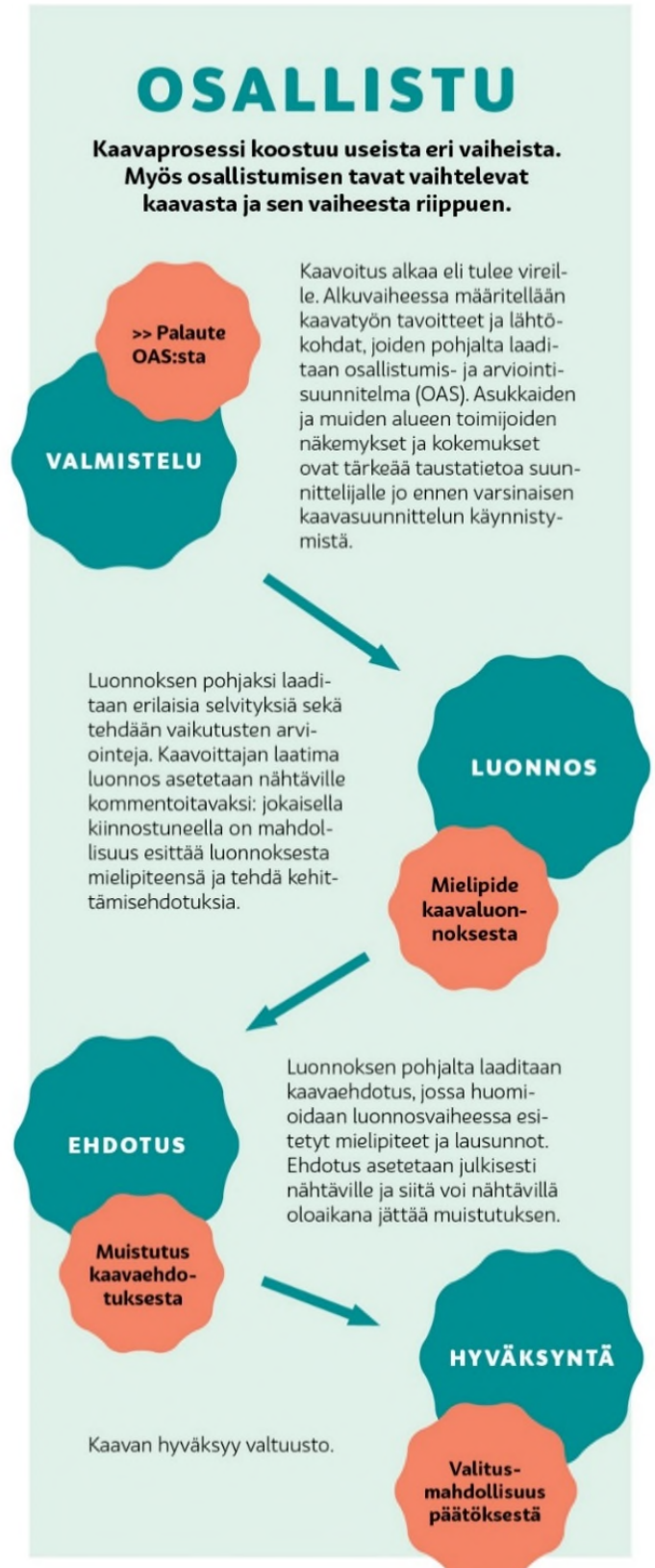
Kaavan toteuttamisen vaikutuksia arvioidaan kaavaprosessin eri vaiheissa. Kaavan vaikutuksia voidaan arvioida mm. seuraavista näkökulmista:

- Liikenteelliset vaikutukset
- Vaikutukset luonnonympäristöön ja maisemaan
- Vaikutukset taajamakuvaan ja rakennettuun ympäristöön
- Vaikutukset yhdyskuntarakenteeseen
- Vaikutukset rakennettuun kulttuuriympäristöön
- Vaikutukset muinaisjäänkösiin
- Sosiaaliset vaikutukset
- Taloudelliset vaikutukset
- Ilmastovaikutukset
- Valtakunnallisten alueidenkäyttötavoitteiden toteutuminen

Suunnittelualueesta laaditaan tarvittavat perusselvitykset kaavoittamisen perustiedoiksi. Kaava-muutoshankkeen taustaksi suunnittelualueella tehdään luontoselvitys keväällä/kesällä 2025.

6. KAAVOITUKSEN KULKU, OSALLISTUMINEN JA TIEDOTTAMINEN

Kunnan tulee järjestää osallisille mahdollisuus osallistua kaavan valmisteluun, arvioida kaavoituksen vaikutuksia ja lausua kirjallisesti tai suullisesti mielipiteensä asiasta (AKL 62 §).



Kuva 10. Kaavaprosessi ja osallistumisen tavat sen eri vaiheissa.

Kirkonkylä; Oppipojankujan ja Venekujan asemakaavan muutos ja laajennus tulee vireille osana vuoden 2025 kaavoituskatsausta kunnanhallituksen hyväksyessä kaavoituskatsauksen kokouksessaan 31.3.2025 sekä päättäessä käynnistää ko. kaavahankkeen ja asettaa kaavahanketta koskevan osallistumis- ja arviointisuunnitelman julkisesti nähtäville 14 päivän ajaksi. Hankkeen alustava aikataulu on seuraava:

Aloitusvaihe, vireilletulo (kevät 2025)

Hankitaan perus- ja karttatiedot sekä tarvittavat selvitykset. Laaditaan osallistumis- ja arviointisuunnitelma. Kaavahanke käynnistetään vuoden 2025 kaavoituskatsauksen yhteydessä kunnanhallituksen päätöksellä. Kunnanhallitus asettaa päätöksellään osallistumis- ja arviointisuunnitelman julkisesti nähtäville 14 päivän ajaksi. Kaavahankkeen vireilletulosta sekä osallistumis- ja arviointisuunnitelman nähtävilläolosta kuulutetaan Laukaa–Konnesvi-paikallislehdessä ja kunnan verkkosivuilla osoitteessa www.laukaa.fi. Osallisilla on mahdollisuus jättää kunnanhallitukselle kirjallinen mielipide osallistumis- ja arviointisuunnitelmasta sen nähtävilläolon aikana. Viranomaisilta pyydetään kommentit osallistumis- ja arviointisuunnitelmasta.

Valmisteluvaihe (kaavaluonnos)

(syksy 2025 – kevät 2026)

Laaditaan kaavaluonnos, joka käsitellään kunnanhallituksessa. Kaavaluonnos asetetaan julkisesti nähtäville 14 päivän ajaksi kunnanhallituksen päätöksellä. Kaavaluonnoksen nähtävilläolosta kuulutetaan Laukaa–Konnesvi-paikallislehdessä ja kunnan verkkosivuilla osoitteessa www.laukaa.fi. Osallisilla on mahdollisuus jättää kunnanhallitukselle kirjallinen mielipide kaavaluonnoksesta sen nähtävilläolon aikana. Viranomaisilta pyydetään lausunnot kaavaluonnoksesta.

Kaavaehdotusvaihe (kevät-syksy 2026)

Kaavaehdotus laaditaan kaavaluonnoksesta saadut lausunnot ja mielipiteet sekä mahdolliset tarkentuneet selvitykset huomioiden. Kaavaehdotus asetetaan julkisesti nähtäville 30 päivän ajaksi kunnanhallituksen päätöksellä. Kaavaehdotuksen nähtävilläolosta kuulutetaan kunnan verkkosivuilla osoitteessa www.laukaa.fi. Ulkopaikkakuntalaisia maanomistajia tiedotetaan kaavaehdotuksen nähtävilläolosta kirjeitse. Osallisilla on mahdollisuus jättää kunnanhallitukselle kirjallinen muistutus kaavaehdotuksesta sen nähtävilläolon

aikana. Viranomaisilta pyydetään lausunnot kaavaehdotuksesta.

Kaavan hyväksymisvaihe (loppuvuosi 2026)

Kaavaehdotuksesta saadut muistutukset ja lausunnot käsitellään, ja kaava valmistellaan hyväksymiskäsittelyyn. Muistutuksen tehneille, jotka ovat ilmoittaneet osoitteensa, kunta ilmoittaa perustellun kannanoton esitettyyn mielipiteeseen. Kunnanhallitus esittää kaavan hyväksymistä kunnanvaltuustolle. Kunnanvaltuusto hyväksyy kaavan. Kaavan hyväksymisestä ilmoitetaan kunnan verkkosivuilla osoitteessa www.laukaa.fi. Kaavan hyväksymistä koskeva päätös sekä hyväksytty kaava-aineisto lähetetään tiedoksi Keski-Suomen ELY-keskukseen. Muutosta kaavan hyväksymispäätökseen voidaan hakea valittamalla Hämeenlinnan hallinto-oikeuteen. Kaavan voimaantulo kuulutetaan kunnan verkkosivuilla www.laukaa.fi.

7. YHTEYSTIEDOT

Laukaan kunta
Maankäyttö
Laukaantie 14, PL6
40341 Laukaa

Kaavoitusjohtaja Mari Holmstedt
p. 0400 317 759 tai
etunimi.sukunimi@laukaa.fi

Kaavasunnittelija Anna Haapanen
p. 050 524 8064
etunimi.sukunimi@laukaa.fi

Kaavoitusavustaja Maija Koskinen
p. 050 315 3506 tai
etunimi.sukunimi@laukaa.fi