



ARVIOINTIKERTOMUS 2025



LUONNOS 20.5.2026

Laukaan kunta

Sisällys

Puheenjohtajan katsaus	2
1. Lautakunnan toiminta	3
2. Sidonnaisuusrekisteri.....	4
3. Vuoden 2024 arviointikertomuksen kysymyksiin saadut vastaukset sekä havaintojen ja suositusten huomioiminen	5
Tilitarkastajan osio:.....	6
4. Taloudellisten tavoitteiden toteutuminen	6
4.1. Talouden kehitys.....	6
4.2. Talouden tunnuslukujen kehitys.....	6
5. Konserniohjeistus ja kuntakonserneille annettujen tavoitteiden toteutuminen	8
5.1. Laukaan Vesihuolto Oy	8
5.2. Laukaan Kehitysyhtiö Oy	9
5.3. Laukaan Vuokrakodit Oy.....	9
5.4. Laukaan teknilliset tukipalvelut Oy.....	10
6. Henkilöstö.....	10
7. Toiminnallisten tavoitteiden toteutumisen arviointi.....	11
7.1. Konsernihallinto.....	11
7.2. Sivistyspalvelut	12
7.3. Laukaan nuorisovaltuusto (Nuva).....	14
7.4. Tekniset palvelut	14
8. Sisäinen valvonta ja riskien hallinta.....	16
9. Laukaan kunnan päätöksentekoon liittyvä tarkastus- ja neuvontatyö Hirviareena-asiassa..	17
10. Arviointien yhteenveto ja kehittämissuhteet	17
11. Tarkastuslautakunnan esitys valtuustolle.....	19

Liite 1:

TARKASTUSLAUTAKUNTIEN YHTEISARVIOINTI - LASTEN JA NUORTEN MIELEN HYVINVOINNIN EDISTÄMINEN

Puheenjohtajan katsaus

Vuoden 2025 arviointikertomus on nykyisen lautakunnan ensimmäinen. Edellisvuosien tapaan olemme arvioineet vuodelle asetettujen tavoitteiden toteutumista ja kuulleet poliittisen, operatiivisen ja konserniyhtiöiden johtoa sekä henkilöstön edustajia.

Tarkastuslautakunnan toiminta perustuu kuntalakiin ja Laukaan kunnan hallintosääntöön. Tarkastuslautakunta on sekä tuloksellisuuden että poliittisen ohjauksen arvioija. Tilintarkastuksen puolestaan kohdistuessa toiminnan laillisuuden ja tilinpäätösinformaation oikeellisuuteen.

Sivistyspalvelut ovat kunnassa suurin palvelujen tuottaja ja muita kunnan keskeisiä tehtäviä ovat elinvoiman ja hyvinvoinnin edistäminen.

Keski-Suomen tarkastuslautakuntien puheenjohtajat ovat jatkaneet verkostotyötään, Keski-Suomen kuntien, Keski-Suomen liiton ja Keski-Suomen hyvinvointi alueen kanssa. Arviointivuoden tarkastelussa ovat olleet vuoden 2025 alussa perustetut lasten ja nuortenmielten hyvin voinnin edistäminen. Näistä löytyy tietoa liitteissä 1.

Kunnan toimintaa leimasi edellisenä vuonna hyväksyty talouden sopeutusohjelma.

Henkilöstöä irtisanottiin ja työtehtäviä järjesteltiin uudestaan.

Henkilöstä ja johtoa on syytä kiittää joustavuudesta.

Hallinnon avainhenkilöiden vaihtuminen aiheutti varsinkin loppuvuodesta ylimääräistä kuormitusta.

Talous on edelleen tiukalla. Tilipäätöksessä kumulatiivinen alijäämää kasvaa. Uusia sopeutuksia ja irtisanomia joudutan valitettavasti tekemään tulevana vuonnakin.

Arviointikertomuksen loppuksi on edellisvuosien tapaan nostettu arvioita tavoitteiden toteutumisesta kolmessa ryhmässä; myönteisiä havaintoja, kehitettäviä asioita ja riskeinä painotetaan.

Lautakunta pyytää huomioimaan kertomuksessa ja liitteissä esiin nostetut huomiot ja suositukset.

Kiitän koko lautakunnan puolesta johtoa ja henkilökuntaa tekemästänne työstä Laukaan ja laukaalaisten hyväksi.

Markku Autio, tarkastuslautakunnan pj.

1. Lautakunnan toiminta

Kuntalain 121 §:n perusteella Laukaan valtuusto asettaa tarkastuslautakunnan hallinnon ja talouden tarkastuksen järjestämistä varten. Lautakunnan tehtävänä on arvioida, ovatko valtuuston asettamat toiminnan ja talouden tavoitteet kunnassa ja kuntakonserneissa toteutuneet ja onko toiminta järjestetty tuloksellisella ja tarkoituksenmukaisella tavalla. Tarkastuslautakuntaan ovat kuuluneet seuraavat jäsenet ja varajäsenet:

31.5.2025 asti

Jäsen

Helena Pihlajasaari, puheenjohtaja
Kirsi Nieminen, varapuheenjohtaja
Tomi Koskela
Marko Hytönen
Marko Vestola

Varajäsen

Olavi Aapajärvi
Kauko Sinijärvi
Mia Korppi
Pentti Toivakka
Marjukka Kautto

1.6.2025 alkaen

Jäsen

Markku Autio, puheenjohtaja
Olli Kalliokoski, varapuheenjohtaja
Maria Pannula
Onni Lahtinen
Katariina Kautto 8.12.2025 alkaen
Krista Linna 8.12.2025 asti

Varajäsen

Jan Hänninen
Pasi Korhonen
Aino Sääsilahti
Kari Laakko
Kari Koivisto

Vastuullisena tilintarkastajana on toiminut Lilja Koskelo, JHT, HT. Hän on toiminut myös tarkastuslautakunnan sihteerinä.

Kunnan tytäryhtiöissä vastuullisena tilintarkastajana on toiminut Tuomo Sirviö, HT.

Teknisinä sihteerinä on toiminut Sanni-Alisa Tiainen 2.10 asti.

Tarkastuslautakunnan puheenjohtaja Markku Autio on Laukaan Vuokrakodit Oy:n hallituksen jäsen ja, eikä ole osallistunut vuoden 2025 arviointiin siltä osin, kun hän oli esteellinen.

Vuoden 2025 aikana lautakunta tapasi:

- Kunnanjohtaja Linda Leinonen
- Konsernipalvelujohtaja, Maarit Kaija
- Sivistysjohtaja, Jussi Silpola
- Tekninen johtaja, Janne Laiho
- Laukaan tekniset tukipalvelut Oy:n toimitusjohtaja Erika Rähä

- Vapaa-aikajohtaja, Salla Turpeinen

Tarkastuslautakunnan puheenjohtajat osallistuivat edellisvuoden tapaan Keski-Suomen tarkastuslautakuntien yhteistyöverkoston. Verkosto seurasi, lasten ja nuorten mielen hyvin- voinnin edistäminen. Perhekeskuksien toimintaa.

Tarkastuslautakunta esittää kertomuksessaan asioita, joita se painottaa ja joihin se on paneutunut tarkemmin. Lautakunta perustaa tietonsa edellä mainittujen henkilöiden kuulemisten lisäksi talousarvioon ja tilinpäätökseen, sekä Hyvinvointikertomuksen vuosiraporttiin 2023, joka saatiin tiedoksi 8.5.2024. Lisäksi lautakunta seuraa kuntaan liittyvää julkista viestintää eri medioiden kautta. Tarkastuslautakunta nostaa esiin asioita, joita se painottaa, antaa suosituksia sekä seuraa suositusten huomioimista päätöksenteossa ja toiminnassa. Kertomuksessa vältetään toistoa toimintakertomuksesta.

Tarkastuslautakunta tiedostaa, että toiminnan johtaminen ja päätöksenteko kuuluvat kunnanhallitukselle. Edellinen tarkastuslautakunta oli teettänyt Hirviareena-asiaan liittyvän Laukaan kunnan päätöksentekoon liittyvän tarkastuksen.

2. Sidonnaisuusrekisteri

Kuntalain 121.1 §:n ja 5:n kohdan mukaan tarkastuslautakunnan tehtävänä on valvoa 84 §:ssä säädetyn sidonnaisuuksien ilmoittamisvelvollisuuden noudattamista ja saattaa ilmoitukset valtuustolle tiedoksi.

Lisäksi tilinpäätöksessä kohdassa Korruptio, lahjonnan torjunta ja ihmisoikeusasiat todetaan "esteellisyyksien ja sidonnaisuuksien merkitys ja huomiointi ovat siksi tärkeässä roolissa Laukaan kunnan päätöksenteossa".

Lautakunta pyysi päivitykset sidonnaisuusilmoitukseen kahdesti. Kaikki ilmoitusvelvolliset virkahenkilöt palauttivat päivitettyt ilmoitukset. Osa luottamushenkilöistä jätti päivityksen tekemättä. Lautakunta toimitti sidonnaisuusilmoitukset valtuustolle tiedoksi.

Huomio

Kaikilta ilmoitusvelvollisilta ei ole saatu sidonnaisuusilmoitusta, pyynnöistä huolimatta.

3. Vuoden 2024 arviointikertomuksen kysymyksiin saadut vastaukset sekä havaintojen ja suositusten huomioiminen

Kunnanvaltuusto käsitteli kokouksessaan 22.9.2025 § 226 hallituksen vastaukset tarkastuslautakunnan esittämiin kysymyksiin eikä sillä ollut huomauttamista asiaan. Lautakunta kysyi: Onko säästötoimenpiteillä vaikutusta kuntastrategian toteutumiseen ja jos on, niin mihin osa-alueisiin? Vastauksena oli, strategiaa on tarpeen päivittää nostamalla talouden tasapainottaminen aiempaa keskeisemmäksi tavoitteeksi.

Talousarvioon 2025 ja taloussuunnitelmaan 2026-2027 valtuusto omistajaohjauksena hyväksyi, että Laukaan Vesihuolto Oy:n on laadittava taloussuunnitelma, joka tähtää siihen, että yhtiöllä ei ole taseessa alijäämiä vuoden 2027 tilinpäätöksessä.

Tarkastuslautakunta on käsitellyt saadut vastaukset ja tyytynyt niihin.

Tilitarkastajan osio:

4. Taloudellisten tavoitteiden toteutuminen

4.1. Talouden kehitys

Laukaan kunnan talous oli alijääminen noin 2,7 milj. euroa. Verotulot kasvoivat edellisestä vuodesta 0,4 milj. euroa eli alle 1 %. Vuonna 2024 verotulot olivat 46,8 miljoonaa euroa ja 47,2 milj. euroa vuonna 2025. Valtionosuudet olivat vuonna 2024 15,6 milj. euroa ja 18,8 milj. euroa vuonna 2025 eli kasvoivat 3,2 milj. euroa eli 20,5 %. Valtionosuuksien kasvu selittyy rakenteellisilla muutoksilla ja kertaluonteisilla erillä, suurimpana tekijänä työllisyyspalveluiden siirto kunnille vuonna 2025.

Investointeja oli 4,7 milj. euroa ja henkilöstömenot vähenivät edellisestä vuodesta 1,44 milj. euroa eli 3,6 % edellisestä vuodesta. Henkilöstön määrä henkilötyövuosina laskettaessa oli vuonna 2024 yhteensä 841 ja vuonna 2025 yhteensä 770 eli vähennystä 71 henkilötyövuotta. Vähennystä on tapahtunut kaikilla toimialoilla. Talousarvioon verrattuna toteutuneet henkilöstökulut alittivat 1,7 milj. euroa (toteuma 38,9 milj. euroa, talousarvio 40,517 milj. euroa) eli myös tätä kautta saatiin hieman säästöä.

Kunnanhallitus oli hyväksynyt keväällä 2021 talouden tasapainottamisen raportin toimenpide-ehdotuksia, ja tämän jälkeen talouden tasapainottamista on jatkettu valtuuston hyväksymillä tasapainottamisohjelmilla sekä niiden päivityksillä.

4.2. Talouden tunnuslukujen kehitys

	Vertailu 2025		Vertailu 2024	
	Kunta	Konserni	Kunta	Konserni
Omavaraisuusaste, %	17,0	14,3	18,7	1,4
Kertynyt yli- jäämä/alijäämä, (M€)	-5,3	-8,0	-2,7	-8,4
Lainakanta (M€)	112	139	110	135
Lainakanta/asukas, €	5 938	7 361	5 782	7 149
Investointien tulo- rahoitus, %	91,6	94,4	109,3	139,4
Kassan riittävyys (pv)	16	33	8	19
Vuosikate/poistot, %	52,9	69,9	64,2	85,8

Laukaalla oli edellisen vuoden tilinpäätöksen vahvistamisen jälkeen taseessa alijäämää -2,6 milj. euroa. Vuonna 2025 tuli alijäämää 2,7 milj. euroa ja vuoden 2025 alijäämä sekä mahdollisesti sen jälkeen tulevat alijäämät tulee kattaa **enintään neljän vuoden kuluessa tilinpäätöksen vahvistamista seuraavan vuoden alusta lukien.**

Talouden tasapainoon saamiseen tulee kiinnittää edelleen suurta huomiota.

Lautakunta kuuli talous- ja henkilöstöjohtajaa kokouksessaan.

Nettoinvestoinnit olivat vuonna 2025 yhteensä 4,7 milj. euroa (edellinen vuosi 4,4 milj. euroa).

Arviointivuonna kunnan ulkoiset toimintatuotot ovat kasvaneet 6,4 % eli 0,7 milj. euroa toimintakulut ovat kasvaneet 8,0 prosenttia eli 5,4 milj. euroa. Toimintakate on ollut vuonna 2024 -55,4 milj.euroa ja on vuonna 2025 -60,0 milj.euroa. Vuosikate on ollut heikkenevä vuodesta 2014 asti ja vuoden 2023 parantumisen jälkeen vuosikate on jälleen heikentynyt merkittävästi ollen 2025 yhteensä 4,3 milj.euroa.

Konsernitalouden merkitys kuntataloudessa on kasvanut, sillä konsernin tunnusluvilla on merkitystä, kun määritellään kriisikuntakriteereitä.

Kuntalain mukaan arviointimenettely voidaan käynnistää, jos kunta ei ole kattanut kunnan taseeseen kertynyttä alijäämää 110 §:n 3 momentissa säädettyssä määräjassa.

Arviointimenettely voidaan lisäksi käynnistää, jos asukasta kohden laskettu kertynyt alijäämä on kunnan viimeisessä konsernitilinpäätöksessä vähintään 1 000 euroa ja sitä edeltäneenä vuonna vähintään 500 euroa, tai rahoituksen riittävyttä tai vakavaraisuutta kuvaavat talouden tunnusluvut ovat kahtena vuonna peräkkäin täyttäneet seuraavat raja-arvot:

- 1) kunnan konsernituloslaskelman vuosikatteen ja poistojen suhde on alle 80 prosenttia;
- 2) kunnan tuloveroprosentti on vähintään 2,0 prosenttiyksikköä korkeampi kuin kaikkien kuntien painotettu keskimääräinen tuloveroprosentti;
- 3) asukasta kohden laskettu kunnan konsernitilinpäätöksen lainojen ja vuokravastuiden määrä ylittää kaikkien kuntien konsernitilinpäätöksen lainojen ja vuokravastuiden keskimääräisen määrän vähintään 50 prosentilla;
- 4) konsernitilinpäätöksen laskennallinen lainanhoitokate on alle 0,8.

Konsernin tilikauden alijäämä on 3,5 milj. euroa. Edellisenä vuonna konsernin tulos on ollut alijäämäinen 1,5 milj. euroa. Konserniyhtiöistä Laukaan Vesihuollon tulos on ollut voitollinen 84.061 euroa ja Äänekosken ammatillisesta koulutuskuntayhtymästä on tullut konserniin plussaa 8.773 euroa. Jyväskylän koulutuskuntayhtymästä on tullut plussaa 399.681 euroa ja Keski-Suomen liitosta 6.448 euroa. Laukaan kehitysyhtiöstä on tullut miinusta -122.413 euroa ja Laukaan Vuokrakodeista on tullut plussaa 42,66 euroa sekä Laukaan teknisistä tukipalveluista on tullut plussaa 5.146 euroa.

Vesihuoltolaki edellyttää kustannusvastaavuutta vesihuoltotoiminnassa. Lähtökohtana tulisi olla, että vesihuollosta aiheutuvat kustannukset (ylläpito-, saneeraus-, investointi- ja hallintokustannukset katetaan siitä kerättävillä maksuilla.

Talouden tasapainottaminen

5. Konserniohjeistus ja kuntakonserneille annettujen tavoitteiden toteutuminen

Laukaan kuntakonserni muodostuu Laukaan kunnasta, Laukaan Vesihuolto Oy:stä (100%), Laukaan Vuokratodit Oy:stä (100%) ja Laukaan Kehitysyritys Oy:stä (100%) ja Laukaan tekniset tukipalvelut Oy:stä (100%). Konsernitiinpäätökseen yhdistellään kuntakonsernin lisäksi kuntayhtymät peruspääoman mukaisessa suhteessa ja osakkuusyhteisöjen (omistusosuus 20%-50%) omistusosuutta vastaava osuus voitosta/tappiosta. Tytäryhtiöiden toimintaa ohjaa konserniohjeet.

Konserniin kuuluvien yhteisöjen lisäksi Laukaan kunnalla on omistuksia yhtiössä, joka ei kuulu Laukaan kuntakonserniin. Yli 20 % osakkuusyhteisö on Laukaan Linja-autoasemakiinteistö Oy. Toisen kunnan osakkuusyhtiön Jyvässeudun Liikenneturvallisuuskeskus Oy:n toiminta lakkasi.

Laukaan kunta on vahvasti sidoksissa Laukaan asumispalvelusäätioon. Kunnalla on lisäksi pienomistuksia useissa eri yhtiöissä. Näistä toiminnallisesti ja taloudellisesti merkittävimpiä ovat:

- Laukaan Virastosydän Oy
- Jykie Oy
- Mustankorkea Oy
- Jyvässeudun puhdistamo Oy
- Midinvest Oy
- Sakupe Oy.

Huomiot

Tilinpäätöksessä on selkeä selvitys konserniohjauksen järjestämisestä Laukaassa. Konserniohje on alun perin vuodelta 2018, ja sitä on täydennetty vuonna 2023 takaus- ja antolainapolitiikalla sekä varainhankintapolitiikalla. Ohjetta on päivitetty vuonna 2024. Tytäryhtiöt raportoivat konsernijohdolle toiminnasta ja taloudesta talouden vuosikellon mukaisesti.

5.1. Laukaan Vesihuolto Oy

Laukaan Vesihuolto Oy:n vuoden 2025 Tulos oli hiukan talousarviota parempi. Tavoitteekseen yritys on asettanut, että kattaa alijäämät vuoteen 2027.



Laukaan
vesihuolto

Vesihuollon palveluita ja viestintää on kehitetty edelleen muun muassa tiedotusratkaisujen, paikkatietopalveluiden ja mittareiden etäluennan avulla. Energiatietoisuus on kunnan strategian mukaisesti yhtiön kehittämisen keskiössä.

Havainto

Yhtiölle asetetut tavoitteet ovat pääosin toteutuneet. Toimintaan kohdistuu edelleen kehittämistarpeita erityisesti talouden tasapainottamisen osalta.

5.2. Laukaan Kehitysyhtiö Oy

Laukaan Kehitysyhtiö Oy on kunnan omistama tytäryhtiö ja toteuttaa kunnan elinkeinopalveluja kunnan tavoitteiden mukaisesti.



Laukaan
kehitysyhtiö

Kehitysyhtiön keskeiset tehtävät vuonna 2025 olivat Laukaantie 25

kiinteistöomistuksen ja Hirviareena Oy:n toiminnan kehittäminen.

Yhtiön toiminnan tavoitteena ei ole tuottaa pitkällä aikavälillä taloudellista voittoa, vaan kohdentaa resurssit Laukaan elinkeinoelämän toimintaedellytyksien parantamiseen.

Yhtiön ulkopuolinen rahoitus koostui 2025 kiinteistöjen osaomistuksenvuokratuottoista, hankerahoituksesta sekä asiantuntijapalveluiden myynnistä kunnalle.

Arviointi

Hirviareena Oy:n toiminnan kehittäminen, ei toteutunut.

Yhtiö asetettu konkurssiin ja pääoma menetetty.

5.3. Laukaan Vuokratodit Oy

Laukaan Vuokratodit Oy:n tavoitteena oli vastata kunnan vuokra-asuntokysyntään taloudellisesti, tehokkaasti ja asiakaslähtöisesti. 7 kohdennettua tavoitetta koskivat vuokrataso, käyttökate ja -



Laukaan
vuokratodit

astetta ja kohteiden kuntoa. Myös pitkän tähtäimen suunnitelma, uudistuotannon arviointi sekä hoitokatteeltaan heikoimpien kohteiden arviointi. Kohteiden myynneistä annetaan erillinen omistajaohjaus.

Arviointi

Tavoitteiden raportoidaan toteutuneen osittain. Vuokrataso on pysynyt tavoitteissa, mutta käyttöaste ja käyttökate ovat jääneet asetetuista tavoitteista.

5.4. Laukaan teknilliset tukipalvelut Oy

1.4.2025 alkaen, jolloin yhtiön ja kunnan välinen liiketoiminta alkoi. Kunta sijoitti yhtiöön 1,0 miljoonaa euroa sijoitetun vapaan pääoman rahastoon rahana. Kunta myönsi yhtiölle 1,16 miljoonan euron lainan.



Laukaan tekniset tukipalvelut

Omistajan toimesta oli annettu 20 % säästötavoite verrattuna vuoden 2022 palvelun tasoon.

Liikkeen luovutuksella yhtiön palvelukseen siirtyi 69 henkilöä. Laukaan tekniset tukipalvelut Oy on Laukaan kunnan 100 % omistama inhouse yhtiö, joka tuottaa palveluita Laukaan kunnalle.

Havainto

Taloudellinen tavoite saavutettiin.

6. Henkilöstö

Henkilöstöä oli arviointivuoden 2025 lopussa yhteensä 776 henkeä sisältäen määräaikaiset. Sairauspoissaoloja oli 13,7 henkilötyövuotta kohden mikä on 0,7htv vähemmän edelliseen vuoteen verrattuna. Hyvinvointikyselyn tulokset laskivat hieman edellisvuodesta, ollen kuitenkin edelleen hyvällä tasolla.

Arvioinneissa merkittävistä riskeistä ja epävarmuustekijöistä sekä muista toiminnan kehittämiseen vaikuttavista seikoista toiminnallisissa riskeissä kuitenkin arvioidaan henkilöstöriskinä:

Jos poliittinen ilmapiiri heikkenee ja luottamus murenee viranhaltijoiden ja päättäjien välillä voi tämä haitata kunnan toimintaa ja siihen voi liittyä useita toiminnallisia riskejä. Päätöksenteko hidastuu, työilmapiiri heikkenee ja palveluiden laatu voi kärsiä. Pitkäjänteinen kehitystyö vaikeutuu, ja kuntalaisten sekä sidosryhmien luottamus hallintoon voi murentua. Työmotivaatio voi laskea, jos asiantuntemusta ei arvosteta tai päätöksenteko koetaan epävarmaksi, mikä voi johtaa avainhenkilöiden lähtöön. Tämä puolestaan kasvattaa rekrytointihaasteita ja osaamisvajetta. Samalla hallinnon sisäiset jännitteet voivat lisätä valituksia ja kanteluita, mikä kuormittaa hallintoa, lisää oikeudellisia ja hallinnollisia kustannuksia sekä vie resursseja varsinaisesta palvelutuotannosta. Ilmapiirin heikentyessä riskinä on myös poukkoileva päätöksenteko ja hankkeiden viivästyminen, mikä voi heikentää kunnan elinvoimaa ja luoda epävarmuutta tulevaisuuden kehitykselle.

Huomio

Henkilöstön työmäärä lisääntynyt irtisanomisten myötä. Henkilöstön jaksamisesta huolehdittava.

Poliittinen ilmapiiri ja luottamus viranhaltioiden, sekä päättäjien välillä on ollut hyvällä tasolla vuoden 2025 lopussa.

7. Toiminnallisten tavoitteiden toteutumisen arviointi

7.1. Konsernihallinto

Konsernipalvelujen organisaatio koostuu kahdesta tulosyksiköstä, jotka ovat:

1. Yhteiset palvelut, sisältäen hallintopalvelut, talouspalvelut, henkilöstöpalvelut ja tietohallinnon.
2. Elinkeinopalvelut, sisältäen maaseutupalvelut, maankäytön ja kaavoituksen, yrityspalvelut ja elinkeinopalvelut.

Merkittäviä toimintoja/muutoksia konsernihallinnossa:

Merkittävä toimintaa ohjaava päätös hallintopalveluissa oli arviointivuonna Laukaan kunnan teknisten tukipalvelujen yhtiöittäminen ja liiketoimintakauppa, jonka toiminta alkoi 1.4.2025. Hallintopalveluissa tapahtui henkilömuutoksia, jotka kuormittivat henkilöstöä. Maaseutuhallinnossa laadittiin uusi yhteistyösopimus, kun vuoden 2025 alusta siihen liittyivät Jämsä, Keuruu, Multia ja Petäjävesi. Yhteiset palvelut perustettiin 1.8.2025. Tänne keskitettiin kunnan hallinnon, talouden ja henkilöstöhallinnon palvelut.

Vuodesta 2021 Laukaa on ollut mukana työllisyyspalvelujen kokeilussa yhdessä Jyväskylän, Äänekosken ja Muuramen kanssa mutta työllisyyspalvelujen siirryttyä kunnille 1.1.2025 Laukaa liittyi mukaan pohjoisen Keski-Suomen työllisyysalueeseen. Samaan tahtiin kotoutumislain uudistus kytkeytyi TE-palvelujen uudistukseen, jossa kuntien on tarjottava kokoutumispalveluja myös muille, kuin työnhakijoille. Keski-Suomen tarkastuslautakuntien puheenjohtajat aloittivat lasten ja nuorten / perheiden palvelujen yhteisen arvioinnin. Vuonna 2025 käynnistyi Jyväskylän kaupunkiseudun SUMP-suunnitelman (Sustainable Urban Mobility Plan) valmistelu, johon seudun kunnat ovat sitoutuneet MAL-sopimuksessa.

Havainnot

Konsernihallinnon tulosyksikön taloudelliset tavoitteet toteutuivat.

Yhteisten palveluiden toiminnalliset tavoitteet toteutuivat pääosin täydellisesti muutetun talousarvion raameissa. Talouden tasapainottamisen tavoitteissa pysyttiin.

Elinkeinopalvelujen toiminnalliset tavoitteet raportoidaan toteutuneen pois lukien kohdassa Yhteistyö ja aktiivinen yritysten palveleminen. Mitattavia tavoitteita ovat olleet toimeenpano talouden tasapainottamisohjelman mukaista

hallinnon keskittämistä, arkiston digitalisointi, paperisen aineiston sähköistäminen, sekä sähköiset palvelut, työkyvyn tuki on aktiivista, vaikuttavaa ja ennaltaehkäisevää. työkykyjohtamisen osaaminen paranee, uuden valtuuston koulutus, yritysalueille uutta liiketoimintaa: Laukaanportin yritysalueen kehittäminen, yhteistyö ja aktiivinen yritysten palveleminen, laajenevan maaseututoimen YT-alueen laadukas ja taloudellinen haltuunotto.

Huomiona yrittäjätyytyväisyyskyselystä nostamme esiin sen, että tyytyväisyys kuntaan yrityksen sijaintipaikkana oli heikompi kuin edellisessä tutkimuksessa vuodelta 2023 ja heikompi kuin tietopankkiaineistossa keskimäärin. Myös suositteluhaluus yrityksen sijaintipaikaksi oli heikompi molemmissa vertailuissa. Sen sijaan kiinnostus kunnan ja yritysten välisten asioiden kehittämiseen oli samalla tasolla kuin vertailuaineistossa ja korkeammalla tasolla kuin Laukaassa kaksi vuotta aikaisemmin.

7.2. Sivistyspalvelut

Sivistyspalveluiden tehtävänä on huolehtia laadukkaista varhaiskasvatus- ja perusopetuspalveluista, lukio-opetuksen järjestämisestä, kirjasto-, kansalaisopisto, liikunta-, nuoriso- ja kulttuuripalveluista, Lisäksi 1.1.2025 alkaen sivistyspalveluiden hallintopalveluihin yhdistettiin aiemmin omana tulosyksikkönään toiminut lasten ja nuorten hyvinvointi- ja perhekeskus Hype, joka sovittaa yhteen lasten, nuorten ja perheiden hyvinvointia tukevat palvelut hallintokuntarajat ylittäen yhteistyössä hyvinvointialueen kanssa. Toimintaan kuuluu myös liikunta-, nuoriso- ja kulttuurijärjestöjen avustaminen.

Henkilöstösuunnitelmassa todetaan, että Varhaiskasvatuksessa on määräaikaista henkilöstöä jonkin verran aiempaa vuotta enemmän johtuen määräaikaisista kesken vuotta palkatusta henkilöstöstä palveluntarpeen tai tuen tarpeiden lisääntymisen vuoksi.

Laukaassa on 10 peruskoulua, joissa oppilaita oli arviointivuoden syyskuussa pienimmässä 71 ja suurimmassa 622. Perusopetuksessa oli oppilaita 20.9.2025 yhteensä 2745, mikä oli 78 oppilasta vähemmän kuin edellisenä vuonna.

Perusopetuksessa vuoden 2025 aikana lisääntyivät vakituisten henkilötyövuodet 7,6:llä vuoden 2024 tasoon nähden. Uusia tehtäviä ei perustettu, mutta vuoden aikana täytettiin vakituisesti avoimeksi jääneitä tehtäviä. Lisäksi määräaikaisten henkilötyövuosimäärässä näkyy sijaistarve, joka on jatkunut kouluilla. Määräaikaisten kokonaismäärä kuitenkin väheni vuoden 2024 tasoon nähden 7,9:llä.

Lukiossa henkilöstön vuosittain vaihtelevaan lukumäärään on vaikuttanut oppimisen tuen ja ohjauksen valtakunnalliset kehityshankkeet (lv 2022-23 ja 2024- 25). Vuoden 2024 tasoon nähden vakituista henkilöstöä oli 6,7 enemmän kun taas määräaikaista 1,4 vähemmän.

Vapaa-ajan tilojen tarjoaminen kuntalaisille ja yhdistyksille on yksi kunnan tärkeistä, lakisääteisistä tehtävistä. Vuonna 2025 vapaa-ajan tiloissa oli yli 16 000 vakiovuoroa ja 1

650 tapahtumaa, kuntosaleilla yli 56 000 käyntiä ja nuorisotaloilla 3 200 käyntikertaa. Multamäen leirikeskus oli käytössä yhteensä 168 päivänä. Kunnan tarjoamissa tiloissa järjestettiin monipuolista yhdistys-, harrastus- ja tapahtumatoimintaa.

Vapaa-aikapalveluiden budjetti muuttui merkittävästi vuoden 2025 aikana, kun Hirviareenan toiminta siirtyi osaksi tulosyksikön palveluita. Muutoksen seurauksena vapaa-aikapalveluiden toimintakate kasvoi 2,2 miljoonasta eurosta 3,2 miljoonaan euroon. Muutos huomioitiin talousarvion muutoksena huhtikuussa.

Vapaa-aikapalvelujen henkilöstö väheni merkittävästi vuonna 2025. Liikuntapaikanhoidon henkilöstö siirtyi 1.4.2025 aloittaneeseen teknisten tukipalveluiden yhtiöön. Määräaikaisten työntekijöiden määrä liikunta- ja nuorisopalveluissa väheni talousarvioon nähden 37 % (10 htv), millä on ollut merkittävät vaikutukset palveluihin etenkin nuorisotilatoiminnassa.

Havainnot

Varhaiskasvatuksen toiminnalliset tavoitteet toteutuivat osittain. Sähköisen järjestelmän uudistus ja käyttöönotto on edennyt vuonna 2025 suunnitellusti, mutta sen toimivuus on aiheuttanut haasteita ja johtanut yhteydenottoihin.

Varhaiskasvatuksen henkilöstön jaksaminen ja työhyvinvoinnin edistäminen, sekä henkilöstön pysyvyyden turvaaminen ja henkilöstösaatavuuden parantaminen toteutuivat osittain.

Varhaiskasvatuksen henkilöstössä on tapahtunut vaihtuvuutta ja resursointiin on vaikuttaneet voimassa olevat ohjeet tiivistämisestä ja rekrytoinneista. Henkilöstöä on koulutettu ainoastaan maksuttomin, sisäisin koulutuksin heikon taloustilanteen vuoksi. Lakisääteisen tuen toteuttaminen varhaiskasvatuksessa toteutui suunnitellusti.

Perusopetuksen osaamisen ja toimintamallien kehittäminen tuen tarpeessa olevien lasten osalta toteutui suunnitellusti. Poissaolojen seurantajärjestelmä, hyvinvoinnin vuosikello sekä peruskoulun päättäneiden sijoittuminen toteutui viimeistään jälkiohjauksen kautta suunnitellusti. Perusopetuksen työyhteisöhyvinvointikysely toteutettu ja tavoitteissa ei merkittävää muutosta, edelleen hyvällä tasolla.

Lukion Oppimisen tuen ja ohjauksen toimintamallin kehittäminen onnistui ulkopuolisella rahoituksella merkittävästi ja sillä rakennettiin osallisuutta, yhteisöllisyyttä ja hyvinvointia tukevaa oppimiskulttuuria lukiossa.

Opetussuunnitelman mukaisten opintokokonaisuuksien kehittäminen työelämän osaamisvaatimuksien nopeaan muutokseen toteutui ulkopuolisella rahoituksella sekä yliopiston osaamisverkostolla.

Tavoite kurssitarjonnan monipuolistamisesta osoittautui epärealistiseksi pienen opetusresurssin vuoksi. Myönnetyllä resurssilla oli mahdollista järjestää pakollisten kurssien lisäksi vain joitakin ylioppilaskirjoituksiin valmentavia kertauskursseja.

Lukioyhteisön lämminhenkisyydestä ja kannustavuudesta saatu palaute on valtakunnallisesti vertailtuna mairitteleva. Palautetta kerättiin kouluterveyskyselyllä.

Työyhteisö on rohkaiseva, myönteinen ja työntekijöitä arvostava -tavoite saavutettiin työhyvinvointikyselyn antaessa loistavat arvosanat. 100 % vastanneista henkilöstöstä suosittelisi nykyistä työnantajaa tuttavilleen.

Kansalaisopiston asiakaskyselyn tuloksia hyödynnettiin kurssitarjonnassa, mutta opetustuntimäärän leikkaukset vähensivät kurssitarjontaa. Henkilöstön osalta tavoite hyvinvoiva, ammattitaitoinen ja motivoitunut henkilöstö toteutui vain osittain johtuen kunnan taloustilanteesta ja sen aiheuttamista leikkauksista kansalaisopiston henkilöstön koulutukseen. Kurssitarjontaan nähden henkilöstöä oli kuitenkin riittävästi.

Kirjastopalveluissa toteutui henkilöstön tehtävien karsinnan tavoite, mutta työhyvinvointi heikkeni leikkauksien myötä. Omatoimikirjasto on saatu toimimaan, mutta järjestyshäiriöt ja tekniset ongelmat työllistäneet. Palveluaika vähentynyt. Kirjastoauto Sarastus lopetti vuoden 2025 loppuun kunnan säästötoimenpiteitten takia.

Vapaa-aikapalvelujen tavoitteista sähköiset palvelut, järjestö- ja yritysyhteistyö, viestintä, palautteen kerääminen ja asukkaiden osallistaminen toteutuivat. Talouden seurantaa on lisätty ja systematisoitu. Palveluiden näkyväksi tekemiseen ja osallistamiseen on panostettu. Panostusta on lisättävä edelleen työntekijöiden työnkuvan selkiyttämiseen, sisäiseen viestintään ja ennakoivaan työhyvinvointiin.

7.3. Laukaan nuorisovaltuusto (Nuva)

Laukaan nuorisovaltuusto (Nuva) kokoontui vuoden 2025 aikana 12 kertaa ja lisäksi teki opintomatkan Helsinkiin eduskuntaan tutustumisena. Vuoden 2025 kevään Nuvan painopisteet olivat nuorten liikuntamahdollisuudet, Yhteisöllinen Laukaa-teemaa ja Nuva brändiä. Lisäksi Nuva antoi lausunnon Laukaan torialueen suunnitelmasta. Syksyllä 2025 valittiin uusi nuorisovaltuusto, joka valitsi painopisteikseen ulkojärjendön parantamisen, kouluruuan parantamisen sekä Nuva-brändin kehittämisen. Lisäksi Nuva teki Nuva -kiertueen Laukaan alueen kouluihin esitellen Nuvantoimintaa.

Nuorisovaltuustolla oli edustus teknisessä lautakunnassa, sivistyslautakunnassa ja useissa eri työryhmissä sekä kaksi edustajaa Keski-Suomen nuorisovaltuustossa. Lisäksi Nuvalla oli puhe- ja läsnäolo-oikeus kunnanvaltuustossa.

7.4. Tekniset palvelut

Tekninen palvelualue käsittää viisi tulosyksikköä, joista neljä kuuluu teknisen lautakunnan toimialaan. Näitä ovat hallinto-, suunnittelu- ja paikkatietopalvelut, yhdyskuntatekniset palvelut, tilapalvelut sekä ruoka- ja puhtauspalvelut. Lupa- ja valvontalautakunnan toimiala käsittää ympäristövalvonnan tulosyksikön. Lupa- ja valvontalautakunta hoitaa vastuukuntaperiaatteella ympäristönsuojelun ja rakennusvalvonnan myös Hankasalmen kunnan alueella. Ympäristöterveydenhuollon viranomaistehtävissä Laukaa ja Konnevesi muodostavat yhteistoiminta-alueen, jossa Laukaa on vastuukuntana.

Talouden sopeuttamisohjelman myötä Laukaan kunnan organisaatorakenteeseen tuli muutoksia vuoden 2025 aikana.

Teknillisen palvelualueen hallinto –tulospaikka vastaa teknisen palvelualueen hallinto- ja talouspalveluista. Tehtäviin kuuluvat teknisen palvelualueen ja lautakunnan päätöksenteon valmistelu ja päätösten toimeenpanotehtävät yhdessä palvelualueen yksiköiden kanssa.

Tulosityksikön vastuualueeseen kuuluu usean kunnan yhteistyönä hoidettavat viranomaistehtävät ja toiminnot joukkoliikenteen ja jätehuollon alueella. Tekninen hallinto osallistuu Jyväskylän kaupungin organisaatiossa toimivien seudullisten toimielimien, joukkoliikennejaoston ja jätelautakunnan ohjausryhmien työskentelyyn.

Yhdyskuntatekniset palvelut vastaavat kunnan infran rakentamisesta. Se vastaa myös kunnan hulevesiverkostosta sekä rakentaa ja saneeraa kunnallistekniikkaa Laukaan Vesihuolto Oy:lle.

Tulosityksikön tulospaikat ovat vähentyneet 1.4.2025 tehdyn yhtiöittämisen myötä kahteen tulospaikkaan: liikennealueet, puistot, yleiset alueet sekä kunnallistekniikan rakentaminen.

Tilapalvelun toimintakatetavoite ylittyi 553.000 eurolla. Toimintakulut alittivat talousarvion 281.000 eurolla johtuen leudosta talvesta ja palvelujen ostojen pienenemisestä. Toimintatuotot ylittyivät 271.000 euroa. Tulojen kasvuun vaikuttivat hyvinvointialueen vuokrien positiivisesti yllättäneet indeksikorotukset sekä uusien ulkoisten vuokralaisten saaminen mm. Hirviareenalle.

Rakennuttamisen ja tilahallinnan tulospaikka vastaa palveluverkon tilatarpeista, tilojen vuokrauksesta sekä teknisistä selvityksistä ja tulosityksikötason kehittämistehtävistä.

Kiinteistönhoito palvelut ostettu 1.4.2025 alkaen Laukaan tekniset tukipalvelut Oy:ltä.

Kunnossapidon tulospaikan vastuulla on huolehtia rakennusten elinkaaren aikaisista korjaustehtävistä. Kunnossapidon palvelut ostettiin 1.4.2025 alkaen Laukaan tekniset tukipalvelut Oy:ltä.

Olosuhdepoikkeamailmoitusten vähäinen määrä kertoo rakennusten terveellisyydestä.

Hirviareena Oy:n konkurssi helmikuussa 2025 ja toiminnan siirtyminen kunnan haltuun aiheutti mittavat talousarviomuutokset myös tilapalvelulle ja lisäsi valtavasti tekemistä kiinteistön ylläpidon haltuunotossa. Konkurssin myötä tilapalvelulle kirjattiin 146.496,86 euron luottotappiot.

Vapaa-aikapalveluiden hallinnassa olleet kiinteistöt siirtyivät talousarviomuutoksella tilapalvelun talousarvioon ja ylläpidettäviksi keväällä 2025.

Ruoka- ja puhtauspalveluiden taloudelliset tavoitteet saavutettiin suunnitellusti ja toteutuvat jopa ennakoitua paremmin. Kokonaisuudessaan ruoka- ja puhtauspalvelun tulospaikalla tulos alittui 274.400 eurolla.

Ruokapalvelukeskushanke päättyi alkuvuodesta hallinto-oikeuden käsittelyyn ja päätöstä asiaan ei saatu kuluneen vuoden aikana.

Puhtauspalvelut siirtyivät yhtiöittämisen myötä Laukaan tekniset tukipalvelut Oy:lle 1.4.2025 alkaen.

Ympäristövalvonnan Uusia asuntoja on Laukaassa valmistunut 73 kappaletta eli nousu edellis- vuoteen on ollut 103 prosenttia. Vuonna 2025 on valmistunut yksi kerrostalo, omakotitaloja ja paritaloja on valmistunut yhteensä vain 21 kappaletta. Ympäristövalvonnan toimintakulut alittuivat budjetoidusta ja käyttö-% oli 93,3. Toimintatuotot sen sijaan toteutuivat 107,5 prosenttisesti. Toiminta-kate oli 81,5 %.

Toimintatuotot ylittivät talousarvion ennakoidusta. Tämä on seurausta muun muassa siitä, että terveystalouden toimintatuotot ylittivät taksan tarkistuksen johdosta. Rakennusvalvonnan lupamaksut ylittivät ennakoidun.

Toiminnan kulut jäivät alle talousarviossa budjetoidun. Henkilöstökulut alittuivat 40 000 euroa. Yhtä rakennustarkastajan ja terveystarkastajan virkaa ei täytetty loppuvuoden ajaksi. Ympäristöterveydenhuollossa elintarvikevalvonnassa päästiin noin 85 prosenttiin oman riskiarvion mukaisesta valvontatarpeesta.

Teknisten palvelualueen hallinnon taloudelliset tavoitteet toteutuivat kohtuullisen hyvin.

Laukaan kunnanvaltuusto on osana kunnan talouden sopeuttamisohjelma 2.0 varautunut hulevesimaksun käyttöönottoon (10.11.2025 §66). Hulevesimaksulla tavoitellaan vuositasolla 168.000 euron lisätuloja kunnan käyttötalouteen. Tällä hetkellä hulevesijärjestelmästä aiheutuneet kustannukset rahoitetaan verorahoituksella

Haarlan sellutehtaan jäljiltä jääneen Lievestuoreen Laajalahdessa olevan 0-kuitujätteen maisemointihanke on keskeytetty. Hanke kilpailutettiin ja tarjouskilpailuun oli saatu määräaikaan mennessä yksi tarjous. Tarjous ei täyttänyt tarjouspyynnössä asettamia vaatimuksia.

Huomiot

Vuoden 2026 investointiohjelmaan on varattu 500 000 € massa-altaiden kunnostushankkeen jatkamiseksi.

8. Sisäinen valvonta ja riskien hallinta

Kunnanhallitus vastaa sisäisen valvonnan ja riskienhallinnan järjestämisestä kunnassa. Konsernijohto vastaa kuntakonsernin ohjauksesta ja konsernivalvonnan järjestämisestä ja kunnan konserniyhtiöissä sisäinen valvonta ja riskienhallinta kuuluvat näiden yhtiöiden hallitusten ja toimitusjohtajien vastuulle. Laukaan kunnan tytäryhtiöiden valvonta on järjestetty Controller-järjestelmän kautta. Kunnanvaltuusto on hyväksynyt sisäisen valvonnan ja riskienhallinnan perusteet 2021 ja sisäisen valvonnan ohjeen 17.6.2024 § 127. Ulkoisesta valvonnasta vastaavat tarkastuslautakunta ja tilintarkastaja. Tilinpäätöksessä kunnan ja kuntakonsernin toimintakertomuksissa kuvataan riskejä ja epävarmuustekijöitä sekä muita toimintaan vaikuttavia tekijöitä sekä keskeisiä johtopäätöksiä kattavasti.

Huomiot

Vuonna 2021 Laukaan kunta päätti hankkia ja ottaa käyttöön anonyymin ilmoituskanavan eli niin sanotun whistleblowing-kanavan. Kanavan käyttöönotto toteutui vuoden 2024 aikana ja se edistää eettisen toimintakulttuurin toteutumista ja valvontaa.

9. Laukaan kunnan päätöksentekoon liittyvä tarkastus- ja neuvontatyö Hirviareena-asiassa

Edellinen tarkastuslautakunta tilasi Hirviareena-asiasta tarkastus- ja neuvontatyön BDO Oy:lta vuoden 2025 alussa. Kannanottoa pyydettiin kunnan päätöksenteon laillisuudesta sekä kunnan toimielinten toimivallasta hankkeessa.

Huomiot

Tarkastuslautakunta toteaa, että BDO Oy on arvioinut Laukaan kunnan päätöksenteon lainmukaisuutta Hirviareenan hallihankkeessa kuntalain, hankintalain sekä Laukaan kunnan hallintosäännön perusteella. Arvioinnissa ei havaittu selkeitä lainvastaisuuksia eikä esteellisyyksiä. Kunnanvaltuuston päätöksentekovalta on arvioitu toteutuneen asianmukaisesti, eikä hankkeen taloudellisia sitoumuksia ole ylitetty valtuuston hyväksymistä reunaehdoista poiketen.

Laukaan Kehitysyhtiön Oy:n tilintarkastuksen toimittanut Tuomo Sirviö HT, toteaa puhelinhaastattelussa tarkastaneensa Laukaan Kehitysyhtiön tilit ja todennut niiden täyttävän lakisääteiset vaatimukset eikä Hirviareena-asiaan liittyen löytynyt epäselvyyksiä.

Tarkastuslautakunta kiinnittää kuitenkin huomiota siihen, että jatkossa taloudellisesti merkittävien hankkeiden valmistelussa on syytä korostaa avoimuutta, riskienhallintaa ja sopimusten tarkkuutta, jotta päätöksenteon läpinäkyvyys ja kunnan oikeusvarmuus vahvistuvat.

10. Arviointien yhteenveto ja kehittämisehdotukset

Tarkastuslautakunnan tehtävänä on kehittää talouden seurannalla ja vaikuttavuusarvioinnilla Laukaan kunnan toimintaa.

Tarkastuslautakunta on käynyt läpi keskeiset Laukaan kunnan toimintavuotta 2025 kuvaavat asiakirjat ja tilintarkastusasiakirjat sekä kuullut asiantuntijoita arviointityön tueksi.

Tarkastuslautakunta katsoo, että tilinpäätös antaa kokonaisuutena arvioiden riittävät tiedot Laukaan kunnan toiminnasta, taloudesta ja tavoitteiden toteutumisesta tilikaudelta 1.1.2025-31.12.2025.

Laukaan kunnan taseessa 31.12.2025 on kertyneitä alijäämiä 5,3 miljoonaa euroa ja kuntakonsernin taseessa kertyneitä alijäämiä 8,0 miljoonaa euroa. Kunnalle muodostui vuoden 2024 tilinpäätöksen vahvistamisen jälkeen lakisääteinen velvollisuus alijäämien kattamiseen vuoteen 2029 mennessä.

Valtuusto on hyväksynyt talouden tasapainottamisohjelman 2.0 kokouksessaan 10.11.2025 § 66.

Tasapainottamistoimenpiteet jatkuvat vuoteen 2029 asti.

Myönteisiä huomioita

Sitoutuneisuus sopeutusohjelmaan on ollut kiitettävää. Yhteistyön ja luottamuksen ilmapiiri luottamushenkilöiden ja viranhaltijoiden kesken on kehittynyt positiiviseen suuntaan.

Kehitettävää

Henkilöstön jaksamisen huomiointi.

Riskejä

Tasapainotustyön riittävyys ja tulojen toteutuminen

Tarkastuslautakunta esittää valtuustolle, että se kysyisi kunnanhallitukselta:

- Onko henkilöstön jaksamiseen kiinnitetty riittävästi huomiota? Irtisanomisien myötä jäljellä olevan henkilöstön työmäärän lisääntyneenä.
- Tulisiko pienten metsätilojen realisointia harkita sopeuttamistoimien lisäksi?
- Onko kunnassa tarpeen määritellä kriittinen raja sille, kuinka suuria veronluonteisten maksujen korotuksia ja palveluleikkauksia voidaan hyväksyä kunnan itsenäisyyden säilyttämiseksi – eli missä vaiheessa itsenäisyydestä maksettava hinta muodostuu kuntalaisten näkökulmasta liian suureksi?

11. Tarkastuslautakunnan esitys valtuustolle

Tarkastuslautakunta esittää valtuustolle tämän arviointikertomuksen arvioinaan vuoden 2025 toiminnasta. Tarkastuslautakunnan arvion mukaan sitovat toiminnalliset tavoitteet on saavutettu kokonaisuutena riittävän hyvin ja kunta on toiminut strategian mukaisesti.

Allekirjoitukset

Laukaa 20.5.2026

Markku Autio

puheenjohtaja

Olli Kalliokoski

varapuheenjohtaja

Onni Lahtinen

Maria Pannula

Katariina Kautto

Liite 1: TARKASTUSLAUTAKUNTIEN YHTEISARVIOINTI - LASTEN JA NUORTEN MIELEN HYVINVOINNIN EDISTÄMINEN

Keski-Suomen tarkastuslautakunnat ovat jatkaneet edellisellä valtuustokaudella aloitettua yhteisarviointia. Vuoden 2025 arviointi kohdistuu lasten ja nuorten mielen hyvinvoinnin edistämiseen, mikä on hyvinvointialueen, maakunnan liiton ja kuntien yhteinen strateginen tavoite.

Keski-Suomen liiton strateginen tavoite on ollut nostaa mielen hyvinvointi osaksi Keski-Suomen kehitystä. Keski-Suomen hyvinvointialueen lasten ja nuorten hyvinvointisuunnitelmassa vuosille 2024–2025 on asetettu tavoitteeksi lasten ja nuorten mielenterveyden ennaltaehkäisy ja varhainen tukeminen, yhteistyö vanhempien kanssa ja vanhemmuuden tukeminen sekä terapiapalveluiden saatavuus ja sujuva hoidon porrastus.

Kuntien on laadittava lasten ja nuorten hyvinvointisuunnitelma (lastensuojelulaki 417/2007 § 12). Suunnitelma on tarkistettava vähintään kerran neljässä vuodessa ja hyväksyttävä kunnanvaltuustossa. Sen tavoitteena on edistää lasten ja nuorten hyvinvointia sekä tukea palvelujen järjestämistä ja kehittämistä yhteistyössä hyvinvointialueen kanssa. Kuntalain (1 §) mukaan kunta edistää asukkaidensa hyvinvointia ja alueensa elinvoimaa sekä järjestää asukkailleen palvelut taloudellisesti, sosiaalisesti ja ympäristöllisesti kestävällä tavalla.

Tarkastuslautakuntien arvioinnissa tavoitteiden toteutumista tarkastellaan perhekeskustoiminnan kautta. Perhekeskuksille on hyvinvointialueella määritelty tavoitteeksi toiminnan systemaattinen kehittäminen, mikä tarkoittaa resurssointia, palveluverkko- ja tilaratkaisuja, kohdennettuja palveluja muun muassa vanhemmuuden tukemiseen ja sähköisen perhekeskustoiminnan kehittämistä sekä osaamisen vahvistamista.

Tarkastuslautakuntien arviointi tukee Keski-Suomen kuntien, Keski-Suomen liiton ja Keski-Suomen hyvinvointialueen strategisessa yhteistyösopimuksessa (1.1.2026 alkaen) ilmaistua tavoitetta rakentaa yhteistyöllä *keskisuomalaisten osallisuutta tukevaa toimintakulttuuria*. *Sopimuksen tavoitteena on osallisuutta edistämällä parantaa keskisuomalaisten mahdollisuutta vaikuttaa oman kunnan, hyvinvointialueen ja maakunnan asioihin. Yhteistyöllä ylläpidetään ja vahvistetaan keskisuomalaisten luottamusta julkisiin toimijoihin. Tavoitteena on yhteistyöllä lisätä keskisuomalaisten luottamusta kuntien ja hyvinvointialueen palvelukokonaisuuteen.* Tarkastuslautakuntien yhteisen arvioinnin tulokset kertovat strategisen sopimuksen yhteistyön toteutumisesta ja luottamuksen rakentumisesta.

Yhteisarviointiin osallistuneet kunnat

Arviointiin osallistuvien kuntien tarkastuslautakuntien puheenjohtajat ovat pyytäneet kuntien hyvinvointitiimejä vastaamaan lasten ja nuorten mielen hyvinvointia koskevaan kyselyyn. Kuntakyselyyn vastasi 16 kunnan hyvinvointitiimi: Hankasalmi, Joutsa, Jyväskylä, Jämsä, Kannonkoski, Karstula, Kivijärvi, Konnevesi, Laukaa, Muurame, Petäjävesi, Pihtipudas, Saarijärvi, Toivakka, Viitasaari ja Äänekoski. Hyvinvointialueen perhekeskustoiminnasta vastaavat viranhaltijat ja perhekeskuskoordinaattorit (9) ovat toimittaneet pyydetyn aineiston arviointia varten.

ARVIOINTIKYSYMYKSET

- Mikä on lasten ja nuorten mielen hyvinvoinnin tilannekuva Keski-Suomessa?
- Mikä on perhekeskusverkoston rooli lasten ja nuorten mielen hyvinvoinnin edistämisessä?
- Mitä kehittämistarpeita hyvinvointialue ja kunnat näkevät perhekeskusverkoston toiminnassa?

ARVIOINNIN TOTEUTTAMINEN

Arviointiaineiston analysoinnin toteutus

Ensimmäiseen tarkastuslautakuntien arviointikysymykseen lasten ja nuorten mielen hyvinvoinnin tilannekuvasta on haettu vastausta tarkastelemalla kouluterveyskyselyn tuloksia vuosilta 2021, 2023 ja 2025. Kouluterveyskyselyn tuloksista on kerätty Keski-Suomen hyvinvointialueen osalta keskeisiä indikaattoreita, jotka ilmaisevat lasten ja nuorten mielen hyvinvoinnin tilannetta vuosina 2021, 2023 ja 2025. Indikaattorit on jaoteltu viiden pääkategorian alle, yhdistellen lapsivaikutusten arvioinnin teemoja. Oranssilla värillä on merkitty ne indikaattorit, joissa muutos verrattuna vuoteen 2021 on suurempi tai yhtä suuri kuin 5 prosenttiyksikköä.

Toiseen arviointikysymykseen vastataan kunnille lähetetyn kyselyn sekä hyvinvointialueen asiantuntijoiden vastausten avulla. Kuntien hyvinvointitiimeille lähetettyjen kyselylomakkeiden vastaukset on jaoteltu yläkategorioihin: Osallisuus (kuuleminen ja lapsivaikutusten arviointi), mielen hyvinvointi (haasteet, tavoitteet ja niihin vastaaminen), perhekeskusten toiminta (rooli ja rahoitus, järjestöyhteistyö, yhteistyön sujuvuus ja kehittäminen sekä vaikuttavuus), perhekeskusten rooli mielen hyvinvoinnin edistämässä (kehittämisehdotukset) sekä perhekeskusten saavutettavuus.

Kyselyt on analysoitu käyttäen hyväksi tekoälyä:

- Tekoälyä (Copilot) on pyydetty tiivistämään / tarkastelemaan tuloksia, tekoälyn tuottamat tulokset on tarkastettu ja muokattu tarpeen mukaan manuaalisesti.
- Tuloksia on yhdistetty ylempiin teemoihin, kuten kehittäminen/kehittämistarpeet, yhteistyön sujuvuus, palvelun sujuvuus /palvelun saatavuus ja saavutettavuus, palvelun vaikutus ja vaikuttavuus.

Keski-Suomen perhekeskusverkosto

Perhekeskustoiminnan aluekoordinointi

Alueilla perhekeskustoiminta rakentuu **verkostomaisesti yhteisövaikuttavuuden keinoin yhteistyössä** kunnan, järjestöjen, yritysten ja seurakunnan yhteistyönä. Myös perheet itse ovat mukana suunnittelemassa, kehittämässä ja arvioimassa toimintaa.

Kunnan vastuulla olevat fyysiset perhekeskukset:
Äänekoski, Laukaa, Petäjävesi

Hyvinvointialueella toimii Keski-Suomen **Perhekeskustoiminnan yhdyshenkilöverkosto.**

Perhekeskustoiminta tarjoaa matalan kynnyksen varhaista tukea, laaja palvelutarjonta löytyy verkkosivuilta: [Perhekeskukset](#) | Keski-Suomen [hyvinvointialue](#)



Pohjoinen:
2 perhekeskuskoordinaattoria

Itäinen:
2 perhekeskuskoordinaattoria

Keskinen:
3 perhekeskuskoordinaattoria

Läntinen:
2 perhekeskuskoordinaattoria

Digitaalinen perhekeskus
2 perhekeskuskoordinaattoria



Laukaan kunta

Arviointikertomus

Alla on perhekeskuskoordinaattoreille osoitetun kyselyn vastauksien perusteella koottuja esimerkkejä perhekeskusten palvelutarjonnasta: <https://www.hyvaks.fi/asiointi/perhekeskukset>

Jyväskylässä perhekeskuksen tiloissa järjestettävää yhteistyötoimintaa: Monikkoperhekahvila, Selviydytään kiusaamisesta -ryhmä, EDA/PDA-vertaistukiryhmä, Itselliset äidit -ryhmä, Ensi- ja turvakodin avopalvelutoiminta, Seurakunnan järjestämät lasten ja nuorten sururyhmät, Perheneuvolan tarjoamat ryhmät.

Jyväskylän toisessa perhekeskuksessa toimii useita järjestöjä ja toimijoita, jotka tarjoavat erilaista tukea lapsille, nuorille ja perheille. Perhekeskuksessa toimivia järjestöjä ovat: Supli ry – Uusperhekahvila, MLL Järvi-Suomen piiri – Selviydytään kiusaamisesta - junioriryhmätoiminta, Simpukka ry – Itselliset äidit -ryhmät, Suomen Monikkoperheet ry, Keski-Suomen Ensi- ja turvakoti ry – Avopalvelutoiminta, Jyväskylän seurakunta, Keski-Suomen autismiyhdistys. Nämä toimijat käyttävät tällä hetkellä Jyväskylän perhekeskuksen tiloja ja ovat mukana tarjoamassa monipuolisia palveluja perheille.

Hankasalmen perhekeskus fyysisenä tilana kattaa laajasti eri lapsiperheiden palveluja: perhesosiaalityö ja -ohjaus, perhetyö, neuvola, kouluterveydenhoito, kuraattori, psykologi. Jalkautuvana palveluna lastensuojelu, perheneuvola, mielenterveyspalvelujen tiimi ja puheterapia. Koordinaattori vieraillee säännöllisesti päiväkodeissa, seurakunnan perhekerhossa ja kutsuttuna koulujen vanhempainilloissa.

Konnevedellä ei omaa fyysistä tilaa. Koordinaattori jalkautuu seurakunnan perhekerhoon ja kutsuttaessa vanhempainiltoihin, päiväkotiin ja muihin tapahtumiin. Yhteistyössä kunnan kanssa kesällä toteutettu Vauvan ja muksun kaa -hyvinvointitapahtuma.

Keuruulla Seipossa on työntekijöitä perhesosiaalityöstä, perhetyöstä, lastensuojelun avohuollosta ja perheneuvola/mielenterveyspalvelutiimistä. Koulupsykologilla on työtila perhekeskuksessa, mutta työskentelee lasten kanssa kouluilla. Lastenvalvoja käy kerran viikossa ja perheasiainneuvottelukeskukseen perheneuvoja noin 2 kertaa kuukaudessa. Järjestöistä Mannerheimin Lastensuojeluliitto (MLL) järjestää perhekahvilatoimintaa ja Pelastakaa lapset pitää kokouksiaan perhekeskuksessa. Pelastakaa lapset ry:n ruokalahjakortteja jaetaan perhekeskuksen kautta vähävaraisille lapsiperheille.

Laukaassa perhekeskuksessa hyvinvointialueen toisen asteen opiskeluhuollon kuraattori ja psykologi. Avoimen toiminnan toimijoina Mannerheimin Lastensuojelu Liiton Laukaan paikallisyhdistys.

Uraisilla avointa toimintaa järjestää Mannerheimin Lastensuojelu Liiton Uuraisten paikallisyhdistys. Lisäksi toimitiloissa työskentelee päivittäin 3 perhetyöntekijää ja aikuisten sosiaalipalveluiden sosiaaliohjaaja. Tiloja käyttävät tarvittaessa myös lapsiperheiden sosiaalityöntekijät ja lastensuojelun sosiaalityöntekijät.

Saarijärvellä perhekeskuksen tiloja käytetään myös jälkihuollon tapaamisiin, valvottuihin/tuettuihin tapaamisiin sekä lastenvalvojan asiakastapaamisiin. Tiloissa kokoontuu ikäihmisten hyvinvointineuvola ja aikuisten sosiaalisen kuntoutuksen ryhmät sekä kotoutujien vertaistukiryhmä. Lisäksi MLL:n iltaperhekahvila aloittaa kuukausittaiset toiminnot vuoden 2026 alusta alkaen.

Viitasaaren Perhetuvalla MLL, 4H ja Mobile järjestää omia palveluita, perhekahvilaa, koululaisten kerhotoimintaa ja kriisityöntekijät vastaanotto, lisäksi hyvinvointialueen valvotut tapaamiset ovat Perhetuvalla. Muihin kuntiin jalkaudutaan perheiden pariin.

Pohjoisella alueella perhekeskuksen tukipysäkkejä sekä Parisuhteen huoltoasemia on tarjolla jokaiseen kuntaan. Jalkautumisia tehdään kuntien tapahtumiin/perhekerhoihin. Vanhempainiltoihin sekä päiväkoteihin ja kouluihin tehdään vierailuja. FinFami on järjestänyt Ihan perheestä -illan ja kaupunki järjesti Helluntaiseurakunnan kanssa päihdeiltoja.

Digitaalinen perhekeskus koko Keski-Suomen alueella Ohjausta, Neuvontaa, Chat ja kiireetön yhteydenotto pyyntö digialustalla, Pyydä apua-nappi, Tukipysäkki videovastaanottona, Etäryhmät, Perhekeskustoiminnan verkostokirje, Hyvinvointitarjotin, Instagram-tili, Hyvinvointisi tueksi-nettisivut

Perhekeskusten toimintatapa perustuu verkostoyhteistyöhön

Perhekeskusten toimintatapa perustuu verkostoyhteistyöhön ja organisoituminen vaihtelee alueittain. Osa perhekeskuksista toimii kuntavetoisesti, kuten Laukaalla, Äänekoskella ja Petäjävedellä. Muiden perhekeskusten toiminnan koordinaatiosta vastaa hyvinvointialue. Kunnat ja järjestöt ovat mukana perhekeskusten yhteistyöverkostossa erilaisin resurssein.

Osassa kuntia toimii fyysinen perhekeskus, kun puolestaan joillekin kunta-alueille tarjotaan jalkautuvia ja digitaalisia palveluja. Rahoitusmallit ja fyysisten tilojen maksullisuus hyvinvointialueelle vaihtelevat. Osa kunnista maksaa perhekeskuksen tilat, kun taas osa kunnista tarjoaa tiloja vastikkeetta ja/tai muuta tukea kuten viestintämahdollisuutta ja tiedotusta kunnan kotisivuilla. Esimerkiksi Viitasaarella avoimen varhaiskasvatuksen työntekijä (100%) toimii perhekeskuksessa ja kaupunki osallistuu tilakustannuksiin. Äänekosken Perhekeskus Kerkkä on kaupungin omaa toimintaa, perhekeskus toimii kunnan omissa tiloissa ja kunnan palkkaaman työntekijän vetämänä. Pihtiputaalla sivistystoimen henkilöstön työpanosta käytetään perhekeskustoiminnan kehittämiseen ja kunnan tilat ovat maksutta käytössä. Tilat ovat maksutta käytössä myös Laukaassa. Kunnat osoittavat tarpeen mukaista henkilöstöresurssia yhteistyöhön. Esimerkiksi hyvinvointisuunnittelija toimii perhekeskuskoordinaattorin vastinparina. Perhekeskustoiminnasta viestitään kuntien verkkosivuilla.

Sopimuksellisuus hyvinvointialueen ja kunnan kesken perustuu lähinnä tilojen käytöstä sovittuihin järjestelyihin, yhteisiin näkemyksiin sekä ohjausryhmätoimintaan. Hyvinvointialueen virkajohdon mukaan sopimuksellisuus on kuitenkin tavoitteena. Laajassa kuvassa tavoitteena on yhteisövaikuttavuuden vahvistaminen.

Havainto:

Yhteisövaikuttavuus (*collective impact*) on toimintamalli, jossa useat eri toimijat – kuten kunnat, hyvinvointialueet, järjestöt, seurakunnat ja muut organisaatiot – kehittävät yhdessä tutkittuun tietoon perustuvia ratkaisuja monimutkaisten yhteiskunnallisten ongelmien, kuten lasten, nuorten ja perheiden hyvinvoinnin parantamiseksi. Yhteisövaikuttavuus on pitkäjänteinen, yhteiseen tavoitteeseen perustuva yhteistyön tapa. Perinteisesti lasten ja nuorten hyvinvointia on pyritty edistämään erillisillä järjestelmillä: koulut hoitavat oppimisen, sosiaalihuolto sosiaaliset ongelmat, terveydenhuolto sairaudet. Nämä järjestelmät eivät kuitenkaan yksin pysty vastaamaan nykypäivän monimutkaiseen haasteisiin ja ongelmina on ollut muun muassa pirstaleisuus, palveluiden siiloutuminen, myöhäinen puuttuminen. Siksi tarvitaan palvelujen ja kehitysympäristöjen (koti, koulu, varhaiskasvatus, vapaa-aika) yhteistä, koordinoitua työtä, joka vahvistaa lasten ja perheiden hyvinvointia

kokonaisvaltaisesti. (Mm. <https://itla.fi/toiminta/yhteisovaikuttavuus/>, Kuntien ja hyvinvointialueiden yhdyspinnat – palveluita yhteistyössä kansalaisten parhaaksi 2025)

Perhekeskusten toimintatapaa voi verrata Nuorten Ohjaamo -toimintaan. Hyvinvointialueen, kunnan, järjestöjen ja yritysten toimijat tuovat omia palvelujaan verkostoon/fyysiseen tilaan paikallisten tarpeiden mukaisesti. Perhekeskusten digitaaliset palvelut ovat kaikkien Keski-Suomen asukkaiden käytössä.

Tiivistetyt kuvaukset arviointikysymyksiin liittyvistä analyyseistä

Lasten ja nuorten mielen hyvinvoinnin muutos

Alla olevaan taulukkoon on kerätty Keski-Suomen hyvinvointialueen lasten ja nuorten mielen hyvinvointia kuvaavat indikaattorit vuosilta 2021, 2023 ja 2025. Indikaattorit on jaoteltu noudattaen samoja teemoja, joita käytetään lapsivaikutusten arvioinnissa. Oranssilla värillä on merkitty ne indikaattorit, joissa muutos verrattuna vuoteen 2021 on suurempi tai yhtä suuri kuin 5 prosenttiyksikköä.

Taulukko 1: Keski-Suomen hyvinvointialueen lasten ja nuorten mielen hyvinvoinnin kehitys 2021–2025

Kategoria	Indikaattori (Sotkanet)	2021	2023	2025
Osallisuus	Osallistunut koulun asioiden suunnitteluun, % 4. ja 5. luokan oppilaista	42	45	44
Osallisuus	Opettajat eivät ole kiinnostuneita oppilaan kuulumisista, % 8. ja 9. luokan oppilaista	35	39	40
Osallisuus	Opettajat eivät rohkaise mielipiteen ilmaisuun oppitunnilla, % 8. ja 9. luokan oppilaista	23	28	28
Osallisuus	Luokassa uskaltaa sanoa mielipiteensä, % 4. ja 5. luokan oppilaista	53	54	52
Mielenterveys	Kohtalainen tai vaikea ahdistuneisuus, % 8. ja 9. luokan oppilaista	17	21	21
Mielenterveys	Korkea positiivinen mielenterveys, % 8. ja 9. luokan oppilaista	9	8	10
Mielenterveys	Koulu-uupumus, % 8. ja 9. luokan oppilaista	18	18	26
Mielenterveys	Ei yhtään läheistä ystävää, % 8. ja 9. luokan oppilaista	10	10	8

Mielenterveys	Ei yhtään hyvää ystävää, % 4. ja 5. luokan oppilaista	1	1	1
Mielenterveys	Tyytyväinen elämäänsä tällä hetkellä, % 4. ja 5. luokan oppilaista	86	86	86
Mielenterveys	Tyytyväinen elämäänsä tällä hetkellä, % 8. ja 9. luokan oppilaista	71	67	69
Kiusaaminen/syrjintä	Kokenut syrjintää koulussa tai vapaa-ajalla, % 8. ja 9. luokan oppilaista	26	31	31
Kiusaaminen/syrjintä	Koulukiusattuna vähintään kerran viikossa, % 4. ja 5. luokan oppilaista	8	8	8
Kiusaaminen/syrjintä	Koulukiusattuna vähintään kerran viikossa, % 8. ja 9. luokan oppilaista	7	8	8
Kiusaaminen/syrjintä	Osallistunut koulukiusaamiseen vähintään kerran viikossa, % 8. ja 9. luokan oppilaista	3	3	5
Kiusaaminen/syrjintä	Osallistunut koulukiusaamiseen vähintään kerran viikossa, % 4. ja 5. luokan oppilaista	2	2	3
Fyysinen terveys	Ei syö koululounasta päivittäin, % 8. ja 9. luokan oppilaista	29	33	40
Fyysinen terveys	Nukkuu arkisin alle 8 tuntia, % 8. ja 9. luokan oppilaista	35	32	35
Fyysinen terveys	Vähintään tunnin päivässä liikkuvat, % 4. ja 5. luokan oppilaista	44	45	43
Fyysinen terveys	Vähintään tunnin päivässä liikkuvat, % 8. ja 9. luokan oppilaista	25	25	28
Turvallisuus	Kokenut fyysistä uhkaa vuoden aikana, % 8. ja 9. luokan oppilaista	15	17	14
Turvallisuus	Kokenut vanhempien fyysistä väkivaltaa vuoden aikana, % 4. ja 5. luokan oppilaista	14	14	10
Turvallisuus	Kokenut vanhempien fyysistä väkivaltaa vuoden aikana, % 8. ja 9. luokan oppilaista	11	11	8

Lähde: Sotkanet (Etusivu - Sotkanet.fi, Tilasto- ja indikaattoripankki)

Havainto:

Mielenterveyden indikaattoreista koulu-uupumus 8. ja 9. luokan oppilailla on noussut suhteellisesti eniten vuodesta 2021 vuoden 2025 mittaukseen, 8 prosenttiyksikköä. Yli 10 prosenttiyksikköä on kasvanut niiden oppilaiden määrä, jotka ovat jättäneet koululounaan syömättä.

Keski-Suomen kehitys

Kouluterveyskyselyn 8. ja 9. luokkalaisten mielen hyvinvoinnin indikaattoreista on kuntakohtainen liite 1.

Tarkasteltaessa 8. ja 9. luokkalaisten mielen hyvinvoinnin indikaattoreita: *”kohtalainen tai vaikea ahdistuneisuus, korkea positiivinen mielenterveys, ollut huolissaan mielialastaan kuluneen 12 kuukauden aikana, sosiaalinen ahdistuneisuus, tyytyväinen elämäänsä tällä hetkellä ja vähintään kaksi viikkoa kestävä masennusoireilu”* vuosina 2023 ja 2025 Keski-Suomen kunnissa (liite 1) voidaan todeta, että sukupuolierot ovat huomattavat, kuntien välillä on eroja sekä korkea positiivinen mielenterveys on yhä harvinaista.

Keski-Suomessa indikaattorit korkea positiivinen mielenterveys, sosiaalinen ahdistuneisuus sekä tyytyväinen elämäänsä tällä hetkellä ovat kehittyneet parempaan suuntaan vuosien 2023 ja 2025 välillä. Puolestaan indikaattori *”ollut huolissaan mielialastaan kuluneen 12 kuukauden aikana”* on muuttunut negatiivisempaan suuntaan sekä indikaattorit *”kohtalainen tai vaikea ahdistuneisuus ja vähintään kaksi viikkoa kestänyt masennusoireilu”* pysyivät samalla tasolla vuosien 2023 ja 2025 välillä. Kuntien välillä on kuitenkin eroja, jolloin vaikka osassa kunnista kehitys on ollut positiivista, osassa kunnista kehitys on ollut negatiivista.

Sukupuolierojen osalta näyttää, että keskiarvallisesti tarkasteltuna tyttöjen tulokset ovat jokaisessa tarkasteltavassa kuudessa indikaattorissa heikommat kuin poikien sekä vuonna 2023 että 2025. Esimerkiksi tarkasteltaessa koko hyvinvointialuetta vuonna 2025 indikaattorit osoittavat seuraavaa:

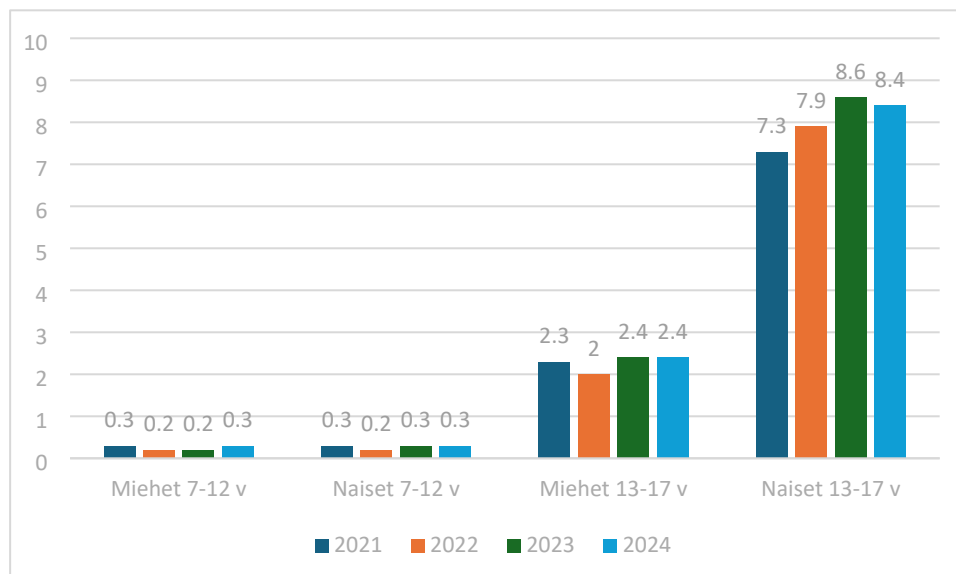
- *Kohtalainen tai vaikea ahdistuneisuus* pojat 8 %, tytöt 34 %, ero 26 %-yksikköä
- *Korkea positiivinen mielenterveys* pojat 14 %, tytöt 6 %, ero 8 %-yksikköä
- *Ollut huolissaan mielialastaan kuluneen 12 kk:n aikana* pojat 20 %, tytöt 54 %, ero 34 %-yksikköä
- *Sosiaalinen ahdistuneisuus* pojat 20 %, tytöt 52 %, ero 32 %-yksikköä
- *Tyytyväinen elämäänsä tällä hetkellä* pojat 80 %, tytöt 57 %, ero 23 %-yksikköä

- *Vähintään kaksi viikkoa kestävä masennusoireilu* pojat 10 %, tytöt 33 %, ero 23 %-yksikköä

Tyttöjen huonommat tulokset koskevat lähes kaikkia Keski-Suomen kuntia ja erot ovat paikoin huolestuttavan suuria (esim. ahdistuneisuudessa ja sosiaalisessa ahdistuneisuudessa tytöt ovat 2–5 kertaa useammin oireilevia kuin pojat). Osassa kunnista tyttöjen tulokset ovat myös huonontuneet verrattuna vuosia 2023 ja 2025.

Lasten ja nuorten lääkkeiden käyttö

Alla olevaan kuvioon on koottu masennuslääkkeiden käytön kehitystä Keski-Suomen hyvinvointialueella. Tarkastelu kattaa vuodet 2021–2024 ja tulokset on eritelty sukupuolen ja ikäryhmän mukaan.



Kuvio 2: Masennuslääkkeiden käyttö Keski-Suomen hyvinvointialueella vuosina 2021–2024, saajien väestöosuus (%) (Lähde: Kela Nuorten masennuslääkkeiden käytön tilannekuva)

Miesten ja naisten masennuslääkkeiden käyttö ikäryhmässä 7–12-vuotiaat on pysynyt melko samalla tasolla verrattaessa vuosia 2021–2024. 13–17-vuotiaiden naisten masennuslääkkeiden käyttö on huomattavasti suurempaa kuin saman ikäluokan miesten.

Havainto:

Masennuslääkkeiden käyttö on 13–17-vuotiailla naisilla huomattavasti korkeampaa kuin saman ikäryhmän miehillä. Ennaltaehkäisevien palvelujen toimivuudella ja vaikuttavuudella varhaiskasvatasiässä ja sen jälkeen on merkitystä raskaampien palvelujen kasvun taittamisessa.

Kyselyiden perusteella nostetaan esille palvelujen jatkuvuuden tärkeys ja palveluohjaus siten, että perheet voisivat olla yhteydessä ”tuttuun” ja matalan kynnyksen paikkaan myöhemmässäkin vaiheessa, kun lapset ovat jo kasvaneet ja ovat esimerkiksi opiskeluhuollon palvelujen piirissä. Voisiko digitaalista palvelua kohdistaa perhekeskuksissa myös nuorille?

Kyselyiden analyysi lasten ja nuorten mielen hyvinvoinnista

Keskeiset haasteet

Arjen perusteet (uni, ravinto, liikunta, ruutuajan hallinta) ja vanhemmuuden tuki nousevat monessa vastauksessa taustatekijöiksi, joihin panostaminen nähdään vaikuttavana. Nykytilanne näiden tekijöiden osalta koetaan heikentyneenä. Yksinäisyys, kaverisuhteiden haasteet ja harrastamisen esteet muodostavat sosiaalisen hyvinvoinnin ytimen – etenkin pienissä kunnissa ystävyysuhteiden muodostumiselle on vähemmän luonnollisia pintoja.

Palvelujärjestelmän kapasiteetti on keskeinen pullonkaula: opiskeluhuollon ja psykologipalvelujen saatavuus, jonot ja henkilöstövaje toistuvat. Tämä heijastuu myös siihen, että koulu ja sivistyspalvelut paikkaavat sote-aukkoja, mikä kuormittaa arkea kouluissa. Taustalla vaikuttavat talouteen kohdistuneet leikkaukset, palvelupolkujen pirstaleisuus ja joidenkin ryhmien kohdalla polarisaatio ja syrjäytymisriski (NEET). Palvelujärjestelmä koetaan yhä liian siiloutuneeksi ja pirstaleiseksi.

Havainto:

Aineiston perusteella mielen hyvinvoinnin haasteet on hyvin tunnistettu ja niihin tulee vastata vahvemmin ennaltaehkäisevillä palveluilla. Tavoitteena on varhainen tuki ja ennaltaehkäisy, osallisuuden, yhteisöllisyyden ja turvallisuuden vahvistaminen, mitä tukevat kynnyksettömät, helposti saavutettavat palvelut.

Kehittämiskohteena nähdään monialaisen yhteistyön parantaminen kuntien, hyvinvointialueen, järjestöjen ja seurakuntien kesken. Digipalvelut toisaalta helpottavat saatavuutta ja saavutettavuutta, mutta ovat ainoina palveluina heikennys osalle ihmisistä.

Tavoitteet lasten ja nuorten hyvinvoinnin edistämässä hyvinvointisuunnitelmissa

Lasten ja nuorten haasteet on tiedostettu ja ilmaistu hyvinvointisuunnitelmissa. Painopiste on arjen perhe- ja yhteisötason toimissa (vanhemmuus, lähtötason hyvinvointitaidot, yhteisöllisyys) ennen raskaampia palveluja. Oikeaksi toimintalinjaksi nähdään koulu- ja vapaa-ajan ympäristöihin juurrutetut mallit (kiusaamisen ehkäisy, harrastuspolut, ryhmäytyminen) sekä osallistavat rakenteet (nuorisovaltuusto, palautekanavat). Näiden toimenpiteiden toteutusta voidaan säätää perheiden, nuorten ja lasten palautteen mukaan. Läpileikkaavana tavoitteena hyvinvointisuunnitelmissa mainitaan oikea-aikainen, matalan kynnyksen tuki –ennen kuin ongelmat kasautuvat.

Hyvinvointisuunnitelmissa mainittuihin tavoitteisiin pyritään kunnissa vastaamaan moninaisin toimenpitein, mutta toteutuminen vaihtelee kunnittain. Useissa vastauksissa näkyy, että toimenpiteitä on viety arkeen, osallisuutta on lisätty ja yhteistyötä tiivistetty. Joissain tavoitteissa on myös mitattavaa myönteistä kehitystä (kuten kiusaamisen väheneminen tai yksinäisyyden lieventyminen joissain kunnissa).

Samalla esiin nousee rakenteellisia haasteita, kuten oppilas- ja opiskeluhuollon resurssivaje, palveluihin pääsyn viiveet, talouspaineet ja tavoitteiden sekä mittareiden epäselvyys. Osassa vastauksista todetaan suoraan, että tavoitteet ovat toteutuneet vain osin tai toteutumisen arviointi ei ole vielä mahdollista.

Havainto:

Hyvinvoinnin edistämistyötä tehdään hyvinvointialueella ja kunnissa ja suunta on oikea, mutta palveluiden saatavuus, rakenteiden toimivuus ja palvelujen vaikuttavuuden todentaminen ovat keskeisiä kohtia, joissa tavoitetaso ja arki eivät vielä kohtaa kaikilta osin.

Näkemyksiä perhekeskusten toiminnasta

Kuntien hyvinvointitiimit näkevät, että perhekeskukset ovat merkittäviä toimijoita lasten ja nuorten mielen hyvinvoinnin tukemisessa. Ne tarjoavat matalan kynnyksen tukea, varhaista apua, vertaistukea vanhemmuuteen sekä kohtaamispaikkoja. Perhekeskukset voivat koota perheiden palveluja yhteen ja lisäävät vuoropuhelua eri toimijoiden välillä. Perhekeskukset parhaimmillaan koordinoivat monialaista yhteistyötä (neuvolat, koulut, seurakunnat, järjestöt) ja helpottavat palveluohjausta.

Perhekeskusten painopiste on pienten lasten perheissä. Useissa kunnissa toiminta keskittyy alle kouluikäisiin lapsiin ja heidän perheisiinsä. Toiveena on, että toimintaa laajennettaisiin koskemaan kaikkia ikäryhmiä ja palvelut tuotaisiin lähemmäs perheitä (esim. kouluille). Osaan perhekeskuksia toivotaan myös nuorten palveluja, joita järjestetään muun muassa nuorisopalvelujen ja nuorten ohjaamojen avulla.

Joissakin kunnissa perhekeskuskonsepti on vielä muotoutumassa. Perheiden tietoisuuden lisäämistä palveluista toivotaan lisää ja kehittämistä niin, että palvelut olisivat saavutettavia ja tasavertaisia kaikille ikäryhmille.

Havainto:

Perhekeskusverkoston palvelut kohdentuvat etupäässä pikkulapsiperheille, ja nuorten palvelut järjestetään pääasiassa nuorisopalvelujen ja nuorten ohjaamojen avulla. Osaan perhekeskuksia toivotaan myös nuorten palveluja.

Perhekeskukset koordinoivat pikkulapsiperheiden ennaltaehkäiseviä palveluja. Perhekeskukset tuovat yhteen myös muita ikäryhmiä, jotka voivat oppia toisiltaan ja tukea toisiaan. Perhekeskusten toiminnalta toivotaan ”seinätöntä” palvelumallia ja jalkautumista muihin palveluihin. Fyysinen tila on tärkeä kohtaamispaikkana ja uusien ideoiden luomisessa, ideointialustana.

Hyvinvointialueen virkajohdon mukaan perhekeskusten koordinaatorakenne saavuttaa kunta- ja järjestötoimijoita laajasti ja mahdollistaa yhteistyön. Useilla alueilla yhteistyö koetaan sujuvaksi ja etenkin pienissä kunnissa yhteistyö on erittäin tärkeää, ja sitä pyritään tiivistämään.

Viestintä ja tunnettuus

Kunnat korostavat tarvetta perhekeskusten parempaan näkyvyyteen ja selkeään viestintään (tunnettuus, näkyvyyden lisääminen arjen ympäristöissä). Viestinnältä toivotaan rohkeampaa ja ratkaisukeskeistä otetta vanhemmuuden haasteista (perhekeskuksen tarkoituksen avaaminen

ymmärrettävästi) sekä jalkautumista arkeen (esim. vanhempainillat, some-viestintä). Konkreettisesti tämä tarkoittaa esimerkiksi ratkaisukeskeistä puhetta ja käsittelyä vanhemmuuden haasteista, tukea, joka vastaa perheiden arjen kysymyksiin ja kuormitukseen sekä elämäntapaohjauksen ja vanhemmuustaitojen vahvistamista.

Hyvinvointialueen näkökulmasta viestinä on jo monikanavaista ja kattavaa (sosiaalinen media, verkkosivut, chat, "Pyydä apua" -painikkeet). Haasteena nähdään kuitenkin palveluiden siiloutuminen.

Saavutettavuus ja jalkautuminen

Kunnat toivovat perhekeskuspalvelulta seinätöntä mallia ja fyysistä jalkautumista kouluihin ja päiväkoteihin ja muihin arjen paikkoihin. Palvelut eivät saa olla sidottuja erilliseen rakennukseen. Kuitenkin fyysisiä tiloja tarvitaan eri toimijoiden kohtaamisten toteuttamiseen. Perhekeskusten toimintamallin kehittämisessä voidaan hyödyntää nuorten ohjaamojen toimintaa ensimmäisenä yhteydenottoa paikkana.

Kuntien toivelistalla on myös perhekeskuspalvelujen tasavertaisempi saavutettavuus eri alueilla ja se, että perhekeskuksen kautta löytyisi helposti hahmotettava polku palveluihin.

Hyvinvointialueen perhekeskuskoordinaattorit toteavat, että palveluiden tasavertaisuuteen on selvä pyrkimys, mutta kuntien erilaisuus näkyy palveluissa. Digitaalinen perhekeskus kuitenkin paikkaa tätä epäsuhdaa. Kuitenkin fyysiset tilat ja jalkautuminen määrittävät paljon, kuinka tasavertaisilta palvelut tuntuvat.

Yhden luukun periaate

Kunnat haluavat perhekeskusverkostoon selkeän sisääntuloväylän ja yhden kontaktihenkilön (kevyempi, helpompi sisääntulo palveluun perheille).

Hyvinvointialue tunnistaa, että perheiden ohjautuminen oikeaan palveluun oikeaan aikaan kaippaa täsmennystä. Hyvinvointialueen vastauksessa on todettu, että yhteinen sisääntuloväylä on valmistelussa (käynnistyy 1.4.2026).

Yhteistyö ja verkostotyö

Kunnat toivovat selkeyttä yhteistyöhön – roolit ja vastuut tulee tehdä selväksi, vähentää päällekkäisyyksiä ja vahvistaa verkostoyhteistyötä. Myös teemakohtaisia, yhteisiä suunnitelmia ja koulutuksia verkoston toimijoille kaivataan (varhainen tuki, osallisuus, monikulttuurisuus).

Hyvinvointialue kokee yhteistyön toimivana, mutta tuo esiin tarpeen tiivistää ja sujuvoittaa yhteistyötä entisestään. Verkostoissa osallistujamäärät vaihtelevat, jolloin tarvitaan säännöllisempiä tapaamisia laajemmalle osallistujajoukolle.

Nuorten palvelut ja ikäryhmien inklusiivisuus

Kunnat näkevät perhekeskuksen painottuvan liikaa pienten lasten perheisiin ja haluaisivat nuorille suunnattujen palvelujen vahvistamista.

Hyvinvointialueen toimijat tuovat esiin tarpeen tiiviimmästä yhteistyöstä nuorisotoimen kanssa. Toimintaa toivotaan kaikille ikäryhmille, mikä toteutuukin joissakin perhekeskuksissa

tapahtumien järjestämisessä (esim. Äänekoski). Pohdittava on, voisivatko perhekeskukset tarjota tukipalveluja myös yläkoulu- ja toisen asteen ikäisille ja sukupolvien välistä toimintaa.

Resurssit

Kunnissa ja hyvinvointialueella tunnistetaan resurssipaineet, mutta ratkaisuja haetaan tehokkaammasta palvelujen koordinoinnista. Vastauksissa painottuu, että päällekkäistä työtä tulee välttää ja resursseja yhdistää entistä tehokkaammin.

Perhekeskuskoordinaattorien henkilöstö- ja aikaresurssit ovat niukat, etenkin kun työaika suunnataan asiakastyöhön.

Kuntien toivelistalla on resurssien turvaaminen / riittävät resurssi jalkautumiseen ja toiminnan kehittämisen pitkäjänteisyys / työntekijöiden mahdollisuus olla konkreettisesti mukana arjen toiminnassa. Myös tilojen ja henkilöstön tehokkaampaan kohdentamiseen tulisi kiinnittää huomiota.

Paikallisten tarpeiden huomioiminen

Perhekeskustoiminnalta odotetaan räätälöintiä kunnan kokoon ja kulttuuriin, ja erityisesti pienillä paikkakunnilla toiminnan yhdistämistä esim. senioritoimintaan. Asiakas- ja työntekijätason kuulemista alhaalta ylöspäin pidetään tärkeänä ja sen mukaista kehittämistä.

Havainto:

Kaikki toimijat (hyvinvointialue, kunta/kunnat yhdessä, järjestöt, seurakunta, muut organisaatiot) tuovat oman resurssinsa perhekeskusverkostoon.

Perhekeskusverkostoon kertyy ruohonjuuritason tietopohjaa, joka on emo-organisaatioiden käytettävissä palvelujen kehittämisessä.

Yhteenveto:

Perhekeskusverkoston rakenteiden ja toiminnan kehittäminen

Perhekeskusverkoston rakenteiden ja toiminnan kehittämisessä huomioon otettavaa:

Tulee parantaa viestintää ja näkyvyyttä.

Tulee parantaa palvelujen integraatiota ja saavutettavuutta.

Tulee laajentaa erityisesti harvaan asutuilla alueilla palvelujen tarjontaa eri ikäryhmille.

Tulee selkiyttää monialaista yhteistyötä; koordinaatiota, vastuita ja perhekeskusten johtamista suhteessa ”emo-organisaatioihin”. Vahvistaa yhteistyön toteuttamista ja esihenkilötason vuoropuhelua yli organisaatorajojen.

Tulee vähentää päällekkäistä työtä ja yhdistää resursseja.

Tulee huomioida paikalliset tarpeet ja turvata tarpeiden mukaisia resursseja pitkäjänteisesti. Vahvistaa toimijoiden sitoutumista perhekeskusverkoston toimintaan.

Tulee selkiyttää palveluohjausta. Selkiyttää perheiden ohjautumista oikeaan palveluun oikeaan aikaan (roolit, vastuut, missä vaiheessa ohjataan, palvelupolku).

Perhekeskusverkoston vaikuttavuus

Perhekeskus tarjoaa matalan kynnyksen palvelua ja ennaltaehkäisevää tukea, mikä auttaa estämään ongelmien kasautumista ja vähentää raskaampien palvelujen tarvetta. Varhainen ohjaus oikeisiin palveluihin nähdään tärkeänä. Nykyisin toiminta tavoittaa vain rajallisesti perheitä, etenkin pienillä paikkakunnilla tai alueilla, joissa perhekeskus on vasta rakentumassa. Joissain kunnissa palvelu ei houkuttele perheitä (esim. tapahtumiin ei osallistuta). Kunnissa, joissa toiminta näkyy vain vähän perheiden arjessa, ei palvelua koeta laajasti vaikuttavana.

Kuntakyselyyn vastanneilta hyvinvointitiimeiltä kysyttiin, kuinka vaikuttavana he kokevat perhekeskuksen toiminnan lasten ja nuorten mielen hyvinvoinnin edistämisen kannalta (asteikko 1–3). Arviot jakaantuivat seuraavalla tavalla:

- Arvosana (erittäin tärkeää): 7 vastausta
 - Perusteluja: varhainen ja matalan kynnyksen tuki, säästää raskaammilta kustannuksilta, vakiintunut toiminta
- Arvosana (emme arvioi asiaa): 7 vastausta
 - Perusteluja: tavoittavuuden rajallisuus, vasta rakentumassa, tarve yhteiskehittämiseksi, hankala arvioida
- Arvosana (ei ole merkittävää): 2 vastausta
 - Perusteluja: toiminnan näkyvyys arjessa heikko

Selkeän vaikuttavuuden lähteen muodostavat matalan kynnyksen palvelut, ennaltaehkäisy ja varhainen tuki.

Havainto:

Perhekeskukset luovat yhdessä työskentelyn pohjan ilmiötiedon hyödyntämiselle eli yhteisövaikuttavuustyö rakentuu perhekeskusverkostojen pohjalle. Yhteisövaikuttavuustyön kautta voidaan uudistaa palvelujärjestelmää, kun ilmiötietoa tuodaan osaksi päätöksentekoa.

Hyvinvointialue on sopinut Itsenäisyyden juhluvuoden lastensäätiö Itlan kanssa yhteistyöstä, jossa saadaan maksutta Itlan yhteisövaikuttavuustiimin tuki uudistumistyölle.

Palvelujärjestelmää on tarkoitus uudistaa niin, että eri sektorit työskentelevät varhaisessa vaiheessa, yhdessä ja riittävän pitkään lapsiperheiden tukena.

Yhteinen viesti on, että yhteistyö eri toimijoiden välillä on perhekeskusten toiminnan kulmakivi, ja sen sujuvuus vaikuttaa suoraan palvelujen saavutettavuuteen ja perheiden tukemiseen.

Monissa vastauksissa perhekeskuksen ja kunnan välinen yhteistyö kuvataan hyväksi: toimijat tuntevat toisensa, yhteydenottokynnys on matala ja yhdessä järjestetyt ryhmät, tapahtumat ja vanhemmuuden tuen muodot ovat tuottaneet tulosta. Silti yhteistyö kaipaa edelleen rakenteiden selkeyttämistä ja yhteistä koordinaatiota, erityisesti hyvinvointialueen ja kuntien välillä, jotta palveluketjut eivät pirstaloitu ja vastuut tulevat selkeämmiksi.

Useissa kunnissa korostuu tarve tiivistää yhteistyötä varhaiskasvatuksen, perusopetuksen, neuvolan ja nuorisopalvelujen välillä, jotta lasten ja nuorten tuen tarpeisiin päästäisiin kiinni varhaisemmassa vaiheessa. Yhteistyön kehittämistä vaikeuttavat erityisesti henkilöstöressurssien niukkuus, palveluverkoston hajanaisuus sekä se, että kaikki toimijat eivät ehdi osallistua verkostotyöhön. Myös viestintään liittyy haasteita: palvelujen tunnettuus vaihtelee, ja perheille suunnattu informaatio ei aina tavoita niitä, jotka olisivat tuen tarpeessa.

Kehittämisehdotukset korostavat samoja teemoja: tarvitaan vahvempaa monialaisuutta, aktiivisempaa jalkautumista arjen ympäristöihin sekä selkeämpää ja johdonmukaisempaa viestintää. Lisäksi nostetaan esiin tarve kuulla perheitä, lapsia ja nuoria systemaattisemmin ja hyödyntää heidän kokemuksiaan palvelujen suunnittelussa.

Havainto:

Pienissä kunnissa korostuu toive palvelujen tasavertaisuudesta ja läsnäolosta, kun taas suuremmat kunnat kaipaavat perhekeskustoiminnalle selkeämpää roolia ja profiilia erilaisten palvelujen kokonaisuudessa.

Keski-Suomen hyvinvointialueella tasavertaisuuteen on selkeä pyrkimys, ja digitaalinen perhekeskus on keskeinen yhdenvertaisuutta parantava tekijä. Kunnat kuitenkin eroavat fyysisten tilojen, jalkautumisen määrän, etäisyyksien ja liikenneyhteyksien osalta, mikä näkyy kokemuksena, ettei palvelu "täysin" toteudu samalla tavalla kaikkialla. Kokemus on siis kohtuullisen tasavertainen, muttei yhtenäinen – vahvimmillaan perhekeskustoiminta on siellä, missä on yhdistelmä kivijalkaa, aktiivista jalkautumista ja toimivia digipalveluja.

Lapsivaikutusten arviointien hyödyntäminen

Kuntien hyvinvointitiimien vastausten perusteella lapsivaikutusten arviointia tehdään suurimmassa osassa kuntia. Lapsivaikutusten arviointi tulisi tehdä aina, kun päätöksellä tai toimenpiteillä on vaikutuksia lasten hyvinvointiin ja oikeuksien toteutumiseen. Lapsia ja nuoria kuullaan kuitenkin useissa yhteyksissä ja eri tavoilla.

Lapsivaikutusten arviointia ja kevyempiä kuulemisen menetelmiä hyödynnetään päätöksenteon tukena ja perusteluina, valmistelussa ja esityslistojen tausta-aineistona, arjen toiminnan suuntaamisessa, lapsiystävällisyyden varmistamisessa sekä toimintaa ohjaavien tavoitteiden täsmentämisessä. Kuulemisten perusteella ajatuksia viedään eteenpäin ja monissa tilanteissa kuuleminen johtaa konkreettisiin toimiin. Toteutukset kuitenkin riippuvat resursseista ja toteuttamiskelpoisuudesta.

Havainto:

Lapsivaikutusten arviointeja tulisi hyödyntää entistä enemmän myös perhekeskusverkoston toiminnan kehittämisessä, erityisesti peruspalveluiden (ja erityisesti mielenterveys) saatavuuden, moniammatillisen yhteistyön rakenteiden ja tavoitettavuuden (osa lapsista, nuorista ja perheistä jää ulkopuolelle) tietopohjan osalta.

YHTEENVETO JA KEHITTÄMISEHDOTUKSET

Lasten ja nuorten mielenterveyden edistämisen toiminnan tuloksellisuus ja vaikuttavuus edellyttävät yhteistä tilannekuvaa ja siihen vaikuttavaa laaja-alaista ja pitkäjänteistä yhteistoimintaa hyvinvointialueiden ja kuntien välillä. Tässä arvioinnissa on tarkasteltu, miten mielenterveyden edistäminen on integroitu perhekeskustoimintaan.

Arvioinnin tulokset osoittavat, että siellä missä perhekeskuksen vastuut, koordinaatio ja yhteinen tilannekuva ovat selkeitä, perhekeskustoiminta koetaan vaikuttavaksi; vastaavasti epäselvyyksissä palvelut pirstaloituvat ja ovat päällekkäisiä. Perhekeskustoiminnan alkuvaiheeseen liittyy jännitteitä, jotka johtuvat rakenteiden keskeneräisyydestä, ennaltaehkäisyyn ja talouden sopeutustoimien välisestä ristiriidasta. Perhekeskustoimintaa pidetään erittäin tärkeänä, kunhan siihen liittyvät haasteet hallinnollisten ja ammatillisten rajojen ylittämiseksi saadaan ratkottua. Tämä edellyttää yhteistä tilannekuvaa ja tavoitteita, selkeitä rooleja ja vastuita ja luottamukseen perustuvaa toimintakulttuuria, jotka voidaan oppia ja jotta perhekeskusyhteistyö ei jää henkilöriippuvaiseksi eikä vaikuttavuutta voida todentaa. Perhekeskusten toimintaa on hyvä verrata nuorten ohjaamustoimintaan ja varmistua, että lapsilla ja nuorilla on matalan kynnyksen sisäänvalo palvelujärjestelmään ja sujuva palvelupolku.

Yhdyspintatyössä toimijat ovat riippuvaisia toistensa resursseista; niukkuus korostaa koordinaation ja priorisoinnin tarvetta koko palvelujärjestelmä huomioon ottaen. Nuorten palvelut koetaan perhekeskuksissa riittämättömiksi. Hyvinvointialueen ja kuntien yhdyspinnat usein painottuvat tiettyihin ryhmiin; kohderyhmän laajentaminen vaatii tietoista strategista ohjausta paikalliset tarpeet huomioon ottaen. Perhekeskusten toimivuus rakentuu ihmisten vuorovaikutukselle, mikä puolestaan parantaa yhteisövaikuttavuutta.

Seuraavaksi tiivistetään tarkastuslautakuntien kehittämis ehdotukset hyvinvointialueelle ja kunnille lasten ja nuorten mielen hyvinvoinnin tukemiseen perhekeskusverkoston avulla.

Arvioinnin keskeiset johtopäätökset

Lasten ja nuorten mielen hyvinvoinnin haasteet

Kouluterveyskyselyn mukaan 8. ja 9. luokkalaisten huoli mielialastaan on kasvanut vuonna 2025 Keski-Suomen hyvinvointialueella. Sama ikäryhmä kokee positiivisen mielenterveyden korkeammaksi vuonna 2025 kuin aiempina vuosina. Tyttöjen tulokset ovat yleisesti heikommat kuin poikien.

Kunnat nostavat esiin kasvavan tuen tarpeen erityisesti mielenterveyspalveluissa: opiskeluhuollon ja psykologipalvelujen pitkät jonot, henkilöstövaje ja viiveet kuormittavat arkea. Arjen perusasioissa (uni, liikunta, ruutuajan hallinta) näkyy heikentymistä, ja yksinäisyys, kaverisuhteiden haasteet ja harrastamisen esteet korostuvat etenkin pienissä kunnissa.

Kehittämistarpeiden kärjet

Kunnat nostavat esiin tarpeen vahvistaa perhekeskustoiminnan viestintää ja näkyvyyttä, jotta perheet löytävät palvelut helpommin. Toimintaa halutaan laajentaa nuorille etenkin pienemmissä kunnissa ja viedä vahvemmin arjen ympäristöihin (koulut, päiväkodit). Monialaisen yhteistyön tiivistäminen ja toimijoiden roolien selkiyttäminen nähdään ratkaisevana palvelujen vaikuttavuuden parantamisessa.

Yhdenvertaisuus: digitalisaatio apuna

Digitaalinen perhekeskus tukee palvelujen tasavertaista saavutettavuutta koko Keski-Suomessa ja madaltaa avun hakemisen kynnystä (chat, videovastaanotot, "Pyydä apua"). Digipalvelut tuovat tukea kaikkien ulottuville, mutta fyysisten tilojen puute ja pitkät välimatkat voivat edelleen jättää osan perheistä heikompaan asemaan.

Kohti yhteisövaikuttavuutta

Perhekeskusverkoston kautta rakennetaan yhteisövaikuttavuuden mallia, jossa kunnat, hyvinvointialue ja järjestöt ratkovat haasteita yhdessä. Huhtikuussa 2026 käyttöön tuleva yhteinen palveluiden sisääntuloväylä vahvistavat palveluiden sujuvuutta. Tavoitteena on varmistaa varhainen apu, yhtenäiset palveluketjut ja yhteistyö yli organisaatorajojen.

TARKASTUSLAUTAKUNTIEN LAUSUNTOPYYNTÖ

Perhekeskusverkosto on tärkeä ja merkittävä asukkaille osallisuutta / yhteisöllisyyttä edistävää sekä ennaltaehkäisevää ja tukea tarjoavaa palvelua, jossa yhdistyvät paikallisesti eri toimijoiden voimavarat sujuvalla tavalla. Perhekeskusverkosto toimii myös ideointi- ja kehittämisalustana lasten ja nuorten palveluille. Verkosto kerää luontevasti asiakas- ja asukaspalautetta sekä verkostossa mukana olevien palvelutuottajien kokemuksia, mikä tuottaa tietoa palvelujen organisointia ja resurssien tehokkaampaa käyttöä varten. Tätä tietopohjaa voidaan käyttää muutostarpeiden eteenpäin viemiseen aina päätöksentekijöille asti.

Arvioinnissa mukana olevat tarkastuslautakunnat antavat valtuustoille arviointikertomuksen, jossa esitetään lasten ja nuorten mielen hyvinvoinnin arvioinnin tulokset. Hyvinvointialueen ja kuntien hallitukset antavat valtuustoille lausunnon toimenpiteistä, joihin tarkastuslautakuntien arviointi antaa aihetta.

Tarkastuslautakunnat pyytävät vastaamaan erityisesti seuraaviin kehittämissuhteisiin: (kunta ja hyvinvointialue erikseen)

Miten hyvinvointialue ja **Laukaan kunta** parantavat perhekeskuksen viestintää ja tunnettuutta arjen ympäristöissä?

Miten hyvinvointialue ja **Laukaan kunta** parantavat perhekeskuksen seinätöntä (verkostomaista) toimintamallia ja jalkautuvaa toimintaa (toimintaa arjen ympäristöissä kuten päiväkodeissa ja kouluissa)?

Miten ja missä laajuudessa hyvinvointialueella ja **Laukaan kunnassa** on tahtoa laajentaa palveluja eri ikäryhmille, miksi?

Miten perhekeskusverkoston toimijoiden rooleja ja vastuita aiotaan täsmentää ja koordinaatiota vahvistaa?

Miten palvelujärjestelmän yhteensovittamista on tehty ja perhekeskuksen toimintoja ja palvelujen päällekkäisyyksiä kuntien kanssa vähennetty sekä voimavaroja yhdistetty?

Miten paikalliset erityispiirteet ja palvelutarpeet on huomioitu perhekeskusverkostossa? Miten ratkaisuihin on päästy?

Miten palveluohjausta ja sisääntuloväylää (yhden luukun periaatetta) on selkiytetty?

Mikä on **Laukaan kunnan** resurssointi (suora rahoitus, henkilöstöresurssi, tilat tms.) perhekeskustoimintaan?