



Laukaan kunta

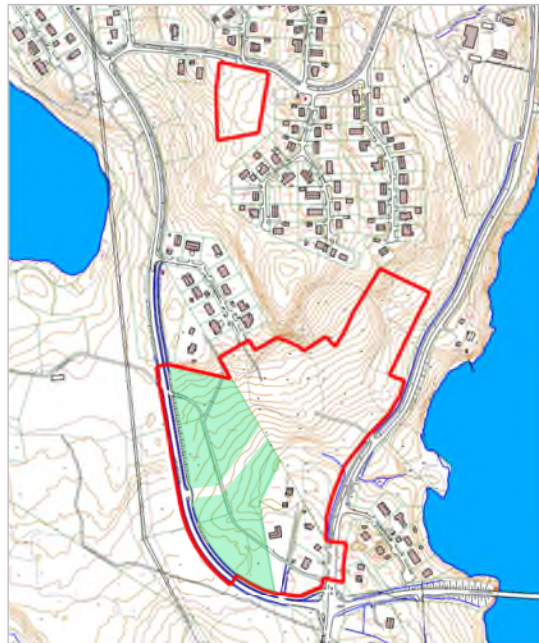
## KIRKONKYLÄ; OPPIPOJANKUJAN JA VENEKUJAN ASEMAKAAVAN MUUTOS JA LAAJENNUS 410-AK-KIR-051

*Osallistumis- ja arviointisuunnitelman (OAS) tarkoitus on määritelty Alueidenkäyttölain 63 §:ssä mm. seuraavasti: "Kaavaa laadittaessa tulee riittävän aikaisessa vaiheessa laatia kaavan tarkoitukseen ja merkitykseen nähden tarpeellinen suunnitelma osallistumis- ja vuorovaikutusmenettelyistä sekä kaavan vaikutusten arvioinnista. Kaavoituksen vireilletulosta tulee ilmoittaa sillä tavoin, että osallisilla on mahdollisuus saada tietoja kaavoituksen lähtökohdista ja osallistumis- ja arviointimenettelyistä."*

### 1. SUUNNITTELUALUE SEKÄ SUUNNITELMAN TAUSTA JA TAVOITTEET

Asemakaavan muutos ja laajennus sijoittuu Laukaan kirkonkylän taajaman eteläosaan Kantolan asuinalueelle ja sen eteläosaan. Suunnittelualue koostuu kahdesta erillisestä osasta, joista pohjoisempi sijoittuu Kantolanmäen alueen jo rakentuneiden pientalokortteleiden välissä sijaitsevalle vielä rakentumattomalle yleisten rakennusten korttelialueelle ja eteläisempi osa aivan Kantolan asuinalueen eteläosaan vielä pääosin rakentumattomalle Oppipojankujan alueelle. Pääosa suunnittelualueesta on asemakaavoitettua. Eteläisemmällä alueella Lahnajärvenkadun varressa on asemakaavatonta aluetta, jolle asemakaavaa on tarpeen kaavamutoksen yhteydessä laajentaa.

Voimassa olevassa asemakaavassa pohjoisemmalle suunnittelualueelle sijoittuu Y-kortteli 1120 (Yleisten rakennusten korttelialue). Eteläisemmälle alueelle sijoittuu erillispientalojen korttelialueita (korttelit 1124–1128, AO ja AO-3) ja lähivirkistysaluetta sekä Lahnajärvenkadun, Oppipojankujan, Venekujan ja Kantolantien katualueet/-aluetta. Lisäksi suunnittelualueeseen sisältyy katu- ja korttelialueiden väliin jäävää asemakaavatonta aluetta. Suunnittelualueen alustava pinta-ala on noin 12,9 ha, josta kaavamutosaluetta on noin 9,4 ha ja laajennusaluetta noin 3,5 ha. Suunnittelualueen rajausta tarkentuu kaavaprosessin aikana.



Kuvat 1 ja 2. Kaavamutosalueen sijainti ja alustava rajausta. Rajausta tarkentuu kaavaprosessin aikana.

Asemakaavan muutosta ja laajennusta koskeva kaavahanke on käynnistynyt Laukaan kunnan aloitteesta ja tarpeesta. Kaavahankkeen tavoitteena on päivittää vielä suurelta osin rakentumattoman Oppipojankujan ja Venekujan alueen nykyistä asemakaavaa sekä laajentaa sitä asemakaavattomalle alueelle niin, että alue liittyy luontevasti alueen luonnonympäristöön ja Kantolan asuinalueen pohjoisempiin jo rakentuneisiin osiin. Pohjoisempi suunnittelualue on liitetty hankkeeseen kaavan valmisteluvaiheessa, ja sen osalta kaavamuutoksen tavoitteena on päivittää asemakaavaa vastaamaan paremmin nykyisiä maankäyttöllisiä tarpeita.

Asemakaavan muutos koskee kiinteistöjä Katajamäki 410-405-1-951, Ala-Paatela 410-406-24-27, Kujansuu 410-406-24-26, Ollila 410-406-24-52, Karila 410-406-24-53, Niemelä 410-406-24-54, Anttila 410-406-24-55, 410-406-24-211 Katajantausta, Yleinen alue 410-1-9901-1 ja Lahnajärvenkatu 410-1-9901-5. Asemakaavaa laajennetaan kiinteistöjen Anttila 410-406-24-55 ja 410-406-24-211 Katajantausta alueelle.



Kuva 3. Maanmittauslaitoksen ortokuva suunnittelualueelta. Suunnittelualueen rajausta tarkentuu kaavaprosessin aikana.

## 2. TEHDYT SELVITYKSET JA AIEMMAT SUUNNITELMAT

### 2.1 Maakunnallinen suunnittelutilanne

#### [Keski-Suomen strategia 2026-2050](#)

Keski-Suomen strategia 2026–2050 on hyväksytty maakuntavaltuuston kokouksessa 11.12.2025.

*Keskeltä näkee kauemmas* -strategia yhdistää kestävyuden, kasvun ja turvan. Tavoitteena on tulevaisuuskestävä, kiinnostava ja kansainvälinen Keski-Suomi 2050.

Strategiassa lähivuosien tavoitteet on koottu neljäksi kokonaisuudeksi:

**Vauhditamme kasvua**

- Vauhditamme talouden kasvua TKI-yhteistyöllä ja yrittäjyydellä
- Nostamme keski-suomalaisten osaamistasoa ja työllisyyttä
- Varmistamme sujuvat yhteydet

**Olemme luonnonvoimaisia**

- Käytämme luonnonvarojamme viisaasti
- Saavutamme hiilineutraaliuden vuoteen 2030 mennessä
- Edistämme luontomme monimuotoisuutta

**Pidämme ihmisten puolia**

- Pidämme erityistä huolta nuoristamme
- Kehitämme uusia tapoja järjestää palveluita
- Rakennamme huomista yhdessä ja huolehdimme osallisuudesta

**Ravitsemme juuriamme**

- Luomme tilaa keski-suomalaiselle kulttuurille
- Vaalimme aktiivista ja kestävästä elämäntapaa
- Panostamme kansainvälisyyteen

Kuva 4. Keski-Suomen strategian tavoitteet (Keski-Suomen liitto, 2025).

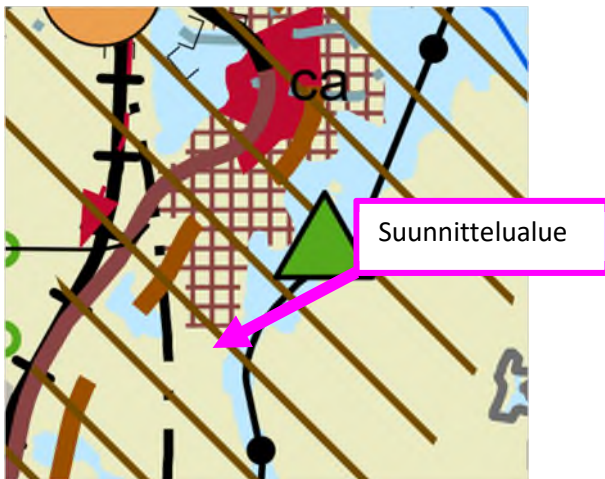
Strategia sisältää suunnitelman Keski-Suomen aluerakenteesta, joka määrittelee aluekehittämisen ja aluesuunnittelun suuntaviivat. Aluerakenne hahmottelee maakunnan suuntaa vuoteen 2050 asti yleispiirteisellä tasolla. Aluerakennekartassa Laukaan kirkonkylän taajama sijoittuu *monipuolisuuden toimeliaisuuden alueelle*, jossa uutta rakennetaan ja kehitetään vanhan ja toimivan päälle. Lyhyet matkat tehdään kävellen ja pyöräillen, toimiva joukkoliikenne varmistaa saavutettavuuden vähän kauempaakin.

Keski-Suomeen on valmistunut myös uusi matkailustrategia 2026–2030, jonka visiossa vuonna 2030 Keski-Suomi on kansainvälisesti kiinnostava

ja menestyvä matkailualue, joka on tunnettu esimerkkillisen vastuullisesta toiminnastaan.

### [Maakuntakaava](#)

Suunnittelualueella on voimassa **Keski-Suomen maakuntakaava** (hyväksytty 1.12.2017 §41, päätös voimaantulosta 26.1.2018 §6, lainvoimainen 28.1.2020) sekä sitä hyvinvoinnin aluerakenteen ja seudullisesti merkittävän tuulivoimatuotannon ja liikenteen osalta täydentävä maakuntakaavan päivitys **Keski-Suomen maakuntakaava 2040** (hyväksytty 8.12.2023 §21, päätös voimaantulosta 23.2.2024 §11, voimaantulo kuulutettu 19.3.2024, lainvoimainen 1.10.2025). Maakuntakaava 2040 muuttaa ja täydentää voimassa olevaa maakuntakaavaa em. teemojen osalta, muilta osin Keski-Suomen maakuntakaava jää voimaan sellaisenaan.



Kuva 5. Ote Keski-Suomen maakuntakaavan ja Keski-Suomen maakuntakaava 2040:n yhdistelmäkartasta suunnittelualueen kohdalta.

Kirkonkylän taajama on osoitettu merkinnällä **Seudullisesti merkittävä tiivistettävä taajama** (ruskea ruuturasteri, Laukaa, kohdenumero 11). Merkinällä osoitetaan kehitettävä ja palvelut säilyttävä taajama. Taajamaa ylläpidetään ja kehitetään seudullisesti kattavien palvelujen keskuksena. Kehittämisessä hyödynnetään olemassa olevaa rakennetta kiinnittäen huomiota viihtyisyyteen ja esteettömyyteen. Alueen suunnittelussa on otettava huomioon kevyen liikenteen ja joukkoliikenteen tarpeet sekä turvattu maakunnallisesti ja valtakunnallisesti arvokkaat kulttuuriympäristöt ja luonnonsuojelun kohteet.

Suunnittelualue sijoittuu **kulttuuriympäristön vetovoima-alueelle** (ruskea vinoviivitus). Merkinällä osoitetaan maakunnan kulttuuriympäristön

monimuotoiset aluekeskittymät. Suunnittelumääräyksen mukaan alueen kehittämisessä tulee hyödyntää kulttuuriympäristön monimuotoisuutta. Alueidenkäytön suunnittelulla edistetään kulttuuriympäristöjen kestävästä käytöstä ja hoitoa. Alueilla metsien hoito ja käyttö perustuu voimassa olevaan metsälainsäädäntöön.

Lisäksi suunnittelualueelle kohdistuvat seuraavat koko maakuntaa koskevat suunnittelumääräykset:

**Biotalous.** Maa- ja metsätalous sekä turvetuotanto tulee suunnitella ja toteuttaa niin, että kulloinkin voimassa olevassa Keski-Suomen pintavesien toimenpideohjelmassa esitetyt vesienhoidon tavoitteet saavutetaan.

**Kulttuuriympäristö.** Yksityiskohtaisemmassa suunnittelussa on otettava huomioon tunnetut muinaisjäännökset ja maakunnallisesti merkittävät rakennetun kulttuuriympäristön kohteet sekä arvokkaat perinnemaisemat. Ajantasainen tieto on tarkistettava museoviranomaiselta ja perinnemaisemien osalta toimivaltaiselta viranomaiselta. Maakunnallisesti merkittävät rakennetun kulttuuriympäristön kohteet on esitetty maakuntakaavan alueluettelossa.

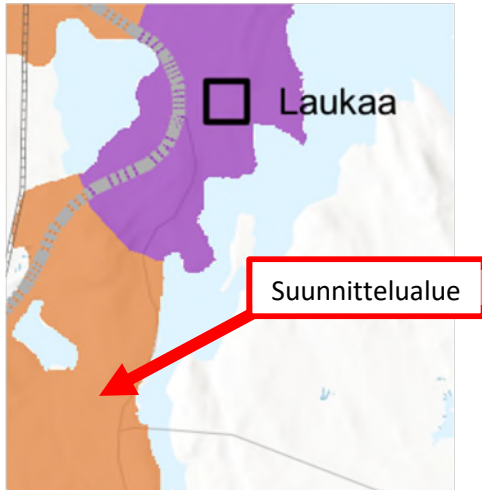
**Uusiutuva energia.** Tuulivoiman ja siihen liittyvän sähkönsiirron suunnittelussa tulee ottaa huomioon vaikutukset asutukseen, liikenneväyliin, maisemaan, kulttuuriperintöön, virkistykseen, elinkeinoihin, luontoon, pinta- ja pohjavesiin ja eri hankkeiden yhteisvaikutukset sekä vaikutukset ilmastoon ja luonnon monimuotoisuuteen. Yli 50 metriä (kokonaiskorkeus maanpinnasta) korkeiden tuulivoimaloiden rakentamisesta tulee pyytää lausunto Puolustusvoimien pääesikunnalta. Tuulivoimaloita ei saa rakentaa alle 4 km:n etäisyydelle Puolustusvoimien alueista eikä alle 12 km:n etäisyydelle varalaskupaikoista. Asuin-, kauppa-, teollisuus-, työpaikka- tai vapaa-ajan alueita suunniteltaessa on mahdollisuuksien mukaan selvitettävä geoenergian ja puun hyödyntämismahdollisuudet.

## 2.2 Seudullinen suunnittelutilanne

### [Jyväskylän seudun MAL-kehityskuva 2040](#)

Jyväskylän seudun MAL-kehityskuva on kahdeksan kunnan yhteinen, karttapohjainen pitkän aikavälin suunnitelma alueen yhdyskuntarakenteesta, viheralueista ja liikennejärjestelmästä. MAL-kehityskuva hyväksyttiin seudun kuntien kunnanvaltuustoissa vuoden 2023 alussa. Kehityskuva on luonteeltaan strateginen seudullinen maankäytön suunnitelma, mutta se ei ole alueidenkäyttölain mukainen kaava eikä sillä ole oikeusvaikutuksia.

Sen yhteisesti määritellyt pääsisällöt muodostavat lähtökohtia kaavoitukselle. Kehityskuvassa on kiitetetty periaatteet ja tavoitteet, joiden pohjalta seudun maankäytön, asumisen ja liikenteen kehittäminen etenee. Kehityskuvassa suunnittelualue sijoittuu **täydentyvän taajaman** alueelle (vyöhyke II, oranssi).

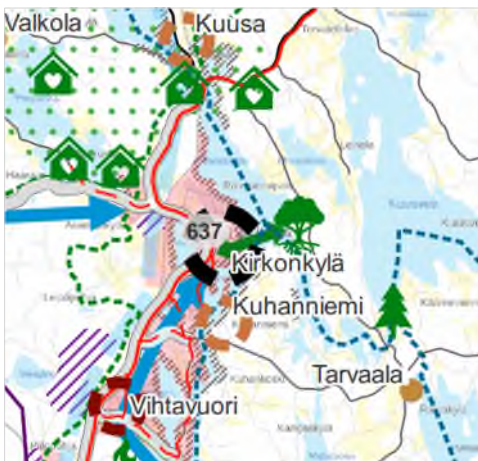


Kuva 6. Ote Jyväskylän seudun MAL-kehityskuvakartasta. (Lähde: Jyväskylän kaupunkiseudun paikkatietoalusta 25.2.2025).

### 2.3 Kunnallinen suunnittelutilanne

#### Laukaan maankäytön rakennemalli "Liekki". Laukaan kunta, 2024.

Laukaan maankäytön päivitetty rakennemalli "Liekki" on hyväksytty kunnanvaltuustossa 18.3.2024 §3. Laukaan maankäytön Liekki-rakennemallissa (2024) Laukaan kirkonkylä on osoitettu **kunnan palvelukeskuksena ja kehittyvän asuminen alueena**. Asuinrakentamista suunnataan erityisesti taajamiin, ja kasvu keskittyy Leppävesi-Vihtavuori-Kirkonkylä-vyöhykkeelle sekä Lievestuoreelle. Kirkonkylän kautta on osoitettu pyöräilyn pääreitti.



Kuva 7. Laukaan maankäytön rakennemalli "Liekki" (2024).

#### "Liekkiä Laukaaseen" – Kuntastrategia vuoteen 2030 (päivitys 10.11.2025 §65).

Laukaan kunnan kuntastrategia suuntaa kohti vuotta 2030. Kuntastrategian kärkiteemoja ovat **Kestävä arki asukkaillemme, Hyvinvoivat ja uudistumiskykyiset työyhteisöt** sekä **Elinvoimainen yrittäjyys**. Näiden tavoittelemiseksi on luotu seuraavat toimintaperiaatteet:

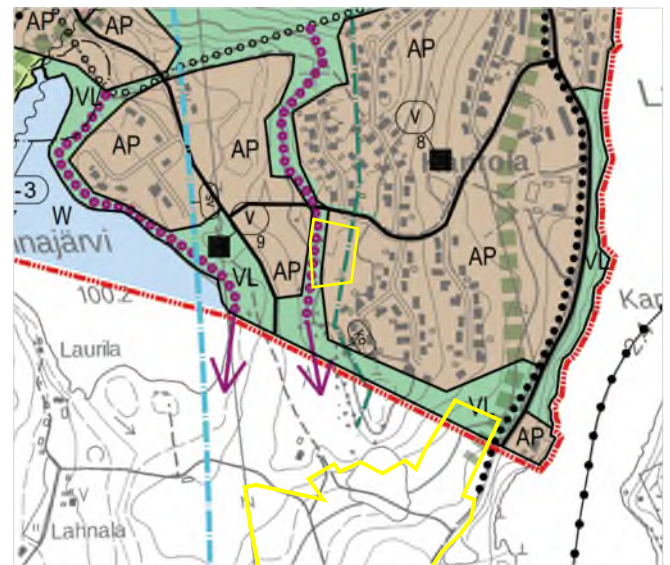
**Pidemmälle:** Näemme mahdollisuuksia ja etsimme uusia ratkaisuja. Teemme vastuullisia ja tulevaisuuskestäviä päätöksiä. Tavoitteenamme on laukaalaisten menestys ja hyvinvointi.

**Positiivisesti:** Toimimme ja puhumme kannustavasti. Viestimme vahvuksistamme aktiivisesti. Ratkaisemme ongelmia rakentavasti.

**Palvelun:** Meillä on kehittämisen ja parantamisen palvelukulttuuri. Tavoitteenamme on rakentaa asukkaillemme parasta mahdollista arkea.

#### Yleiskaava

Suunnittelualueen pohjoisemmalle osa-alueelle sijoittuu oikeusvaikutteinen **Kirkonkylän osayleiskaavan muutos ja laajennus**, joka on hyväksytty kunnanvaltuustossa 2.11.2020 §28.

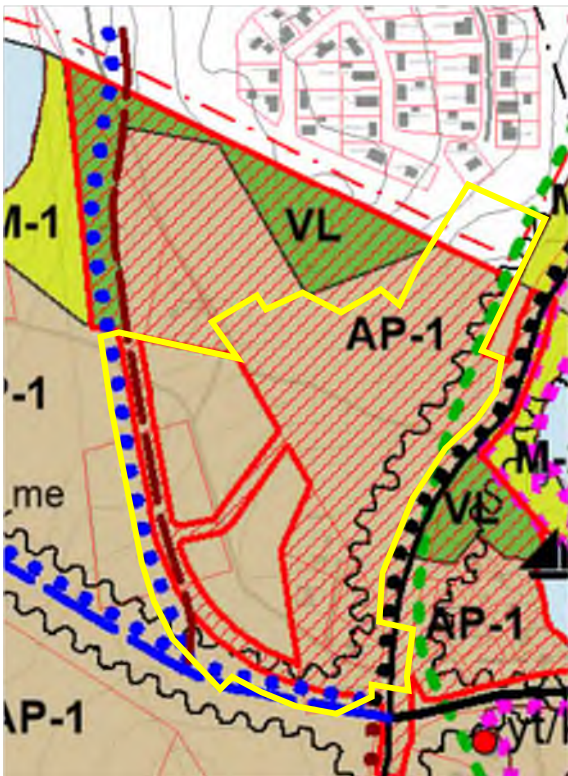


Kuva 8. Ote Kirkonkylän osayleiskaavan muutos ja laajennus -yleiskaavasta. Suunnittelualueen sijainti on osoitettu kuvaan keltaisella.

Pohjoisempi osa-alue sijoittuu yleiskaavassa **pien-talovaltainen asuntoalue (AP)** -merkinnän alueelle. Alueet varataan pääasiassa asuinrakentamista varten. Alueelle saa sijoittaa myös asumiselle tarpeellisia julkisia ja yksityisiä lähipalveluita sekä pienimuotoista liike-, palvelu- ja työtiloja. Toiminnasta ei saa aiheutua ympäristöön melua, tärinää, ilman tai veden pilaantumista, raskasta lii-

kennettä tai muuta häiriötä. Pieni kaistale suunnittelualan reuna-alueita ulottuu myös osayleiskaavan VL-alueelle (Lähivirkistysalue. Alue on tarkoitettu ulkoilua, luonnossa liikkumista ja leikkiä varten rakennettujen alueiden läheisyydessä.). Suunnittelualan vierestä kyseisen VL-alueen kautta on osoitettuna **kehitettävä ulkoilureitti** (violetti palloviiva). Ulkoilureitti on merkitty nuolella jatkumaan etelään viereisen Keski-Laukaan yleiskaavan puolelle. Kirkonkylän osayleiskaavan VL-alueelle ulottuu myös eteläisemmän suunnittelualan pohjoisosa. Lisäksi pohjoisemmän suunnittelualan kohdalle sijoittuu yleiskaavassa koskien suojelualan raja (vihreä pistekatkoviiva, ko).

Eteläisemmälle osa-alueelle sijoittuu oikeusvai-kutteinen **Keski-Laukaan pohjoisosan yleiskaava, osa-alue III (Kirkonkylä – Vihtavuori)**, joka on hyväksytty kunnanvaltuustossa 26.9.2022 §33.



Kuva 9. Ote Keski-Laukaan pohjoisosan, osa-alue III -yleiskaavasta. Eteläisemmän suunnittelualan sijainti on osoitettu kuvaan keltaisella.

Yleiskaavassa eteläisempi suunnittelualue on osoitettu **pientalovaltaisena asuinalueena (AP-1)**. Alue on tarkoitettu asemakaavoitettavaksi. Alueen rakentamisesta pääosa sijoittuu pientaloihin. Alueelle saa sijoittaa myös asumiselle tarpeellisia lähipalveluita ja virkistysalueita sekä sellaisia pie-

nimuotoisia työtiloja, joista ei aiheudu melua, raskasta liikennettä, ilman pilaantumista tai näihin verrattavia ympäristöhaittoja.

AP-1-alueen pohjoispuolelle on osoitettu **lähivirkistysaluetta VL**, joka rajautuu suunnittelualueeseen.

Alueelle on osoitettu **uusi ohjeellinen yhdystie/kokoojakatu (sininen katkoviiva yt/kk)** ja **kokoojakatu, uusi ohjeellinen linjaus (ruskea katkoviiva)** sekä **kevyen liikenteen yhteystarpeet (sininen pisteviiva)**.

Suunnittelualan itäpuolella kulkeva Kantolantie on osoitettu merkinnällä **yhdystie/kokoojakatu (musta viiva, yt/kk)**, ja sen varteen on osoitettu **kevyen liikenteen reitti (musta pisteviiva)**, joka suunnittelualan kohdalta etelään muuttuu **ohjeellisen kevyen liikenteen reitin** merkinnäksi (ruskea pisteviiva).

Kantolantien sekä uuden kokoojakadun varteen on osoitettu **liikenteen melualue nykyverkolla ilman melusteitä vuonna 2040, jossa melutaso ylittää yöohjearvon 45 dB**. Alueelle ei saa sijoittaa uusia asuinrakennuspaikkoja. Alueella jo olevien asuinrakennuspaikkojen uudistaminen on sallittua. Alueen yksityiskohtaisemmassa suunnittelussa tulee ottaa huomioon valtioneuvoston antamat melutasot koskevat ohjearvot. (mutkoviiva, me).

Asemakaavoitettu alue on merkitty yleiskaavaan punaisella vinoviivarasterilla.

#### Asemakaava

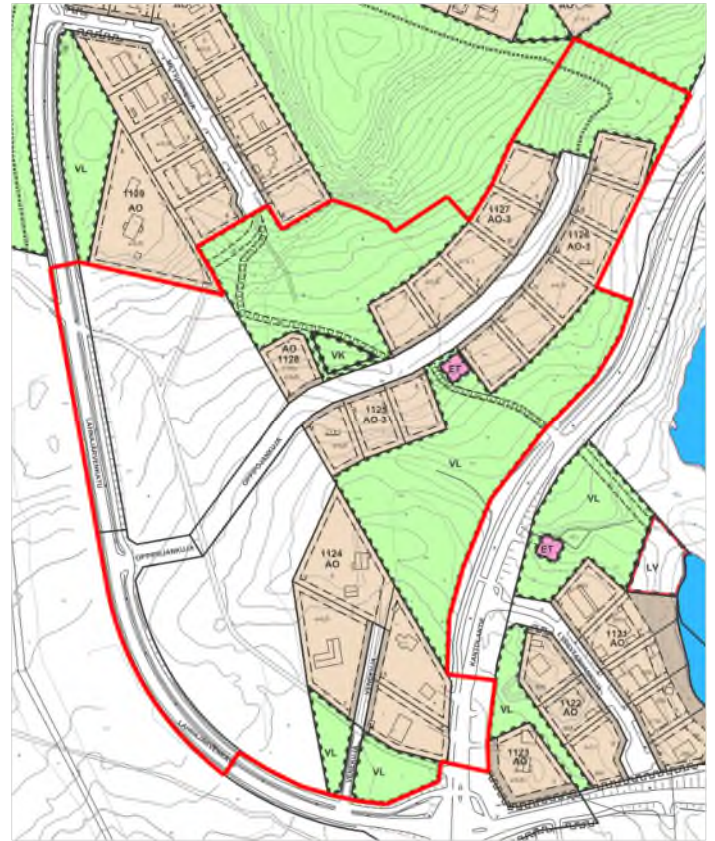
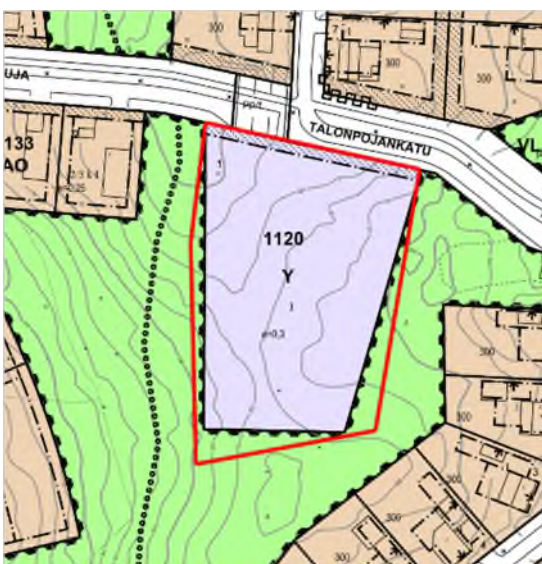
Suunnittelualueella on voimassa kaksi eri aikoina hyväksyttyä asemakaavaa. Niissä suunnittelualueelle kohdistuvat seuraavat asemakaavamerkinnot ja -määräykset:

- 1) Laukaa, Kirkonkylä. Asemakaavan muutos, laajennus ja osittainen kumoaminen korttelissa 1120, 1123–1124, 1126–1131, 1133–1141 ja 1148. (Hyväksytty kvalt 22.4.2013 §32).
  - Yleisten rakennusten korttelialue Y.
    - kortteli 1120 tontti 1, suurin sallittu kerrosluku I, tehokkuusluku e=0,3, istutettava alueen osa
  - Erillispientalojen korttelialue AO.
    - kortteli 1124 tontit 1–4, suurin sallittu kerrosluku II, tehokkuusluku e=0,25, istutettava alueen osa

- kortteli 1128 tontti 1, suurin sallittu kerrosluku 2/3 k I, tehokkuusluku e=0,25, istutettava alueen osa
- Erillispientalojen korttelialue AO-3. *Tontille saa rakentaa vain yksiasuntoisen asuinrakennuksen.*
  - kortteli 1125 tontit 1–3, ehdoton kerrosluku 2/3 k I, tehokkuusluku e=0,25, istutettava alueen osa
  - kortteli 1126 tontit 1–6, ehdoton kerrosluku 2/3 k I, tehokkuusluku e=0,25, istutettava alueen osa
  - kortteli 1127 tontit 1–5, suurin sallittu kerrosluku 2/3 k I, tehokkuusluku e=0,25, istutettava alueen osa
- Yhdyskuntateknistä huoltoa palvelevien rakennusten ja laitosten alue ET.
- Leikkipuisto VK.
- Lähivirkistysalue VL, ohjeellinen ulkoilu-reitti.
- Ohjeellinen jalankululle ja polkupyöräilylle varattu katu/tie.
- Ohjeellinen ajoyhteys (ajo).
- Kadun, tien, katuaukion, torin, puiston tai muun yleisen alueen nimi (Lahnajärvenkatu, Oppipojankuja, Venekuja, Kantolantie).

**2) Laukaa, Leppävesi. Kuhankosken alueen asemakaava.** (Hyväksytty kvalt. 13.2.2023 §4, määrätty osittain voimaan kunnanhallituksen päätöksellä 22.5.2023 §121, lainvoimaisuus 4.3.2024, koko kaavan voimaantulo 5.3.2024).

- Lähivirkistysalue VL.
- Kadun, tien, katuaukion, torin, puiston tai muun yleisen alueen nimi (Lahnajärvenkatu, Venekuja, Oppipojankuja).
- Kyseisellä kaavalla on osin kumottu Lahnajärvenkadun katualuetta.



Kuvat 10 (alla vasemmalla) ja 11. Otteet ajantasa-asema-kaavasta. Alustava raja on merkitty kuvaan punaisella.

## 2.4 Muut suunnitelmat

### Valtakunnalliset alueidenkäyttötavoitteet

Valtakunnalliset alueidenkäyttötavoitteet (VAT) ovat osa alueidenkäyttölain mukaista alueidenkäytön suunnittelujärjestelmää. Alueidenkäyttötavoitteiden tehtävänä on varmistaa valtakunnallisesti merkittävien seikkojen huomioon ottaminen maakuntien ja kuntien kaavoituksessa sekä valtion viranomaisten toiminnassa, auttaa saavuttamaan alueidenkäyttölain ja alueidenkäytön suunnittelun tavoitteet, joista tärkeimmät ovat hyvä elinympäristö ja kestävä kehitys, toimia kaavoituksen ennakoivan ja vuorovaikutteisen viranomaistyön välineenä valtakunnallisesti merkittävässä alueidenkäytön kysymyksissä sekä edistää kansainvälisten sopimusten täytäntöönpanoa Suomessa. Alueidenkäyttötavoitteiden avulla taitetaan yhdyskuntien ja liikenteen päästöjä, turvataan luonnon monimuotoisuutta ja kulttuuriympäristön arvoja sekä parannetaan elinkeinojen uudistumismahdollisuuksia. Niillä myös sopeudutaan ilmastomuutoksen seurauksiin ja sään ääri-ilmiöihin.

Alueidenkäyttölain mukaan tavoitteet on otettava huomioon ja niiden toteuttamista on edistettävä

maakunnan suunnittelussa, kuntien kaavoituksessa ja valtion viranomaisten toiminnassa. Valtioneuvosto päätti valtakunnallisista alueidenkäyttötavoitteista 14.12.2017. Päätöksellä valtioneuvosto korvaa valtioneuvoston vuonna 2000 tekemän ja 2008 tarkistaman päätöksen valtakunnallisista alueidenkäyttötavoitteista. Valtioneuvoston päätös on tullut voimaan 1.4.2018.

Valtakunnalliset alueidenkäyttötavoitteet ovat:

1. Toimivat yhdyskunnat ja kestävä liikkuminen
2. Tehokas liikennejärjestelmä
3. Terveellinen ja turvallinen elinympäristö
4. Elinvoimainen luonto- ja kulttuuriympäristö sekä luonnonvarat
5. Uusiutumiskykyinen energiahuolto

#### Muita aluetta koskevia selvityksiä, käsittelyjä ja päätöksiä

- Asemakaavatasoinen luonto- ja maisemaselvitys, Opipojankuja, Laukaa. Laukaan kunta/FCG Rakennettu Ympäristö Oy, 3.10.2025.
- Laukaan kunta, Keski-Laukaan pohjoisosan yleiskaava, osa-alue III. Luonto- ja maisemaselvitys. FCG Suunnittelu- ja tekniikka Oy 18.1.2017.
- Laukaan kunta, Kirkonkylän keskustan osayleiskaava. Luonto- ja maisemaselvitys. FCG Suunnittelu ja tekniikka Oy, 27.3.2017.
- Laukaan pienten asemakaavojen luontoselvitykset. Ramboll, 29.6.2012.
- Kirkonkylä, Kantola II -alueen katusuunnitelmat, vaihe 5 (Lahnajärvenkadun ja Kantolantien liittymä, Venekuja, Kantolantien kevyen liikenteen väylän muutos liittymän kohdalla). Laukaan kunta, 20.12.2024.
- Mt 16728 välillä Kantola-Puustelli, Laukaa. Tiesuunnitelmakartat. Keski-Suomen ELY-keskus/Ramboll Finland Oy, 30.6.2011.
- Peurunka – Valkola, Keski-Laukaa. Luonto- ja maisemaselvitys. T. Häyhä, 2002.
- Keski-Laukaa III Oyk, liikenne-ennuste ja -vaikutukset. Ramboll, 25.10.2021.
- Keski-Laukaa III OYK Meluselvityskartat. Ramboll 8.10.2021.
- Liikenneselvitys Vihtavuori – Lahnala ja maantie 637, Laukaa. Laukaan kunta/Keski-Suomen ELY-keskus. Ramboll Finland Oy, 2017.
- Laukaan ja Hankasalmen kuntien ympäristönsuojelumääräykset. Hyväksytty kvalt 25.4.2022, voimaantulo 20.6.2022.
- Laukaan kunnan rakennusjärjestys. Laukaan kunta. Hyväksytty kunnanvaltuustossa

27.4.2020, lainvoimaisuus HAO 28.1.2022. Rakennusjärjestyksen uudistaminen on vireillä, ja rakennusjärjestysehdotus on ollut nähtävillä keväällä 2026.

### **2.5. Pohjakartta**

Alueelle on laadittu pohjakartta mittakaavassa 1:2000. Pohjakarttaa täydennetään tarvittaessa.

### **3. OSALLISET**

Osallisia ovat paitsi maanomistajat ja ne, joiden asumiseen, työtekoon tai muihin oloihin kaava saattaa huomattavasti vaikuttaa, myös viranomaiset ja yhteisöt, joiden toimialaa suunnittelussa käsitellään (AKL 62 §). Kyseisessä kaavahankkeessa osallisia ovat ainakin:

#### **Kaikki ne, joiden asumiseen, työtekoon tai muihin oloihin kaava vaikuttaa**

- Kaava-alueen ja siihen rajoittuvien alueiden maanomistajat, vuokralaiset ja naapurit sekä alueen asukkaat, yrittäjät ja yhdistykset

#### **Viranomaiset**

- Lupa- ja valvontavirasto\*
- Keski-Suomen elinvoimakeskus\*
- Laukaan kunnan tekninen lautakunta
- Keski-Suomen pelastuslaitos

#### **Yhteisöt tms. joiden toimialaa suunnittelussa käsitellään**

- Laukaan Vesihuolto Oy
- Telia Oy
- Elenia Oy
- Elisa Oyj
- Lounea Oy

(\* ELY-keskuksen kaavoituksen ohjauksen ja valvontatehtävät ovat siirtyneet Lupa- ja valvontavirastolle sekä osin alueellisille elinvoimakeskuksille valtion aluehallinnon uudistuksessa 1.1.2026.)

Osallisten luetteloa voidaan täydentää tarvittaessa. Osallisilla on oikeus ottaa osaa kaavan valmisteluun, arvioida sen vaikutuksia ja lausua kaavasta mielipiteensä. Viranomaistahoilta pyydetään erikseen lausunnot kaavan luonnos- ja ehdotusvaiheissa.

### **4. VIRANOMAISYHTEISTYÖ**

Kaavoituksesta järjestetään tarvittaessa kunnan ja Keski-Suomen ELY-keskuksen välinen viranomaisneuvottelu (AKL §66). Viranomaisilta pyydetään lausunnot kaavaluonnoksesta ja kaavaehdotuksesta.

## 5. VAIKUTUSALUE, SELVITETTÄVÄT VAIKUTUKSET JA LAADITTAVAT SELVITYKSET

Kaavan tulee perustua kaavan merkittävät vaikutukset arvioivaan suunnitteluun ja sen edellyttämiin tutkimuksiin ja selvityksiin. Kaavan vaikutuksia selvitettäessä otetaan huomioon kaavan tehtävä ja tarkoitus. Kaavaa laadittaessa on tarpeellisessa määrin selvitettävä suunnitelman ja tarkasteltavien vaihtoehtojen toteuttamisen ympäristövaikutukset, mukaan lukien yhdyskuntataloudelliset, sosiaaliset, kulttuuriset ja muut vaikutukset. Selvitykset on tehtävä koko siltä alueelta, jolla kaavalla voidaan arvioida olevan olennaisia vaikutuksia. (AKL 9§.)

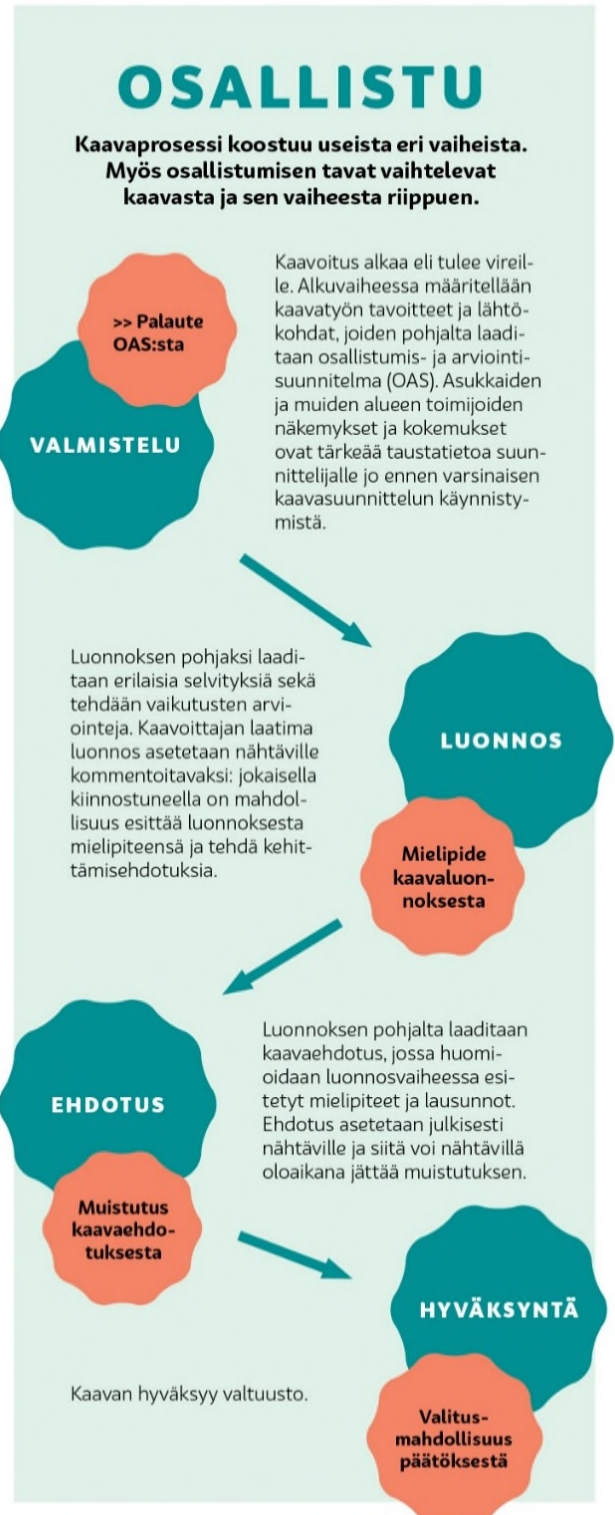
Kaavamuutos sijoittuu asemakaavoitetulle taajama-alueelle keskelle rakennettua uudehkoa pientaloaluetta sekä vielä pääosin toteutumattomalle, jo rakentuneisiin pientaloalueisiin yhdistyväälle pientaloalueelle. Lisäksi kaavaa laajennetaan asemakaavoitetun alueen keskellä olevalle asemakaavattomalle alueelle. Kaavan toteuttamisen vaikutuksia arvioidaan kaavaprosessin eri vaiheissa. Suunnittelualueesta laaditaan tarvittavat perusselvitykset kaavoittamisen perustiedoiksi. Kaavan vaikutuksia arvioidaan mm. seuraavista näkökulmista:

- Liikenteelliset vaikutukset
- Vaikutukset luonnonympäristöön ja maisemaan
- Vaikutukset yhdyskuntarakenteeseen
- Vaikutukset rakennettuun ympäristöön (mm. kunnallistekniseen verkostoon)
- Vaikutukset rakennettuun kulttuuriympäristöön
- Vaikutukset arkeologiseen kulttuuriperintöön
- Taloudelliset vaikutukset
- Sosiaaliset vaikutukset
- Vaikutukset liikkumisen edistämiseen
- Ilmastovaikutukset
- Valtakunnallisten alueidenkäyttötavoitteiden toteutuminen

Kaavamuutoshankkeen taustaksi on kaavan valmisteluvaiheessa tehty luonto- ja maisemaselvitys, joka sijoittuu eteläisemmälle suunnittelualueelle. Selvityksen on laatinut FCG Oy, ja se on valmistunut loppusyksystä 2025.

## 6. KAAVOITUKSEN KULKU, OSALLISTUMINEN JA TIEDOTTAMINEN

Kunnan tulee järjestää osallisille mahdollisuus osallistua kaavan valmisteluun, arvioida kaavoituksen vaikutuksia ja lausua kirjallisesti tai suullisesti mielipiteensä asiasta (AKL 62 §).



Kuva 12. Kaavaprosessi ja osallistumisen tavat sen eri vaiheissa.

*Kirkonkylä; Oppipojankujan ja Venekujan asema-kaavan muutos ja laajennus* on tullut vireille osana vuoden 2025 kaavoituskatsausta kunnanhallituksen hyväksyessä kaavoituskatsauksen kokouksessaan 31.3.2025 §79 sekä päättäessä käynnistää ko. kaavahankkeen ja asettaa kaavahanketta koskevan osallistumis- ja arviointisuunnitelman julkisesti nähtäville 14 päivän ajaksi. Hankkeen alustava aikataulu on seuraava:

#### **Aloitusvaihe, vireilletulo (kevät-kesä 2025)**

Hankitaan perus- ja karttatiedot sekä tarvittavat selvitykset. Hankkeen aluksi on laadittu osallistumis- ja arviointisuunnitelma. Kaavahanke on tullut vireille kunnanhallituksen käynnistäessä asema-kaavahankkeen vuoden 2025 kaavoituskatsauksen hyväksymisen yhteydessä sekä päättäessä asettaa hanketta koskevan osallistumis- ja arviointisuunnitelman julkisesti nähtäville 14 päivän ajaksi kokouksessaan 31.3.2025 §79. Kaavahankkeen vireilletulosta sekä osallistumis- ja arviointisuunnitelman nähtävilläolosta on kuulutettu Laukaa–Konnevesi-paikallislehdessä ja kunnan verkkosivuilla osoitteessa [www.laukaa.fi](http://www.laukaa.fi). Osallistumis- ja arviointisuunnitelma on ollut yleisesti nähtävillä 10.–25.4.2025 välisen ajan. Osallisilla on ollut mahdollisuus jättää kunnanhallitukselle kirjallinen mielipide osallistumis- ja arviointisuunnitelmasta nähtävilläoloajan kuluessa. Tieto kaavan vireilletulosta sekä osallistumis- ja arviointisuunnitelma on lähetetty tiedoksi Keski-Suomen ELY-keskukselle, kunnan tekniselle lautakunnalle, Keski-Suomen pelastuslaitokselle, Laukaan Vesihuolto Oy:lle, Elenia Oy:lle, Elisa Oyj:lle ja Lounea Oy:lle. Osallistumis- ja arviointisuunnitelmaan ei saapunut lausuntoja eikä mielipiteitä.

Osallistumis- ja arviointisuunnitelman nähtävilläoloajan jälkeen, valmisteluvaiheessa syksyllä 2025 saapui yksi kaavahankkeeseen liittyvä mielipide, jossa otettiin kantaa Venekujan tonttien liikennejärjestelyihin.

#### **Valmisteluvaihe (kaavaluonnos)**

(syksy 2025 – kevät 2026)

Laaditaan kaavaluonnos, joka käsitellään kunnanhallituksessa. Kaavaluonnos asetetaan julkisesti nähtäville 14 päivän ajaksi kunnanhallituksen päätöksellä. Kaavaluonnoksen nähtävilläolosta kuulutetaan Laukaa–Konnevesi-paikallislehdessä ja kunnan verkkosivuilla osoitteessa [www.laukaa.fi](http://www.laukaa.fi). Osallisilla on mahdollisuus jättää kunnanhallitukselle kirjallinen mielipide kaavaluonnoksesta sen

nähtävilläolon aikana. Viranomaisilta pyydetään lausunnot kaavaluonnoksesta.

#### **Kaavaehdotusvaihe (syksy–talvi 2026)**

Kaavaehdotus laaditaan kaavaluonnoksesta saadut lausunnot ja mielipiteet sekä mahdolliset tarkentuneet selvitykset huomioiden. Kaavaehdotus asetetaan julkisesti nähtäville 30 päivän ajaksi kunnanhallituksen päätöksellä. Kaavaehdotuksen nähtävilläolosta kuulutetaan kunnan verkkosivuilla osoitteessa [www.laukaa.fi](http://www.laukaa.fi). Ulkopaikkakuntalaisia maanomistajia tiedotetaan kaavaehdotuksen nähtävilläolosta kirjeitse. Osallisilla on mahdollisuus jättää kunnanhallitukselle kirjallinen muistutus kaavaehdotuksesta sen nähtävilläolon aikana. Viranomaisilta pyydetään lausunnot kaavaehdotuksesta.

#### **Kaavan hyväksymisvaihe (kevät 2027)**

Kaavaehdotuksesta saadut muistutukset ja lausunnot käsitellään, ja kaava valmistellaan hyväksymiskäsittelyyn. Muistutuksen tehneille, jotka ovat ilmoittaneet osoitteensa, kunta ilmoittaa perustellun kannanoton esitettyyn mielipiteeseen. Kunnanhallitus esittää kaavan hyväksymistä kunnanvaltuustolle. Kunnanvaltuusto hyväksyy kaavan. Kaavan hyväksymisestä ilmoitetaan kunnan verkkosivuilla osoitteessa [www.laukaa.fi](http://www.laukaa.fi). Kaavan hyväksymistä koskeva päätös sekä hyväksytty kaava-aineisto lähetetään tiedoksi Lupa- ja valvontavirastolle. Muutosta kaavan hyväksymispäätökseen voidaan hakea valittamalla Hämeenlinnan hallinto-oikeuteen. Kaavan voimaantulo kuulutetaan kunnan verkkosivuilla [www.laukaa.fi](http://www.laukaa.fi).

## **7. YHTEYSTIEDOT**

Laukaan kunta  
Maankäyttö  
Laukaantie 14, PL6  
40341 Laukaa

Kaavoitusjohtaja Mari Holmstedt  
p. 0400 317 759 tai  
[etunimi.sukunimi@laukaa.fi](mailto:etunimi.sukunimi@laukaa.fi)

Kaavasuunnittelija Anna Haapanen  
p. 050 524 8064  
[etunimi.sukunimi@laukaa.fi](mailto:etunimi.sukunimi@laukaa.fi)