

LAUKAAN KUNTA

Lupa- ja valvontalautakunta
PL 6
41341 LAUKAA

PÄÄTÖS

Maa-aines- ja ympäristönsuojelulain
mukaisessa lupa-asiassa

Dnro: 644/11.01.00.01/2025

Kokouspäivä: 16.6.2026

Julkaisupäivä: 23.6.2026

ASIA

Päätös Viitasen Kaivin Oy:n ympäristönsuojelulain 27 §:n ja maa-aineslain 4 a §:n mukaiseen hakemukseen kallioalueen louhinnalle ja kiviaineksen murskaukselle Laukaan kunnassa Kuusveden kylässä kiinteistöllä Loukkukorpi 410-403-1-158.

Lupaa haetaan yhteensä 40 000 m³ ktr:n kiviainesten ottamiseen. Kyseessä on uusi toiminta, joka ei sijoitu pohjavesialueelle. Lupaa haetaan 10 vuodeksi.

LUVAN HAKIJA

Viitasen Kaivin Oy
Karhilantie 150
43420 Kukko

y-tunnus 1518058-5

urpo.viitanen@luukku.com , p: 0400-131 500

KIINTEISTÖJEN OMISTAJA JA TOIMINNAN SIJAINTI

Urpo Viitanen omistaa hakemuksen mukaisen kiinteistön.
Kiinteistön sijainti: N= 6927780, E= 447150 (ETRS-TM35FIN)

LUVAN HAKEMISEN PERUSTEET

Toiminta on ympäristölupavelvollista ympäristönsuojelulain (YSL 527/2014) 27 §:n sekä kyseisen lain liitteen 1 taulukon 2 kohtien 7 c) ja e) ja kohdan 13 f) perusteella.

Maa-aineslain (MAL 555/1981) 4 §:n mukaan maa-ainesten ottamiseen on oltava lupa.

MAL 4 a § ja YSL 47 a §:n mukaan maa-ainesten ottamista koskeva lupahakemus ja samaa hanketta koskeva ympäristölupahakemus on käsiteltävä yhdessä ja ratkaistava samalla päätöksellä, jollei sitä ole erityisistä syistä pidettävä tarpeettomana.

LUPAVIRANOMAISEN TOIMIVALTA

Ympäristönsuojeluasetuksen (713/2014) 2 §:n kohtien 6) a) ja b) ja 12) b) mukaan kunnan ympäristönsuojeluviranomainen on toimivaltainen viranomaisen käsittelemään hakemuksen mukaisen ympäristölupa-asian. MAL (555/1981) 7 §:n mukaan kunnan ympäristönsuojeluviranomainen on toimivaltainen viranomaisen ratkaistaan MAL 4 a § ja YSL 47 a §:n mukaiset yhdessä käsiteltävät hakemukset.

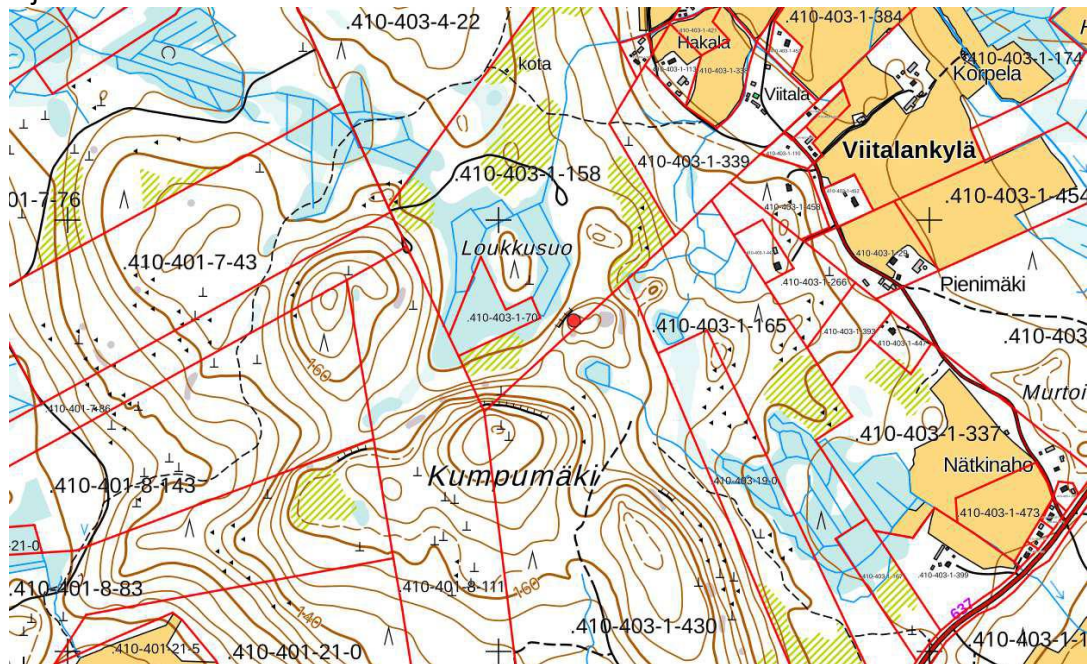
HAKEMUKSEN VIREILLETULO

Hakemus on tullut vireille 6.11.2025, jonka jälkeen siihen on pyydetty täydennyksiä.

YLEISKUVAUS TOIMINNASTA

Suunniteltu ottoalue sijaitsee 10 km Laukaan keskustasta pohjoiseen Kuusan kylässä Loukkukorvessa.

Sijaintikartta:



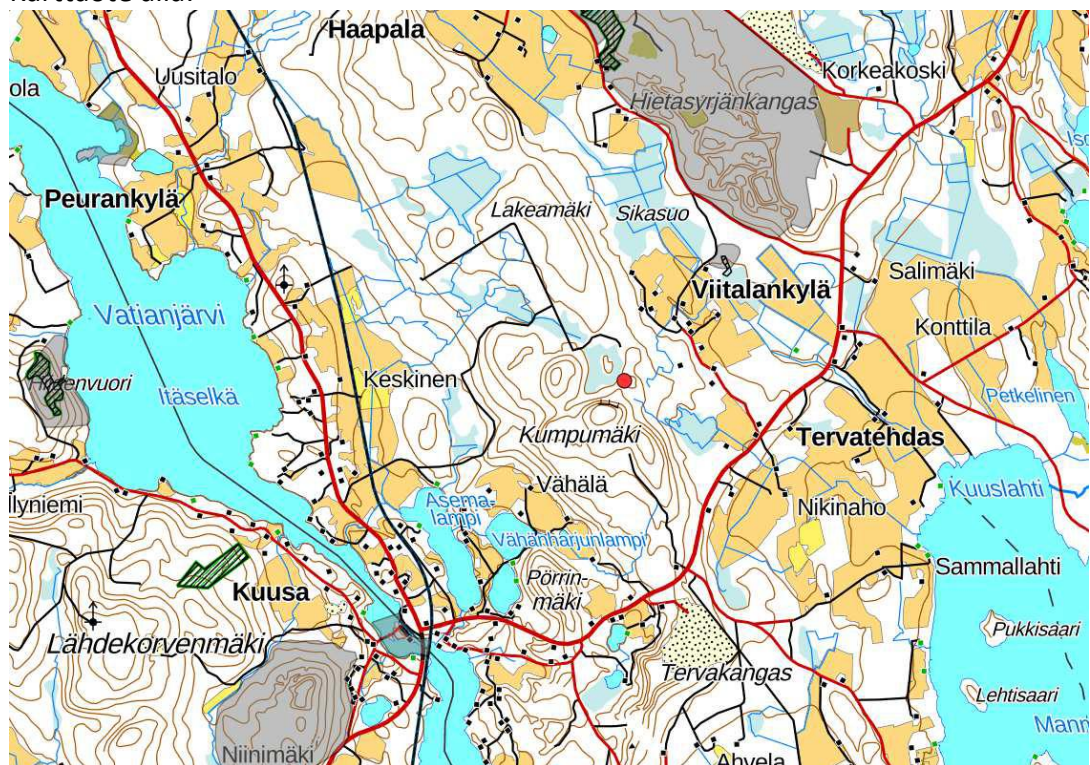
Suunnittelualan keskikohtan koordinaatit N=6927780 ja E=447150 (ETRS TM-35). Tienyhteys alueelle kulkee Erärännantien ja paikallisen metsäautotien kautta. Ottoaluelle rakennetaan uusi työmaatie (pituus 220 m). Suunnitellun ottamisalueen yhteispinta-ala on 1.37 ha, josta varsinainen ottoalue on 0.94 ha, tukitoiminta-alue on 0.13 ha sekä pintamaille ja kaivannaisjätteille varattu alue on 0.30 ha. Ottoalue on jaettu kahteen osa-alueeseen; osa-alue 1 (0.50 ha) otetaan käyttöön vuosina 2026-2036 ja osa-alue 2 tarvittaessa vuoden 2036 jälkeen. Eli vuosien 2026-2036 ottamisalue on: 0.50 ha+0.13 ha+0.23 ha= 0.86 ha.

Loukkukorven alueelta ei ole otettu kalliosta aiemmin. Kallioaineksen otosta ei aiheudu haittoja lähialueille, lähin asutus ” ” sijaitsee 0.4 km ottoalueesta itään. Keski-Suomen maakuntakaavassa alueella ei ole merkin-

tää. Kumpumäen alue, jossa ottamisalue sijaitsee, kohoaa n. 20 m lähialueita korkeammalle katsottuna aluetta pohjoisesta päin Alue on mäkiä ja metsäistä maastoa, joten ottamisalue ei näy kauaksi. Näin ollen ottamistoiminnalla ei ole merkittävää vaikutusta seudun kaukomaisemakuvaan. Kallioainesten otto vaikuttaa lähinnä lähimaisemakuvaan pohjoisesta päin katsottuna. Ottamistoiminnan vaikutukset ovat ototoiminnan aikaisia ja jäävät siten väliaikaisiksi ja vähäisiksi. Ottamistoiminnan päätyttyä, maisemoinnin jälkeen ja metsän uudistuttua alue sulautuu luoteisrinteen jyrkäpiirteiseen ja mäkiiseen maastokuvaan. Ottoalueen luiskaukset (1:1.5) vastaavat hyvin Kumpumäen alueen luontaisia maaston jyrkkyyksiä (kts leikkaukset).

Lähimmät suojelualueet (Hietasyrjänpangas – Sirkkaharju Natura 2000 -alue) sijaitsee 1,2 km ottoalueelta koilliseen. Vatianjärven - Saraveden Natura 2000 -alue sijaitsee ottoalueelta 2.7 km lounaaseen.

Karttaote alla:



Suunnitellun ottoalueen lähin luonnontilainen vesistö "Vähänharjunlampi Mw 89.1" sijaitsee 1.5 km ottoalueelta lounaaseen. Ottoalueella tai sen välittömässä läheisyydessä ei ole tiedossa sellaisia kohteita, jotka olisivat luontotyyppin, eliö- tai kasvilajiston, muinaismuisto-, kulttuuri- tai maisema-arvon vuoksi suojeltavia. Alle 500 metrin etäisyydellä toiminnasta ei sijaitse häiriintyviä kohteita.

ALUEEN NYKYTILA JA KAAVOITUS

Suunniteltavalla ottoalueella kasvaa kasvatusmetsää eikä sen läheisyydessä esiinny suojeltavia kasveja tai luonnon eläimiä. Ottoalueelle ja sen lähiympäristöön on laadittu luontoselvitys (liitteenä). Selvityksen mukaan kallioaineksen otolle ei ole estettä.

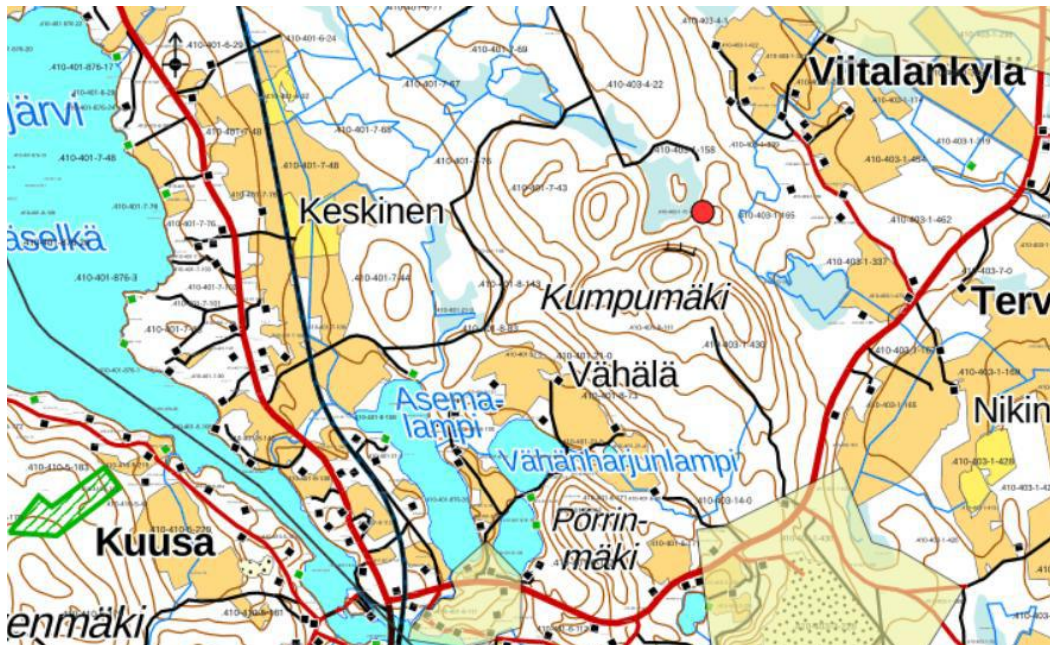
Suunnitellun ottoalueen vaikutusalueella ei sijaitse pohjavesialueita,

- Hietasyrjänkangas (0941007), etäisyys 1.2 km
- Tervakangas (0941005), etäisyys 1.6 km
- Talaanmäki (0941002), etäisyys 2.1 km

Kallioaineksen otolla ei ole vaikutusta yllä mainittuihin pohjavesialueisiin.

Arvioitu pohjavesipinnan taso ottoalueella 135.0 (N2000).

Karttaote alla:



Maastomittaukset

Kallioaineksen ottamisalue on kartoitettu ja vaa'itettu Trimble GNSS-paikantimen avulla. Saatava kallioaineksen määrä on laskettu Terra Modeler Field maastomalli- / massalaskentaohjelmalla. Lisäksi apuna on käytetty Maanmittaushallituksen laserkeilausaineistoa. Korkeustasona on käytetty valtakunnallista N2000 –korkeusjärjestelmää. Koordinaattijärjestelmänä on käytetty ETRS-TM35.

AINEKSEN OTTAMISTOIMINTA

Ottamisen järjestäminen ja louhinta- ja murskausmäärät

Suunniteltavalta alueelta on laskettu louhittavan räjäyttämällä kalliota yhteensä 40 000 m³ ktr vuosina 2026-2036 (10 vuoden aikana) jolloin vuotuinen keskimääräinen ottomäärä on 4 000 m³ ktr ottosyvyyden ollessa 1-17 m.

Vuosittainen louhittava ja murskattava kiviaines on keskimäärin 5 000 tonnia ja enintään 30 000 tonnia. Eri murskelajikkeita tuotetaan tarpeen mukaan, keskimäärin 9 000 t ja maksimissaan 40 000 t vuodessa.

Louhittu kiviaines jalostetaan murskaamalla eri murskelajikkeiksi ja murske käytetään pääasiassa lähialueilla sijaitsevan Metsäliiton metsäautotiestön rakentamiseen ja kunnossapitoon.

Ottoalueen suunniteltu pohjataso on +137.00-137.50 (N2000). Kts. liitteenä oleva lopputilannekartta ja leikkauskuvat. Pohjaveden pinnan ylin korkeustaso (N2000) on arvion mukaan 135.00 m.

Kallioaineksen ottoalue ja tukitoiminta-alue merkitään maastoon puupaaluilla ennen ottotoiminnan alkua. Ottoalue rajoittuu kaakkoispuolella kiinteistöön , jonka kanssa Viitasen Kaivin Oy:llä on sopimus, jolla kallioaineksen otto-alue rajoittuu Toukalan kiinteistön rajaan asti. Ottoalueelle rakennetaan työnaikainen työmaa-aita niille osin, kun louhoksen seinämäkorkeus on > 2m. Ottamisalueelta puusto poistetaan, kootaan yhteen paikkaan ja kuljetetaan pois.

Toiminta-ajat

Kallioaineksen otossa noudatetaan Valtioneuvoston asetusta kivenlouhimojen, muun kivenlouhinnan ja kivenmurskaamojen ympäristönsuojelusta (ns. Muraus-asetus, 800/2010) eli:

- 1) murskaaminen arkipäivisin kello 7.00 ja 22.00 välisenä aikana;
- 2) poraaminen arkipäivisin kello 7.00 ja 21.00 välisenä aikana;
- 3) rikotus arkipäivisin kello 8.00 ja 18.00 välisenä aikana;
- 4) räjäytykset arkipäivisin kello 8.00 ja 18.00 välisenä aikana; ja
- 5) kuormaaminen ja kuljetus arkipäivisin kello 6.00 ja 22.00 välisenä aikana.

Murskausta, poraamista, rikotusta ja räjäyttämistä ei suoriteta loma-aikana 10.6.-31.7. Lisäksi edellä mainittua toimintaa suoritetaan maksimissa 2 kertaa vuodessa ja 2-4 vuoden välein, noin 10- 15 000 tn/ toimintakerta. Murskauslaitoksen ja louhinta-työiden toiminta-aika on 10 vuotta ja 12 kuukautta vuodessa kysynnän mukaan.

Kivenmurskaamoa koskevat tiedot

Murskauslaitos on siirrettävä dieselkäyttöinen kaksi- tai kolmevaiheinen laitos, joka koostuu esi-, väli- ja jälkimurskaimista, hihnakuljettimista ja seuloista. Murskettava aines syötetään kaivinkoneella kumivuorattuun syöttimeen, joka annostelee materiaalin esimurskaimeen. Siitä kiviaines siirtyy edelleen kuljettimilla väli ja jälkimurskaimeen tai seulalle. Laitteistoa siirretään maa-aineksen oton edetessä kohti rintauksen suuntaa. Mahdolliset pohjavesisuojaukset rakennetaan aina jokaista sijoituskohdetta varten erikseen.

Murskauslaitos (mobiilimurskain) liikkuu murskauksen edetessä louhoksesa/ottoalueella, joten tarvittaessa murskekasoja voi sijoittua myös louhokseen. Ura-koitsija sopii tilaajan kanssa kasojen sijainnista. Ottamisalueelle haetaan yhdistetty maa-aines- ja ympäristölupa. Kiviaineksen otossa sekä maisemoinnissa huomioidaan alueen maisemakuva sekä alueen geologiset ja biologiset luonnonarvot:

- Meluhaitat minimoidaan (murskausajankohta, murskaamon ja murskekasojen sijoittelu)
- Pölyhaitat minimoidaan (tarvittaessa kastelu ja kuljettimien kotelointi)
- Pintamaiden levityksellä edistetään luontaista metsittymistä

Murskeiden varastointiajat ovat 2-3 vuotta. Haitallinen pölyäminen estetään kastelamalla. Syrjäisen sijainnin vuoksi melu ja pölyhaittoja ympäristölle ei ole. Kuormat

ovat noin 50-55 tn/kuorma, joten alueelta ajetaan noin 2000 kuormaa 10 vuoden aikana (2026-2036).

Polttoaineiden ja muiden aineiden kulutus ja varastointi sekä veden ja sähkön käyttö

Raaka-aine	Keskimääräinen kulutus (t tai m ³ /v)	Maksimikulutus (t tai m ³ /v)	Varastointipaikka
Polttoaine, laatu: Polttoöljy	15 m ³	30 m ³	Suunnitelmassa esitetty tukitoiminta-alue
Öljyt	0,5 m ³	1.0 M ³	Ei säilytetä otto-alueella
Voiteluaineet	0,02 m ³	0,05 m ³	Ei säilytetä otto-alueella
Räjähdyksineet, laatu: dynamiitti, kemiitti, aniitti, ammoniitti	15 tn/v	30 tn/v	Ei säilytetä alueella
Pölynsidonta-aineet, laatu: Vesi	80 m ³ /v	100 m ³ /v	Ojat, louhos
Pölynsidontaan käytettävä vesi pumpataan metsäojista. Tällä toiminnalla ei ole ympäristövaikutuksia.			
Arvio sähkön kulutuksesta (GWh/v): 0,01 GWh/v, Sähkö hankitaan aggregaatista			

Päästöt ilmaan ja niiden puhdistaminen

Päästö	Päästölähde	Päästön määrä (t/v)
Hiukkaset (sis. pöly)	Polttomoottorit, murskauslaitteisto	2,5
Typen oksidit (NO _x)	Polttomoottorit	7
Rikkidioksidi (SO _x)	Polttomoottorit	0,005
Hiilidioksidi (CO ₂)	Polttomoottorit	80
<p>Kaasumaisia päästöjä syntyy koneiden polttomoottoreista. Päästöt minimoidaan huoltamalla koneet säännöllisesti ja pitämällä laitteet hyvässä kunnossa. Hiukkaspäästöjen lähteitä ovat polttomoottorit sekä murskauslaitteiston pölyävät kohdat. Pölyn määrään ja leviämiseen vaikuttavat useat tekijät kuten valmistettavan murskeen raekoko, raaka-aineen ominaisuudet, ilman suhteellinen kosteus ja tuuliolosuhteet. Pölyn leviämistä estetään olosuhteiden mukaan kastelemalla murskattava materiaali ja koteloimalla laitoksen kuljettimet ja seulat. Pölyämistä vähennetään myös pitämällä putoamiskorkeudet mahdollisimman pieninä.</p>		

Maaperän, pohjavesien ja pintavesien suojelutoimet

Poltto- ja voiteluaineiden sekä ympäristölle vaarallisten aineiden säiliöissä tulee olla niiden tilavuutta vastaavat, katetut suoja-altaat sekä ylitäytön estimet ja lukot. Suoja-

rakenteiden tulee olla sellaiset, ettei koneiden ja autojen tankkauksen yhteydessä öljyä / polttoaineita pääse maaperään. Alueella ei säilytetä työkoneita, polttoaineita ja öljyjä muulloin kuin ottotoiminnan aikana sekä murskeiden kuormauksien ja kuljetusten aikana. Työkoneiden osalta on valvottava, ettei niistä pääse vuotamaan maahan poltto- ja voiteluaineita eikä hydraulikkaneiteitä. Työkoneiden huoltotyöt suoritetaan suunnitelmakarttoihin merkityllä alueella.

Murskauslaitos (mobiilimurskain) liikkuu murskauksen edetessä louhoksesa/ottoalueella, joten tarvittaessa murskekasoja voi sijoittua sekä tukitoiminta-alueelle että myös louhokseen. Urakoitsija sopii tilaajan kanssa kasojen sijainnista.

Ottotoiminnan aikana on huolehdittava alueen siisteydestä ja jätehuollosta. Jätteitä ei saa säilyttää siten että siitä aiheutuu naapurikiinteistöille likaantumisvaaraa. Toiminta-alueella jätteiden varastointi tulee olla jätelainsäädännön mukaista. Jätteet on varastoitava siten että mahdolliset vuodot astioista eivät aiheuta valumia maaperään:

- Poltettavat -, kaatopaikka-, vaaralliset- ja hyödynnettävät jätteet erillisissä kannellisissa jätteestiloissa
- Jäteöljyt lukittavissa konteissa tai säiliöissä

Melu ja värinä sekä toimet niiden vähentämiseksi

Pääasiallinen melulähde on ottoalueella toimiva murskauslaitos, joka on siirrettävä dieselkäyttöinen kaksi tai kolme vaiheinen mobiilimurskain, joka koostuu esi-, väli- ja jälkimurskaimista. Murskauslaitoksella melun lähteitä ovat pääasiassa kiviaineksen murskaus, seulonta ja moottoreiden melu. Murskauslaitoksen melutaso 93-98 dB(A). Murskauslaitos sijoitetaan ottamisalueen pohjalle etenemän mukaisesti siten, että rintaukset sekä mahdolliset varastokasat toimivat meluesteinä. Murskauksessa syntyvää melua torjutaan murskaimen sijoittelulla louhoksessa, koteloinnein, kumituksin tai muilla vastaavilla ääniteknisesti parhailla meluntorjuntatoimilla. Varsinkin itään päin kohdistuvan melun torjunta on suunnitelmallista. Ottoalueen toiminnasta on laadittu melumallinnus-raportti. Raportin mukaan kallioaineksen otosta aiheutuva melu ei ylitä raja-arvoja, joten kallioaineksen ottotoiminnalle ei ole estettä.

Ottoalueen syrjäisen sijainnin vuoksi merkittäviä värinävaikutuksia ei esiinny.

Melulähde	Äänitehotaso (LWA dB(A))	Melu on kapeakais- taista tai iskumaista	Suunnitellut meluntorjuntatoimet
Poraus	92..97 dB(A)	kyllä	Kotelointi, vaimennus
Murskaus ja seulonta	93..98 dB(A)	kyllä	Sijoittelu
Pyörä- ja kai- vinkoneet	77 dB(A)	ei	Rintaukset, varastointi- kasat

Melumallinnus 1.12.2025:

Tulokset ja tulosten tarkastelu

Melumallinnuksen tuloksia on tarkasteltu päivä- (klo 7–22) ja yöaikaisten (klo 22–7) keskiäänitasojen (LAeq) osalta hankkeen alkuvaiheessa. Viitaten Kaivin Oy:n hanke-alueen toiminnan suunniteltu toiminta-aika on klo 6–22, jolloin yöaikaista toimintaa

hankealueen toiminnoista aiheutuu vain yhden tunnin ajan. Mallinnetut päivä- ja yöaikaiset keskiäänitasot (LAeq, klo 7–22) ja melun leviäminen hankealueen ympäristössä on esitetty liitteissä 1–2.

Hankealueen meluvaikutuksia tarkasteltaessa on huomioitu hankealuetta lähimmät vakituiset ja vapaa-ajan kiinteistöt. Vakituksia kiinteistöjä koskeva ohjearvo päiväajalle on 55 dB (LAeq) ja yöajalle 50 dB (LAeq). Vapaa-ajan kiinteistöjä koskeva ohjearvo päiväajalle on 45 dB (LAeq) ja yöajalle 40 dB (LAeq). Mallinnusten perusteella Viitaisen Kaivin Oy:n hankealueen toiminnan aikaisista toiminnoista aiheutuvat päiväaikaiset keskiäänitasot lähimmillä vakituksilla asuinkiinteistöillä ovat 16...48 dB alittaan valtioneuvoston päätöksen 993/1992 mukaiset ohjearvotasot. Lähimmällä vapaa-ajan kiinteistöllä päiväaikainen keskiäänitaso on hieman alle 45 dB ohjearvotason. Yöaikaiset keskiäänitasot alittavat kaikilla vakituksilla ja vapaa-ajan kiinteistöillä ohjearvotasot selvästi.

Melumallinnukset edustavat pahinta mahdollista tilannetta, jolloin kaikki hankealueen toiminnot on mallinnettu toimimaan samanaikaisesti. Toiminnot tullaan kuitenkin ajoittamaan siten, että kaikki melua aiheuttavat toiminnot eivät ole käynnissä yhtä aikaa, jolloin todelliset meluvaikutukset lähimmillä asuinkiinteistöjen piha-alueilla tulevat olemaan mallinnettuja melutasoja pienemmät.

Hankealueen toimintoihin liittyvien toimintojen ajallinen jakautuminen ja melupäästöt tunnetaan suhteellisen hyvin. Suurimmat epävarmuudet liittyvät toimintojen sijoittumiseen suhteessa melun leviämistä vaimentaviin esteisiin, esim. varastokasoihin. Tätä epävarmuutta on minimoitu laatimalla maastomalli ilman varastokasoja. Mallinnukset on laadittu ns. myötätuuliolosuhteisiin, jolloin olosuhteet ovat koko laskenta-ajan samanlaiset ja melun leviämislaskelmille suotuisat. Käytännössä tällaisia säätilanteita ovat mm. tyynnet ja viilenevät kesäillat, joten ne ovat vuositasolla suhteellisen harvinaisia. Melun leviämislaskelmissa ei ole huomioitu toiminta-alueen ja kiinteistöjen välissä olevaa puustoa, joka vaimentaa melutasoja jonkin verran.

Mallinnustulokset vastaavat päivä- ja yöaikaisia keskiäänitasoja. Laskentatuloksen epävarmuus on sitä suurempi, mitä kauempana laskentapiste sijaitsee. Epävarmuuden voidaan arvioida olevan alle 500 metrin etäisyydellä $\pm 2-3$ dB.

Melumallinnuksessa on huomioitu alueelle suuntautuva raskas liikenne siten, että kaikki liikenne hankealueelle kulkee paikallisen metsäautotien ja Erärannantien kautta Suolahdentielle.

Syntyvät jätteet ja niiden käsittely

Jätenimike	Arvioitu määrä (kg/v)	Käsittely- tai hyödyntämistapa	Toimituspaikka
Talousjäte	500	Kerätään jäteastiaan	Kuljetaan jäteasemalle
Akut	20	Toimitetaan pois pikaisesti	Kuljetaan jäteasemalle
Jäteöljyt	100	Jätetynnyri	Kuljetaan jätease-

			malle
Tiedot vaarallisten jätteiden varastoinnista, kirjanpidosta, kuljetuksista ja jätteiden vastaanottajasta: Mustankorkean pienjäteasema (www.mustankorkea.fi), osoite: Katajamäentie 6, 41340 Laukaa			

Alueella ei saa polttaa eikä sinne saa haudata jätteitä.

Kaivannaisjätteen jätehuoltosuunnitelma

Esitetyn kaivannaisjätteen jätehuoltosuunnitelman mukaan pintamaita alueelta muodostuu 3000 m³-ktr ja ne varastoidaan alueella ja käytetään jälkihoitoon ja maisemointii, kuten myös seulontakivet ja lohkareet, joita tulee alueelta 200 m³-ktr. Kannot ja hakkuutähteet, joita tulee 500 m³-ktr, välivarastoidaan myös alueella ja kuljetetaan ottamisalueen ulkopuolelle varastoitavaksi.

Liikenne ja liikennejärjestelyt

Tieyhteys alueelle kulkee Erärannantien, paikallisen metsäautotien ja rakennettavan työmaatien kautta. Raskasta työmaaliikennettä ottoalueelta on 5-10 käyntiä/vrk. Työmaatie on murskepintainen ja pölynsidonta tehdään tarvittaessa kastelemalla tietä vedellä. Äijäläntieltä on rakennettu toinen kulkuyhteys alueelle, ja työmaaliikenteen on arvioitu jakautuvan seuraavasti: alkuperäinen (Erärannantien kautta) 60% (120 kertaa / vuosi) ja uuden kulkuyhteyden kautta 40% (80 kertaa / vuosi). Kuljetuksien suuntiin vaikuttaa se, että mihin suuntaa murskeiden kuljetaan (eli missä työmaat sijaitsevat). Lisäksi on huomioitava murskauskaluston kuljetus ottopaikalle 2-4 vuoden välein: Erärannantien kautta kuljetettaessa murskauskaluston kuljetus edellyttäisi junarataliikenteen sähköistyksen katkaisemista kuljetuksien ajaksi.

Jälkityöt ja maisemointi

Ottoalueen siisteydestä huolehditaan toiminnan ajan ja lopullinen ympäristön siistiminen tehdään heti ottamistoiminnan päätyttyä. Luontoon kuulumattomat rakenteet, romut ja jätteet viedään asiaan kuuluviin keräilypaikkoihin. Ylijäämä kiviainekset käytetään soveltuvien osien alueen jälkihoitoon.

Kallioainesten otto vaikuttaa lähinnä lähimaisemakuvaan pohjoisesta päin katsottuna. Ottamistoiminnan vaikutukset ovat ottotoiminnan aikaisia ja jäävät siten väliaikaisiksi ja vähäisiksi. Ottamistoiminnan päätyttyä, maisemoinnin jälkeen (luiskaus 1:1.5) ja metsän uudistuttua alue sulautuu luoteisrinteen jyrkkäpiirteiseen ja mäkiseen maastokuvaan. Viimeistelytyö saatetaan loppuun ottamistoiminnan päätyttyä. Pohjavedelle haitallisia aineita ei saa käyttää viimeistelyssä vaan ne on vietävä kunnan osoittamaan paikkaan.

Kallioaineksen ottotoiminnan päätyttyä varastoidut pintamaat levitetään ottoalueelle, ottoalueen annetaan metsittyä luontaisesti ja se otetaan metsätalouskäyttöön. Mikäli luontainen metsittyminen ei tuota tarvittavaa taimitiheyttä, alueelle istutetaan männyn taimia. Varastointialueen pinta pehmitetään ottotoiminnan jälkeen ja sinne istutetaan tarvittaessa männyn taimia.

ARVIO TOIMINNAN VAIKUTUKSISTA YMPÄRISTÖÖN

Toiminnan luonne ottoalueella on pienimuotoista, joten vaikutusta ympäristöön ei ole ja toiminnan riskit ovat myös vähäisiä. Mahdolliset riskitekijät liittyvät pääsääntöisesti työkoneisiin (esim. mahdolliset vuodot). Mahdollisen vahingon sattuessa tulee tilanteen paheneminen estää ja ryhtyä toimenpiteisiin pilaantuneen maan poistamiseksi. Luvan hakijan tulee ilmoittaa välittömästi hätäkeskukseen (112), ympäristösuojeluviranomaiselle ja Keski-Suomen pelastuslaitokselle. Ottoalueen vähäiset valamavedet ohjataan laskeutusaltaan kautta ottoalueen lounaispuolelle metsäoajiin josta vedet ohjautuvat edelleen kohti itää Hallapurtoon (etäisyys noin 3 km).

Vaikutukset yleiseen viihtyisyyteen ja ihmisten terveyteen

Suunnitellulla ottoalueella ei ole ollut ottotoimintaa aiemmin. Vaikutukset ympäristöön ovat vähäiset. Suunnitellun ottoalueen syrjäisestä sijainnista johtuen ottotoiminnalla ei ole vaikutuksia yleiseen viihtyvyyteen ja ihmisten terveyteen.

Vaikutukset luontoarvoihin, maisemaan sekä rakennettuun ympäristöön

Alue on mäkistä ja metsäistä maastoa, joten ottamisalue ei näy kauaksi. Näin ollen ottamistoiminnalla ei ole merkittävää vaikutusta seudun kaukomaisemakuvaan. Kallioainesten otto vaikuttaa lähinnä lähimaisemakuvaan pohjoisesta päin katsottuna. Ottamistoiminnan vaikutukset ovat ottotoiminnan aikaisia ja jäävät siten väliaikaisiksi ja vähäisiksi. Vaikutukset luontoarvoihin, maisemaan ja rakennettuun ei katsota olevan merkittäviä. Ympäristöön kohdistuvia vaikutuksia seurataan päivittäin ja mahdolliset havainnot vaikutuksista kirjataan työmaapäiväkirjaan. Alueelle on laadittu luontoselvitys.

Luontoselvitys 31.10.2025:

Johtopäätökset

Koko selvitysalue on maastonmuodoiltaan vaihtelevaa metsämaastoa, jonka metsäluonto on yleiskuvaltaan epäyhtenäistä ja ekologiselta tilaltaan laajalti alentunutta. Monimuotoisuutta tukeviksi arvioidut metsäalueet lienevät siksi merkitykseltään vähäisiä ekologisten yhteyksien ja metsäalueiden kytkeytyneisyyden näkökulmasta. Ympäristön ominaispiirteiden perusteella hankkeesta luonnonsuojelualueiden ominaispiirteisiin vaikuttavien pöly-, melu- ja pintavesivaikutusten merkitys lienee vähäinen.

Hankealueen luonnon monimuotoisuutta tukeviksi arvioidut ominaispiirteet menetetään hankkeen luonteen ja pitkäkestoisuuden perusteella pysyvästi hanketta toteutettaessa. Varsinkin vanhojen puuyksilöiden ja järeiden lahopuiden esiintyminen talousmetsäympäristössä on harvinaista. Hankealue on kuitenkin kokonaisuutena pienialainen ja sillä esiintyvät, paikallisesti merkittävät luontoarvot ovat jo osittain reunavaikutusten heikentämiä.

Luontoselvitykseen liittyy epävarmuutta erityisesti myöhäisen selvitysajankohdan ja selvityksen suppeuden takia. Selvityksessä ei kuitenkaan havaittu viitteitä harvinaisten putkilokasvien, sammallajien tai eläinlajien säännöllisestä esiintymisestä alueella. Hiiltyneellä puulla, keloilla tai ikihongilla esiintyvien harvinaisten lajien, kuten eräiden kääpä- ja hyönteislajien, esiintyminen alueella on epätodennäköistä myös laajempien

lähdepopulaatioiden puuttuessa. Lisäksi niiden selviytyminen alueella olisi reunavaikutusten takia nykytilassakin epävarmaa.

Vaikutukset vesistöön ja sen käyttöön

Vaikutuksia vesistöön ja sen käyttöön ei ole. Suunnitellun ottoalueen lähin luonnontilainen vesistö ”Vähänharjunlampi Mw 89.1” sijaitsee 1.5 km ottoalueelta lounaaseen. Ottoalueen vähäiset valumavedet ohjataan laskeutusaltaan kautta ottoalueen lounaispuolelle metsäoijiin josta vedet ohjautuvat edelleen kohti itää Hallapuroon (etäisyys noin 3 km). Vesistöön kohdistuvia vaikutuksia seurataan ottotoiminnan aikana päivittäin ja mahdolliset havainnot vaikutuksista kirjataan työmaapäiväkirjaan.

Vaikutukset ilmanlaatuun

Ottotoiminnalla ei ole vaikutuksia ilman laatuun.

Vaikutukset maaperään ja pohjaveteen

Ottotoiminnalla ei ole vaikutuksia maaperään ja pohjaveteen. Suunnitellun ottoalueen lähin pohjavesialue Hietasyrjänselän (0941007), sijaitsee 1.2 km koilliseen. Ottotoiminnalla ei ole vaikutusta pohjavesien tilaan.

TOIMINNAN TARKKAILU

Käyttötarkkailu

Laitoksen toiminnasta pidetään käyttöpäiväkirjaa. Siihen kirjataan päivittäinen työaika, tuotantomäärä, tehdyt tarkastukset, huollot, keskeytykset ja poikkeavat tilanteet. Alueella syntyneistä jätteistä ja polttoaineen käyttömääristä pidetään kirjaa.

Päästö- ja vaikutustarkkailu

Toiminnan tarkkailua suoritetaan silmämääräisenä havainnointina koneiden ja laitteiden kunnosta. Erillistä päästö- ja vaikutustarkkailua ei ole suunniteltu tehtäväksi.

Raportointi ja tarkkailuohjelmat

Toiminnasta laaditaan vuosittain edellistä vuotta koskeva raportti joka sisältää mm. tiedot louhitusta ja alueelta pois toimitetusta murskeen määrästä, alueella varastoiduista rakennusmateriaaleista, yhteenvedon louhimon ja murskaamon toiminta-ajoista, tiedot ympäristönsuojelun kannalta merkittävistä häiriötilanteista ja onnettomuuksista sekä suoritettujen toimenpiteet.

Hakemuksen liitteet:

1. Selvitys hallinto-oikeudesta
2. Kiinteistön omistajan antama kirjallinen suostumus luvan hakemiseen
3. Luettelo rajanaapureista
4. Ottamissuunnitelma
5. Kaivannaisjätteen jätehuoltosuunnitelma
6. Yleiskartta
7. Sijaintikartta
8. Suunnitelmakartta
9. Leikkauspiirustukset

10. Melumallinnus

HAKEMUKSEN TÄYDENTÄMINEN

Hakemuksen vireille tulon jälkeen kävi ilmi, että hakija on rakentanut toiminta-alueelle tieyhteyden myös Äijäläntieltä ja hakemusta on tämän osalta pyydetty täydentämään. Hakemus kuulutettiin uudelleen tietä koskevan täydennyksen johdosta. Muilta osin hakemukseen ei ole tullut muutoksia.

Hakija esitti täydennyksenä hakemukseen sopimuksen tieoikeuden perustamiseen kiinteistön _____ läpi, kartan tien sijainnista, tiedot sen leveydestä ja liikennöintimääristä.

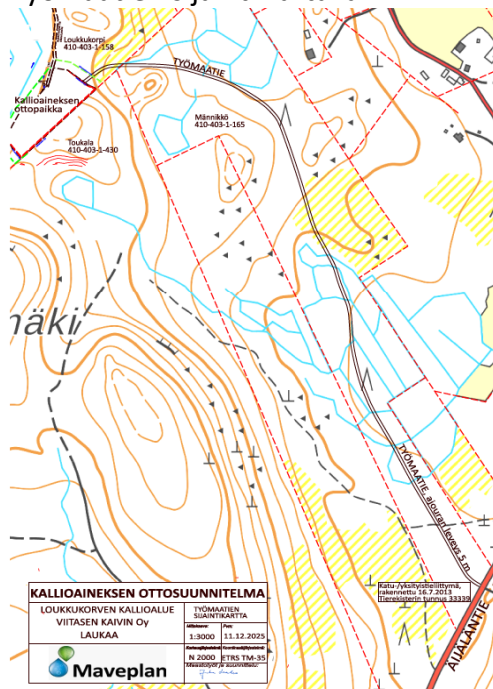
Täydennys uuden tieyhteyden johdosta:

Kyseessä on ELY-keskuksen 16.7.2013 rakentama vanha katu-/yksityistieliittymä, Tietekisterin mukainen tunnus/ id: 33339. "Uutta" liittymälupaa ei tarvita.

Tien kulku-uran leveys 5.0 m. Kallioaineksen ottosuunnitelmassa on arvioitu vuosille 2026-2036 liikennemääräksi yhteensä 2000 kertaa eli arvioidut käyntikerrat ovat noin 200 kertaa vuodessa. Työmaaliikenteen on arvioitu jakautuvan seuraavasti: alkupe-
räinen (Erärannantien kautta) 60% (120 kertaa / vuosi) ja uuden kulkuyhteyden kautta 40% (80 kertaa / vuosi). Kuljetuksien suuntiin vaikuttaa se, että mihin suuntaa murskeiden kuljetaan (eli missä työmaat sijaitsevat).

Lisäksi on huomioitava murskauskaluston kuljetus ottopaikalle 2-4 vuoden välein: Erärannantien kautta kuljetettaessa murskauskaluston kuljetus edellyttäisi junarata-
liikenteen sähköistyksen katkaisemista kuljetuksien ajaksi. Täydennyksen liitteenä oli maanomistajan suostumus tien sijoittamiseen (sopimus tieoikeuden perustamisesta).

Työmaatien sijainti kartalla:



MUUTA

Alueella on käyty tarkastuksella ennen hakemuksen jättämistä sekä hakemuksen viireilläoloaikana alueen rakentamiseen liittyvien toimien johdosta, joiden katsottiin olevan maa-aineslain vastaisia. Tämän johdosta annettiin 22.1.2026 toiminnanharjoittajalle maa-aineslain 15 §:n mukainen ottamistoiminnan keskeyttämistä koskeva päätös, toiminta oli keskeytetty suullisesti jo tarkastuksella 21.1.2026.

LUPAHAKEMUKSEN KÄSITTELY

Lupahakemuksista tiedottaminen

Hakemuksen viireilläolosta on kuulutettu 4.12.2025 – 12.1.2026 ja täydennyksestä 17.12.2025 – 23.1.2026 välisenä aikana Laukaan kunnan verkkosivuilla www.laukaa.fi, asianosaiset on kuultu 4.12.2025 ja täydennyksen johdosta 18.12.2025 päivätyillä virkakirjeillä. Kuulutus lupahakemuksen viireilläolosta on julkaistu Laukaa-Konnevesi-lehdessä 4.12.2025.

Jätetyt muistutukset ja mielipiteet

Hakemuksesta tuli kuulemiseen varattuna aikana, hakemuksen täydennyksestä aiheutunut jatko aika huomioiden 12 muistutusta ja mielipidettä:

9.1.2026:

Vastustamme hakemusta, koska hakemuksessa kuvatussa toiminnasta tulee olemaan yrityksellemme huomattavaa negatiivista haittaa.

on hevos- ja emolehmätila. Erärannantie kulkee tilan maiden läpi, jatkuen Murtoinmaan metsäautotienä. Erärannantien molemmin puolin on hevosten ja lehmien laidun pellot. Kesäisin käytämme Erärannantietä päivittäin eläinten talutukseen/siirtoon tilalta laitumille. Meillä on ratsastuskoulu toimintaa ja yksityisiä hoitohevosia. Käytämme päivittäin vuoden ympäri Erärannantietä ja Murtoinmaan metsäautotietä ratsastukseen asiakkaiden kanssa ja hevosten reenaamiseen. Teitä pitkin pääsemme myös metsoreitille, joka menee Loukkukorvesta ja sitä kautta aina Hieta-syrjään asti. Käytämme Loukkukorven kotaa makkaranpaistoon, josta suora näkymä lupahakemuksen otto alueelle, joka omaan silmään vaikuttaa hyvin ahtaalta kyseen toimintaan.

Ratsain on ollut asiakkaille tosi mieluisa tapa päästä luontoon. Viimeisimmässä tien peruskorjauksessa maksoin ylimääräisen lisän hevosten tien käytöstä. Hakemuksessa näille teille on maa-aineksen ajo suunniteltu. Näin ollen katsomme, että hakemuksessa tarkoitettulle hankkeelle ei tule myöntää sellaista maa-aines ja ympäristölupaa, että Murtoinmaan metsäauto- ja Erärannantietä saisi käyttää maa-aineksen ajoon. Muutoin meidän jo yli 20 vuotta olemassa oleva maatila yritys joutuu kohtuuttoman suuriin muutoksiin. Eläinten laidunnus joudutaan siirtämään muualle, yksityisiä hoitohevos asiakkaita lähtee pois maastojen käytön vaarallisuuden vuoksi, ratsastuskou-

lu asiakkaita ei voida viedä enää luontoon maastoratsastukseen. Yritykselle tulee paljon tappiota, jolloin vaadin korvausta hakijalta menetetyistä tulosta, ja peltojen ja laidunten muutostöistä. Maa-aineksen ajosta on myös paljon melu ja pöly haittaa, lisäksi suurin osa hevosista pelkää isoja rekkvoja, jolloin meidän ihmistenkin turvallisuus vaarantuu.

Metsäautotie on aikoinaan rakennettu tiekunnan osakkaiden toimesta ja rahoituksella, ja tehty metsätalousajoa varten. Mielestäni yksityistielakikin sanoo, että metsäautotie on tarkoitettu metsätalousajoa varten. Tietä ei ole rakennettu kestävämpään ympärivuotista maa-aineksen ajoa. Metsätalousajo on painottunut syksyyn ja talveen. Suo kohtiin on esimerkiksi upotettu kantoja kantamaan tietä, kaikilta osin tiehen ei ole tehty kantavia perustuksia. Joten ei tule kestävämpään, jolloin tien korjauskulut nousevat kohtuuttomiksi tieosakkaille. Luvan hakija ei ole hakenut tienkäyttölupaa tiekunnalta. Yhdelle suurimmista tien osakkaista luvannut pitää tien kunnossa, kun saa käyttää sitä.

Lupahakemuksessa oli paljon lupauksia, voiko kuitenkin luottaa, koska esim metsäautotie on käyty lanaamassa ja ajettu jotain soran tyylistä syksyllä, jolloin tie meni niin huonoon kuntoon, ettei henkilöautolla päässyt. Normaalisti tie on ollut syksyisinkin ajettavassa kunnossa. Hakija laittoi kelirikko merkin ja 4t painorajan tiehen, jolloin metsän omistajat joiden metsää oli kaadettu, eivät saaneet puitaan haettua pois. Metsäautotie on haluttu pitää ilman läpiajoa, hakija puhkaisi tien Äijäläntielle. Näistäkään mistään ei ole tien osakkailta kysytty.

Metsäautotietä käyttävät myös paljon ulkoilijat, koska metsoreitti kulkee osin tietä pitkin. Loukkukorven kota on suosittu retkeilypaikka. Luvan hakijan toiminnasta on melu- ja pakokaasuhaittoja virkistysalueelle ja metsäautotien käyttö maa-aineksen ajoon vaarantaa ulkoilijoiden liikkumisen. Lisäksi Erärannantien risteys Suolahdentielle on vaarallisessa kohdassa, mutkassa mutkan sisällä. Suolahdentiellä ei ole kevyenliikenteen väylää ja koulu on lähellä, eli koululaisia kulkee tienvarsilla. Raskasliikenne risteyskohdalla on erittäin vaarallinen.

Jos ja kun lupa tulee, niin vaadin, että kulku otto alueelle on vain ja ainoastaan uuden tien kautta Äijäläntieltä. Ja läpikulku mahdollisuus pitää estää/ katkaista, Murtoimaan metsäautotielle.

Erillisellä liitteellä huoli luonnosta -muistutus, jonka olen laittanut myös suoraan elinvoimakeskukselle:

Huoli luonnosta

Lupahakemuksessa kerrotun mukaan, heräsi huoli luonnosta ja ympäristöstä. Hakemuksessa paljon vähäteltiin asioita.

Alueella on tehty luontoselvitys hakemuksen mukaan myöhäiseen ajankohtaan ja suppea sellainen, joten varmaksi ei voi sanoa mihin kaikkeen louhinta luonnossa ja ympäristössä vaikuttaa. Itse liikun paljon kyseisellä alueella kävellen, pyöräillen, hiihtäen, ratsastaen. Se on mäkiä ja metsäistä seutua.

Loukkukorpeen tulee kahdesta suunnasta metsoreitti, joka on hyvin suosittu ulkoilu/retki reitti. Loukkukorvessa on myös kota, jota käyttävät ulkoilijat ja lapsi perheet paljon makkaran paistoon. Kodalta on kauniit maisemat pitkälle ja näkymä myös tulevalle otto alueelle. Metsoreitin käyttöä tulee haittaamaan itse otto, mutta myös sora-auto liikenne. Eli luonnossa liikkuminen siltä osin hankaloituu, muuttuu vaaralliseksi. Harmillisesti, koska myös koululaiset tekevät esim hiihtoretkiä kodalle ja hietasyrjään metsoreittiä pitkin.

Loukkukorpi monipuolisuudellaan on tarjonnut hyvät puitteen tutustua luontoon, jossa käy myös paljon sienestäjiä ja marjastajia. Maasto on suotuisaa myös monenlaisille sienille osin märästä johtuvan kosteuden takia.

Loukkukorvessa on Loukkusuo, joka jo kärsi, kun puusto hakattiin suolta. Myöhemmin istutettu uudet puut ja suo on alkanut pikkuhiljaa elpymään hakkuun jäljiltä. Mikä vaikutus louhinnalla suohon joka on aivan vieressä, kuivuuko kokonaan?

Loukkusuon vieressä on Kumpumäki, jonka kupeessa on avokalliot. Kalliojyrkäne on metsälain mukaan tunnistettu erityisen tärkeäksi elinympäristöksi. Kallion päältä on kauniit kaukomaisemat ja suora näköyhteys louhinta alueeseen. Kumpumäen päällä on ollut monena vuonna metsojen soidinalue, ja on lisäksi liito-oravien kulkureitti.

Mäki, joka olisi tarkoitus louhia osin, on myös metsojen soidin aluetta, sekä liito-oravien kulkureitti Hietasyrjään. Mäen laki on isolta alueelta jäkälämaton peittämä, laella on joitain kelopuita ja yli 200 vuotta vanhoja ikihonkia. Yksi on tyvestä hiiltynyt iso vanha honka. Mäellä on runsaasti kolopesijöille suotuisia tikkojen hakkaamia koloja vanhoissa puissa.

Mäki on tähän asti ollut vuosia koskematon, jossa on saanut rauhassa linnut ja liito-oravat elää. Nyt mäen reuna on jo revitty auki osin, ja mäen kupeeseen on tehty iso hiekkalaani koneille. Alue on hyvin ahdas tällaiselle toiminnalle.

Metsoreittiä pitkin pääsee Hietasyrjään, jossa natura-alueetta kauniine hiekka harjuineen, suppia, hyvin suosittua ulkoilualueetta.

Metsoreittiä kun jatkaa, tullaan Hallalähteelle, joka myös on natura-alueetta. Hakeuksen mukaan vähäiset valuma vedet ohjataan altaan kautta Hallapuroon, joka lähtee Hallalähteestä. Itse purossakin useita lähteitä, yhdestä otetaan jopa pullovettä myyntiin, tietääkseni heidän haku prosessi kesti 6 vuotta.

Otto alueen vieressä on suo ja muutenkin alue on tosi märkää seutua, jolloin tällaisina keväänä, syksyinä ja talvina kun vettä sataa paljon, ni valumavesiäkin tulee paljon. Kuinka se sotkee erittäin arkaa, suurta pulppuavaa Hallalähdettä ja sen sammalpeitettä ja selkärangattomia eliöitä. Varsin, jos sattuu joku kone vahinko, joka vanhoissa koneissa on enempi sääntö, kun poikkeus, että niitä esim öljyvuotoja tulee. Hallalähteen herkkyyt tuskin kestää vahinkoja.

Huoli heräsi, minkälaisen luontokadon toiminta voi saada aikaan.

Hakemukseen on laitettu kyllä kaikki hienoudet, mutta hakija toimii jo nyt omavaltaisesti esimerkiksi teiden osalta. Toinen unohtui laittaa ekaan hakemukseen ja jo olemassa olevaa on ruvettu kunnostamaan ilman kaikkien tie osakkaiden lupaa.

Täydennys muistutukseen

16.2.2026

Huolestuttaa kuinka paljon voi tehdä toimia ilman lupia. Ja mitä toiminta tulee olemaan luvan myöntämisten jälkeen, jos nyt jo tehdään paljon luvatta.

Loukkukorvesta, eli lupa alueelta, ajettiin joulukuussa hyvin pehmeää maa-ainesta Murtoinmaan metsäautotiehen. (Alan ihmisten sanoin montunpäällistä.) Tietä kokonaisuudessaan myös lanattiin, tiestä tuli todella pehmeä ja liukas ja osin ajokelvoton. Samaan aikaan tien alkuun ilmestyi kelirikkomerkki (4t) tie oli ollut edellisenä päivänä ihan ajettavassa kunnossa, pääsi rekat hakemaan puita, joita kahdelta metsätilalta oli syksyllä hakattu. Kelirikko merkin laitton jälkeen puita ei päässyt hakemaan, ennekö tie jäättyi. Tähän toimintaan ei ollut kysytty tiehoitokunnalta lupaa, tie on yksityinen metsäautotie, jonka tieosakkaat ovat tehneet ja pitävät kunnossa metsätalousajoa varten. Tiehoitokunnan kanssa pidettiin kokous 2.2.2026 jossa päätettiin, että metsäautotiehen ei anneta lupaa maa-aineksen ja soran ajoon. Tie ei ole tehty kestäväksi tällaista ajoa, ja Loukkukorpi-metsätilalla ei ole käyttöoikeutta tiehen kuin 0,5 km matkalle. 4,9 km Loukkukorvella ei ole käyttöoikeutta. Viitanen kertoi käyttävänsä uutta tekemäänsä tietä jatkossa ja halusi irrota koko metsäautotiestä ja sanoi katkaisevansa kulun Loukkukorvesta Murtoinmaan metsäautotielle.

Loukkukorvessa olemassa olevaa tietä on jatkettu ottoalueelle, tie on tehty luvan hakijan oman maan maa-aineksista.

Ottoalueen välittömään läheisyyteen on tehty iso varastointialue, minkä tekemiseen on omalta maalta ja osin ottoalueelta otettu maa-ainesta. Jos tämä on varastointialue, niin mihin hyvin ahtaassa alueessa mahtuu tukitoimialue, jolla valuma-altaat. Tällä tehdyllä alueella on pitkään marras-joulukuun aikana ollut työkoneita: traktori, kaivinkone, pyöräkuormaaja, kuorma-auto. Joista olisi voinut tulla polttoaine- ja öljyvahinkoja. Aluetta on joulukuussa laajennettu Loukkusuolle päin.

Kuinka paljon voi tällaista aluetta laajentaa ilman ympäristölupaa ja ottaa omalta maalta maa-ainesta ilman maa-aines lupaa?

Tammikuussa 19.pv tein ilmoituksen Laukaan kuntaan, koska alueella oli useamman päivän tehty töitä, maa-ainesta kuljetettiin useita ja isoja kuormia jonnekin. 20.1. klo 13 työt oli käsketty lopettaa välittömästi. Koko päivän ilta 21 asti työt jatkuivat.

Alueelta kaivettiin maa-ainesta uuteen tietyömaatiehen, jota jo syksyllä oli aloitettu tekemään, josta kerroin kuntaan ja luvan hakija joutui täydentämään hakemusta tien osalta. Eli taas tehtiin ilman lupaa. Tietyömaatie ei tässä vaiheessa ollut alueelle pääsyn takia pakollinen tehdä, koska alueelle pääsi toista kautta.

Nyt tuli tieto liittymä lausunnosta, Äijälän tielle menevän uuden tien liittymä onkin ojan ylitysluottymä, johon voi hakea muutoslupaa, kun on saanut maa-aines- ja ympäristöluvan ja naapurin luvan. Mutta nythän tie on jo tehty liittymälle, josta tällaiseen ei saisi jatkoa tietä.

Eli syvä huoli herää kuinka paljon saa tehdä ilman lupia?

Mitä toiminta tulee olemaan lupien myöntämisen jälkeen?

Minusta hän on tekemillään toimilla esim. muuttanut haitallisesti luonnon toimintaa ja hän on laiminlyönyt velvollisuutensa lupahaun aikana ja ottanut maa-aineksia vastoin lain säännöksiä.

11.1.2026

Tähän alkuun haluan kertoa, että meidän perhe on muuttanut tälle alueelle ja nimenomaan tälle kyseiselle paikalle aikanaan sillä perusteella, että täällä saa asua rauhassa ja palautua hiljaisuudessa sekä luonnon keskellä työpäivän sosiaalisesta ja melu kuormasta. Tämä ei kyllä enää toteudu, jos tämä murskaustoiminta alkaa.

Ensinnäkin melua aiheuttavan toiminnan ajat ovat liian pitkät. Lupahakemukseen merkityt ajat arkipäiville eri toiminnoille:

murskaus klo 7.00-22.00

poraaminen klo 7.00-21.00

rikotus klo 8.00-18.00

räjättykset klo 8.00-18.00

kuormaaminen ja kuljetus 6.00-22.00

Ihminen tarvitsee melurauhan pidemmälle ajalle päivässä kuin vain nukkuma-ajalle. Varsinkin kun kyse on ihmisistä jotka ovat hakeutuneet tarkoituksella rauhaan liikenteen, kaupungin yms melusta ja hälystä. Täten ehdotan seuraavia aikoja toiminnoille arkipäivisin:

murskaus klo 8.00-20.00

poraaminen klo 8.00-20.00

rikotus klo 8.00-18.00

räjättykset klo 8.00-18.00

kuormaaminen ja kuljetus 8.00-20.00

Tällöin toiminta olisi edelleen mahdollista pitkän aikaa arkipäivisin, mutta ei aiheuta kohtuutonta kuormaa läheisille asutuksille. Ottaen huomioon myös, että lähimmässä asutuksessa asuu edelleen hyvin pieniä lapsia, joiden nukkuma-aika alkaa jo ennen klo 20.00. Tällöin edes heidän koko nukkuma aikanakaan ei ole hiljaisuutta.

Lupahakemuksessa mainitaan lisäksi: "Murskausta, poraamista, rikotusta ja räjäyttämistä ei suoriteta loma-aikana 10.6.-31.7. Lisäksi edellä mainittua toimintaa suoritetaan maksimissa 2 kertaa vuodessa ja 2-4 vuoden välein". Haluaisin saada tähän selvävän vastauksen. Tarkoittaako tämä sitä, että yhden vuoden aikana voidaan tehdä edellä mainittua toimintaa 0-2 kertaa? Ja lisäksi sellaisen vuoden jälkeen, jossa tapahtuu 1-2 edellä mainittua toimintaa, pitää olla taukoa vähintään 2 vuotta? Toinen asia tähän liittyen mihin haluaisin saada vastauksen on, että kuinka kauan ajallisesti

yksi edellä mainittu toiminta kestää? Lupahakemuksessa on mainittu tonnimäärä arviot, mutta voiko tälle määrätä jotain ajallista väliä jonka maksimissaan yksi toimintakerta voi kestää? Tällöin lähialueen asukkailla olisi mahdollista henkisesti varautua metelin määrään ja keston, mikä tekisi siitä siedettävämmän kestää. Kolmas epäselvä asia tähän liittyen on se, että maa-aines- ja ympäristölupaa on haettu 10 vuodelle. Kuitenkin lupahakemuksen liitteissä useammassa otteessa kerrotaan, kuinka toimintaa voidaan jatkaa tarvittaessa vuoden 2035 jälkeen. Mitä se tarkoittaa käytännössä? Onko tähän lupa automaattisesti vai pitääkö se anoa uudelleen?

Tapasin kun hän oli kaivamassa uutta metsäautotietä Loukkukorven kallioalueelta kohti Äijäläntietä. Keskustelumme perusteella jäin siihen tietoon, että tämän kyseisen uuden metsäautotien tarkoituksena on kuskata vain murskausvälineistö kiinteistölle. Puhetta muusta liikenteestä ei ollut. Tämän takia tuli aika yllätyksenä, että lupahakemuksen täydennyksessä 40 % murskekuormista on tarkoitus ajattaa uuden metsätien kautta Äijäläntielle. Varsinkin kun sitä ei oltu mainittu alunperin ollenkaan lupahakemuksessa. Tällainen on minusta kohtuutonta. Uusi metsäautotie on perustettu 70 metriä kiinteistömme rajalta ja sieltä on suora näköyhteys koko takapihallemme. Meille ei tullut mitään tietoa tien perustamisesta.

Lisäksi huolena on se, että kun isolle tielle (Äijäläntie/Suolahdentie) matkaa tulee lyhyemmästi uuden metsäautotien kautta, sovitusta 40% tullaan poikkeamaan ja kaikki kuormat ajetaan sitä kautta. Tätä huolta lisää se, että nyt talviaikaan, kun lunta on, uusi metsätie on aurattu kyseiseltä kiinteistöltä Äijäläntielle. Vastaavasti metsäautotietä Erärannantielle ei ole aurattu. Tällöin on loogista ajatella, että kulku aiotaan tehdä uuden metsätien kautta.

Pyydän oikaisua tähän ja toivoisin että kaikki kuormat ajettaisiin metsäautotien kautta Erärannantielle ja edelleen Suolahdentielle niin kuin alkuperäisessä lupahakemuksessa oli ilmoitettu. Murskevälineistön kускаaminen uuden metsäautotien kautta on ok.

Meille lasten kanssa metsä on kuitenkin aina voimavara ja seikkailumaailma. Nyt sen vaarana on kaahaavat ulkopuoliset kuorma-autokuskit, jotka eivät noudata kuulutuksessa mainittua nopeusrajoitusta. Joka on ilmeisesti vain mallinnuksen nopeusrajoitus eikä todellinen nopeus. Eikä lapsi ymmärrä milloin metsäautotiellä voi tulla koko tien levyinen iso auto vastaan ja milloin ei. Jos tietä aiotaan pyynnöistä huolimatta käyttää, vaadin että tien käytöstä tehdään melumallinnus, koska tie on niin lähellä meidän kiinteistöä. Nykyisessä melumallinnuksessa on oletettu käytettäväksi Erärannantien kautta kulkevaa tietä, joten tätä melu haittaa ei ole osattu edes ottaa huomioon. Myöskään ympäristö selvityksessä uutta metsäautotietä ei otettu huomioon. Lisäksi vaadin tielle nopeusrajoitusmerkit sekä lapsien varoituskyltin kiinteistöltä tullessa ennen mäkeä joka laskee pihamme takapihaa kohti sekä ennen talomme näkymistä olevalle suoralle.

Positiivisena huomiona uudesta metsäautotiestä on se, että portti on laitettu tielle Äijäläntien päähän. Se vähentää huviajelijoita mopoilla ja autoilla tietä pitkin ympäri Suolahdentielle asti. Toivoisin vastaavaa porttia myös uuden metsäautotien toiseen

päähän, ettei Erärannantien kautta käy uteliaita katselijoita ja päädy ajamaan edes takaisin uutta metsäautotietä, kun se onkin portilla suljettu toisesta päästä.

Suurimpana huolena haluan kuitenkin nostaa meidän talouden talousveden. Otto-suunnitelmassa mainitaan, ettei kallioaineksen otosta aiheudu haittaa lähialueille sekä että ottotoiminnalla ei ole merkitystä yleiseen viihtyvyyteen ja ihmisten terveyteen. Tämä ei kyllä pidä paikkaansa. Meillä on pintavesikaivo kiinteistöllämme. Tällöin ei ole merkitystä, vaikka lupahakemuksessa mainitaan, ettei toiminta vaikuta pohjaveteen. Kaikki toiminnasta ja kiinteistöltä tuleva vesi on pintavettä. Lisäksi yhteiskäsittelyhakemuksessa sivulla 3 ei ole mainintaa alle 500 m päässä olevasta asuinkiinteistöstä eikä talousvesikaivosta. Kuitenkin lupahakemuksesta käy useaan otteeseen selväksi, että kiinteistömme on lähempänä kallion ottoaluetta kuin 500 m. Miksei tätä ole otettu huomioon?

Toiminnassa käytettävät räjähdaineet tuovat ympäristölle merkittävän nitraatti ja ammonium kuorman. Tämä on hyvin vaarallista meidän talousvedelle, koska tutkitusti nitraatti ja ammonium ovat myrkyllisiä aikuisille, koska pitkällä aikavälillä ne muodostavat mahalaukun aminohappojen kanssa nitrosoamiineja. Nitrosoamiinit ovat karsinogeeneja. Lisäksi lapsilla nitraatit aiheuttavat methemoglobiniemiaa, eli vereen muodostuu liikaa hemoglobiinin muotoa joka ei kuljeta happea. Tämä aiheuttaa kudosten hapettomuutta. Selvännän vielä, että tämä kaivovesi on meidän ainut veden lähde.

Maantieteellisesti kaikki vesi laskeutuu Loukkukorven kallioalueelta luontaisesti alas päin eli meidän kiinteistöä kohti. Tällöin veteen helposti liukenevalla nitraatilla ja ammoniumilla on suora pääsy meidän talousveteen. Tätä lisää se, että uusi metsäautotie on ojitettu laskemaan kiinteistöämme kohti. Myös lupahakemuksen täydennyksessä olevasta kartasta näkee selvästi veden virtaamat meidän kiinteistölle. Lisäksi tien ali menee putki, joka ohjaa suoraan meidän kiinteistöä kohti vedet. Haluan vielä huomauttaa tähän, että joka kevät lumien sulamisen aikaan meidän takapiha tulvii. Tästä syystä pihaan on asennettu salaojaputket, jotka johtavat vettä takapihalta eri kaivoon kuin mistä talousvetemme tulee. Tämä kaivo on 3 kaivonrengasta syvä ja sitä pitää pumpata tyhjäksi joka kevät, ettei piha tulvi. Vettä tulee niin paljon. Toiminta, mitä Viitasen kiinteistöllä ja uuden metsäautotien perustamisessa on tehty, tulee lisäämään entisestään tätä veden määrää (puiden kaato, metsäautotien ojitus jne.) Lisäksi vaikka tämän kaivon vettä ei käytetä muuhun kuin kasvien kasteluvedeksi, ei senkään tyyppipitoisuus saisi olla liian korkea kasvien optimaalisen kasvun takaamiseksi.

Nitraatti ja ammonium eivät suodatu maa-aineksen läpi mentäessä. Eli vaikka maa-ainesta on toiminnan ja meidän kaivon välissä, veteen liuennut nitraatti ja ammonium ei poistu matkalla. Meidän kaivoa ei ole tiivistetty millään, koska sille ei ole ollut tarvetta. Tämä lisää riskiä nitraatin ja ammoniumin pääsyä meidän talousveteen. Meidän talousvedessä ei ole nitraatille ja ammoniumille riittävää suodatinjärjestelmää. Nitraatin ja ammoniumin poistaa vain esim. käänteisosmoosi- tai ioninvaihtolaitteisto. Meidän talousvedessä on vain karkea suodatin. Lisäksi käytän ruuan valmis-

tukseen ja juomaveden tulevassa vedessä aktiivihilisuodatinta, mutta sekään ei poista nitraattia eikä ammoniumia.

Edellä mainituista syistä huoli on suuri. Tästä syystä vaadin, että meidän kaivovesi tutkitaan laajoin laboratoriotestein Viitasen Kaivin Oy:n kustannuksella. Vesitutkimukset on tehtävä ennen räjäytystoiminnan aloitusta ja jokaisen räjäytystoimintakerän jälkeen 1-2 vk kuluessa. Lisäksi ympäristöluvan voimassaoloaikana tulee mittaukset tehdä runsaiden vesien jälkeen (vähintään keväällä lumien sulettua sekä syysateiden). Jos poikkeavia arvoja löytyy toiminnan alettua verrattuna ennen toiminnan aloitusta tehtyihin vedenlaatutesteihin, vaadin meidän talousveden nitraatille ja ammoniumille riittävää vedenpuhdistuslaitteistoa Viitasen Kaivin Oy:n laskuun. Lisäksi räjäytystoiminnan päätyttyä talousvetemme laatua tulee seurata vähintään 2 vuoden ajan aina runsaiden vesien (keväällä lumien sulettua sekä syysateiden) jälkeen. Jos poikkeavia arvoja löytyy, tarkkailua jatketaan niin kauan, kunnes poikkeamat poistuvat. Nämä siitä syystä, että me emme räjäytystoimintaa tänne ole halunneet emmekä rahallisesti varautuneet tällaisiin ylimääräisiin kuluihin. Turvallinen ja puhdas vesi on kuitenkin jokaisen ihmisen perusoikeus. Lisäksi haluan mainita veden laboratoriotutkimusten tulkintaan sen verran, että Viitasen Kaivin Oy on jo suorittanut räjäytystoimintaa uutta metsäautotietä perustaessa. Tämä siis voi jo näkyä meidän kaivovedessä. Laajoihin vesitutkimuksiin normaalien vedenlaatu mittausten lisäksi tulee erityisesti sisällyttää nitraatti, ammonium ja johtokyky mittaukset.

Lisäksi haluan nostaa vielä esille, että onhan se ymmärretty oikein, että meidän naapurustosta useampi talous käyttää Hallalähteen vettä talousvetenä. Lupahakemuksessa mainitaan, että valumavedet ohjautuvat lopulta Hallapuroon. Käsitykseni mukaan Hallapuro johtaa suoraan Hallalähteeseen eikä ole ottoalueen lounaispuolella vaan koillispuolella. Mikäli näin on valumavedet voivat vaikuttaa radikaalisti Hallalähteen veden laatuun ja useamman talouden juomaveden. Lisäksi naapurustossa olevassa kaivossa veden pinta nousee sulamisvesien aikaan ja kaivon veteen (joka tulee hallalähteestä) sekoittuu epätoivottua vettä joka heikentää veden laatua. Alueen toiminta tulee todennäköisesti lisäämään tätä tapahtumaa, kun puustoa on poistettu ja alueen veden käyttö muuttuu puuston poistuttua sekä ihmisen toimesta (toiminnassa käytettävä vesi).

Näiden perustelujen nojalla vaadin katselmusta kiinteistöllemme ja että toiminnan aloitusta harkitaan uudelleen sekä tarpeelliset selvitykset tehdään.

15.1.2026

Vastustamme hakemusta, koska katsomme että ilmoitetusta toiminnasta koituu paljon melu- ja pölyhaittaa, jotka vaikuttavat meidän terveyteen ja kotirauhaan.

Perustelu:

Louhinnasta ja soran ajosta leviää ilmaan paljon pölyä ja melua, mitkä heikentää ilmanlaatua ja näin ollen vaikuttavat terveyteen ja lisäksi luonto, kasvillisuus, eläimet ja viljelmät kärsivät. Louhinta saastuttaa pinta- ja pohjavesiä, mikä vaikuttaa ekosysteemeihin ja peltoviljelmiin ja kaivoihin. Lisäksi louhinta muuttaa maisemaa ja hävittää eläinten elinympäristöä.

Autottomana monta kymmentä vuotta louhinta alueen lähellä asuneena lähiluonto on ollut terveyden kannalta ehdoton. Liikunta, eläimet, marjat, sienet... kaikkeen tämä vaikuttaa. Miksi näin rikkaaseen korpimetsään annettaisi lupa louhinnalle, johon paikka on ahdas ja toiminta haittaa ja vahingoittaa monia, eläimiä, luontoa, asukkaita.

23.1.2026

Viitasen Kaivin Oy hakee maa-aines- ja ympäristölupaa Kuusveden kylän kiinteistölle Loukkukorpi 410-403-1-158. Loukkukorven alueelle sijoitettaisiin kiviaineksen louhintaa ja murskausta harjoittavaa toimintaa ja murskeet ovat suunnitelman mukaan tarkoitus kuljettaa pois Erärannantien ja yksityistie 000-2005-K15925 Murtoinmäen metsätien kautta. Murtoinmäen metsätie on 5,4 km pitkä, kunnes se yhdistyy Erärannantiehen. MedForelia Oy omistaa Murtoinmäen metsätien varrella ja Loukkukorven rajanaapurina olevan ja on osakkaana molemmissa metsätien osissa 1. ja 2 (liite 1).

Loukkukorven tila, jolle ympäristölupaa ollaan hakemassa, on osakkaana metsätien osassa 2, jonka pituus on 0,5 km (liite 1), mutta ei osassa 1, jonka pituus on 4,9 km. Kuitenkin maa-aineksen kuljetus tehtäisiin koko metsätien pituudelta 5,4 km, kunnes päästään Erärannantielle.

Murtoinmäen metsätie on nimensä mukaisesti metsätie ja samalla yksityistie. Sen käyttötarkoituksena on metsätalouden harjoittamisen mahdollistaminen ja kiinteistöille kulkeminen. Sellaiseksi ei voida katsoa kaupallista toimintaa maansiirrossa. Maansiirto aiheuttaa merkittävää raskasta liikennettä tielle ja tie ei tule sitä rakenteellisesti kestäväksi, koska tietä ei ole rakennettu tämänkaltaista toimintaa varten. Vaikka ympäristölupa on vasta hakemusasteella ja kuulemisvaiheessa, toiminta Loukkukorven alueella maa-aineksen nostamiseksi on jo aloitettu. Tielle on ajettu pinta- maata, joka on aiheuttanut tien pehmenemisen syksyllä. Tästä syystä Lankilassa 10.2025 tehdyn hakkuupuiden ajo on viivästynyt, kunnes tie on jäänyt. Tien kanssa ei puunajon suhteen ole aiemmin ollut ongelmia. Lisäksi Viitasen Kaivin Oy:n edustaja on omatoimisesti vienyt tienpään painorajoitusmerkin em. syystä. Tämä ei ole asianmukaista toimintaa, koska se rajoittaa osakkaiden yksityistien käyttöä tarkoitukseen, jota varten tie on perustettu, ja osoittaa jo tässä vaiheessa, että tienkäytöstä seuraa ongelmia jatkossa, mikäli maa-aineksen ajo tiellä sallittaisiin.

Yksityistielain § 24 todetaan kunnossapidosta:

Tie on pidettävä tieosakkaiden liikennetarpeen edellyttämässä kunnossa niin, että kunnossapidosta ei aiheudu tieosakkaalle kohtuuttomia kustannuksia, että tiestä tai sen käyttämisestä ei aiheudu kenellekään tarpeetonta haittaa tai häiriötä taikka tarpeetonta haittaa ympäristölle tai muuta yleisen edun loukkausta. Kunnossapidossa on otettava huomioon myös liikenneturvallisuus.

Lisäksi tien käytöstä laissa määrätään seuraavaa:

27 §Tieosakkaiden tienkäyttö

Tieoikeutta on käytettävä niin, ettei siitä aiheudu tielle tai millekään kiinteistölle tarpeetonta haittaa. Tieosakkaalla ei ole oikeutta poiketa 9 §:ssä tarkoitetuista määräyksistä ja rajoituksista ilman rasitetun kiinteistön omistajan lupaa.

28 § Muiden kuin tieosakkaiden oikeus käyttää tietä

Muiden kuin tieosakkaiden hyväksi tapahtuva yksityistien käyttäminen säännöllisiin ja tilapäisiin kuljetuksiin, säännölliseen kulkemiseen sekä tien kunnossapitokustannuksia selvästi lisäävän toimintaan on luvanvaraista. Lupaa tien käyttämiseen ei kuitenkaan tarvita jokamiehenoikeuden nojalla tapahtuvaan kulkemiseen tai välttämättömien viranomaistehtävien tai postilain (415/2011) mukaisen yleispalvelun toteuttamisen edellyttämään tienkäyttöön.

Viitasen Kaivin Oy ei ole tietääkseni saanut tiekunnalta lupaa maanajoon, eikä se ole osakkaana Murtoinmäen metsätiessä kuin 0,5 km matkalta. Tiekunnan kokous on vasta tulossa, eikä se ole käsitelty asiaa. Viitasen Kaivin Oy ei ole lähestynyt asiaan liittyen tiekunnan osakkaita ja joka tapauksessa päätös tien käytöstä tehdään tiekunnan toimesta. Tien kokonaispituus 5,4 km, asettaa korkeat veloitteet tien kunnossapidolle, enkä henkilökohtaisesti ole vakuuttunut siitä, että Viitasen Kaivin tulee pitämään tien metsätien käyttötarkoituksen mukaisessa kunnossa.

Yksityistielaki 29 §: Tien käytön kieltäminen ja rajoittaminen sekä tien sulkeminen Tie kunta tai, jos sellaista ei ole perustettu, tieosakkaat voivat kieltää kaikilla tai joillakin moottori- tai hevosajoneuvoilla tapahtuvan tien käytön muilta kuin tieosakkailta tai rajoittaa tien käyttöä. Tällainen kieltäminen tai rajoitus ei ole esteenä tieosakkaan kiinteistölle kulkemiseen luvallisissa asioissa eikä estä tieosakasta taikka, jos osakkaat muodostavat tiekunnan, toimitsijamiestä tai hoitokuntaa antamasta edellä 28 §:ssä tarkoitettua lupaa tien tilapäiseen käyttämiseen, jos siihen on painavia syitä. Sellaisen tien käytön kieltämisestä tai rajoittamisesta, jonka kunnossapitoa valtio tai kunta avustaa, säädetään 85 §:ssä.

Viitasen Kaivin Oy ja Loukkukorven tila eivät ole osakkaana Murtoinmäen metsätien osassa 1. Tie kunta tulee käsittelemään asiaa seuraavassa kokouksessaan. MedForelia Oy / ei tule omalta osaltaan antamaan lupaa Murtoinmäen metsätien osien 1 ja 2 käyttöön maa-aineksen kuljettamiseksi hakemuksen edellyttämällä tavalla tässä muistutuksessa perustelluilla syillä. Viitasen Kaivin Oy on jo rakentanut ympäristöluvan täydennyksen perusteella uuden tien Loukkukorven tilalta Äijälän tielle, joten maa-aineksen kuljetus sitä pitkin on täysin mahdollista ilman, että Murtoinmäen metsätielle aiheutetaan raskaalla liikenteellä vaurioita.

Muistutuksen liitteenä on OTE KIIINTEISTÖTIETOJÄRJESTELMÄSTÄ 23.1.2026 / Yksityistie 000-2005-K15925 Murtoinmäen metsätie.

13.1.2026

Vastustan luvan myöntämistä koska toiminnasta tulee olemaan vähäistä suurempaa haittaa lähialueen ihmisten elämään. Asuinkiinteistömme sijaitsee kiinteistöllä

Suurimpana huolena on oman juomavesikaivomme veden pilaantuminen mahdollisten räjähdettäneiden ja räjähdysten aiheuttaman värinän seurauksena veteen sekoittuva humus/muut epäpuhtaudet. Kaivomme sijaitsee Loukkukorven tilan puolella (kartta liitteessä) joka oli tiedossa tilan ostajalla, koska asia oli ilmoitettu myynti ilmoituksessa. Vetensä kaivo saa Loukkusuolta maan läpi suodattamalla ja vesi on aina riittänyt hyvin ja ollut laadultaan erinomaista. Lisäksi toiminta-alueen valumavedet tulisivat menemään pihamme läpi kulkevassa purossa.

Lisäksi huolena on melu, joka tulee mallinnoista huolimatta olemaan selvästi kuuluvaa asuinkiinteistöllämme, tämä on todettu jo kunnan tehdessä aiemmin hakuita Loukkukorven tilalla. Metsäkoneiden äänet kuuluivat selvästi ollessaan lähellä suunniteltua toiminta aluetta. Tämä huolena siksi, että teen itse 3-vuorotyötä, jonka johdosta olemme valinneet asuinpaikaksemme syrjäisemmän ja rauhallisemman paikan. Nyt tuleva louhinta ja murskaustoiminta tulisi häiritsemään suuresti nukkumista päivisin yövuorojen jälkeen.

Lisäksi jo paljastuneet luvattoman liittymän ja tien rakentaminen Äijäläntien varteen ja virheellisen tiedon antaminen siitä, että murske ajettaisiin Kuusaan kautta, ovat osoittaneet sen, että alueella ei mahdollisesti tulla muitakaan lupaehtoja noudattamaan. Lisäksi epäilen, että mikäli Viitalan kyläläisten kaivot pilaantuisivat toiminnan seurauksena katoaisi yritys tyystin ja vahingot jäisivät kärsijöiden maksettaviksi.

Siksi vetoankin, että lupaa ei myönnetä minkäänlaiseen maa-aineksen ottoon, koska haettu alue on siihen tarkoitukseen sopimaton ja lähialueilta löytyy jo tarpeeksi kyseistä toimintaa.

Muistutuksen liitteenä kuva kiinteistön sijainnista.

12.1.2026 (7.1.2026)

Vastustamme hakemusta ja katsomme, että hakemuksessa tarkoitettulle hankkeelle ei tule myöntää sellaista maa-aines- ja ympäristölupaa, joka perustuisi siihen, että hakija käyttäisi Erärannantielle johtavaa metsäautotietä. Vastustamme myös sitä, että hakija voisi avata läpikulkuliikenteelle kulkuyhteyden Äijäläntieltä metsäautotietä pitkin edelleen Erärannantielle ja Suolahdentielle.

Perustelut

Metsäautotie on rakennettu ja tiekunnan osakkaiden toimesta rahoitettu metsätalouden tarkoituksiin siten, että se soveltuu nimenomaan puun kuljetuksiin metsäpaloittoa. Tie ei kestä raskaan kiviaineksen kuljettamista.

Hakijalta ei ole tienkäyttöoikeutta, eikä hakija ole hakenut tienkäyttölupaa tiekunnalta. Siitä huolimatta hakija on aloittanut metsätien muokkaamisen syys-joulukuussa 2025 siten, että esimerkiksi henkilöautoliikenne ei ollut ennen talvipakkasia mahdollista. Tietä on joko lanattu tai siihen on lisätty maa-ainesta siten, että tie oli pehmennyt käyttökelvottomaksi. Tämä aiheutti haittaa tiekunnan osakkaiden metsätaloudelle, koska jo hakattujen puiden kuljetus ei ollut mahdollista. Yrittäjä on ilman tiekunnan lupaa asettanut kelirikkovaroitusta koskevan ja painorajoituksen sisältävän lii-

kennemerkin tien alkuun (Kelirikko, 4t). Tilanne on uusi ja yllättävä, eikä tie ote aikaisemmin ollut syksyisin käyttökelpoton.

Metsäautotien virkistys käyttö

Tiellä on merkittävää virkistyskäyttöä kesäisin ja se on tärkeä ulkoilureitti, jota käyttävät ihmiset ja ratsukot. Tie on myös osa maakuntaa ja talvella ladut kulkevat tietä pitkin. Raskas ympärivuotinen rekkaliikenne tulisi estämään täysin tien virkistyskäytön sekä kesällä, että talvella.

Melu- ja ilmanlaatuhaitat

Raskas liikenne aiheuttaa sekä meluhaittoja ja pakokaasupäästöjä virkistysalueella.

Tieyhteys Äijäläntielle

Yrittäjä on jo rakentanut toisen lyhemmän tien, joka johtaa louhinta-alueelta Äijäläntielle. Tällä hetkellä läpikulku Äijäläntieltä metsätien kautta Kuusaaseen on mahdollista. Tämä läpikulkumahdollisuus pitää sulkea, jotta tielle ei tule ylimääräistä läpiajoliikennettä ja sitä käytetään vain metsätalouden ja virkistyksen tarkoituksiin.

ja 24 allekirjoittanutta 2.1.2026

Me allekirjoittaneet Viitalankylän asukkaat esitämme muistutuksen Viitasen Kaivin Oy:n maa-aines- ja ympäristölupahakemuksesta ja vaadimme, että lupaa ei myönnetä. Suunniteltu louhinta- ja murskaustoiminta sijoittuu alle 500 metrin etäisyydelle vakituisesta asutuksesta. Hakemuksen mukainen toiminta aiheuttaisi toteutuessaan ympäristösuojelulain (527/2014) 49 § :ssä tarkoitettua kohtuutonta rasisitusta sekä maa-aineslain (551/1981) vastaista haittaa, eikä täytä luvan myöntämisen edellytyksiä.

Liitteenä perustelut sekä allekirjoituslista.

Perustelut Viitasen Kaivin Oy:n lupahakemuksen hylkäämiseen.

1. Kohtuuton melu, värinä ja asumisviihtyvyyden merkittävä heikkeneminen.

Alue on maaseutumaisesta asuinalueesta, jossa asukkaat ovat valinneet asuinpaikkansa rauhallisuuden ja luonnonläheisyyden vuoksi.

Louhinta, murskaus ja niihin liittyvä raskas liikenne aiheuttavat jatkuvaa, impulssi- maista ja laajalle kantautuvaa melua. Meluhaitta kohdistuisi suoraan lähiasutukseen ja heikentäisi olennaisesti asukkaiden mahdollisuuksia normaaliin asumiseen, lepoon ja oleskeluun. Melun lisäksi värinä herättää huolta rakennusten vaurioitumisesta sekä asukkaiden turvallisuudesta. Toiminta ei ole sovitettavissa alueen nykyiseen maankäyttöön eikä maaseutualueen asuinympäristöön. Alueen kiinteistöjen arvo laskee melun, ympäristö- ja liikennevaikutusten vuoksi. Kiinnostus muuttaa tai rakentaa alueelle heikkenee.

2. Liikenneturvallisuus heikkenee.

Tieliittymästä (uusi liittymä) katsottuna Äijäläntiellä ei ole ollenkaan monen kilometrin matkalla kevyen liikenteen väylää, suojateitä eikä valaistusta. Tienpiennar kapea. Tällä tiealueella on voimassa yleisrajoitus 80 km/h. Raskaan kaluston liikenne tulee lisääntymään merkittävästi, ja siten liikenneturvallisuus heikkenee oleellisesti. Mm.

koululaiset joutuvat ylittämään Äijäläntien ilman suojatietä päästäkseen linja-autopysäkillä, josta lakisääteinen koulumatka on järjestetty.

3. Pöly- ja terveyshaittojen riski

Murskauksesta, louhinnasta ja kuljetuksista syntyvä hienojakoinen pöly aiheuttaa terveysriskin erityisesti lapsille, ikääntyneille ja hengityssairauksista kärsiville. Hakemuksessa esitetyt pölyhallintatoimet ovat yleisluonteisia eikä niillä ole osoitettu, että terveyshaittojen syntyminen voitaisiin luotettavasti estää asutuksen välittömässä läheisyydessä. Tämä on vastoin ympäristösuojelulain peruseriaatteita.

Virkistyskäytössä olevien Metsoreitin ja Loukkukorven kodan melu- pöly- ja pakokaasuhaittojen lisääntyminen. Voidaanko taata alueella ulkoileville ihmisille ja eläimille turvalliset olosuhteet? Räjähdysonnettomuuksissa voi heitteleitä päätyä jopa 0,5 km päähän.

4. Luonto- ja ympäristövaikutukset.

Maa-ainesten otto ja louhinta aiheuttavat pysyviä ja peruuttamattomia muutoksia maisemaan ja luonnonympäristöön. Hakemuksessa ei ole esitetty riittävää eikä luotettavaa arviota hankkeen vaikutuksista alueen luontoarvoihin, eikä haittojen ehkäiseminen tai minimointi ole uskottavasti osoitettu.

- Alueella useita käytössä olevia talousvesikaivoja, joiden vesien pelätään pilaantuvan, kts. kohta 5. Lisäksi viitaten Ympäristönsuojelulain 17 § Pohjaveden pilaamiskielto.
- Louhinta voi vaikuttaa pohjavesien virtauksiin
- Maaperään ja pohjaveteen liukenevat sinne kuulumattomat jätteet tai ainekset pilaavat alueen, mm. louhinnassa, räjäytyksessä ja kuljetuksessa käytettävien koneiden ja laitteiden poltto- ja voiteluaineiden päätyminen vesistöihin.
- Pöly, pakokaasut ja muut ilman epäpuhtaudet vaikuttavat ilmanlaatuun ja terveyteen.

5. Valumavesien johtaminen Hallapuroon:

- Vaikutus koko alueen pinta- ja pohjavesistöjen laatuun.
- Louhosalueelta liukenee runsaasti maaperässä olevaa fosforia valumavesiin. Lisäksi louhinnassa käytettävistä räjähdettäineistä aina osa jää räjähtämättä ja mm. typpeä ja nitraatteja päätyy luontoon.
- Louhoksen valumavesien laskuoja kulkee aivan Natura 2000 -alueeseen kuuluvan Hallalähteen vierestä. Suojeltu Hallalähteen alue on poikkeuksellisen runsas lähteikkö, jossa esiintyy harvinaisia selkärangatonlajeja ja Keski-Suomessa uhanalaista korpinurmikkaa ja lehtopalsamia. Suojelutavoitteena pyritään säilyttämään alueella vallitseva luontotyyppien ja lajien sekä niiden elinympäristöjen tila turvaamalla luonnonomien prosessien mukainen kehitys. (lähde: Ympäristö.fi. Luonto, vesistöt ja meri, Natura 2000 -alueet 23.2.2023. Viitattu 26.12.2025.)
- Hallalähde on erittäin hieno kohde myös selkärangattoman lajiston kannalta. Puron eläinlajisto poikkeaa tavallisista virtavesikohteista. Siellä elää mm. koskikorentoja, vesiperhosia ja vesikovakuoriaisia. Jyväskylän yliopisto/ on tutkinut Hallalähteen hyönteisiä.

- Metsälain 10 §:ssä määriteltyjen pienvesien ja lähteiden lähiympäristö rajataan aina toimenpiteiden ulkopuolelle metsälain tulkintasuositusten mukaisesti. Vesilaki turvaa eräitä vesiluontotyyppisiä, vaikka niiden välitön lähiympäristö ei täyttäisikään metsälain määritelmää. (Lähde: Metsäkeskus. Ohje vesistöjen, pienvesien ja avosoiden läheisyydessä toimimiseen. Viitattu 26.12.2025.) Laskuoja kulkee mm.

kiinteistöjen läpi, jossa virtaava ojaan/puroon rajoittuva alue on luokiteltu metsälain 10 § mukaan suojelluksi alueeksi.

Edellä mainittuihin asioihin pohjautuen on herännyt iso pelko alueen veden ja luonnon pilaantumisesta sekä ekojärjestelmän häiriintymisestä, mikäli louhosalueelta vedet tullaan johtamaan metsäoijiin ja siitä edelleen Hallapuroon hakemuksen mukaisesti.

- Hakemuksen mukaan valumavedet ohjataan Loukkusuolla oleviin metsäoijiin, josta ne valuvat lopulta Hallapuroon maaston ja karttojen mukaan. Loukkusuolta vedet valuvat metsäoijia pitkin, joka tulee tilojen välistä jatkaen tilojen rajalla.

Tämän laskuojan lähettyvillä on ainakin 6 kiinteistön talousvesikaivot, joista kolmen kiinteistön kaivo sijaitsee Hallalähteeltä laskevan ojan ja Hallapuron yhtymäkohdan läheisyydessä ojan jatkeella, josta oja kääntyy kokonaisuudessaan Korpelan maille.

- Vastustamme jätevesin laskemista metsäoijiin viitaten:

Ympäristönsuojelulain 68 § (8.9.2017/612) Oikeus jäteveden johtamiseen toisen alueella: ”Ympäristöluvassa voidaan myöntää oikeus jäteveden johtamiseen toisen maalla olevaan ojaan tai vesilain 1 luvun 3 §:n 1 momentin 6 kohdassa tarkoitettuun noroon, jos johtamisesta ei aiheudu kohtuutonta haittaa muille ja johtaminen on teknisesti ja taloudellisesti perusteltua. Jäteveden johtamiseen avo-ojassa tai norossa ei saa myöntää oikeutta, jos oja tai noro on tontin, rakennuspaikan, uimarannan tai muun vastaavan erityiseen käyttöön otetun alueen välittömässä läheisyydessä. Jätevedettä johtavan velvollisuudesta pitää uoma kunnossa ja vastuusta jäteveden johtamisesta aiheutuvista kustannuksista säädetään 158 §:ssä.”

- Mielestämme jäte-valumavesien johtaminen toisen alueelle toteutuu tässä tapauksessa ja se aiheuttaa kohtuutonta haittaa. Valumavedet virtaavat kiinteistöjen läpi tai niiden välittömässä läheisyydessä.

6. Varovaisuusperiaate ja luvan edellytysten puuttuminen.

Ympäristönsuojelulain mukaisen varovaisuus- ja ennaltaehkäisyperiaatteen mukaan lupaa ei tule myöntää tilanteessa, jossa toiminnasta aiheutuvien haittojen laajuutta ja vaikutuksia ei ole riittävästi selvitetty. Tässä tapauksessa epävarmuus kohdistuu suoraan asukkaiden terveyteen ja elinympäristön laatuun, mikä edellyttää lupahakemuksen hylkäämistä.

Yhteenveto ja vaatimus

Edellä esitetyin perustein katsomme, että Viitasen Kaivin Oy:n maa-aines ja ympäristölupahakemus ei täytä lain mukaisia edellytyksiä ja että toiminnasta aiheutuisi kohtuutonta haittaa asutukselle, asumisviihtyvyydelle ja luonnolle.

Vaadimme, että lupahakemus hylätään.

22.1.2026

Louhinnasta syntyvä jätevesi ei saa tulla metsästä hallitsemattomasti alaspäin talvella ja kesällä. (Vesi) jäätyy ja vahingoittaa metsää, ojat täyttyy hiljalleen kivimurskalla. Minun kaivo on noin 5 metrin päässä ojasta. Jätevesi on tultava alaspäin hallitusti, siellä on oltava jätevesisäiliö (monttu).

26.1.2026

Maanaineksen otto aiheuttaa monia haittoja ympäristölle, sillä ainekset ovat uusiutumattomia luonnonvaroja. Tärkeimpiä vaikutuksia ovat:

Maisema- ja luontohaitat: Otto muuttaa maisemakuvaa pysyvästi, tuhoaa geologisia ja biologisia arvoja, ja kasvillisuuden palautuminen on hidasta ilman toimenpiteitä. Melu, pöly ja tärinä: Murskaus, poraus ja räjäytys aiheuttavat häiriöitä lähiympäristöön. Vesistö- ja pohjavesivaikutukset: Riski likaantumiselle vuodoista, pohjaveden laadun heikkeneminen (palautuu osin 5–10 vuodessa), ja vesistöjen sameutuminen kuivatusvesistä. Muut riskit: Räjähdeaineiden jäämät, arseeni- ja rikki-pitoiset kalliot sekä orgaanisen aineksen valuma vesistöihin.

Nämä vaikutukset korostuvat suojelluilla alueilla, kuten harjuilla, pohjavesialueilla (noin 4 % Suomen pinta-alasta) ja rannikkoalueilla.

Maa-ainelaki (555/1981) ohjaa ottoa kestävän kehityksen periaatteilla. Lain mukaan otto on järjestettävä siten, että vahingolliset vaikutukset luontoon ja maisemaan jäävät mahdollisimman vähäisiksi. Jos otto ei aiheuta kauniin maisemakuvan turmeltumista, luonnon merkittävien kauneusarvojen tuhoutumista tai huomattavia vahinkoja ympäristölle. (Ja tästä aiheutuu haittaa luonnolle. Niin ympäristölle kuin luonnon asukkaille, ja ihmisille).

1. Maiseman ja luonnonarvojen pysyvä muutos

Kuvaus: Otto muuttaa maisemaa pysyvästi avoimiksi kuopiksi tai tasaisiksi alueiksi. Kasvillisuus ja luontotyytit tuhoutuvat, ja palautuminen kestää vuosikymmeniä tai jää puutteelliseksi ilman suunniteltua jälkihoitoa.

Esimerkkejä: Harju- ja reunamuodostumien otto: Monet Suomen harjut (esim. Salpausselkä-alueella tai muilla jäätikkömuodostumilla) ovat menettäneet geologisia ja maisemallisia arvojaan soranoton vuoksi. Harjut ovat usein suojeltuja, mutta vanhoilla ottoalueilla näkyy yhä avoimia kraattereita. Vanhat sorakuopat: Esimerkiksi monet entiset ottopaikat ovat jääneet maisemallisesti rumentuneiksi ilman kunnollista maisemointia – reunat jyrkkiä, kasvillisuus niukkaa.

2. Pohjaveden laadun ja määrän heikkeneminen

Esim: Otto pohjavesialueilla, tai läheisyydessä voi laskea pohjaveden pintaa, lisätä sameutta tai aiheuttaa saastumista (esim. öljyvuodot koneista, räjähteiden jäämät tai raskasmetallit kallioperästä).

Esimerkkejä: [Tämä asia lukee raportissa]. Ottoalueen vähäiset valumavedet ohjataan

laskeutusaltaan kautta ottoalueen lounaispuolelle metsäojuin josta vedet ohjautuvat edelleen kohti itää Hallapurtoon) (etäisyys noin 3 km). Siinä on kiinteistöjä matkan varrella. Miten voidaan varmistaa, että veden laatu ei heikkene/huonone?

Pohjavesialueiden ottoalueet Keski-Suomessa: Useilla alueilla on todettu veden laadun heikkenemistä (esim. sameus tai kemiallisten parametrien muutokset) soranoton jälkeen. Palautuminen kestää usein 5–20 vuotta.

Tärkeät vedenhankintakaivot: Lounais-Suomessa (kuten Kaarinan lähialueilla) pohjavesialueet ovat herkkiä, ja otto on rajoitettu juuri veden laadun vaarantumisen vuoksi. Ja lähellä on hallalähde. Ja muita pienempiä lähteitä. Voidaanko varmistaa, että veden laatu ei kärsi?

3. Melu, pöly ja tärinä

Murskaus, louhinta, poraus ja räjäytys aiheuttavat häiriötä lähiasutukselle ja luonnolle. Pöly leviää tuulen mukana, tärinä voi vahingoittaa rakennuksia.

Esimerkkejä: Kiviainestuotanto lähellä asutusta: Jyväskylän alueella on käsitelty useita ympäristölupia, joissa asukkaat ovat valittaneet jatkuvasta melusta ja pölystä murskaamoista. Lupaehdoissa määrätään usein melu- ja pölyrajoja. Mutta kuka niitä valvoo?

Räjätysten vaikutukset: Kallion louhinnassa räjähteiden käyttö aiheuttaa tärinää, joka voi tuntua kilometrejä kauempana (Ja siinä on lähellä laavu), missä käy ihmisiä retkellä. Ja läheisyydessä menee maakunta ura (Ja se kaivos toiminta voi aiheuttaa vaara tilanteita).

4. Vesistöjen ja pienvesien sameutuminen sekä rehevöityminen

Kuvaus: Kuivatusvedet kuljettavat savea ja ravinteita vesistöihin, mikä lisää sameutta ja voi edistää rehevöitymistä. Orgaanisen aineen valuma pahentaa tilannetta. Siinä on valuma veden matkalla kiinteistöjä.

Esimerkkejä: Rannikko- ja järviolueet: Lounais-Suomessa luonnonsora on suurelta osin ehtynyt, joten siirrytään kalliokiven ottoon – tämä lisää riskejä vesistöjen sameutumiselle kuivatusvesistä. Pienvedet: Monet purot ja lammet ovat kärsineet sorakuoppien läheisyydessä sedimenttikuormituksesta, mikä heikentää kalakantoja ja pohjaeliöstöä.

5. Luonnon monimuotoisuuden väheneminen

Kuvaus: Otto tuhoaa elinympäristöjä, kuten hiekkakankaiden uhanalaisia lajeja (esim. hiekka- tai ketoalueiden kasveja ja hyönteisiä). Alueella voi olla harvinaisia geologisia muodostumia (Loukkosuo on alueella)

Esimerkkejä: Biodiversiteettivaikutukset: Neitseellisen maa-aineksen otto hävittää ottoalueen luonnonympäristön kokonaan otton ajaksi – ja usein pysyvästi. Kiertotalousraporteissa (esim. 2025) korostetaan, että kierrätysaineiden käyttö vähentäisi näitä häviöitä merkittävästi. Maanaineksen otto (sora, hiekka, kalliokivi ym.) aiheuttaa pysyviä ja usein merkittäviä haittoja, vaikka lainsäädäntö pyrkii minimoimaan niitä.

Keskeisimmät vaikutukset ja esimerkit:

Maiseman ja luonnonarvojen tuhoutuminen:

Otto muuttaa alueen pysyvästi avoimiksi kuopiksi. Harjut ja geologiset muodostumat (esim. Salpausselkä) menettävät arvoaan, vanhat sorakuopat jäävät usein rumentuneiksi ilman kunnollista jälkihoitoa.

Pohjaveden heikkeneminen: Riski laadun laskuun (sameus, kemialliset muutokset) ja määrän vähenemiseen. Erityisen herkkää pohjavesialueilla (esim. Keski-Suomi ja Lounais-Suomi, kuten Kaarinan lähiseudut), joissa otto on jo rajoitettu tai kielletty vedenhankinnan suojelemiseksi. Palautuminen kestää 5–20 vuotta.

Melu, pöly ja tärinä: Murskaus, louhinta ja räjäytykset häiritsevät asutusta ja luontoa. Esim. Jyväskylän alueella asukkaat valittaneet jatkuvasta melusta ja pölystä murskaamoista – lupaehdoissa tiukat rajoitukset.

Vesistöjen sameutuminen ja rehevöityminen: Kuivatusvedet kuljettavat savea ja ravinteita puroihin/järviin, heikentäen kalakantoja ja pohjaeliöstöä.

Elinympäristöt: (hiekkakankaat, uhanalaiset lajit) tuhoutuvat kokonaan oton ajaksi – usein pysyvästi. Kiertotalous (kierrätysaineet) vähentäisi näitä häviöitä merkittävästi. Maa-ainesten otto liito-oravan elinalueella tai lähellä sitä on erittäin ongelmallista ja usein kiellettyä tai voimakkaasti rajoitettua. Jos alueella on havaintoja (jätökset, pesäpuut), lupa edellyttää selvitystä – ja vaikutus.

Esimerkki: Kuusan vanha metsä: Paikallinen vanha metsä tunnetaan liito-oravan elinympäristönä – siellä on havaittu lajia, ja alueesta on tehty jopa elokuva (2024) liito-oravan suojelusta.

Kuusan vanha metsä Laukaassa

Kuusan vanha metsä on noin 8,1 hehtaarin kokoinen arvokas metsäalue Laukaan kunnassa, Keski-Suomessa. Se sijaitsee Asemalammen koillispuolella, lähellä Kuusaankoskea ja erämiesten majaa, Kuusan kylän alueella (noin 6–7 km Laukaan keskustasta pohjoiseen).

Tärkeimmät ominaisuudet:

Luonnontilainen vanha kuusimetsä: Metsä täyttää Etelä-Suomen vanhojen metsien suojeluohjelman (METSU) kriteerit kokonaisuudessaan – kaksi osakuviota jopa tiukimmat I-luokan kriteerit. Se on kuusivaltainen, sisältää vanhoja puita, lahopuita ja monimuotoista aluskasvillisuutta.

Uhanalaiset lajit: Alueella on dokumentoitu liito-orava (todettu useita papanoita ja riistakamerahavaintoja vuosina 2019–2020+), töyhtötiainen ja hömötiainen (erittäin uhanalainen), pyy sekä mahdollisesti muita vanhan metsän indikaattorilajeja.

Virkistyskäyttö: Metsän läpi kulkee maakunnallinen ulkoilureitti, jota käytetään aktiivisesti ympäri vuoden. Se on paikallisille tärkeä virkistys- ja luontokohde. Eikä unohdeta Loukkusuota. Loukkusuo mainitaan valtakunnallisesti arvokkaiden kallioiden inventoinnissa (Keski-Suomi, osa II), jossa korostetaan sen geologisia arvoja.

Alueella on kartoitettu metson soidinpaikkoja (esim. Loukkusuo nro 22, tarkastettava). Mahdollisesti myös kuukkelin esiintymää, sillä se on osa Etelä-Suomen vanhoja metsiä. Maakuntakaavassa (Keski-Suomen 3. vaihemaakuntakaava) Loukkusuo on merkitty suojelukohteeksi. Tässä hankkeessa tuhotaan paljon asioita.

Ja tiivistettynä.

1. Maanaineksen otto aiheuttaa monia haittoja ympäristölle, sillä ainekset ovat uusiutumattomia luonnonvaroja.

2. Maisema- ja luontohaitat: Otto muuttaa maisemakuvaa pysyvästi, tuhoaa geologisia ja biologisia arvoja, ja kasvillisuudelle myös.
3. Melu, pöly ja värinä: Murskaus, poraus ja räjäytys aiheuttavat häiriöitä lähiympäristöön.
4. Vesistö- ja pohjavesivaikutukset: Riski likaantumislle vuodoista, pohjaveden laadun heikkeneminen, ja vesistöjen sameutuminen kuivatusvesistä.
5. Muut riskit: Räjähdeaineiden jäämät, arseeni- ja rikkipitoiset kalliot sekä orgaanisen aineksen valuma vesistöihin. Ja myöskin raskasliikenne. Ja soraomnttu itsessään on vaarallinen. Kun se sijaitsee lähellä laavaa, ja maakunta uraa.
6. Läheisyydessä on uhanalaisia lajeja. Dokumentoitu liito-orava. Töyhtötiainen. Hömötiainen. Pyy sekä mahdollisesti muita vanhan metsän indikaattorilajeja. Ja myöskin Metso.
7. Miten kaivos toiminta vaikuttaa pitemmässä kaavassa hallalähteen veden laatuun. Koska, Hallalähde on runsasvetinen, luonnonsuojelulla rauhoitettu lähde, jossa elää useita uhanalaisia vesieliöitä. Esimerkkejä: Koskihoikkakorento (uhanalainen), lähdekorento (uhanalainen), useita vesiperhoslajeja ja vesikovuoriaisia (harvinaisia lähdeympäristöissä). Nämä lajit hyötyvät kylmästä, puhtaasta ja virtaavasta vedestä – lähde on yksi Keski-Suomen merkittävimmistä tällaisista kohteista.
Kasvit: Lähdeympäristössä kasvaa harvinaisia ja uhanalaisia vesikasveja sekä sammalia, kuten purolitukka, suohorsma ja purosuikerosammal / isonäkingsammal. Nämä indikoivat puhdasta pohjavettä ja ovat osittain uhanalaisia tai harvinaisia Etelä- ja Keski-Suomessa.
8. Loukkusuon mainitaan valtakunnallisesti arvokkaiden kallioiden inventoinnissa (Keski-Suomi, osa II), jossa korostetaan sen geologisia arvoja. Ja myös metsojen soidin paikkana. Ja Metso on uhanalainen kanalintu.

Vaara ja riskitekijät

1. Vesistöjen ja pohjaveden pilaantuminen (yleisin ja vakavin uhka): Kaivosten jätevedet, rikastushiekka ja sivukivet voivat vuotaa happamia valumavesiä (AMD = acid mine drainage), jotka sisältävät raskasmetalleja (esim. arseeni, nikkeli, kadmium, lyijy, sinkki), sulfaattia ja suoloja. Tämä happamoittaa puroja, järviä ja pohjavettä → kalat, simpukat ja muut vesieliöt kärsivät tai kuolevat, vesistöt menettävät käyttöarvoaan (juomavesi, kalastus, virkistys).
Esimerkkejä Suomessa: vanhojen kaivosten (kuten Outokummun, Hituran) jälkivaikutukset ovat yhä mitattavissa vuosikymmenten jälkeen.
2. Maaperän ja maiseman pysyvät muutokset: Kaivokset jättävät suuria avolouhoksia, rikastushiekka-allasalueita ja jätekasvoja, jotka voivat vuotaa satoja–tuhansia vuosia. Kaivokset tuottavat Suomessa jopa 75 % kaikista jätteistä (sivukivet ja rikastushiekka), ja niiden pitkäaikainen hallinta on haaste. Maisemamuutokset ovat peruuttamattomia: metsät, suot ja pellot häviävät, maaperä tiivistyy ja eroosio kasvaa.
3. Ilmanlaatuun ja terveyteen liittyvät vaarat: Pöly (erityisesti kvartsipöly ja asbestimaiset kuidut) leviää louhinnasta ja räjäytysistä → keuhkosairaudet, silikooosi-riski työntekijöillä ja lähiasukkailla. Melu, värinä ja räjäytysten aiheuttama häiriö. Raskasmetallit voivat kulkeutua ilmaan tai ruokaketjuun (marjat, sienet, riista).
4. Luonnon monimuotoisuuden heikkeneminen: Elinympäristöjen häviäminen (metsät, suot, purot). Uhanalaiset lajit (esim. metso, liito-orava, harvinaiset sammalet) kärsivät alueen pirstoutumisesta.

5. Onnettomuus- ja pitkäaikaisriskit: Patoaltaiden (rikastushiekka-altaat) sortumat tai vuodot (talvella jäätymisvaara). Kemikaalivuodot (räjähteet, polttoaineet, prosessikemikaalit). Työterveysriskit kaivoksilla: sortumat, räjähdysvaarat, kemikaalit.

23.1.2026, mielipide

Mielipide Viitasen Kaivin Oy:n maa-aines- ja ympäristölupahakemuksesta
Haettuja lupia on hakemuksen perusteella mahdollon myöntää. Hakemus on ristiriitainen, puutteellinen ja virheellinen eikä täytä ympäristönsuojelulain 39 §:n 2-3 momentin eikä maa-aineslain 6 §:n asianmukaisuuden vaatimusta. Pyydän ottamaan lupaharkinnassa huomioon seuraavat seikat.

Jos luvat ottoalueelle 1 myönnetään, ei ole luultavaa, että ne jätettäisiin myöntämättä ottoalueelle 2. Alueiden pinta-alojen perusteella arvioiden kyse on lähes yhtä suuren kalliotilavuuden louhinnasta. Lupaharkinnassa on siksi tosiasiallisesti kyse n. 20 vuoden ajanjaksolla tapahtuvasta ja siten erittäin pitkäkestoisesta häiriötä tuottavasta toiminnasta. Lisäksi on pelättävissä, että toimintaa pyritään tämän jälkeen jatkamaan etelän suuntaan, missä louhittavaa olisi kymmeniksi vuosiksi.

Varsinaisen hakemuksen kohdassa 6.2 (häiriölle alttiit kohteet) on jätetty mainitsematta Metsoreitti. Kyseessä on maakuntakaavaan merkitty ulkoilureitti, jota palveleva Loukkukorven kota sijaitsee 500 metrin päässä suunnitellusta maa-ainesten ottoalueesta. Reitti on aktiivisessa virkistyskäytössä, samoin Erärannantie ja siitä erkaneva metsäautotie, jota pitkin on korjatun hakemuksen mukaan tarkoitus hoitaa 40 % murskaamon kuljetuksista. Vaikka onkin ilmennyt seikkoja, joiden vuoksi tämän kuljetusreitti ei ehkä tule lainkaan kyseeseen, on syytä todeta, että ko. reitillä kuljetaan aktiivisesti jalan, pyörällä, ratsain ja hiihtäen. Raskas liikenne muuttaa kokonaan tien luonteen murskaamon toiminta-aikoina, hankaloittaa ulkoilua ja heikentää sekä turvallisuutta että viihtyisyyttä.

Itse murskaamon toiminta tuhoaa alueella nyt vallitsevan luonnonhiljaisuuden myös siellä, missä ohjearvoylityksiä (joista ks. alla) ei tapahdu. Ympäristönsuojelulain 49.1 §:n 2 kohdassa mainitut luvan myöntämisen edellytykset eivät täyty lain 5.1 §:n 2 kohdan alakohtien d ja e osalta, koska ympäristön yleinen viihtyisyys ja yleiseen virkistyskäyttöön soveltuvuus heikkenisivät merkittävästi. Maakuntakaavan ulkoilureitin osalta lupien myöntäminen rikkoisi myös ympäristönsuojelulain 12 §:ää, jonka mukaan on katsottava, ettei toiminnan sijoittaminen vaikeuta alueen käyttämistä kaavassa varattuun tarkoitukseen.

Hakemuksen mukaan alueella käytetään räjähdysaineita enintään 300 tonnia 10 vuoden toiminta-aikana, jonka kuluessa kalliota räjäytetään 40 000 teoreettista kiintokuutiometriä. Silti räjäytysten aiheuttamaa melua ei ole arvioitu eikä luonnehdittu sanallakaan. Sitä ei edes mainita hakemuksen kohdan 6.9 melulähteiden joukossa. Räjäytysmelua ei ole tarkoitus vaimentaa millään tavalla, sillä sitä ei mainita kohdassa Toimet melun vähentämiseksi. Tärinästä esitetään ainoastaan ylimalkainen ja vähentelevä maininta, jossa jälleen vedotaan ottoalueen " syrjäiseen sijaintiin": "merkittäviä tärinävaikutuksia ei esiinny". Räjäytysten aiheuttama melu ja tärinä ovat äkillisiä ja yllättäviä ja sellaisina erittäin häiritseviä¹. Ne ovat myös turvallisuusriski, koska tiellä ja Metsoreitillä liikutaan hevosten kanssa; ne eivät ole tottuneet räjäytyksiin.

Hakemuksen kohdan 8 tiedot ovat monin osin virheellisiä. Vaikutuksia ympäristöön väitetään vähäisiksi, mutta ottamon toiminta-aikoina - jotka eivät ole alueen virkistyskäyttäjillä etukäteen tiedossa - tämä ei pidä paikkaansa, ei myöskään väite, että toiminnalla ei ole vaikutuksia yleiseen viihtyvyyteen. Hakija toisin sanoen vähättelee toiminnan vaikutuksia saadakseen hakemansa luvan. Hakijan pitkälle viety toiminta ennen lupien myöntämistä uusine tieyhteyksine en osoittaa hänen pitävän koko lupaprosessia pelkkänä muodollisuutena.

Hakemuksen mukaan vaikutukset ovat väliaikaisia ja vähäisiä, aivan kuin alue palaisi ennalleen toiminnan joskus päättyessä. Otto suunnitelman kohdassa 2 palautumisen sanotaan vaativan maisemoinnin ja metsän uudistumisen, joiden jälkeen alue muka "sulautuu - - maastokuvaan", mutta arviota siitä, milloin tämä sulautuminen mahtaa olla tapahtunut, ei esitetä. Hakemuksen väitteen luontovaikutusten vähäisyydestä kumooa jo kahden huomattavan vanhan männyn (luontoselvitys, kohta 3.3) kaataminen.

Hakemuksen mukaan "vesistöön kohdistuvia vaikutuksia seurataan ottotoiminnan aikana päivittäin", mutta millään tavalla ei kerrota, mitä tämä seuranta pitää sisällään ja miten se dokumentoidaan. Kun hakemukseen kirjataan päivittäinen seuranta, on tämän toteutuminen voitava myös todentaa. Vesistövaikutusten osalta tiedot ovat muutenkin puutteellisia, sillä hakemuksessa ei ole esitetty mitään tietoja siitä, millaisia muutoksia toiminta aiheuttaa valumavesien pH:ssa ja koostumuksessa ja mitkä ovat näiden muutosten vaikutukset.

Niin ikään varautumissuunnitelmassa mainitusta "maaperän puhtauden varmistamisesta" jokaisen murskausjakson jälkeen kenttätutkimuksin ei kerrota, miten tämän tehdään ja dokumentoidaan. Ympäristövahinkovakuutuksesta ei kerrota sen kattavuutta eikä enimmäiskorvaussummaa.

Suunnitellun ottamon toiminta-aikaa koskevat tiedot ovat vaikeaselkoisia ja ristiriitaisia. Hakemuksen kohdassa 7 esitetään raskaan liikenteen määräksi " 5 -10 käyntiä/vrk" eli 10-20 ajoneuvoa vuorokaudessa. Ottosuunnitelman kohdan 8 mukaan " Murskausta, poraamista, rikotusta ja räjäyttämistä - - suoritetaan maksimissa 2 kertaa vuodessa ja 2-4 vuoden välein." Näistä tiedoista on mahdoton muodostaa järkevää kuvaa ottamon suunnitellusta toiminnasta. Jos jokin tapahtuu " 2 kertaa vuodessa" (kuten todistustenjako kouluissa), se ei tapahdu " 2-4 vuoden välein". Kumpi tieto pitää paikkansa? Mitä tarkoittaa "kerta"? Onko kyseessä ottosuunnitelmassa mainittu " toimintakerta", jonka ajan pätee edellä mainittu arvio raskaan liikenteen päivittäisestä määrästä? Kuinka pitkä tällainen toimintajakso on? Edelleen: Kun toimintakerran aikana alueelta ajetaan 10-15 000 t kiviainesta 50-55 tonnin kuormina, tämä tarkoittaa laskennallisesti 182-300 kuormaa toimintakertaa kohden. Kun otto suunnitelman mukaan alueelta ajetaan 10 vuodessa n. 2000 kuormaa, toimintakertoja on oltava 7-11 kpl. Kun nämä jaetaan 10 vuodelle, toimintakertoja on keskimäärin 0,7-1,1 vuodessa. Ne eivät siten voi olla " 2-4 vuoden välein". Kun vielä otetaan huomioon luontoselvityksen sivun 6 tieto, että "toimintasuunnitelman perusteella louhinta on luonteeltaan ajoittaista, mutta muu toiminta (mm. murskeen kuljetus ja käsittely)

toistuvampaa" ovat hakemuksessa annetut tiedot toiminta-ajoista kokonaisuutena niin sekavia, että jo tämä yksi estää hakemuksen hyväksymisen.

Ottosuunnitelmassa on mm. kohdissa 9 ja 10 on suunnitelman sijaan esitetty toiminnalle asetettavia vaatimuksia: "tulee olla", " on valvottava", " on huolehdittava", " ei saa säilyttää", " on varastoitava", " ei saa polttaa", " ei saa haudata", "tulee estää", "tulee ryhtyä toimenpiteisiin", "tulee ilmoittaa", " ei saa käyttää", " on vietävä". Varsinainen suunnitelma pohjaveden suojelemiseksi ja alueen siistimiseksi ja maise-moinniksi on jätetty esittämättä ja hakemus on näiltä osin puutteellinen.

Lupahakemuksen ongelmallisina osia on alueen melumallinnus. Meluselvityksiä työkesäni tehneenä haluan tuoda esiin seuraavat epäkohdat mallinnuksessa: Räjätysmelu on jätetty kokonaan käsittelemättä. Hakijalta tulee edellyttää C-painotetun huipputaso arviointia, ja tämän tason on häiriintyvissä kohteissa jätävä alle 115 dB:n². Lisäksi hakijan on esitettävä laskelma enimmäismelutasosta L_{AFmax} häiriintyvissä kohteissa³. Arvo ei saa ylittää 60 dB.

Liikennemelumallinnuksen liikennetiedot poikkeavat hakemuksesta. Edellisen mukaan raskasta liikennettä on 0,5 ajoneuvoa tunnissa 16 tunnin ajan eli yhteensä 8 ajoneuvoa, kun jälkimmäisen mukaan liikennettä voi olla 10 käyntiä eli 20 ajoneuvoa vuorokaudessa. Äänitehotason ero on yli 3 dB.

Melumallinnusraportin sivun 10 mukaan "mallinnustilanne edustaa normaalin kaltaista tilannetta", mutta sivulla 12 sanotaan: " melumallinnukset edustavat pahinta mahdollista tilannetta". Nämä väitteet eivät voi kumpikin olla paikkansapitäviä. Mallinnustulosten epävarmuudeksi alle 500 metrin etäisyydellä ilmoitetaan $\pm 2-3$ dB. Korkein hallinto-oikeus on vahvistanut (ks. esim. päätös 2348/2018), että melumallinnuksen laskentaepävarmuus on otettava huomioon verrattaessa mallinnuksen tuloksia ohjearvoihin. Ilman laskentaepävarmuuden huomioon ottamista virkistysalueiden päiväohjearvo ylittyy Loukkukorven kodalla ja Metsoreitillä. Vaikka kyseessä ei ole virkistysalue, on näitä koskevan ohjearvon soveltaminen perusteltua, sillä ulkoilemaan tullaan luonnosta ja sen rauhasta nauttimiseksi. Kodan kohdalla virkistysalueiden ohjearvon soveltaminen on erityisen perusteltua, sillä kodalle pysähtytään oleskelemaan. Meluraportin liitteen 1 mukaan kota sijoittuu vyöhykkeelle 45-50 dB ja ulkoilureitti sekä kyseiselle että 50-55 dB:n vyöhykkeelle. Laskentaepävarmuus huomioon ottaen nämä vyöhykkeet saattavat kuitenkin pahimmillaan olla 48-53 ja 53-58 dB. Kota sijaitsee niin lähellä vyöhykkeiden rajaa, että arvon 50 dB ylittymistä päiväajan ekvivalenttitasona voidaan pitää laskentaepävarmuus huomioon ottaen aivan mahdollisena. Nämä ohjearvoylitykset estävät ympäristöluvan myöntämisen.

Loma-asutuksen päiväajan ohjearvo 45 dBA ylittyy ilman laskentaepävarmuuden huomioon ottamista lähimmän loma-asunnon pihapiirissä oheiseen ilma-kuvaan punaisella rajatulla alueella. Kuvaan on merkitty meluraportin liitteen 1 mukaiset 40 (vaaleanvihreä) ja 45 dB:n (keltainen) käyrät. Ottaen huomioon, että käyrien välisen alueen melutaso voi (laskentaepävarmuus huomioon ottaen) olla 40-45 dB:n sijaan 43-48 dB, ohjearvot ylittävä alue on vielä selvästi laajempi. Melumallinnuksen laskentapisteen lisäksi liian harvassa häiriintyvissä kohteissa. Kyseisen

loma-asunnon pihapiirissä on ulkorakennusten välinen aukko päärakennuksesta katsoen täsmälleen melulähteen suunnassa, millä on todennäköisesti huomattava vaikutus melun kuuluvuuteen ja häiritsevyyteen. Tätä ei ole otettu huomioon.



Myöskään sitä ei ole mallinnuksessa otettu huomioon, että rakennusten seinät heijastavat melua takaisin melulähteen suuntaan. Seinäpinnat ovat kovia eivätkä juuri absorboi ääntä, jolloin seinustalla äänitaso nousee n. 3 dB. Vaikka tätä ei edes otettaisi huomioon, olisi muutenkin selittämätöntä, että mallinnuksen mukaan melutaso laskee välittömästi edellisen sivun kuvaan punaisella rajatun alueen pohjoispuolella, siis pihapiirin sisällä, 5 dB vain muutaman metrin matkalla, joka jää käyrien väliin. Mitentällainen laskentatuloks on mahdollinen ja mikä on sen tarkkuus, kun laskentapistteet ovat 20 metrin välein, jää epäselväksi.

Edellä mainittujen tekijöiden vuoksi on todennäköistä, että 45 dB ylittyy kyseisellä loma-asuntokiinteistöllä myös itse loma-asunnon ja piharakennusten välisellä alueella kohdassa, jossa jälkimmäiset eivät tarjoa suojaa melua vastaan. Laskenta on uusittava koko kyseisen loma-asunnon pihapiirin alueella käyttäen huomattavasti tiheämpää laskentapisteverkkoa ja ottaen em. heijastusvaikutus huomioon. Meluraportin sivujen 5 ja 12 väite, että " lähimmällä vapaa-ajan kiinteistöllä päiväaikainen keskiäänitaso on hieman alle 45 dB ohjearvotason" on paikkansapitämätön paitsi edellä mainituista syistä, myös koska ao. kiinteistö ulottuu pihapiiristä vielä yli 300 metriä melulähteen suuntaan, osin vyöhykkeelle 50-55 dB.

Meluraportin liitteen 1 kuva herättää lukuisia kysymyksiä. Pohjoisen-lounaan suunnilla nähtäviä kauniin tasalevyisiä meluvyöhykkeitä odottaisi esiintyvän vain tasaisessa maastossa. Tarkastelualueen korkeuserot ovat kuitenkin huomattavat. Esim. 55 dB:n vyöhyke ulottuu n. lounaassa samalle etäisyydelle kuin lännessä, vaikka jälkimmäisessä suunnassa maasto on ao. kohdassa 25 m korkeammalla (n. 175 m). Vyöhyke jatkuu lähes saman levyisenä kohti pohjoisen suuntaa, vaikka maaston korkeus laskee selvästi ollen pohjoiskoillisessa enää 120 m. 55 metrin korkeusero ei mallinnuksen mukaan juuri näy melun leviämisessä. Tämä herättää kysymyksiä mallin validiteetista ja/tai sen soveltamisen tarkkuudesta.

Luonto selvityksessä väitetään virheellisesti, että alueella ei ole metsälain erityisen tärkeän elinympäristön piirteitä, vaikka koko otto aluetta on syytä pitää lain 10.2 §:n

6 kohdan tarkoittamana pääosiltaan vähintään kymmenen metriä korkeana jyrkän-teenä ja sen välittömänä alusmetsänä. Tällainen virhe herättää kysymyksen, mikä muu ei pidä paikkansa. Luontoselvittäjä ei ole lainkaan vastannut asiaa koskevaan sähköpostiini, mikä ei herätä luottamusta siihen, että selvitys on tehty asianmukai- sesti.

Selvityksessä "suojelunarvoisten lajien" havaintojen haussa käytetty Virva-rajaus on perusteeton. Selvityksessä ei ole kerrottu, mitä rajaus täsmällisesti ottaen tarkoittaa, mutta jonkinlaista rajausta mukaan otettuihin havaintoihin se joka tapauksessa mer- kitsee. Tällaiseen ei ole mitään syytä.

Luontoselvitys on tehty väärään vuodenaikaan ja liian suppeana, kuten selvityksessä itsessäänkin kainosti annetaan ymmärtää (s. 15). Tästä aiheutuu useita selvityksessä- kin mainittuja epävarmuuksia, joiden vuoksi ei ole mahdollista luotettavasti arvioida ympäristönsuojelulain 5.1 §:n 2 kohdan alakohdassa b mainittua haittaa luonnolle ja se toiminnoille eikä siten myöskään ympäristöluvan myöntämisen edellytyksiä.

Tekstin viittaukset:

1. Vrt. Kiviaineshankkeiden ympäristövaikutusten arviointi (Suomen ympäristö 27/2012), s. 21: "Räjäytykset aiheuttavat kiviaineshankkeessa merkittä- vimmän tärinän."
2. Näin esimerkiksi Itä-Suomen aluehallintoviraston ympäristölupapäätöksessä 25.8.2016 Nro 32/2016/1. Luvan hakija valitti lupaehdosta, mutta Vaasan hallin- to-oikeus pysytti ehdon voimassa päätöksellään 18/0097/227.4.2018.
3. Vastaavan ehdon hallinto-oikeus lisäsi ed. viitteessä mainittuun ympäristölupaan.

3.1.2026

Työt pitää tehdä 8.00- 20.00 välillä. Alueella asuu paljon lapsia, eläimiä sekä vuoro- työssä olevia aikuisia. Joten sallitaan heille nukkumarauha ja rauhallinen rentoutumi- nen työpäivän jälkeen. Toimintaa ei saa harjoittaa 6.00- 22.00 välillä niin kuin ensim- mäisessä lapussa oli.

Pyydetty lausunnot

Hakemuksista pyydettiin lausunnot Laukaan kunnan terveydensuojeluviranomaiselta, Lupa- ja valvontavirastolta, Keski-Suomen elinvoimakeskuksen liikenneosastolta, Lau- kaan vapaa-aikapalveluilta sekä Traficomilta. Lupaviranomaiselle on myös toimitettu Lakean (Murtoinmäen) metsätien tiekunnan kokouksen 2.2.2026 kokouksen kokous- pöytäkirja, jossa on päätetty, että lupaa Murtoinmäen metsätien käyttämiseen maa- aines- ja sorakuljetuksiin ei myönnetä.

Laukaan kunnan terveydensuojeluviranomaisen lausunto 8.1.2026:

Toiminnassa tapahtuvasta normaalikäynnistä poikkeavasta melusta on tehtävä ilmoi- tus lähialueen naapureille ja terveydensuojeluviranomaiselle. Toiminnasta ei saa ai- heutua muuta terveyshaittaa tai vaaraa alueen yksityisten talousvesikaivojen veden laadulle tai määrälle.

Toiminnanharjoittajan on ilmoitettava välittömästi terveydensuojeluviranomaiselle ja vaikutusalueen naapureille alueella tapahtuvista merkittävistä poikkeamatilanteista, onnettomuuksista ja pohjaveden laatua uhkaavista vahingoista.

Lupa- ja valvontaviraston lausunto 3.3.2026:

Pohja- ja valumavedet

Suunniteltu ottoalue ei sijaitse luokitellulla pohjavesialueella. Lähin pohjavesialue on Hietasyrjänpangas (0941007) on noin 1 km alueesta koilliseen. Pohjavesipinnan ylin korkeustaso on hakemuksessa esitetyn arvion mukaan +135 m N2000. Hakemuksessa ei ole esitetty tietoja mahdollisista lähialueen talousvesikaivoista.

Hakemuksen mukaan ottoalueen vähäiset valumavedet ohjataan laskeutusaltaan (3x1x5 m) kautta ottoalueen lounaispuolelle metsäoijiin, josta vedet ohjautuvat edelleen kohti itää Hallapuroon. Hakemuksen mukaan vesistöön kohdistuvia vaikutuksia seurataan ottotoiminnan aikana päivittäin ja mahdolliset havainnot vaikutuksista kirjataan työmaapäiväkirjaan, mutta varsinaista tarkkailuohjelmaa ei ole esitetty.

Karttatarkastelun perusteella maa-ainestenotto- ja kallionottoalueelta hulevedet purkautuvat (Loukkusuon kautta, ellei ole tehty uusia ojituksia) ojituksia pitkin itään ja edelleen Hallapuroon. Tämän ojan purkukohta Hallapuroon on noin 270 m etelään itse Hallalähteestä.

Louhinta-alueen alapuolinen uoma on valuma-alueen koon perusteella noron kokoluokkaa, eli jos se on luonnontilainen, sitä koskisivat vesilain suojelumääräykset. Myös Hallapuro kokonaisuudessaan on alle 10 km² valuma-alueeltaan (sCalgon mukaan noin 5,6 km²), eli noron kokoluokka

Hallalähteestä purkautuva pohjavesi muodostuu Hietasyrjänpangan alueella (pohjoinen, koillinen, itä suunnista). Itse lähteen vesi purkautuu eteläkaakkoon ja sen alapuolella olevaan Hallapuroon ja edelleen Kuuslahteen.

Vesienhoito

Hallapuron vedet päätyvät Kuusveteen, joka on vesienhoidossa luokiteltu pintavesimuodostuma. Kuusveden ekologinen tila on luokiteltu hyväksi vesienhoitokaudella 2022-2027, mutta tilan on arvioitu olevan riskissä heikettä ilman toimenpiteitä (Keski-Suomen vesienhoidon toimenpideohjelma vuosille 2022-2027).

Vesimuodostuman kemiallinen tila on hyvää huonompi. Ekologista tilaa heikentäväksi merkittäväksi ihmistoiminnan paineeksi on tunnistettu maatalous. Kemialliseen tilaan vaikuttavat laskeuman kautta tulevat aineet. Vesienhoidon ympäristötavoitteet ovat sitovia siten, että hanke tai toiminta ei saa estää tilatavoitteiden saavuttamista tai heikentää tilaa, ellei hankekohtaista poikkeusta sovelleta (laki vesien- ja merenhoidon järjestämisestä 20 a-c §).

Luontoarvot

Hakemuksen liitteenä olevan Loukkukorven luontoselvitys 2025 (Envineer 31.10.2025) johtopäätöksissä on todettu, että koko selvitysalue on maastonmuodoiltaan vaihtelevaa metsämaastoa, jonka metsäluonto on yleiskuvaltaan epäyhtenäistä ja ekologiselta tilaltaan laajalti alentunutta. Luontoselvitykseen liittyy epävarmuutta erityisesti myöhäisen selvitysajankohdan ja selvityksen suppeuden takia.

Luontoarvoista Lupa- ja valvontavirasto toteaa, ettei sillä ole tiedossa huomioon otettavia luontoarvoja alueelta eikä toiminta vaikuta myöskään läheiseen Hallalähteen alueeseen (Natura 2000 ja YSA), koska vedet eivät tule lähteeseen, vaan molemmista suunnista samaan laskupuroon/ojaan. Natura-vaikutusten arviointiin ei ole tarvetta.

Yhteenveto

Edellä esitetyt seikat huomioon ottaen Lupa- ja valvontavirasto pitää hakemuksen mukaista kalliokiviaineksen louhintaa ja murskausta alueella mahdollisena tietyin edellytyksin. Toiminnassa tulee noudattaa seuraavia ohjeita:

Lähialueen mahdolliset talousvesikaivot tulee kartoittaa ennen toiminnan aloittamista (sijainti, pohjavesipintojen korkeus, kaivon vedenlaatu). Luvanhaltijan tulee huolehtia laskeutusaltaan toimivuudesta ja kunnossapidosta.

Laskeutusaltaan purkuojasta tulee ottaa vesinäyte, josta tulee tutkia: kokonaisravinteet (Kok-P ja Kok-N), pH, sähkönjohtavuus, kiintoaine, kemiallinen hapenkulutus. Metallit: Alumiini, Rauta, Mangaani, Arseni, Sinkki, Kupari, Lyijy, Nikkeli ja kokonaishiilivedyt (C10-C40). Näytteet tulee ottaa ennen toiminnan aloittamista ja jatkossa vuosittain.

Hakemuksessa esitettyjen tietojen perusteella on vaikea sanoa, että aiheutuuko toiminnasta vesilain vastaisia seurauksia Hallasuolta laskevalle norolle, joka yhtyy Hallapuroon alempana. Uoman luonnontilaisuudesta on vaikea esittää arvioita pelkkien karttatarkasteluiden perusteella. Laadittua luontoselvitystä tulisi tarvittaessa täydentää selvityksellä alapuolisen noron/uoman luonnontilaisuudesta ja hankkeesta sille mahdollisesti aiheutuvista haitoista.

Vesilain 2 luvun 11 § mukaisesti noron luonnontilaisuuden vaarantaminen on kiellettyä. Lupa- ja valvontavirasto voi yksittäistapauksessa myöntää poikkeuksen kiellosta, jos momentissa mainittujen vesiluontotyyppien suojelutavoitteet eivät huomattavasti vaarannu.

Ottoalueen luoteispuoleiseen Loukkusuohon tulee jättää suojavyöhyke, jolla estetään suovesien purkautuminen ottoalueelle.

Valvonnan helpottamiseksi tulee alueelle asentaa riittävästi alinta ottotasoa osoittavia, selvästi näkyviä korkeusmerkkejä. Myös ottamisalueen rajat tulee merkitä selvästi maastoon sekä ottoalue suojata riittävän korkealla ja sään kestäväällä aidalla. Merkinnot tulee tehdä ennen ottotoiminnan aloittamista. Lisäksi ottoalueelle tulee sijoit-

taa selkeä taulu, josta ilmenee mm. maa-ainesluvan haltijan / urakoitsijan yhteystiedot ja luvan voimassaoloaika.

Ottotoiminnan päätyttyä alue tulee maisemoida turvalliseksi tarvittaessa aitaamalla rinteet tukevalla pysyvällä aidalla sekä hakemuksessa esitetyn mukaisesti ympäröivään maastoon sopivaksi.

Toiminnassa on noudatettava valtioneuvoston asetuksen 800/2010 vaatimuksia. Polttoaineiden ja muiden ympäristön pilaantumisen vaaraa aiheuttavien aineiden pääsy maaperään ja pohjaveteen on estettävä. Tukitoiminta-alueiden maarakenteet on tiivistettävä siten, että polttoaineiden ja muiden ympäristön pilaantumisen vaaraa aiheuttavien aineiden pääsy maaperään ja pohjaveteen on estetty. Poltto- ja voiteluaineiden sekä kemikaalien varastointi- ja käsittelyalueiden on oltava nesteitä läpäisemättömiä ja reunoiltaan korotettuja.

Polttoainesäiliöiden on oltava kaksoisvaippasäiliöitä tai kiinteästi valuma-altaallisia säiliöitä ja niiden on kestettävä mekaanista ja kemiallista rasitusta. Säiliöt on varustettava ylitäytönestimillä ja tankkauslaitteistot lukittavilla sulkuventtiileillä. Kuormaustalustoa tankattaessa ja huollettaessa on huolehdittava siitä, että polttoaineita tai muita pilaantumisen vaaraa aiheuttavia aineita ei pääse maaperään tai pohjaveteen.

Kivenlouhinnassa ja murskaustoiminnassa on noudatettava valtioneuvoston asetusta (ns. Muraus-asetus) kivenlouhimojen, muun kivenlouhinnan ja kivenmurskaamojen ympäristönsuojelusta (800/2010). Myönnettävässä ympäristöluvassa asetuksen säädöksiä on käytettävä ympäristönsuojelullisina vähimmäisvaatimuksina.

Toiminnassa tulee huomioida myös Suomen ympäristökeskuksen Suomen ympäristö – julkaisusarjan julkaisussa 25/2010 "Paras käyttökelpoinen tekniikka (BAT) – Ympäristöasioiden hallinta kiviainestuotannossa" esitetyt parhaat käyttökelpoiset tekniikat (BAT, best available techniques) sekä parhaat ympäristökäytännöt (BEP, best environmental practice) mukaisia suosituksia.

ELY-keskuksen näkemyksen mukaan hakemuksessa esitetty toiminta vastaa melko hyvin asetuksen vaatimuksia ja BAT:in mukaisia suosituksia. Hakemuksen mukaan lähin asuinkiinteistö sijaitsee ottoalueesta n. 480 m päässä ja lähin vapaa-ajan asunto n. 650 m päässä. Esitetyt toiminta-ajat vastaavat Murausasetuksen 8 §:ää.

Melu- ja pölytilanteen seuranta tulee tehdä, sillä toiminta sijoittuu alle 500 m päähän vakituisesta asutuksesta. Tarvittaessa melun- ja pölyntorjuntatoimien toimivuus ja niiden suojaavuus tulee varmentaa melu- ja pölymittauksin, erityisesti, mikäli näistä tulee aiheellisia valituksia. Mittaussuunnitelmat tulee esitellä valvontaviranomaiselle ennen mittausten tekemistä. Lupa- ja valvontaviraston näkemyksen mukaan melumittaus tulisi suorittaa ainakin kertaluonteisesti toiminnan alkuvaiheessa. Mikäli ohjearvot ylittyvät, on tarvittaessa ryhdyttävä toimenpiteisiin melutason korjaamiseksi.

Keski-Suomen elinvoimakeskuksen liikenneosaston lausunto 21.1.2026

Maa-ainesten ottoalue sijoittuu Laukaan kuntaan, Kumpumäen alueelle, kiinteistölle Loukkukorpi 410-403-1-158. Kyseessä on uusi toiminta ja avaamaton kallioalue. Toiminta-ajaksi on haettu 10 vuotta. Kulku ottoalueelle on suunniteltu maantien 642 (Suolahdentie) ja maantien 637 (Äijäläntie) kautta. Ottoalueelle rakennetaan uusi työmaatie.

Liikennemääräksi on lausuntopyynnön liitteenä olevan aineiston mukaan arvioitu vuosille 2026-2036 yhteensä 2000 kertaa, eli arvioidut käyntikerrat ovat n.200 kertaa vuodessa. Liikenteen on arvioitu jakautuvan seuraavasti: Suolahdentien/Erärannantien kautta 60% (120 kertaa vuosi) ja Äijäläntien kautta 40% (80 kertaa vuosi). Kuljetusten suuntiin vaikuttavat tulevien kohdetyömaiden sijainnit. Lisäksi on huomioitava murskauskaluston kuljetus ottopaikalle 2-4 vuoden välein.

Tieliittymät

Lausuntopyynnön liitteenä olevan aineiston mukaan kulkuyhteys maa-aineksen ottopaikalle järjestetään maantieltä 642 tieosoitteessa 642 / 1 / 1281 / oikea olevan liittymän kautta, sekä maantieltä 637 tieosoitteessa 637 / 7 / 3290 / vasen olevan liittymän kautta.

Suomen Väylät karttapalvelun mukaan Erärannantien liittymän kohdalla maantie 642 on päällystetty ja valaisematon, nopeusrajoitus on 60 km/h. Liikennemäärä (KVL) on viimeisimmän laskennan mukaan ollut noin 1940 ajoneuvoa/vuorokausi. Liittymänäkemät ovat hieman puutteelliset, johtuen maaston muodosta ja tien linjauksesta.

Keski-Suomen elinvoimakeskuksen liikenneosaston näkemyksen mukaan, koska liittymän kohdalla on 60km/h nopeusrajoitus ja raskas liikenne lisääntyy maa-ainesten ottotoiminnan johdosta suhteellisen vähän, ei liittymän käytölle näihin kuljetuksiin ole estettä. Jos myöhemmin tulisi tarvetta, voisi Keski-Suomen elinvoimakeskuksen liikenneosasto asettaa maantielle 642, raskaista kuljetuksista varoittavat liikennemerkit.

Äijäläntiellä olevan liittymän kohdalla maantie 637 on päällystetty ja valaisematon, nopeusrajoitus on 80km/h. Liikennemäärä (KVL) on viimeisimmän laskennan mukaan ollut noin 1830 ajoneuvoa/vuorokausi. Liittymänäkemät ovat hyvät.

Suomen Väylät karttapalvelun mukaan liittymän inventointiin perustuva käyttötarkoitus on: Ojan ylikulkulaite pellolle tms. (ei yksityistietä jatkeena). Ojan ylikulkulaite eli maa- tai metsätalousliittymä sivuojan ylitystä varten (ML) tarkoittaa vähäistä ylityskohtaa maantieltä pelto- tai metsäalueelle, jolloin liittymästä ei jatku tieyhteyttä vaan esim. traktorilla tai metsäkoneella ajettava ura. Maatalousliittymää käytetään pelto liikenteessä vain osan vuotta ja metsätaloukskäytössä vain satunnaisesti.

Keski-Suomen ELY-keskuksella ei ole huomautettavaa liittymän käyttötarkoituksen muuttamisesta, mikäli liittymäpaikka todetaan maastotarkastelussa liikenneturvallisuusvaatimukset täyttäväksi. Päätöksen liittymän käyttötarkoituksen muuttamisesta

tekee Sisä-Suomen elinvoimakeskus lupahakemuksen perusteella. Lupaa tulee hakea elinkeinon harjoittamiseen tai erityiskäyttöön tarkoitettulle liittymälle. Hakemukseen tulee liittää kopio kunnan tekemästä myönteisestä maa-aineksen ottoluvasta, sekä tästä naapurin lausunnosta. Tarkemmat ohjeet liittymäluvan hakemiseksi löytyvät elinvoimakeskuksen verkkosivuilta osoitteesta www.elinvoimakeskus.fi/liittymalupa-maantiehen . Liittymäluvassa annetaan tarkemmat ohjeet liittymän käyttötarkoituksen muuttamisen mahdollisesti vaatimista muutostöistä. Liittymälupa on maksullinen.

Keski-Suomen ELY-keskuksella ei tällä hetkellä ole tiedossa tienpidon suunnitelmia tai parannustoimenpiteitä maanteille 642 tai 637 lausuntopyynnön mukaisella kohdalla. Tämän lausunnon on oltava käsillä, kun luvan myöntämisestä päättävä viranomaisen harkitsee Rakentamislain tai muun lainsäädännön edellytyksiä luvan myöntämiseksi suunnitellulle hankkeelle.

Keski-Suomen elinvoimakeskuksen liikenneosastolla ei ole muuta huomautettavaa tai lausuttavaa hankkeesta.

Laukaan vapaa-aikapalveluiden lausunto 2.3.2026

Laukaan kunnalla (vapaa-aikapalveluilla) ei ole kyseisellä alueella enää talvikunnossapidettävää ulkoilureittiä (latua). Näin ollen hakemuksen mukaisella toiminnalla ei ole vaikutusta kunnan ylläpitämään talvireitistöön, eikä toiminta tältä osin aiheuta haittaa kunnan järjestämälle liikunta- ja ulkoilutoiminnalle.

Mikäli toiminnan harjoittaja käyttää ulkoilureittiä tai sen osia työmaaliikenteeseen, koneiden kulkuun tai muuhun toimintaan, tulee toiminnanharjoittajan huolehtia siitä, ettei reitin rakenteille, opasteille tai muulle varustukselle aiheudu vaurioita. Toiminnanharjoittaja on velvollinen korjaamaan tai korvaamaan mahdolliset reitille tai sen rakenteille aiheutuneet vahingot.

Lisäksi vapaa-aikapalvelut edellyttää, että ulkoilureitin turvallisuus säilyy koko toiminnan ajan, ja että mahdollisista tilapäisistä reittimuutoksista tai käyttörajoituksista tiedotetaan asianmukaisesti sekä vapaa-aikapalveluita että käyttäjiä paikan päällä. Vapaa-aikapalveluiden virallinen tiedotuskanava ulkoilureittien tilanteesta on Fluent Outdoor -palvelu, johon tulee saada asianmukaiset tiedot.

Vapaa-aikapalveluilla ei ole muuta huomautettavaa täydennetystä hakemuksesta.

Lausunto Traficom 22.1.2026

Liikenne- ja viestintävirasto Traficom on arvioinut hakemuksen mukaista toimintaa erityisesti raideliikenteen turvallisuuden näkökulmasta. Traficom on tulkinut hakemuksen ja lisätietojen perusteella, että kuljetukset kulkisivat Haapasalontien tasoristeyksen kautta Erärannantiellä. Tasoristeys on varustettu puomillisella varolaitteella, mikä lisää tasoristeyksen turvallisuutta.

Hakemuksesta ei täysin yksiselitteisesti käy ilmi, miten eri reittivaihtoehdot kulkevat. Haapasalontien pohjoispuolella on vartioimaton Keskisen tasoristeys. Traficom kat-

soo, että hankkeen edellyttämää raskasta liikennettä ei suositella ohjattavaksi Keski-
sen tasoristeyksen kautta. Kuljetukset olisi hyvä toteuttaa jo tehdyn toisen tieyhtey-
den kautta, joka ei sisällä tasoristeyksen ylittämistä tai reitillä, jossa on tasoristeys,
jonka arvioitu turvallisuustaso on olennaisesti parempi, kuten Haapasalontien tasoris-
teyksessä on.

Liikennemäärän lisääntyessä suuronnettomuuden riskit kasvavat. Radalla kulkee ras-
kaita tavarajunia 100 km/h maksiminopeudella. Murskaamon kuljetukset ovat raskai-
ta ja liikkeelle lähtö tasoristeyksen kohdalla voi olla hidasta, jolloin radan liikenteen
havainnoinnin epäonnistuessa, suuronnettomuusriski on ilmeinen. Tämän vuoksi Tra-
ficom suosittaa käyttämään tieyhteyttä, joka ei sisällä vartioimattoman tasoristeyk-
sen ylitystä.

Traficom on pyytänyt asiasta lisätietoja Väylävirastolta ja huomionut tässä lausun-
nossaan Väyläviraston näkemyksen kyseisen tasoristeyksen turvallisuudesta. Traficom
suosittaa lisäksi, että toiminnanharjoittaja laatii suunnitelman, jossa määritellään käy-
tettävä kuljetusreitti, ohjeistetaan kuljettajia turvallisiin toimintatapoihin ja varmistee-
taan turvallinen kuljetuslogistiikka myös poikkeustilanteissa.

Hakijan vastine 31.3.2026

Viitaseen Kaivin Oy antaa vastineensa muistutuksiin jotka koskevat Viitaseen Kaivin
Oy:n Laukaan Kuusaassa sijaitsevan Loukkukorven kallioalueen yhdistelmäluupahake-
musta.

Taustaa: Viitaseen Kaivin Oy on perustettu vuonna 1999. Yhtiön pääasialliset toimialat
ovat maansiirto ja maarakennus joihin oleellisesti liittyy maa-ainesten ottotoiminta.
Yhtiön toiminta on ollut vastuullista ja sopimuksia sekä maa-aineslupien ehtoja on
noudatettu.

1. Viitaseen Kaivin Oy haluaa tuoda esille seuraavat seikat liittyen Lupa- ja valvon- taviraston lausuntoon LVV-U/24108/2026:

Oppaassa ”Maa-ainesten kestävä käyttö” (YM 2009) on määritelty mm. suojaetäi-
syyksiä häiriintyviin kohteisiin. Häiriintyvänä, herkkinä kohteina tulee ottaa huomioon
talousvedenotto (kaivot), pohjavesiesiintymät ja vesiluonnoltaan arvokkaat suoje-
lualueet. Edellä mainitun oppaan mukaan suojaetäisyys häiriintyviin kohteisiin kallioki-
ven ottamisalueilla on 300–600 m.

a. Suunnitellusta ottopaikan alle 600 m etäisyydellä sijaitsee 3 asuinkiinteistöä, joilla on talousvesikaivo:

- Kiinteistö K sijaitsee 480 m suunnitellusta ottopai-
kasta itään. On huomioitavaa että suunnitellun ottoalueen pintakallistukset on suun-
niteltu siten että hulevedet ohjautuvat kuivatusojaa pitkin pohjoiseen ja edelleen
Hallapuroon (kuten LVV:n lausunnossa on mainittu). Täten suunnitellun ottoalueen
hulevedet eivät kuormita kiinteistön talousvesikaivoa
eikä muodostumisaluetta.
- Kiinteistö sijaitsee 550 m suunnitellusta ottopaikasta koil-
liseen.

- Kiinteistö sijaitsee 570 m suunnitellusta ottopaikasta koilliseen.

Yllä mainitut kiinteistöt on merkitty liitekarttaan.

b. Suunnitellusta ottopaikan alle 600 m etäisyydellä ei sijaitse lähteitä:

- Suunnitellusta ottopaikasta 625 m pohjoiseen sijaitsee lähde.
- Hallalähde sijaitsee suunnitellusta ottopaikasta 1260 m koilliseen.

Hallalähteestä purkautuva pohjavesi muodostuu Hietasyrjänkankaan alueelta (pohjoinen, koillinen, itä suunnista) eli vastakkaisesta suunnasta verrattuna suunniteltuun ottopaikkaan, joten suunnitellulla ottotoiminnalla ei vaikutusta Hallalähteen veden laatuun tai määrään. On huomioitavaa, että suunnitellun ottoalueen pintakallistukset on suunniteltu siten että hulevedet ohjautuvat kuivatusojaa pitkin pohjoiseen ja edelleen Hallapuroon joka virtaa kohti kaakkoa. Täten suunnitellun ottoalueen hulevedet eivät kuormita kiinteistön Hallalähdettä eikä sen muodostumisaluetta Hietasyrjänkangasta (kuten LVV:n lausunnossa on mainittu).

Yllä mainitut lähteet on merkitty liitekarttaan.

- Ottamisalue rajoittuu Loukkusuohon eli suunnitelmapakettiin merkitty noin 15 m leveä vyöhyke sijaitsee ottoalueen ja ottamisalueen välisellä alueella toimien pintamaiden varastointipaikkana ja samalla estää mahdollisen pintavesien purkautumisen ottoalueelle. Lisäksi ottamisalueen ja Loukkusuon välissä on metsäoja johtaen pintavesiä kohti pohjoista.

c. Suojaetäisyydet asuinkiinteistöihin

Oppaassa ”Maa-ainesten kestävä käyttö” (YM 2009) on määritelty, että toiminnon etäisyys asumiseen tai loma-asumiseen käytettävään rakennukseen tai sen välittömässä läheisyydessä sijaitsevaan oleskeluun tarkoitettuun piha-alueeseen tai muuhun häiriölle alttiiseen kohteeseen on oltava vähintään 300 metriä.

- Lähin asuinkiinteistö sijaitsee 480 m suunnitellusta ottopaikasta itään.

Etäisyydet lähimpiin kiinteistöihin on merkitty liitekarttaan.

2. Viitaseen Kaivin Oy haluaa tuoda esille seuraavat seikat liittyen Keski-Suomen elinvoimakeskuksen lausuntoon KES/553/2026:

- Keski-Suomen elinvoimakeskuksen lausunnon mukaan uuden tieliittymän käytölle ei estettä.

3. Viitaseen Kaivin Oy haluaa tuoda esille seuraavat seikat liittyen Traficomin lausuntoon Dnro/Dnr Traficom/ 888747/04.04.05.01/2025:

- Traficom suosittaa käyttämään tieyhteyttä joka ei sisällä vartioimattoman tasoristeyksen ylitystä.

4. Viitaseen Kaivin Oy haluaa tuoda esille seuraavat seikat liittyen Laukaan kunnan ympäristöviranomaisen lausuntoon:

- Laukaan kunnalla ei ole enää talvikunnossapidettävää ulkoilureittiä ("Metsoreitti") eikä ottotoiminta haittaa kunnan järjestämää liikunta- ja ulkoilutoimintaa (etäisyys reittiin noin 0.5 km)

5. Viitassen Kaivin Oy haluaa tuoda esille seuraavat seikat liittyen Laukaan terveys- ja ympäristöviranomaisen lausuntoon:

- Toiminnassa tapahtuvissa normaalikäytännöstä poikkeavasta melusta on tehtävä ilmoitus lähialueen naapureille ja terveydenhoitoviranomaiselle.
- Toiminnasta ei saa aiheutua muuta terveyshaittaa tai vaaraa alueen yksityisten talousvesikaivojen veden laadulle tai määrälle.
- Toiminnan harjoittajan on ilmoitettava välittömästi terveydenhoitoviranomaiselle ja vaikutusalueen naapureille alueella tapahtuvista merkittävistä poikkeamatilanteista, onnettomuuksista ja pohjaveden laatua uhkaavista vahingoista.

6. Viitassen Kaivin Oy haluaa tuoda esille seuraavat seikat liittyen maastotutkukseen:

- Muistuttajalla huoli toiminta-ajoista ottoalueella: Viitassen Kaivin Oy noudattaa toiminnassaan valtioneuvoston asetuksen 800/2010 mukaista Muraus-asetusta.
- Muistuttajalla huoli tieyhteydestä ottoalueelle: Viitassen Kaivin Oy noudattaa toiminnassaan Traficomien suositusta.
- Muistuttajalla huoli räjähdysaineista: Viitassen Kaivin Oy noudattaa Työturvallisuuskeskuksen laatimaa julkaisua "Räjäytys- ja louhintatyön turvallisuusohje".
- Muistuttajalla huoli Hallalähteen veden tilasta: Lupa- ja valvontaviraston lausunnon LVVU/24108/2026 mukaan suunnitellun ottoalueen hulevedet eivät kuormita Hallalähdettä eikä sen muodostumisaluetta Hietasyrjänpääntä.

7. Viitassen Kaivin Oy haluaa tuoda esille seuraavat seikat liittyen maastotutkukseen ja huoli-ilmoitukseen:

- Muistuttajalla huoli Erärannantien ja Murtoimäen metsäautotien käytöstä: Viitassen Kaivin Oy on osakas Murtoimäen metsäautotiessä. Viitassen Kaivin Oy lupautunut pitämään e.m. teitä kunnossa eli teiden kunto ei heikkene maa-aineskuljetuksista. Maa-aineksen otosta aiheutuva liikenne jakautuu Erärannantien ja Murtoimaan sekä Äijälän tielle päin rakennetun tien kesken. Lämpökuljetus on estetty Äijälän tien varteen rakennetun lukittavan portin avulla.
- Muistuttajalla huoli luonnosta: Hankkeen vaikutuksista luontoon laadittu luontoselvitys 31.10.2025. Lainaukset Envineer Oy:n laatimasta luontoselvityksen kohdasta johtopäätökset:

Koko selvitysalue on maastonmuodoiltaan vaihtelevaa metsämaastoa, jonka metsäluonto on yleiskuvaltaan epäyhtenäistä ja ekologiselta tilaltaan laajalti alentunutta. Monimuotoisuutta tukeviksi arvioidut metsäalueet lienevät siksi merkitykseltään vähäisiä ekologisten yhteyksien ja metsäalueiden kytkeytyneisyyden näkökulmasta. Ympäristön ominaispiirteiden perusteella hankkeesta luonnonsuojelualueiden ominaispiirteisiin vaikuttavien pöly-, melu- ja pintavesivaikutusten merkitys lienee vähäinen. Hankealueen luonnon monimuotoisuutta tukeviksi arvioidut ominaispiirteet menetetään hankkeen luonteen ja pitkäkestoisuuden perusteella pysyvästi hanketta toteutettaessa. Varsinkin vanhojen puuyksilöiden ja järeiden lahopuiden esiintyminen talousmetsäympäristössä on harvinaista. Hankealue on kuitenkin kokonaisuutena

pienialainen ja sillä esiintyvät, paikallisesti merkittävät luontoarvot ovat jo osittain reunavaikutusten heikentämiä. Luontoselvitykseen liittyy epävarmuutta erityisesti myöhäisen selvitysajankohdan ja selvityksen suppeuden takia. Selvityksessä ei kuitenkaan havaittu viitteitä harvinaisten putkilokasvien, sammallajien tai eläinlajien säännöllisestä esiintymisestä alueella. Hiiltyneellä puulla, keloilla tai ikihongilla esiintyvien harvinaisten lajien, kuten eräiden kääpä- ja hyönteislajien, esiintyminen alueella on epätodennäköistä myös laajempien lähdepopulaatioiden puuttuessa. Lisäksi niiden selviytyminen alueella olisi reunavaikutusten takia nykytilassakin epävarmaa.

- Muistuttajalla huoli Hallalähteen veden tilasta: Lupa- ja valvontaviraston lausunnon LVVU/24108/2026 mukaan suunnitellun ottoalueen hulevedet eivät kuormita Hallalähdettä eikä sen muodostumisaluetta Hietasyrjänselkettä.

8. Viitassen Kaivin Oy haluaa tuoda esille seuraavat seikat liittyen mielipidekirjoitukseen:

- Kirjoittajalla huoli juomavedestä ja melusta: Viitassen Kaivin Oy sitoutuu noudattamaan myönnettyjä lupaehdotuksia liittyen lähialueen lähteisiin ja talousvesikaivoihin. Lisäksi ottotoiminnasta on laadittu melumallinnus. Envineer Oy:n 30.9.2025 laatimassa melumallinnuksessa jossa ottoalueen lähimpien asutuksien meluvaikutukset on huomioitu, valtioneuvoston päätöksen 993/1992 mukaiset ohjearvot alittuvat. Huomioitavaa on, että murskausta, poraamista, rikitusta ja räjäyttämistä suoritetaan maksimissa 2 kertaa vuodessa ja 2-4 vuoden välein pois lukien loma-aika 10.6.-31.7.

9. Viitassen Kaivin Oy haluaa tuoda esille seuraavat seikat liittyen muistutukseen:

- Muistuttajilla huoli Erärannantien ja Murtoinmäen metsäautotien käytöstä ja melusta: Viitassen Kaivin Oy (Loukkukorpi 410-403-1-158) on osakas Murtoinmäen metsäautotiessä. Viitassen Kaivin Oy lupautunut pitämään e.m. teitä kunnossa eli teiden kunto ei heikkene maa-ainekuljetuksista.

Maa-aineksen otosta aiheutuva liikenne jakautuu Erärannantien ja Murtoinmäen metsäautotielle sekä Äijäläntielle päin rakennetun tien kesken. Läpikulkuliikenne on estetty Äijäläntien varteen rakennetun lukittavan portin avulla.

Ottotoiminnasta on laadittu melumallinnus. Envineer Oy:n 30.9.2025 laatimassa melumallinnuksessa jossa ottoalueen lähimpien asutuksien meluvaikutukset on huomioitu, valtioneuvoston päätöksen 993/1992 mukaiset ohjearvot alittuvat. Huomioitavaa on, että murskausta, poraamista, rikitusta ja räjäyttämistä suoritetaan maksimissa 2 kertaa vuodessa ja 2-4 vuoden välein pois lukien loma-aika 10.6.-31.7.

10. Viitassen Kaivin Oy haluaa tuoda esille seuraavat seikat liittyen yms. toimittamaan muistutukseen. Muistuttajilla on huoli seuraavista seikoista:

- Melu: Ottotoiminnasta on laadittu melumallinnus. Envineer Oy:n 30.9.2025 laatimassa melumallinnuksessa jossa ottoalueen lähimpien asutuksien meluvaikutukset on huomioitu, valtioneuvoston päätöksen 993/1992 mukaiset ohjearvot alittuvat.

- Liikenneturvallisuus (Äijäläntien liittymä): Keski-Suomen elinvoimakeskuksen lausunnon KES/553/2026 mukaan uuden tieliittymän käytölle ei estettä.
- Pöly- ja terveyshaittojen riski: Ottotoiminnassa noudatetaan oppaan ”Maa-ainesten kestävä käyttö” (YM 2009) ohjeita jossa huomioidaan pölyhaittojen estäminen. Huomioitavaa on, että murskausta, poraamista, rikutusta ja räjäyttämistä suoritetaan maksimissa 2 kertaa vuodessa ja 2-4 vuoden välein pois lukien loma-aika 10.6.-31.7.

- Luonto- ja ympäristövaikutukset: Muistuttajalla huoli luonnosta: Hankkeen vaikutuksista luontoon laadittu luontoselvitys 31.10.2025. Lainaukset Envineer Oy:n laatimasta luontoselvityksen kohdasta johtopäätökset:

Koko selvitysalue on maastonmuodoiltaan vaihtelevaa metsämaastoa, jonka metsäluonto on yleiskuvaltaan epäyhtenäistä ja ekologiselta tilaltaan laajalti alentunutta. Monimuotoisuutta tukeviksi arvioidut metsäalueet lienevät siksi merkitykseltään vähäisiä ekologisten yhteyksien ja metsäalueiden kytkeytyneisyyden näkökulmasta. Ympäristön ominaispiirteiden perusteella hankkeesta luonnonsuojelualueiden ominaispiirteisiin vaikuttavien pöly-, melu- ja pintavesivaikutusten merkitys lienee vähäinen. Hankealueen luonnon monimuotoisuutta tukeviksi arvioidut ominaispiirteet menetetään hankkeen luonteen ja pitkäkestoisuuden perusteella pysyvästi hanketta toteutettaessa. Varsinkin vanhojen puuyksilöiden ja järeiden lahopuiden esiintyminen talousmetsäympäristössä on harvinaista. Hankealue on kuitenkin kokonaisuutena pienialainen ja sillä esiintyvät, paikallisesti merkittävät luontoarvot ovat jo osittain reunavaikutusten heikentämiä. Luontoselvitykseen liittyy epävarmuutta erityisesti myöhäisen selvitysajankohdan ja selvityksen suppeuden takia. Selvityksessä ei kuitenkaan havaittu viitteitä harvinaisten putkilokasvien, sammallajien tai eläinlajien säännöllisestä esiintymisestä alueella. Hiiltyneellä puulla, keloilla tai ikihongilla esiintyvien harvinaisten lajien, kuten eräiden kääpä- ja hyönteislajien, esiintyminen alueella on epätodennäköistä myös laajempien lähdepopulaatioiden puuttuessa. Lisäksi niiden selviytyminen alueella olisi reunavaikutusten takia nykytilassakin epävarmaa.

- Poltto- ja voiteluaineiden sekä ympäristölle vaarallisten aineiden säiliöissä tulee olla niiden tilavuutta vastaavat, katetut suoja-altaat sekä ylitäytön estimet ja lukot. Suojarakenteiden tulee olla sellaiset, ettei koneiden ja autojen tankkauksen yhteydessä öljyä / polttoaineita pääse maaperään. Alueella ei säilytetä työkoneita, polttoaineita ja öljyä muulloin kuin ottotoiminnan aikana sekä murskeiden kuormauksien ja kuljetusten aikana.
- Hallalähteen tila: Lupa- ja valvontaviraston lausunnon LVV-U/24108/2026 mukaan suunnitellun ottoalueen hulevedet eivät kuormita Hallalähdettä eikä sen muodostumisaluetta Hietasyrjänpääntä.
- Talousvesikaivot: Viitasen Kaivin Oy sitoutuu noudattamaan myönnettyjä lupaehtoja liittyen lähialueen lähteisiin ja talousvesikaivoihin. Suunnitellusta ottopaikan alle 600 m etäisyydellä sijaitsee 3 asuinkiinteistöä, joilla on talousvesikaivo. Oppaassa ”Maa-ainesten kestävä käyttö” (YM 2009) on määritelty mm. suojaetäisyyksiä häiriintyviin kohteisiin. Häiriintyvinä, herkkinä kohteina tulee ottaa huomioon talousvedenotto (kaivot), pohjavesiesiintymät ja vesiluonnoltaan arvokkaat suojelualueet. Edellä mainitun oppaan mukaan suojaetäisyys häiriintyviin kohteisiin kalliokiven ottamisalueilla on 300–600 m.

- Varovaisuusperiaate ja luvan edellytysten puuttuminen: Lupahakuprosessissa on kuultu kaikkia asiaan kuuluvia viranomaisia, joilta on lausunnot jo saatu. Lisäksi hankkeesta on laadittu melumallinnus ja luontoselvitys, joiden avulla on arvioitu vaikutuksia suunnitellun ottoalueen ympäristöön, merkittäviä vaikutuksia e.m. selvitysten perusteella ei ole.

11. Viitasen Kaivin Oy haluaa tuoda esille seuraavat seikat liittyen kirjoittajalle. Kirjoittajalla on huoli seuraavista seikoista:

- Maiseman ja luonnonarvojen pysyvä muutos: Lupa- ja valvontaviraston lausunnon LVVU/24108/2026 mukaan ottamistoiminnan päätyttyä, maisemoinnin jälkeen ja metsän uudistuttua alue sulautuu luoteisrinteen jyrkkäpiirteiseen ja mäkiseen maastokuvaan. Ottoalueen luiskaukset (1:1.5) vastaavat hyvin Kumpumäen alueen luontaisia maaston jyrkkyyksiä. Lisäksi LVV toteaa, ettei sillä ole tiedossa huomioon otettavia luontoarvoja alueelta eikä Natura-vaikutusten arviointiin ei ole tarvetta.
- Pohjaveden laadun ja määrän heikkeneminen: Lupa- ja valvontavirasto toteaa, että toiminta ei vaikuta läheiseen Hallalähteen alueeseen (Natura 2000 ja YSA), koska vedet eivät tule lähteeseen vaan molemmista suunnista samaan laskupuroon/ojaan. Kirjoittaja vertaa veden laatua ja samenenemisvaikutuksia soranotossa, nyt on kyseessä kallioaineksen otto. Viitasen Kaivin Oy sitoutuu noudattamaan myönnettyjä lupaehdotuksia liittyen lähialueen lähteisiin ja talousvesikaivoihin. Suunnitellusta ottopaikan alle 600 m etäisyydellä sijaitsee 3 asuinkiinteistöä, joilla on talousvesikaivo. Oppaassa "Maa-ainesten kestävä käyttö" (YM 2009) on määriteltäviä suojatäisyyksiä häiriintyviin kohteisiin. Häiriintyvänä, herkkinä kohteina tulee ottaa huomioon talousvedenotto (kaivot), pohjavesiesiintymät ja vesiluonnoltaan arvokkaat suojelualueet. Edellä mainitun oppaan mukaan suojatäisyys häiriintyviin kohteisiin kallioikiven ottamisalueilla on 300–600 m.
- Luonnon monimuotoisuuden väheneminen: Lupa- ja valvontavirasto toteaa lausunnon LVV-U/24108/2026 ettei sillä ole tiedossa huomioon otettavia luontoarvoja alueelta eikä Natura-vaikutusten arviointiin ei ole tarvetta. Lisäksi hankkeesta on laadittu luontoselvitys, jonka avulla on arvioitu vaikutuksia suunnitellun ottoalueen ympäristöön, merkittäviä vaikutuksia e.m. luontoselvityksen perusteella ei ole.

12. Viitasen Kaivin Oy haluaa tuoda esille seuraavat seikat liittyen kirjoittajalle. Kirjoittajalla on huoli seuraavista seikoista:

- Ulkoilureitti (Metsoreitti): Laukaan kunnan pyydetty ympäristöviranomaisen lausunto: "Laukaan kunnalla ei ole enää talvikunnossapidettävää ulkoilureittiä ("Metsoreitti") eikä ottotoiminta haittaa kunnan järjestämää liikunta- ja ulkoilutoimintaa.
- Luonnon hiljaisuus: Ottotoiminnasta on laadittu melumallinnus. Envineer Oy:n 30.9.2025 laatimassa melumallinnuksessa jossa ottoalueen lähimpien asutuksien meluvaikutukset on huomioitu, valtioneuvoston päätöksen 993/1992 mukaiset ohjearvot alittuvat.
- Pohjavesien suojelu: Suunniteltu ottoalue sijaitse pohjavesialueella. Lähin pohjavesialue on Hietasyrjänkangas (0941007) jonne on etäisyys 1.2 km koilliseen. Ottotoiminnalla ei ole vaikutusta pohjaveden tilaan.
- Melu: Ottotoiminnasta on laadittu melumallinnus. Envineer Oy:n 30.9.2025 laatimassa melumallinnuksessa jossa ottoalueen lähimpien asutuksien meluvaikutukset

on huomioitu, valtioneuvoston päätöksen 993/1992 mukaiset ohjearvotaset alittuvat.

- Luontoselvitys: Hankkeen vaikutuksista luontoon laadittu luontoselvitys 31.10.2025. Lainaukset Envineer Oy:n laatimasta luontoselvityksen kohdasta johtopäätökset:

Koko selvitysalue on maastonmuodoiltaan vaihtelevaa metsämaastoa, jonka metsäluonto on yleiskuvaltaan epäyhtenäistä ja ekologiselta tilaltaan laajalti alentunutta. Monimuotoisuutta tukeviksi arvioidut metsäalueet lienevät siksi merkitykseltään vähäisiä ekologisten yhteyksien ja metsäalueiden kytkeytyneisyyden näkökulmasta. Ympäristön ominaispiirteiden perusteella hankkeesta luonnonsuojelualueiden ominaispiirteisiin vaikuttavien pöly-, melu- ja pintavesivaikutusten merkitys lienee vähäinen. Hankealueen luonnon monimuotoisuutta tukeviksi arvioidut ominaispiirteet menetetään hankkeen luonteen ja pitkäkestoisuuden perusteella pysyvästi hanketta toteutettaessa. Varsinkin vanhojen puuyksilöiden ja järeiden lahopuiden esiintyminen talousmetsäympäristössä on harvinaista. Hankealue on kuitenkin kokonaisuutena pienialainen ja sillä esiintyvät, paikallisesti merkittävät luontoarvot ovat jo osittain reunavaikutusten heikentämiä. Luontoselvitykseen liittyy epävarmuutta erityisesti myöhäisen selvitysajankohdan ja selvityksen suppeuden takia. Selvityksessä ei kuitenkaan havaittu viitteitä harvinaisten putkilokasvien, sammallajien tai eläinlajien säännöllisestä esiintymisestä alueella. Hiiltyneellä puulla, keloilla tai ikihongilla esiintyvien harvinaisten lajien, kuten eräiden kääpä- ja hyönteislajien, esiintyminen alueella on epätodennäköistä myös laajempien lähdepopulaatioiden puuttuessa. Lisäksi niiden selviytyminen alueella olisi reunavaikutusten takia nykytilassakin epävarmaa. Luontoselvityksen lähteenä on käytetty mm:

BOOST. 2025. Luontotyyppien tilamittarit kompensaatiossa. Luonnos. Ekologinen kompensatio oikeudenmukaisessa siirtymässä kohti luonnon kokonaisheikentymättömyyttä (BOOST)- ja Suomen ympäristökeskuksen ekologisen kompensatian pilotointi -hankkeet.

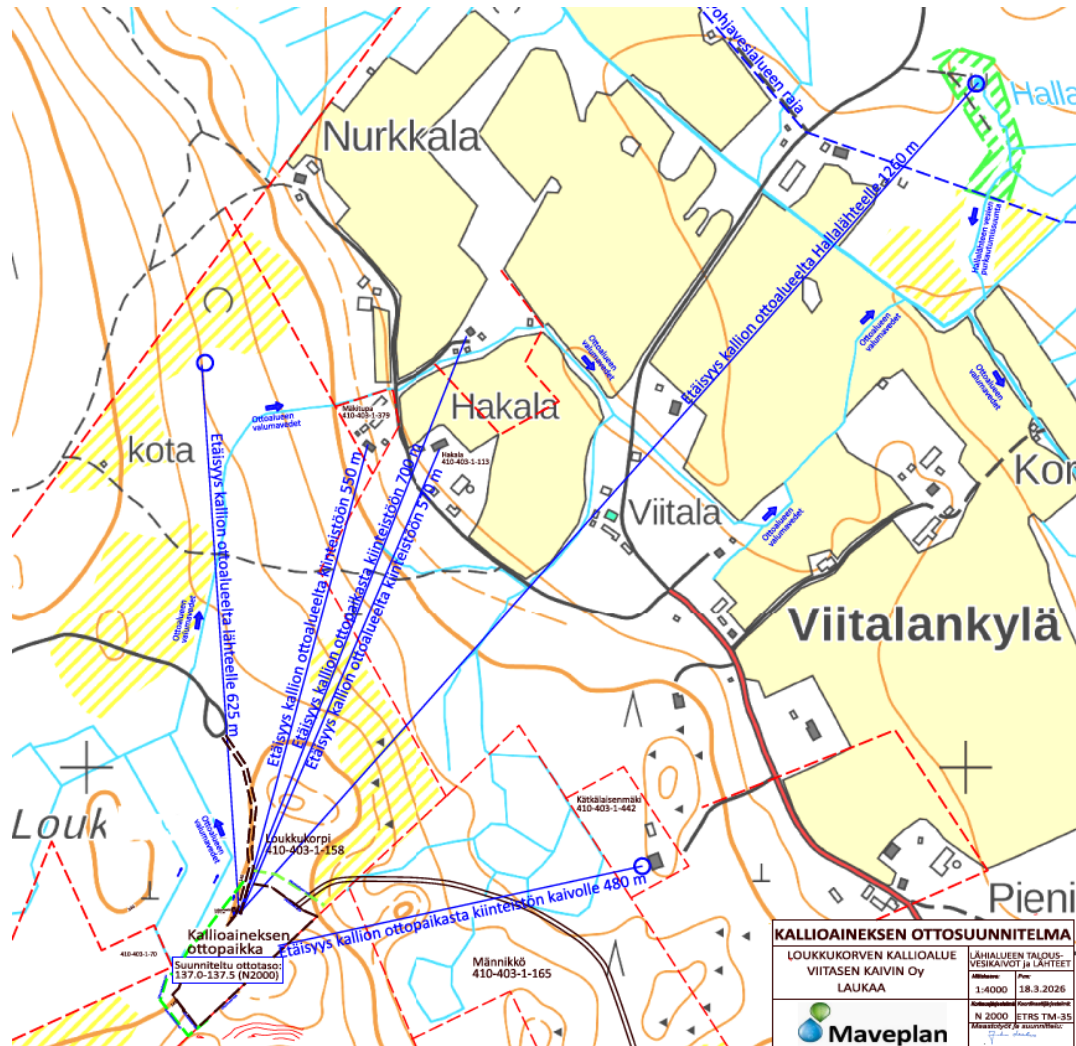
13. Viitaseen Kaivin Oy haluaa tuoda esille seuraavat seikat liittyen muistutus 2:een, joka liittyy ottoalueen töiden aloittamiseen ja tien rakentamiseen:

- Kiinteistön omistaja Urpo Viitaseen on ottanut maamassoja alle 500 m³ (ns. kotitarveotto).
- Urpo Viitaseella on kiinteistön omistajan lupa rakentaa kyseessä oleva tie

14. Viitaseen Kaivin Oy haluaa tuoda esille seuraavat seikat Murtoinmäen tiekunnan ylimääräisen kokouksen pöytäkirjasta (2.2.2036):

- Urpo Viitaseen (Loukkukorpi 410-403-1-158) on osakas Murtoinmäen metsäautotiessä. Tieosakkuus perustuu kiinteistön tieoikeuteen (ei jäsenyyteen). Urpo Viitaseen on tullut kokouksessa harhaan johdetuksi ja peruu eronsa tiekunnasta. Tiekunta ei voi erottaa tiekunnan jäseniä.

Liite: Kartta johon merkitty lähialueen kaivot, lähteet, kiinteistöt ja vesien virtaus-suuntia



LUPA- JA VALVONTALAUTAKUNNAN RATKAISU

Laukaan lupa- ja valvontalautakunta myöntää Viitaseen Kaivon Oy:lle maa-aines- ja ympäristönsuojelulain mukaisen luvan hakemuksen mukaiseen toimintaan kiinteistölle Loukkukorpi 410-403-1-158. Lupa myönnetään kymmeneksi vuodeksi.

Toimintaa tulee harjoittaa ympäristölupahakemuksessa esitetyn mukaisesti ja tämän päätöksen lupamääräyksiä noudattaen.

LUPAMÄÄRÄYKSET

Toiminnan laajuus ja sijoittuminen, toiminta-ajat, alueen maastomerkinnot

1. Maa-ainesten kokonaisottomäärä ottamissuunnitelman mukaiselta alueelta on 40 000 k-m³. Ottamisalue saa olla enintään maa-ainesten ottamissuunnitelmassa esitetyn osa-alueen 1 laajuinen. Vuosittainen kivimurskeen tuotantomäärä saa olla enintään 30 000 t.

2. Ennen ottamistoiminnan aloittamista alueelle tulee asentaa riittävästi korkotasoa osoittavia korkeusmerkkejä. Ottamisalueen rajat tulee merkitä selkeästi maastoon.

Ottamisalueelle tulee sijoittaa taulu, josta ilmenee mm. maa-ainesluvan haltijan / urakoitsijan yhteystiedot ja luvan voimassaoloaika. Ottamistoiminnassa syntyvät ottamisen aikaiset jyrkät rintaukset tulee rajata vähintään 1,5 m korkealla, säänkestävällä ja hyvin näkyvällä aidalla. Jyrkistä rintauksista tulee ilmoittaa aidan ulkopuolelle sijoitettavin varoituskyltein.

3. Maa-ainesten ottaminen tulee toteuttaa ottamissuunnitelman mukaisesti. Alin sallittu ottotaso on +137 m (N2000). Alimman ottotason alapuolisia massanvaihtoja ei sallita. Ylimmän pohjavesitason ja alimman ottotason väliin on jätettävä vähintään 2 metrin vahvuinen suojakerros. Louhoksen pohja muotoillaan siten, ettei alueelle missään olosuhteissa lammikoidu haitallisesti pinta- tai pohjavesiä.

Ottamisalueen ja sen luoteispuoleisen Loukkusuon väliin tulee jättää suojavyöhyke, jolla estetään suovesien purkautuminen ottoalueelle.

4. Toiminnassa on noudatettava seuraavia toiminta-aikoja:

Murskaus	ma-pe klo 7-22
Poraus	ma-pe klo 7-21
Rikotus	ma-pe klo 8-18
Räjähdykset	ma-pe klo 8-18
Kuormaaminen ja kuljetus	ma-pe klo 6-22

Arkipyhänä toimintaa ei saa harjoittaa. Murskausta, poraamista, rikotusta ja räjäytyksiä ei saa suorittaa 1.6.-31.7. välisenä aikana. Toimintajaksoja saa olla enintään 2 vuodessa. **Toimintajaksojen aloittamisesta, arvioidusta kestosta ja lopettamisesta on etukäteen ilmoitettava valvontaviranomaiselle.**

Melu, värinä ja pöly

5. Toiminnasta aiheutuva melun A-painotettu keskiäänitaso (LA_{Aeq}) ei saa lähimmillä asumiseen käytettävillä kiinteistöillä ylittää päivällä (klo 7-22) 55 dB ja yöllä (klo 22-7) 50 dB. Loma-asumiseen käytettävillä alueilla, leirintäalueilla, taajamien ulkopuolella olevilla virkistysalueilla ja luonnonsuojelualueilla melutaso ei saa ylittää päiväohjearvoa 45 dB eikä yöohjearvoa 40 dB.

6. Meluntorjunnassa tulee käyttää parasta käyttökelpoista tekniikkaa (mm. esimurskaimen täyttösuppilon vaimentaminen kumimatolla, kuljettimien kotelointi, murskaimien moottorien vaimentaminen koteloinneilla). Kiviainesten syöttämisessä murskaimeen tulee käyttää mahdollisimman matalaa pudotuskorkeutta.

7. Aseman rakenteilla ja sijoittelulla on pyrittävä siihen, ettei voimakkain ääni lähde häiriintyvien kohteiden suuntaan. Melulähteet on mahdollisuuksien mukaan sijoitettava alimmalle kohdalle toiminta-alueella. Lisäksi kiviseinämillä, murskekasojen sijoittelulla sekä louhinnan etenemissuuntien valinnoilla on pyrittävä minimoimaan meluvaikutusten leviämistä häiriintyvien kohteiden suuntaan. Tarvittaessa meluavia toimintoja tulee porrastaa.

8. Murskaustoiminnasta aiheutuva melutaso on mittaautettava lähimmillä asuinkiinteistöillä sekä ulkoilureitin toiminta-alueella lähimpänä sijaitsevalla osuudella ensimmäisen toimintajakson aikana. Murskekuljetuksista aiheutuva melutaso on mittaautettava kuljetusreitin varrella kiinteistöllä ensimmäisen toimintajakson jälkeen.

Mittaukset on suoritettava ulkopuolisen asiantuntijatahon toimesta. Mikäli melutasot ylittävät lupamääräyksessä 5 annetut arvot, tulee toiminta keskeyttää ja meluntorjuntaa parantaa. Meluntorjunnan parantamisesta tulee esittää suunnitelma hyväksyttäväksi valvontaviranomaiselle ja torjuntatoimet on toteutettava ennen toiminnan jatkamista. Tarvittaessa torjuntatoimien riittävyys on todennettava mittauksilla. Mikäli myöhemmin on aihetta olettaa melulle asetettujen raja-arvojen ylittyvän, voi valvontaviranomainen velvoittaa uusiin melumittauksiin.

9. Asumiseen, loma-asutukseen tai oleskeluun käytettävillä alueilla eivät toiminnasta, myös kuljetusreitti huomioiden, aiheutuvat hiukkaspäästöt saa ylittää hengitettävien hiukkasten (PM) osalta valtioneuvoston asetuksessa ilmanlaadusta (79/2017) annettua raja-arvoa $50 \mu\text{g}/\text{m}^3$ (24 tunnin keskiarvo). Mikäli on aihetta olettaa raja-arvon ylittyvän, voidaan toiminnanharjoittajaa velvoittaa teettämään ilman laadun mittauksia.

10. Toiminnanharjoittajan tulee varautua tarvittaviin toimiin laitoksen toiminnasta ja/tai ajoneuvoliikenteestä (myös Äijäläntielle suuntautuva kuljetusreitti huomioiden) aiheutuvan pölyhaitan torjumiseen esim. kastelulla, kuormien ja varastokasojen peittämisellä, aseman sijoittamisella ja rakenteilla (mm. koteloinnilla), alueen rintaauksilla ja tuotekasojen sijoittelulla. Pölyntorjuntaan ei saa käyttää CaCl₂:a, NaCl:a, lipeää tai muita pohjavedelle tai maaperälle haitallisia kemikaaleja. Kiven porauksessa syntyvän pölyn leviämistä on estettävä sijoittamalla porausvaunuihin pölynkeräyslaitteet tai käyttämällä muuta pölyn leviämisen estämisen kannalta parasta käyttökelpoista tekniikkaa.

Kuormattavan ja murskauskalusteiston kuljettimelta varastokasaan putoavan kiviaineksen pölyämistä on estettävä säätämällä putoamiskorkeus mahdollisimman pieneksi, kiinnittämällä murskauskalusteiston kuljettimien päähän pölyämistä estävät suojat tai käyttämällä muuta pölyn leviämisen estämisen kannalta parasta käyttökelpoista tekniikkaa. Pölynlähteet tulee teknisten mahdollisuuksien mukaan sijoittaa toiminta-alueen alimmalle kohdalle.

11. Räjähdykset on toteutettava siten, että samanaikaisesti räjähtävä räjähdysainemäärä on mahdollisimman pieni ja värinävaikutukset rajoittuvat mahdollisimman lähelle räjäytysaluetta. Räjähdyksien ajankohdasta on tiedotettava lähialueen asukkaita vähintään kaksi vuorokautta ennen räjäytyksiä. Mikäli on aihetta epäillä värinää aiheutuvan vaurioita rakennuksille, voidaan toimijaa velvoittaa värinämittauksiin.

Maaperän ja pohjaveden suojelu

12. Poltto- ja voiteluaineiden sekä muiden ympäristölle haitallisten kemikaalien varastointi sekä autojen ja koneiden säilytys alueella toimintajaksojen ulkopuolella on

kielletty, ellei ympäristön ja maaperän pilaantumiswaara ole poistettu asianmukaisilla suojarakenteilla. Toiminta-aikana alueella olevien polttoainesäiliöiden tulee olla kaksoisvaippasäiliöitä, jotka on varustettu ylitäytön estimillä. Säiliön tankkauslaitteiston tulee olla varustettu sulkuventtiilillä ja lukittavissa.

Tukitoiminta-alueiden maarakenteet on tiivistettävä siten, että polttoaineiden ja muiden ympäristön pilaantumisen vaaraa aiheuttavien aineiden pääsy maaperään ja pohjaveteen on estetty. Poltto- ja voiteluaineiden sekä kemikaalien varastointi- ja käsittelyalueiden on oltava nesteitä läpäisemättömiä ja reunoiltaan korotettuja. Alueella ei saa käyttää huonokuntoisia koneita tai ajoneuvoja. Alueelle tulee varata imeytysturvetta tai muuta öljyjen imeytykseen tarkoitettua ainetta sekä välineistö vuotojen keräämiseksi.

Hulevesien johtaminen

13. Alueen pintavedet tulee ohjata suunnitelman mukaisesti ottoalueen luoteisreunalla sijaitsevaan suunnitelman kokoiseen laskeutusaltaaseen, joka on rakennettava ennen toiminnan aloittamista. Altaan toimivuudesta ja kunnossapidosta tulee huolehtia ja lietettä on tarvittaessa poistettava. Mikäli toiminta-alueen hulevedet aiheuttavat määränsä tai laatunsa takia vettymishaittaa tai epäilystä ympäristön pilaantumisesta tulee niiden johtamisesta alueelta ja/tai laaduntarkkailusta ja mahdollisesta käsittelystä tehdä tarkempi suunnitelma, joka on hyväksyttävä valvontaviranomaisella.

Ennen toiminnan aloitusta on luontoselvitystä täydennettävä selvityksellä alapuolisen Hallasuolta laskevan ja alempana Hallapuroon yhtyvän noron/ uoman luonnontilaisuudesta ja hankkeesta sille mahdollisesti aiheutuvista haitoista. Mikäli selvityksen mukaan noron luonnontilaisuus uhkaa toiminnan takia vaarantua, on vesilain 2 luvun 11 §:n mukaisesta kiellosta haettava poikkeusta Lupa- ja valvontavirastolta.

Kulkuyhteydet

14. Äijäläntien liittymälle tulee hakea Keski-Suomen elinvoimakeskuksen liikenneosaston lausunnon mukaisesti lupaa elinkeinon harjoittamiseen tai erityiskäyttöön Sisä-Suomen elinvoimakeskukselta. Hakemukseen tulee liittää kopio kunnan tekemästä myönteisestä maa-aineksen ottoluvasta sekä K-S Elinvoimakeskuksen lausunnosta.

15. Toiminnanharjoittaja tulee laatia Traficomien suosittelema suunnitelma, jossa määritellään käytettävät kuljetusreitit, ohjeistetaan kuljettajia turvallisiin toimintapoihin ja varmistetaan turvallinen kuljetuslogistiikka myös poikkeustilanteissa.

Jätehuolto

16. Toiminnassa tulee ensisijaisesti vähentää syntyvän jätteen määrää ja haitallisuutta. Jätteen haltijan on ensisijaisesti valmisteltava jäte uudelleenkäyttöä varten tai toissijaisesti kierrätettävä se. Jos kierrätys ei ole mahdollista on jäte hyödynnettävä muulla tavoin, mm. energiana. Jos hyödyntäminen ei ole mahdollista on jäte loppukäsiteltävä.

17. Toiminnassa syntyvät lajiltaan ja laadultaan erilaiset jätteet on lajiteltava ja säilytettävä toisistaan erillään. Jätteet on varastoitava ja niitä on käsiteltävä siten, ettei niistä aiheudu roskaantumista, hajuhaittaa tai muuta ympäristön pilaantumisen vaaraa, tai ettei jätteiden hyödyntämismahdollisuuksia huononnetta. Roskaantunut alue on välittömästi puhdistettava.

18. Toiminnasta kertyvät vaaralliset jätteet tulee säilyttää erillään katetussa tiivispohjaisessa varastossa, niitä ei saa sekoittaa lajiltaan ja laadultaan muunlaiseen jätteesseen. Vaaralliset jätteet tulee toimittaa asianmukaiseen ympäristöluvan omaavaan vastaanottopaikkaan tai käsittelylaitokseen.

19. Toiminnasta syntyvät kaivannaisjätteet tulee hyödyntää kaivannaisjättesuunnitelman mukaisesti. Toiminnanharjoittajan on arvioitava ja tarvittaessa tarkistettava kaivannaisjätteen jätehuoltosuunnitelma vähintään viiden vuoden välein ja ilmoitettava tästä valvontaviranomaiselle.

Häiriö- ja poikkeustilanteet

20. Onnettomuus- ja muissa häiriötilanteissa toiminnanharjoittajan on ryhdyttävä viipymättä onnettomuuden tai häiriötilanteen edellyttämiin torjunta- tai korjaust toimiin ympäristön pilaantumisen ehkäisemiseksi ja haitallisten ympäristövaikutusten vähentämiseksi sekä tilanteen toistumisen ehkäisemiseksi.

Mahdollisista öljy- yms. vahingoista, jotka saattavat aiheuttaa ympäristöhaittaa, on tehtävä viipymättä ilmoitus Keski-Suomen pelastuslaitokselle ja Laukaan kunnan ympäristönsuojeluviranomaiselle.

Vastuuhenkilö

21. Toiminnanharjoittajan on nimettävä toiminnalle vastuuhenkilö, jolla on kyseiseen tehtävään riittävä asiantuntemus, ja joka on perehtynyt toimintaa koskevaan maaines- ja ympäristölupaan. Vastuuhenkilön nimi ja yhteystiedot on toimitettava kirjallisesti Laukaan kunnan ympäristönsuojeluviranomaiselle ennen toiminnan aloittamista.

BAT

22. Toiminnanharjoittajan tulee seurata alansa parhaan käyttökelpoisen tekniikan kehittymistä ja laitoksen tulee käyttää toiminnassaan mahdollisimman tehokkaita ja kehittyneitä, teknisesti ja taloudellisesti toteuttamiskelpoisia teknisiä ratkaisuja, joilla voidaan ehkäistä toiminnan aiheuttama ympäristön pilaantuminen tai tehokkaimmin vähentää sitä.

Tarkkailu ja raportointi

23. Laskeutusaltaasta lähtevästä vedestä tulee tutkia ennen toiminnan aloittamista Kok-P ja Kok-N, ammonium- ja nitraattityppi, pH, sähkönjohtavuus, kiintoaine, kemiallinen hapenkulutus, alumiini, rauta, mangaani, arseeni, sinkki, kupari, lyijy, nikkeli ja kokonaishiilivedyt (C10-C40). Jatkossa näytteet tulee ottaa vuosittain ylivirtaam aikaan.

24. Lähialueen kaivot 600 m:n etäisyydellä toiminta-alueesta tulee kartoittaa ennen toiminnan aloittamista (sijainti, kaivon tyyppi, pohjavesipintojen korkeus) ja tutkia vedestä haju, sameus, väri, pH, happi, permanganaattiluku/TOC, sähkönjohtavuus, rauta, mangaani, sulfaatti, nitraatti, kloridi, kokonaiskovuus, alkaliniteetti, polttoainehiilivedyt, mineraaliöljyt sekä koliformiset ja E. coli bakteerit. Näytteenotto on uusittava viiden toimintavuoden jälkeen ja luvan voimassaolon päättyessä. Kaikkien vesinäytteiden otossa tulee käyttää sertifioitua näytteenottajaa ja analysoinnissa akkreditoitua laboratorioita.

25. Toiminnasta tulee pitää käyttöpäiväkirjaa, joka tulee pyydettyessä esittää valvontaviranomaiselle. Käyttöpäiväkirjaan tulee merkitä ainakin seuraavat tiedot:

- murskausaseman tuotantotiedot ja käyntiajat
- räjäytysten ajankohdat ja käytetyt räjähdysaineet
- käytettyjen polttoaineiden laatu- ja kulutustiedot
- toiminnassa muodostuneet jätteet ja niiden toimituspaikat
- häiriötilanteet ja onnettomuudet
- tiedot mahdollisesti tehdyistä melu-, pöly- ja värinämittauksista
- vesinäytteiden analyysitulokset

Laitoksen on toimitettava vuosittain käyttöpäiväkirjan yhteenveto toiminnasta ympäristönsuojelun tietojärjestelmään YLVA:aan helmikuun loppuun mennessä. Otetun kiivaan määrän tulee ilmoittaa vuosittain tammikuun loppuun mennessä Notto-rekisteriin.

Alueen jälkihoito

26. Ottamistoiminnan päätyttyä alue on siistittävä ja maisemoitava turvallisesti ja maisemaan sopivaksi. Ottamisalueen seinämät luiskataan vähintään kaltevuuteen 1:1,5 alueelta kuorituilla pintamailla. Pintamaat tulee varastoida kaivun alueen ulkopuolella siten, että ne voidaan käyttää maisemoinnin yhteydessä kasvualustan muodostamiseen. Alueelle levitettävän pintamaakerroksen tulee olla riittävän paksu kasvillisuuden palauttamiseksi (n. 0,5m). Mikäli luontaista metsittymistä ei tapahdu, tulee alueelle istuttaa sille soveltuvaa puulajia 2500 kpl/ha. Suunnitelman mukainen maisemointi on suoritettava loppuun luvan voimassaoloaikana. Luvan voimassaolon päätyttyä maa-ainesten varastointikasetit tulee olla alueelta poistettu.

Tarkastukset

27. Toiminta-alueella on pidettävä hakijan pyynnöstä aloituskatselmus ennen toiminnan aloittamista sen jälkeen, kun alueen maastomerkinnot on tehty. Ottamistoiminnan päätyttyä luvan voimassaoloaikana pidetään loppukatselmus, jossa todetaan alueen jälkihoidon ja maisemointitöiden riittävyys. Katselmuksilla ovat läsnä ainakin valvontaviranomainen ja hakija tai hänen valtuuttamansa yhteyshenkilö.

Toiminnan muuttaminen ja lopettaminen

28. Toiminnan kannalta olennaisista muutoksista, pysyvästä tai pitkäaikaisesta keskeyttämisestä, toiminnan lopettamisesta taikka toiminnanharjoittajan vaihtumisesta tulee tehdä ilmoitus Laukaan kunnan ympäristönsuojeluviranomaiselle vähintään kolme kuukautta ennen toimenpiteisiin ryhtymistä.

Vieraslajit

29. Toiminnanharjoittajan on huolehdittava, ettei alueelle liikennöinnin tai käytettävien työkoneiden mukana pääse leviämään vieraslajeja. Alueelle mahdollisesti levinneet Euroopan unionin luetteloon kuuluvat haitalliset vieraslajit tai kansallisesti merkitykselliset haitalliset vieraslajit tulee alueelta tunnistaa ja asianmukaisesti hävittää tai niiden leviäminen estää.

Vakuudet

30. Hakijan tulee ennen toiminnan aloittamista asettaa MAL 12 §:n mukaiseksi vakuudeksi 4 300 €.

RATKAISUN PERUSTELUT

Luvan myöntämisen edellytykset

Maa-aineslain 6 §:n mukaan Lupa ainesten ottamiseen on myönnettävä, jos asianmukainen ottamissuunnitelma on esitetty eikä ottaminen tai sen järjestely ole ristiriidassa 3 §:ssä säädettyjen rajoitusten kanssa. Asiaa harkittaessa on otettava huomioon myös lupamääräysten vaikutus.

Maa-aineslain 3 §:n mukaan laissa tarkoitettuja aineksia ei saa ottaa niin, että siitä aiheutuu:

- 1) kauniin maisemakuvan turmeltumista;
- 2) luonnon merkittävien kauneusarvojen tai erikoisten luonnonesiintymien tuhoutumista;
- 3) huomattavia tai laajalle ulottuvia vahingollisia muutoksia luonnonolosuhteissa; tai
- 4) tärkeän tai muun vedenhankintakäyttöön soveltuvan pohjavesialueen veden laadun tai antoisuuden vaarantuminen, jollei siihen ole saatu vesilain mukaista lupaa.

Ottamispaikat on sijoitettava ja ainesten ottaminen järjestettävä niin, että ottamisen vahingollinen vaikutus luontoon ja maisemakuvaan jää mahdollisimman vähäiseksi ja että maa-ainesesiintymää hyödynnetään säästeliäästi ja taloudellisesti eikä toiminnasta aiheudu asutukselle tai ympäristölle vaaraa tai kohtuullisin kustannuksin vältettävissä olevaa haittaa.

Ympäristönsuojelulain 49 §:n mukaan ympäristöluvan myöntäminen edellyttää, ettei toiminnasta asetettavat lupamääräykset ja toiminnan sijoituspaikka huomioon ottaen aiheudu yksinään tai yhdessä muiden toimintojen kanssa terveyshaittaa, merkittävää muuta ympäristön pilaantumista tai sen vaaraa, maaperän tai pohjaveden pilaantumista, erityisten luonnonolojen huonontumista, taikka vedenhankinnan tai yleiseltä kannalta muun käyttömahdollisuuden vaarantumista toiminnan vaikutusalueella tai eräistä naapuruussuhteista annetun lain 17 §:ssä tarkoitettua kohtuutonta rasiusta.

Ympäristönsuojelulain 12 §:n mukaan luvanvaraista, ilmoituksenvaraista tai rekisteröitävää toimintaa ei saa sijoittaa asemakaavan vastaisesti. Lisäksi alueella, jolla on

voimassa maakuntakaava tai oikeusvaikutteinen yleiskaava, on katsottava, ettei toiminnan sijoittaminen vaikeuta alueen käyttämistä kaavassa varattuun tarkoitukseen.

Laukaan kunnan ympäristönsuojeluviranomainen katsoo, että kun toimintaa harjoitetaan tässä päätöksessä esitetyllä tavalla ja noudatetaan annettuja määräyksiä, toiminta täyttää maa-ainelain, ympäristönsuojelulain ja jätelain sekä niiden nojalla annettujen asetusten vaatimukset sekä ne vaatimukset, jotka luonnonsuojelulaissa ja sen nojalla on säädetty.

Maisema muuttuu ottotoiminnan seurauksena, mutta alueen jälkihoidosta annetuilla lupamääräyksillä pyritään palauttamaan alueelle metsämaisema. Alueella ei tehdyn luontoselvityksen ja Lupa- ja Valvontaviraston lausunnon mukaan esiinny sellaisia merkittäviä luonnon kauneusarvoja tai erikoisia luonnon esiintymiä jotka olisivat luvan myöntämisen esteenä. Toiminnasta ei liioin lupamääräykset huomioiden aiheudu terveyshaittaa, pohjaveden tai maaperän pilaantumista, vedenhankinnan vaarantumista tai naapurussuhdelain tarkoittamaa kohtuutonta rasiutusta toiminnan vaikutusalueella.

Lupamääräysten perustelut

Lupamääräykset 1-4:

Lupamääräyksillä varmistetaan toiminnan harjoittaminen hakemuksen mukaisena ja hakemuksessa osoitetulla alueella. Kokonaisottomäärää toiminta-aikana (10 v) ei saa ylittää, vuosittainen kivimurskeen tuotantomäärä yksittäisinä vuosina saa olla enintään lupamääräyksessä esitetty. Tällä varmistetaan toiminnasta aiheutuvien ympäristövaikutusten pysyminen ennalta arvioituina.

Määräys alueen merkinnöistä ja aitaamisesta on annettu valvonnan helpottamiseksi sekä työturvallisuuden ja yleisen turvallisuuden edistämiseksi. Yhteystiedot alueella ovat tarpeen tiedonkulun turvaamiseksi.

Ympäristöministeriön julkaiseman oppaan (2023:30) Maa-ainesten ottaminen, Opas ainesten kestävään käyttöön mukaan pohjavesialueiden ulkopuolisilla ottamisalueilla suojakerroksen paksuus ylimmän pohjavesitason ja maa-ainesten ottotason välillä tulee olla vähintään 1-2 m. Määräys alimmasta sallitusta ottotasosta ja suojakerroksen paksuudesta sekä louhoksen pohjan muotoilusta on annettu pohjaveden suojelemiseksi, lammikoitumisen ehkäisemiseksi sekä ottamissuunnitelman toteutumiseksi.

Koska lähimmät häiriintyvät kohteet ovat alle 500 m:n päässä tulee toiminnassa noudattaa MURAUS-asetuksessa säädettyjä toiminta-aikoja. Melumallinnuksen ja lähimpien asuinrakennusten sijainnin sekä toiminnan mittaluokan perusteella toiminta-aikojen määrittämiseksi MURAUS-asetusta lyhyemmiksi ei ole perustetta. Määräys loma-aikaan sijoittuvasta louhinta- ja murskaustoimintaa koskevasta toimintatauosta sekä sallittujen toimintajaksojen määrästä on annettu lähiasutuksen ja Viitalan kylän asuinrauhan takaamiseksi. Määräys toimintajaksojen etukäteen ilmoittamisesta on annettu tiedonkulun varmistamiseksi.

Lupamääräykset 5-11:

Lupamääräykset toiminnasta aiheutuvan melun rajoittamiseksi on annettu ympäristön viihtyisyyden turvaamiseksi. MURAUS-asetuksen 7 §:ssä on säädetty melutasoista. Nämä ohjeet ovat melun enimmäistasoina lupamääräyksissä. Määräys melun mittaamisesta toiminnan aikana on annettu niin toiminta-alueelta kuin kuljetuksista aiheutuvan todellisen tilanteen toteamiseksi lähimmillä häiriintyvillä kiinteistöillä.

Melumallinnuksessa ei ole esitetty toiminta-alueelta Äijäläntielle suuntautuvaa kuljetusreittiä eikä sen meluvaikutusta. Kuitenkin mallinnuksessa on esitetty toinen kulku-reitti, jonka melualueet on mallinnettu hakemuksessa esitetyillä liikennemäärillä. Melun päiväaikainen keskiäänitaso (LAeq, klo 7–22) kuljetusreitillä ympäristössä on 40-45 dB, kuljetuksista aiheutuvan melun vaikutusalueen rajautuessa tien läheisyyteen. Mallinnusta ei ole vaadittu tekemään uusiksi, vaan on sen sijaan velvoitettu mittaamaan melutaso Äijäläntielle suuntautuvan kuljetusreitillä lähimmän kiinteistön kohdalla.

Pölyn torjunnasta niin toiminta-alueella kuin Äijäläntielle suuntautuvan kuljetusreitillä varrella on annettu määräykset ympäristön viihtyisyyden takaamiseksi sekä terveyshaittojen ehkäisemiseksi. Hiukkaspäästöille on asetettu raja-arvo valtioneuvoston ilmanlaadusta antamassa asetuksessa 79/2017, tähän viitataan myös MURAUS-asetuksen 5 §:ssä. Tämä raja-arvo on lupamääräyksenä. MURAUS-asetuksessa on esitetty toimenpiteitä toiminnan melu- ja pölypäästöjen rajoittamiseksi, nämä on esitetty soveltuvin osin lupamääräyksissä. Koska kuljetusreitti sijaitsee yksityistiellä, jota Äijäläntielle suuntautuvan tieyhteyden osalta käytetään yksinomaan kiviainekuljetuksiin, tulee annettavassa päätöksessä oikeuden ratkaisujen mukaan ottaa huomioon myös tästä liikennöinnistä aiheutuvat ympäristövaikutukset. Liikennöinnistä aiheutuvan pölyn (ja melun) ympäristövaikutukset on tästä syystä huomioitu lupamääräyksissä.

Lupamääräykset toiminnasta aiheutuvien ympäristövaikutusten rajoittamiseksi on annettu ympäristön viihtyisyyden ja ihmisten terveyden turvaamiseksi sekä tärinän osalta myös rakennetun ympäristön sekä kallioperän eheyden ja pohjaveden määrän ja laadun turvaamiseksi.

Lupamääräys 12:

Lupamääräys poltto- ja voiteluaineiden ja ympäristölle vaarallisten aineiden varastoinnista ja käsittelystä sekä onnettomuustilanteisiin varautumisesta on annettu maaperän ja pohjaveden suojelemiseksi. Määräys tiedottaa öljy- tai kemikaalivahingoista on annettu ympäristölle aiheutuvan vaaran välttämiseksi, vahingon rajoittamiseksi ja tarvittavan tiedonkulun varmistamiseksi.

Lupamääräys 13:

Määräys hulevesien johtamisesta ja niiden johtamisreitillä rakenteiden kunnossapidosta on annettu vettymisen ja hulevesistä aiheutuvan ympäristön pilaantumisen ehkäisemiseksi. Valumavesien tarkkailusta on määrätty lupamääräyksessä 23.

Vesilain 2 luvun 11 § mukaisesti noron luonnontilaisuuden vaarantaminen on kiellettyä. Lupa- ja valvontavirasto voi yksittäistapauksessa hakemuksesta myöntää poikkeuksen kiellosta, jos momentissa mainittujen vesiluontotyyppien suojelutavoitteet eivät huomattavasti vaarannu.

Lupamääräykset 14-15:

Esitetty kulkuyhteys toiminta-alueelta yleiselle tieverkostolle on vaihtunut lupahakemuksen vireillä ollessa. Vaikka toiminta-alueen ulkopuolinen liikennöinti ei yleisesti kuulu yksityisteiden liikennöinnin ympäristövaikutuksia lukuun ottamatta ympäristöluvassa käsiteltäviin asioihin, on nähty tarpeelliseksi tuoda lupamääräykseen Traficommin lausunnossa esitetyt vaatimukset yleisen turvallisuuden takaamiseksi.

Lupamääräykset 16-19:

Toiminnan jätehuoltoa koskevat lupamääräykset on annettu, jotta toiminta täyttää jätelain (646/2011) mukaiset vaatimukset, ja että toiminnan jätehuolto on järjestetty jätehuollon periaatteena olevan etusijajärjestyksen mukaisesti. Lupamääräyksillä ehkäistään myös alueen roskaantumista sekä vaarallisista jätteistä aiheutuvaa ympäristön pilaantumista.

Kaivannaisjätettä koskevalla lupamääräyksellä varmistetaan sen suunnitelman mukainen hyödyntäminen ja ehkäistään sen käsittelystä aiheutuvia ympäristöhaittoja.

Lupamääräykset 20-21:

Lupamääräykset on annettu tiedonkulun varmistamiseksi valvontaviranomaiselle ja edelleen tarvittaessa ympäristön asukkaille sekä myös valvonnan tehostamiseksi. Yhteys henkilön tulee olla perillä laitoksen toiminnasta sekä huolehtia myös muusta kuin häiriö- ja poikkeustilanteisiin liittyvästä ajanmukaisesta tiedonkulusta. Hänen tulee olla myös perehtynyt laitosta koskeviin maa-aines- ja ympäristölupiin.

Lupamääräys 22:

Kiviainesten hyödyntämisessä käytettävät tekniset ratkaisut kehittyvät jatkuvasti. Ottamalla käyttöön näitä uusia tekniikoita voidaan toiminnan ympäristöpäästöjä vähentää. Vaikka kyseisessä hankkeessa uusimpien tekniikoiden käyttöönotto ei olisi perustellusta syystä mahdollista, tulee toiminnanharjoittajan kuitenkin olla perillä alansa teknisestä kehityksestä.

Lupamääräys 23-25:

Lupamääräykset valumavesien tarkkailusta ja raportoinnista on annettu toiminnan ympäristövaikutusten selvittämiseksi ja valvonnan toteuttamiseksi. Kaivokartoituksen avulla selvitetään lähtö- ja vertailutilanne lähialueen kaivoissa, johon toiminnan mahdollista vaikutusta voidaan verrata. Määräyksillä näytteenottajasta ja analysointiin käytettävästä laboratoriosta varmistetaan se, että tarkkailu on suoritettu pätevästi, luotettavasti ja tarkoituksenmukaisin menetelmin.

Lupamääräysten noudattamisen seuranta ja ympäristövaikutusten arvioiminen edellyttävät kirjanpitoa ja raportointia. Maa-aineslain ja -asetuksen mukaan maa-

ainesluvan haltijan on ilmoitettava vuosittain otetun maa-aineksen määrä ja laatu. Tämä on tarpeen maa-ainesvarantojen seuraamiseksi.

Lupamääräys 26:

Lupamääräys alueen jälkihoitotöistä on annettu alueen siistimiseksi ja alueen palauttamiseksi osaksi metsämaisemaa. Maisemoinnilla mahdollistetaan/nopeutetaan kasvi- ja eläinlajien palaamista alueelle.

Lupamääräys 27:

Lupamääräys toiminta-alueella suoritettavista tarkastuksista on tarpeen valvonnan järjestämiseksi ja lupamääräysten noudattamisen valvomiseksi.

Lupamääräys 28:

Toiminnan harjoittajan tulee ilmoittaa toimintaa koskevista muutoksista toiminnan valvonnan ja ympäristöluvan muutostarpeen arvioinnin takia. Luvanvaraisen toiminnan päätyttyä toiminnanharjoittaja vastaa edelleen lupamääräysten mukaisesti tarvittavista toimituksista pilaantumisen ehkäisemiseksi, rakenteiden poistamiseksi ja alueen kunnostamiseksi.

Lupamääräys 29:

Haitallisten vieraslajien leviämisen estäminen ja hävittäminen on Euroopan unionissa viety lainsäädännön tasolle, jota kaikkien EU:n jäsenvaltioiden on noudatettava. Kansallisesti merkittävistä vieraslajeista on EU-lainsäädäntöön pohjautuvat kansalliset säädökset.

Lupamääräys 30:

MAL:n 12 §:n mukaan lupaviranomainen voi määrätä, että ennen ainesten ottamista hakijan on annettava hyväksyttävä vakuus 11 §:n nojalla määrättyjen toimenpiteiden suorittamisesta. Vakuussumman määräytyminen on kuvattu Laukaan lupa- ja valvontalautakunnan päätöksessä Laukaan ja Hankasalmen kuntien maa-aineslupa- ja valvontaviranomaisen taksasta 12.12.2023 § 126.

Lausuntojen ja muistutuksen huomioiminen

Lausunnot ja muistutukset on otettu pääosin huomioon lupamääräyksissä, joissa on määrätty mm. hulevesien johtamisesta ja laadunseurannasta, lähimpien kaivojen vedenlaadun seurannasta, melun- ja pölyntorjunnasta sekä melun mittauksesta. Melumallinnus on katsottu toteutetun riittävällä tasolla.

Muistutuksessa vaadittuun toiminta-ajan rajoittamiseen todetaan, että myönnetty toiminta-ajat ovat MURAU-asetuksen 8 §:ssä esitetyn mukaiset. Ne on asetuksessa määritelty tilanteeseen, jossa toiminnan etäisyys melulle alttiisiin kohteisiin on alle 500 metriä. Lupamääräyksen 4 perusteluissa on esitetty lisäperusteluja toiminta-ajoille.

Toimintajaksojen pituutta ei ole määrätty, koska niiden pituuteen saattavat vaikuttaa mm. huoltotoimien tarve, kuten myös jossain määrin säätila. Etukäteen on kuitenkin vaadittu ilmoittamaan tulossa olevan toimintajakson arvioitu kesto.

Maa-aines- ja ympäristöluvassa ei voida määrätä toimintaan liittyvään liikennöintiin käytettävää reittiä, ainoastaan yksityisteillä tapahtuvasta liikennöinnistä aiheutuviin ympäristövaikutuksiin voidaan jossain määrin puuttua. Liikennöintireitin valinta perustuu toiminnanharjoittajan omiin tieoikeuksiin ja sopimukseen liittyvään harkintaan.

Luontoselvityksen epäedullinen ajankohta on tuotu jo luontoselvityksessä esiin, mutta todettu myös samalla, että selvitysalue on maastonmuodoiltaan vaihtelevaa metsämaastoa, jonka metsäluonto on yleiskuvaltaan epäyhtenäistä ja ekologiselta tilaltaan laajalti alentunutta. Lupa- ja valvontavirasto on todennut, ettei sillä ole tiedossa huomioon otettavia luontoarvoja alueelta eikä toiminta vaikuta myöskään läheiseen Hallalähteen alueeseen, virasto ei ole nähnyt tarpeelliseksi vaatia luontoselvityksen täydentämistä muutoin kuin mahdollisella selvityksellä alapuolisen noron/ uoman luonnontilaisuudesta ja hankkeesta sille mahdollisesti aiheutuvista haitoista. Tämä on vaadittu ennen toiminnan aloittamista teettämään.

Muistutuksissa esiin tuotuihin Kumpumäen metsälain mukaiseen erittäin tärkeään elinympäristöön, metson soidinalueeseen, valtakunnallisesti arvokkaisiin kallioihin ja liito-oravan kulkureittiin ei myöskään viitata lupa- ja valvontaviraston asiantuntijaviranomaisena antamassa lausunnossa.

Laukaan vapaa-aikapalvelujen lausunnossa ei toimintaa pidetä esteenä Metsoreitin käytölle. Reitti sijoittuu kyllä osittain melumallinnuksen 50-55 dB-melualueelle, mutta reittiä ei voida pitää sellaisena Valtioneuvoston melutason ohjearvoista antaman päätöksen 993/1992 tarkoittamana taajamien ulkopuolella olevana virkistysalueena, jolla melutason päiväohjearvona olisi 45 dB. Häiriön suuruutta arvioidessa tulee ottaa huomioon myös toiminnan mittaluokka, toimintajaksojen määrä ja määrätty kesätauko.

LUPAA ANKARAMMAN ASETUKSEN NOUDATTAMINEN

Jos valtioneuvoston asetuksella annetaan tämän luvan määräyksiä ankarampia tai luvasta poikkeavia säännöksiä päätöksen voimassaolosta tai tarkistamisesta, on YSL 70 §:n mukaisesti noudatettava asetusta.

LUVAN VOIMASSAOLO

Tällä päätöksellä myönnetty maa-aines- ja ympäristölupa on voimassa 10 vuotta luvan lainvoimaiseksi tulosta. Jos toimintaa halutaan luvan voimassaolon päättymisen jälkeen jatkaa, on toiminnalle haettava uusi lupa.

Toiminnan keskeyttämisestä 22.1.2026 annettu päätös raukeaa tämän päätöksen tultua lainvoimaiseksi.

SOVELLETUT SÄÄNNÖKSET

Maa-aineslaki (555/1981) 3, 4, 5, 5a, 6, 10-12, 16b, 19, 20, 23 ja 23a §:t

Valtioneuvoston asetus maa-ainesten otosta (926/2005) 7-9 §:t
 Ympäristönsuojelulaki (527/2014) 6-8, 11, 12, 14-17, 19, 20, 27, 34, 42, 43, 47a, 48, 49, 52, 53, 58, 62, 66, 70, 87, 89, 94, 114, 134, 170, 190, 191, 198 ja 205 §:t
 Valtioneuvoston asetus ympäristönsuojelusta (713/2014) 2, 11-15 §:t
 Laki eräistä naapuruussuhteista (1920/26) 17 §
 Jätelaki (2011/646) 8, 11-13, 15-17, 72 ja 73 §:t
 Valtioneuvoston asetus jätteistä (978/2021) 33 §
 Valtioneuvoston asetus kivenlouhimojen, muun kivenlouhinnan ja kivenmurskaamojen ympäristönsuojelusta (800/2010) 3-13 §:t
 Valtioneuvoston asetus ilmanlaadusta (79/2017) 4 §
 Laki vieraslajeista aiheutuvien riskien hallinnasta (1709/2015) 3-5 §:t
 Valtioneuvoston asetus vieraslajeista aiheutuvien riskien hallinnasta (704/2019) 1 § ja liite B

MAKSUT

Maksujen muodostuminen

Maksu	Määrä €	Asettamisen ajankohta
Hakemuksen käsittelymaksu, MAL 23 §	3200 €	Laskutetaan lupa-asian käsittelyn jälkeen
Kuuleminen 50 €/kuultava, enintään 500 €, kahteen kertaan	1000 €	Laskutetaan lupa-asian käsittelyn jälkeen
Vuotuinen valvontamaksu maa-aineslupa, MAL 23 §	300 €	Tarkastuksen yhteydessä vuosittain
Valvontamaksu ympäristölupa, YSL 168 §	155 €	Valvontaohjelman mukaisen tarkastuksen yhteydessä

Perusteet

Laukaan kunnan maa-ainestaksa (Lupa- ja valvontalautakunta 12.12.2023 § 126)
 Laukaan kunnan ympäristönsuojeluviranomaisen maksutaksa (Lupa- ja valvontalautakunta 22.2.2022 § 21)

Lisätiedot maksuista

Hakija vastaa siitä, että maa-ainelain 12 §:n mukainen vakuus on kaikissa tapauksissa voimassa koko luvan voimassaolon ajan siihen saakka, kunnes kunnan valvontaviranomainen on hyväksynyt lupamääräysten mukaiset jälki-hoitotoimenpiteet suorite-
 tuiksi, jonka jälkeen vakuus vapautetaan. Lupaviranomainen pidättää itsellään oikeuden tarkistaa vakuuden suuruutta kustannustason nousua vastaavasti.

PÄÄTÖKSESTÄ TIEDOTTAMINEN

Lupa- ja valvontalautakunta antaa päätöksen tiedoksi julkisella kuulutuksella. Kuulutus ja päätös julkaistaan Laukaan kunnan verkkosivuilla www.laukaa.fi .
 Päätöstä koskeva kuulutus julkaistaan myös Laukaa-Konnevesi -lehdessä.

MUUTOKSENHAKU

Tähän päätökseen saa hakea muutosta valittamalla Vaasan hallinto-oikeuteen. Asian käsittelystä perittävistä maksusta valitetaan samassa järjestyksessä kuin pääasiasta. Valitusaika päättyy **30.7.2026**.
Valitusosoitus on päätöksen liitteenä.

JAKELU

Päätös

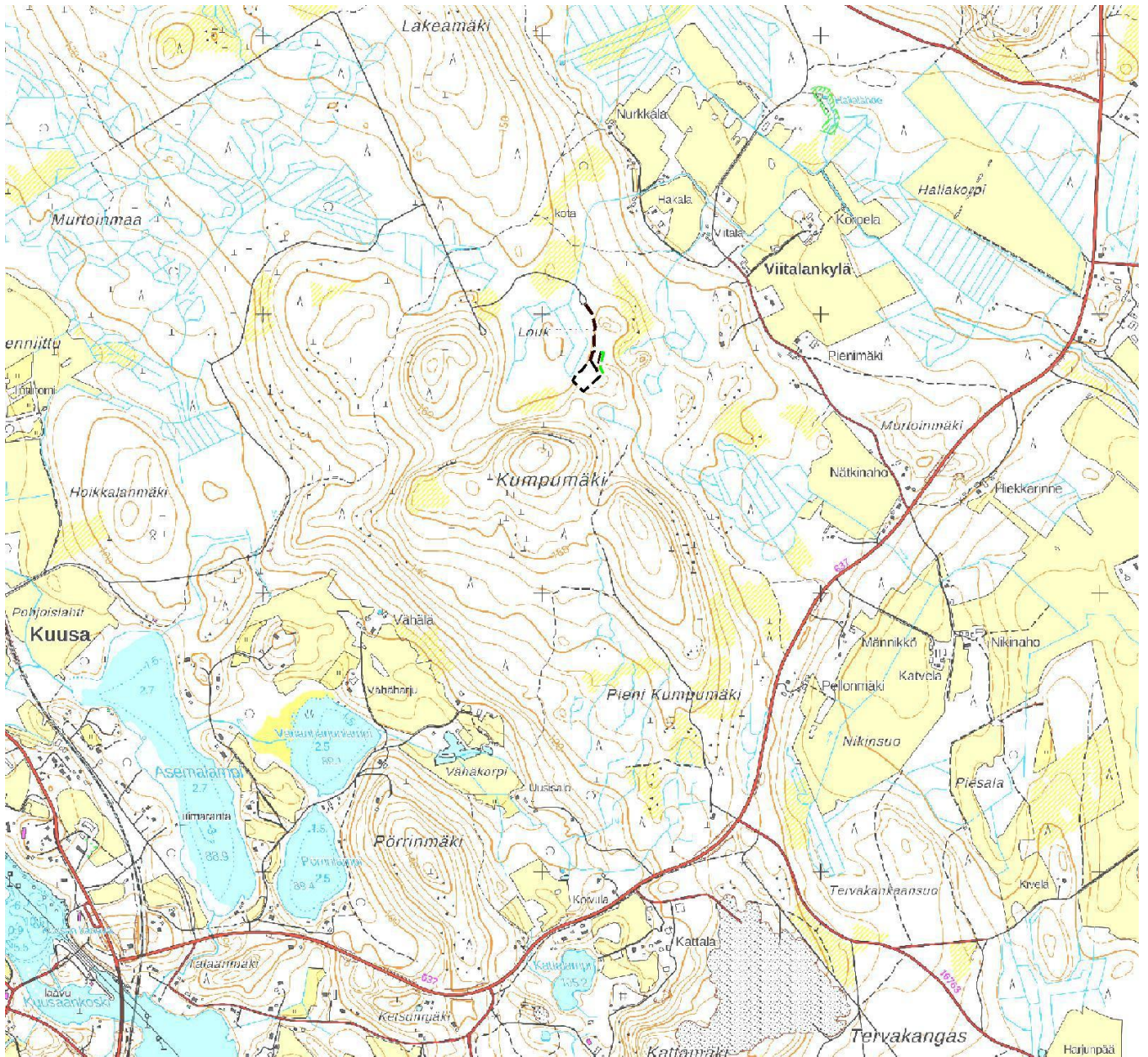
Hakija
Lupa- ja valvontavirasto
Laukaan kunnan terveydensuojeluviranomainen
Laukaan kunnan vapaa-aikatoimi
Keski-Suomen Elinvoimakeskus/liikenneosasto
Traficom
Muistutuksen jättäneet

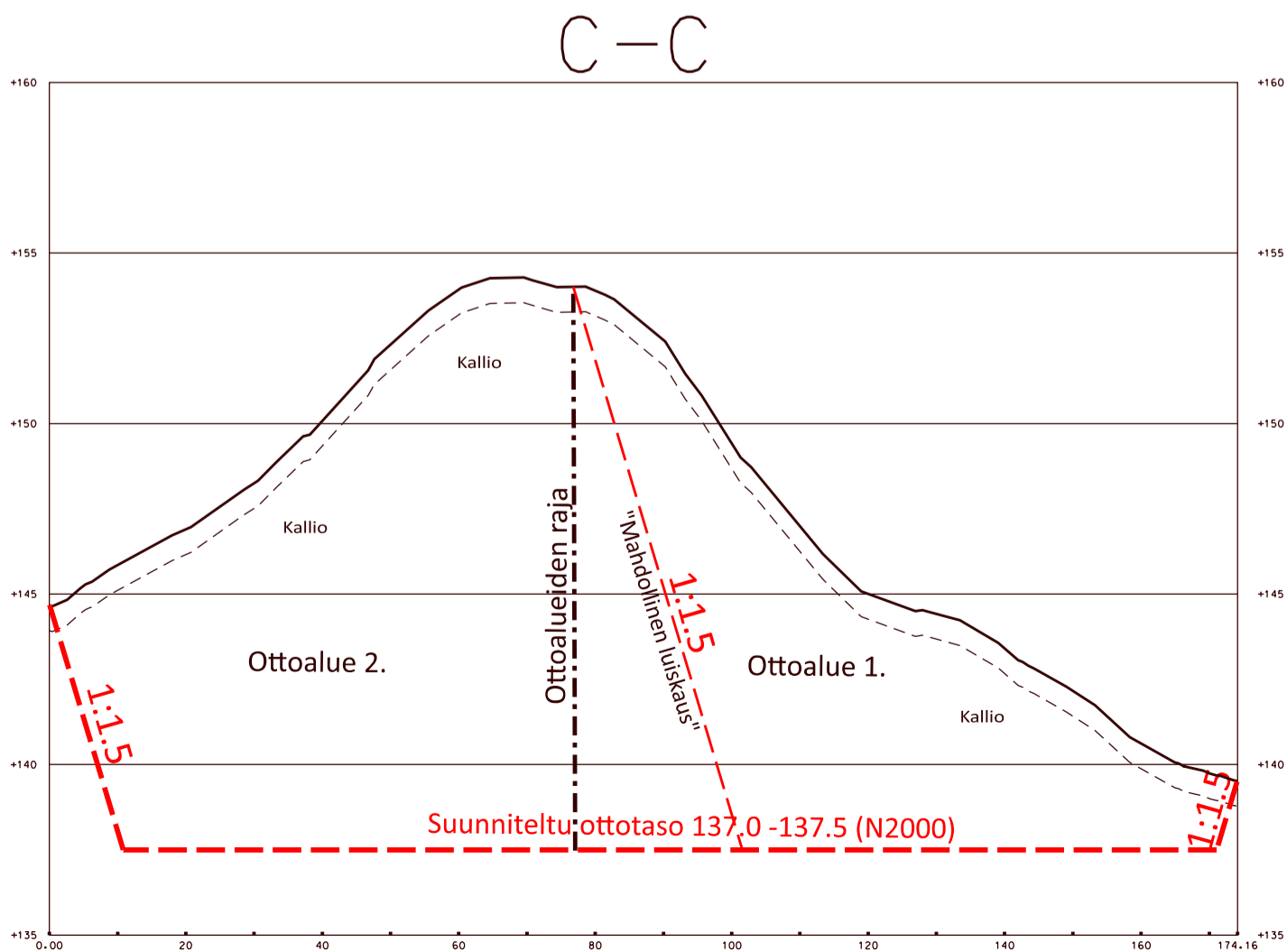
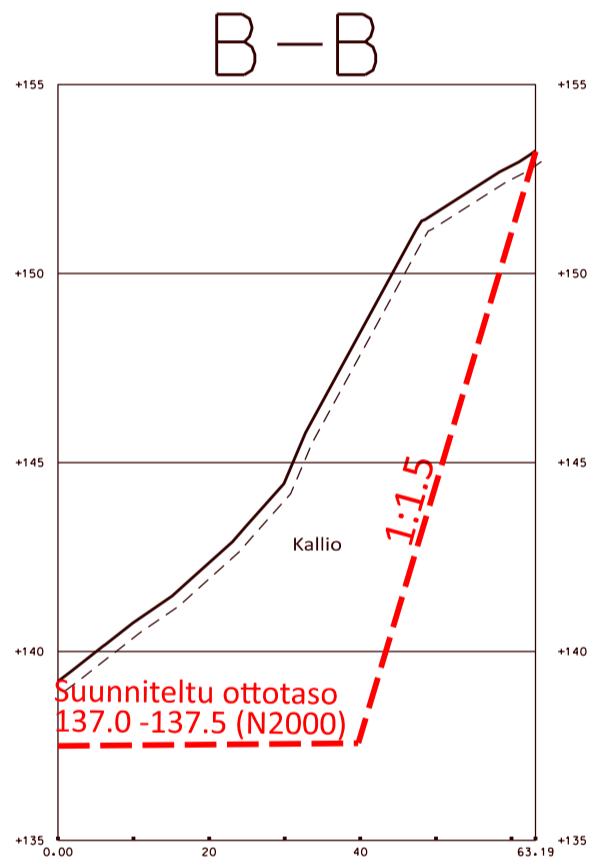
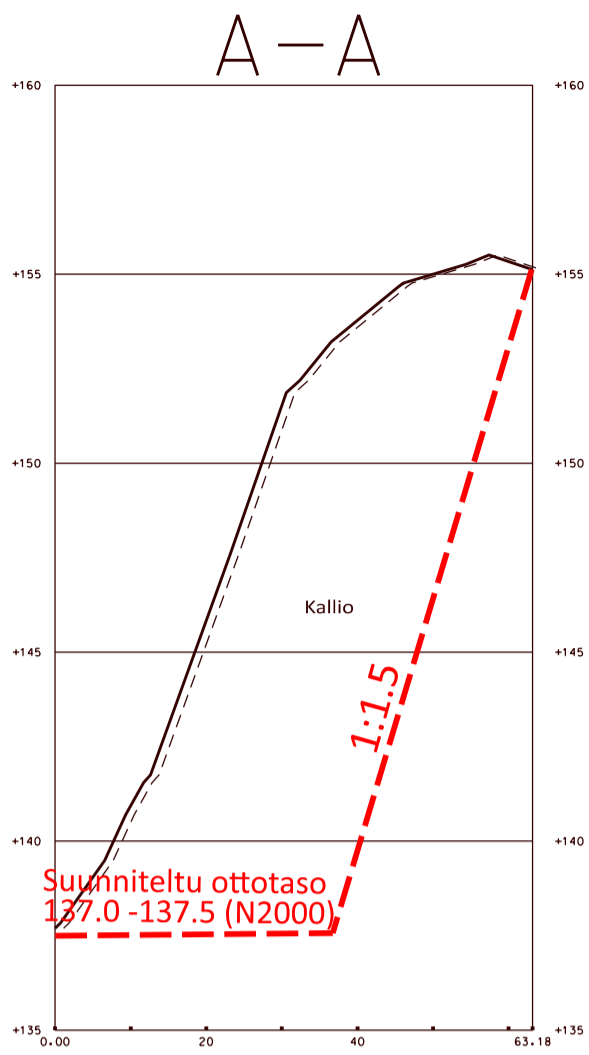
Ilmoitus päätöksestä

Julkinen kuulutus kunnan verkkosivuilla

LIITTEET

Kartta hankealueesta, suunnitelmakartat
Valitusosoitus





KALLIOAINEISEN OTTOSUUNNITELMA			
LOUKKUKORVEN KALLIOALUE		LEIKKAUKSET	
VIITASEN KAIVIN Oy LAUKAA		Mittakaava: 1:500 / 1:1000	Pvm: 10.9.2025
N 2000		Maastotyyppi ja suunnittelu: ETRS TM-35	Koordinaattijärjestelmä: ETRS TM-35

Loukkukorpi
410-403-1-158

Rakennettava tie
ottoalueelle

KP (N2000) -142.58
Iso kivi
N=6927869.93
E=447191.61

kaluston huolto-
ja tankkaus

Tukitoiminta-alue
0.13 ha

Murskaus

Suunniteltu ottoalue 1.
0.50 ha

Suunniteltu ottoalue 2
0.44 ha

Kallioaineksen otto rajaan asti
Toukalan tilan suostumuksella

Ottamisalueen raja
Poistetut pintamaat
ja kaivannaisjätteet

Ottoalueen raja

Ottoalueen raja

Ottoalueen raja

Ottoalueen raja

Ottoalueen raja

Ottoalueen raja

Ottoalueen raja

Ottoalueen raja

Ottoalueen raja

Ottoalueen raja

Ottoalueen raja

Ottoalueen raja

Ottoalueen raja

Ottoalueen raja

Ottoalueen raja

Ottoalueen raja

Ottoalueen raja

Ottoalueen raja

Ottoalueen raja

Ottoalueen raja

Ottoalueen raja

Ottoalueen raja

Ottoalueen raja

Ottoalueen raja

Ottoalueen raja

Ottoalueen raja

Ottoalueen raja

Ottoalueen raja

Ottoalueen raja

Ottoalueen raja

Ottoalueen raja

Ottoalueen raja

Ottoalueen raja

Ottoalueen raja

KALLIOAINEKSEN OTTOSUUNNITELMA

LOUKKUKORVEN KALLIOALUE
VIITASEN KAIVIN Oy
LAUKAA

NYKYTILANNEKARTTA

Mittakaava:	Pvm:
1:1000	10.9.2025

Korkeusjärjestelmä:	Koordinaattijärjestelmä:
N 2000	ETRS TM-35

Maastotyöt ja suunnittelu:



Juha Lindro

Loukkukorpi
410-403-1-158

Rakennettava tie
ottoalueelle

KP (N2000) -142.58
Iso kivi
N=6927869.93
E=447191.61

Kaluston huolto-
ja tankkaus

Tukitoiminta-alue
0.13 ha

137.00

137.50

Suunniteltu ottoalue 1.
0.50 ha
40 000 m³ktr

137.50

Suunniteltu ottoalue 2
0.44 ha
40 000 m³ktr

137.00

137.50

Kallioaineksen otto rajaan asti
Toukalan tilan suostumuksella

155

KALLIOAINEKSEN OTTOSUUNNITELMA

LOUKKUKORVEN KALLIOALUE
VIITASEN KAIVIN Oy
LAUKAA

LOPPUTILANNEKARTTA

Mittakaava: 1:1000
Pvm: 10.9.2025

Korkeusjärjestelmä: N 2000
Koordinaattijärjestelmä: ETRS TM-35
Maastotyöt ja suunnittelu: *Juha Järvelin*

