

KIRJANPITOARVON POISTOJEN TARKASTELU VIIDESSA LAUKAAN KUNNAN OMISTAMASSA KOHTEESSA

1. YLEISTÄ

Kirjanpitolautakunnan hyvinvointialue- ja kuntajaoston (aiemmin kuntajaosto v. 2021 loppuun saakka) tehtävänä on antaa yleisohjeita ja suosituksia kuntien ja kuntayhtymien tilinpäätöksistä sekä hyvinvointialueiden kirjanpidosta. Vuonna 2011 Kuntajaosto suositteli rakennusten kirjanpitoarvon poisto-ohjeen liitteen ¹ mukaisten alarajojen käyttämistä, ellei pidemmän poistoajan käyttämiselle ole erityisiä hyödykekohtaisia perusteita. Muutoksen taustalla oli se, että kuntien yleisesti koettiin käyttävän liian pitkiä poistoajoja tai liian pieniä poistoprosentteja, jonka seurauksena koko omaisuuden tasolla poistot eivät riittäneet rakennuksista aiheutuvien korvausinvestointien kattamiseen. Poistoajojen lyhentämisellä haluttiin siis nostaa rakennuksista vuosittain kerättävää poistosummaa siten, että se vastaisi paremmin rakennuksiin tarvittavia korvausinvestointeja, jolloin kunnan ulkoinen laskenta antaisi totuudenmukaisemman kuvan kunnan talouden todellisesta tilanteesta.

Alhaisiin poistoihin eivät ole syynä kuntien käyttämät liian pitkät tai alhaiset poistoprosentit, vaan rakennusten kirjanpitoarvon ohjeistukset. Kuntien kirjanpitoarvojen uudelleen määrittely tapahtui vuoden 1997 alusta, kun kunnallinen laskentatoimi siirtyi liikekirjanpitoon, jolloin kunnat siirtyivät soveltamaan samaa kirjanpitolakia kuin yritykset. Tässä samassa yhteydessä annettiin uusi kirjanpitoarvon ohjeistus, jonka perustui rakennusten hankintahintaan ja/tai sen selvittämiseen, josta edelleen vähennettiin hankintaan mahdollisesti saadut valti-onosuudet, jonka jälkeen saadusta kirjanpitoarvosta määriteltiin sen oletettu pitoaika liitteen yksi mukaisella taulukolla, jonka jälkeen saatiin rakennuksen vuotuinen poisto sekä uusi kirjanpitoarvo. Näin määritelty kirjanpitoarvo ja poisto olivat siis hankintahintapohjaisia, kun taas tarvittavat korvausinvestoinnit määräytyvät aina kunkin ajanhetken todellisesta rakentamisen hintatasosta, jolloin lähtökohtaisesti kirjanpitoarvosta laskettava poisto ja tarvittavat korvausinvestoinnit eivät olleet ajallisesti samassa "hintatasossa".

Kirjanpitoarvoa ei ohjeistettu tarkistettavan indekseillä tai muilla rahan arvon muutoksille, jolloin kirjanpitoarvo ja poisto jäivät jälkeen yleisesti hintatason kehityksestä. Vuonna 2011 tämä todellisen rakentamisen ja kirjanpitoarvon poiston erotus kasvoi niin suureksi, että Kirjanpitolautakunnan Kuntajaosto reagoi poistojen alimittaisuuteen antamalla uuden suosituksen lyhempien poistoajojen käyttämisestä, jolloin poiston ja korvausinvestointien välistä kuilua saatiin tilapäisesti kurottua. Käytännössä muutos johti siihen, että uusien rakennusten poistona käytettiin aiempaa lyhempiä poistoajoja, kun taas vanhojen rakennusten poistot pidettiin muutoksesta huolimatta pääsääntöisesti ennallaan. Koko omaisuuden tasolla vuotuista poiston hintaa saatiin tällä nostettua, mutta rakennuskohtainen poistoero uusien ja vanhojen rakennusten välillä nousi huomattavasti. Näin uusissa rakennuksissa poisto muodostui selvästi ajateltua teknis-/taloudellista pitoaikaa lyhemmäksi, joka taas yksittäisissä rakennuksissa tuottaa kunnan kirjanpitoon huomattavan tulorahoitustarpeen, kun lyhyt poistoaika mitoitetaan vielä reaaliaikaisesta rakentamisen hintatasosta.

Tässä tarkastelussa katsotaan viiden Laukaan kunnan omistuksessa olevan rakennuksen teknis-/taloudellista pitoaikaa suhteessa tämän hetken kirjanpito-ohjeistusten mukaiseen poistoaikaan. Tämän perusteella tässä tarkastelussa annetaan myös uusi poistoajasuositus, joka paremmin vastaa rakennuksen todellista arvioitua käyttöikää. Tässä tarkastelussa perustellaan, miksi tarkasteltaville rakennuksille voidaan käyttää siis muuta, kuin annetun poisto-ohjeen alarajojen käyttämää poistoaikaa ja tarkastelun toimii myös perusteluna tilintarkastajille poistoajojen muuttamiseen.

¹ Tämä liite on tämän kirjoituksen liitteenä 1.

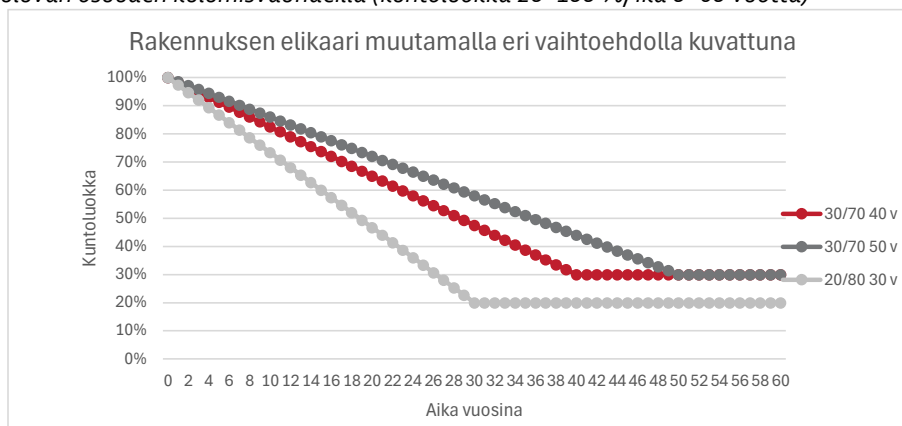
2. RAKENNUSTEN FYYSSINEN PITOIKÄ

Rakennusten fyysistä kulumista voidaan hahmottaa rakennuksen elinkaaren avulla. Tämä kuva sitä, miten vastikään valmistunut uusi rakennus fyysisesti kuluu suhteessa aikaan. Näissä tarkasteluissa rakennus yleensä jaetaan ns. kulumattomaan ja kuluvaan osaan seuraavasti

- kulumaton osuus vaihtelee noin 10–30 % rakennuksen hankintahinnasta. Tämä muodostuu rakennuksen pitkäikäisimmistä rakennusosista kattaen perustuksen, rungon, kantavat rakenteet sekä kulumien rakennusosien ns. "romuarvot", jotka rakennuksessa ovat vielä "purkukuntoisenakin" olemassa. Kulumattoman osaan vaikuttaa etenkin rakennuksen perustukset, runkomateriaali (kivi/puu) sekä muut laadulliset ominaisuudet (mm. rungon massiivisuus, käytetyt materiaalit ja niiden kestävyys suhteessa aikaan)
- loput rakennuksesta ovat ns. kuluva osuutta, joka kattaa noin 70–90 % rakennuksen hankintahinnasta. Nämä rakennusosat kuluvat siis romuarvoon asti ja yleensä kulumien rakennusosan pitoikä näytetään 30–50 vuotta. Rakennuksen kulumien osuuden kulumisvauhtiin vaikuttavat käytetyt rakennusmateriaalit (kulumisen kestävyys), varustus, talotekniset järjestelmät, rakennuksen käyttö/käyttöaste sekä kiinteistöhoito ja kunnossapito.

Rakennusten kulumista voidaan hahmottaa myös graafisesti tarkastelemalla rakennuksen kuntoluokan kehittymistä suhteessa aikaan. Rakennuksen kuntoluokan ajallinen kehittyminen osoittaa kuinka paljon rakennuksessa on jäljellä panoksia, suhteessa uuteen vastaavaan rakennukseen verrattuna, kun tarkastelussa huomioidaan myös ajallinen ulottuvuus. Rakennuksen kulumiseen vaikuttavat edellä käsitellyt kulumattoman ja kulumien osan suhde sekä edelleen kulumien osan kulumisvauhti. Seuraavassa hahmotetaan rakennusten fyysistä kulumista muutamilla eri kulumattoman ja kulumien osuuden suhteilla sekä kulumien osuuden eri "kulumisvauhteilla".

Kuva 1: Rakennuksen fyysinen kuluminen eri kulumattoman ja kulumien osuuden suhteilla sekä kulumien osuuden kulumisvauhteilla (kuntoluokka 20–100 %, ikä 0–60 vuotta)



Kuvion oletuksena on lineaarinen kuluminen, jossa:

- 1) Kulumaton osuus 30 %, kuluva osuus 70 % pitoikä 40 v (1,75 %/v, 30 % asti)²
- 2) Kulumaton osuus 30 %, kuluva osuus 70 % pitoikä 50 v (1,40 %/v, 30 % asti)
- 3) Kulumaton osuus 20 %, kuluva osuus 80 %, pitoikä 30 v (2,67 %/v, 20 % asti)

² Hyvinvointialueuudistukseen 7.4.2022 annetussa Vuokra-asetuksessa ohjeistettiin hyvinvointialueelle vuokrattavien rakennusten vuokrien määrittäminen. Tämän ohjeistuksen mukaan pääomavuokra ei laskettu kirjanpitoarvosta, vaan 6 % tuottovaatimuksella teknisestä arvosta, jonka kuntoluokan määrittely perustui lineaariseen kulumiseen, jossa rakennuksen kulumaton osuus oli 30 %, kuluva osuus 70 %, jonka pitoikä oletus oli 40 vuotta. Näin myös valtiovaltan taholta todettiin, että kuntien kirjanpitoarvot eivät anna luotettavaa kuvaa rakennusten todellisista arvoista, jolloin vuokrien laskentaa käytettiin rakennuksessa jäljellä olevia arvioituja todellisia panoshintoja (=tekninen arvo).

Fyysisesti rakennuksella on siis purkukuntoisenakin jäljellä minimissään 10–30 % hankintahinnasta, jolloin jäljellä ovat kaikki rakennuksen pitkäikäisimmät rakennusosat sekä jo kuluneiden rakennusosien ”romuarvot”. Rakennus on yleisesti käytettävissä palvelutuotannon resurssina noin 30–40 vuotta, jonka jälkeen rakennus tulee investointitarpeeseen, jolloin rakennukseen tehdään peruskorjaus/parannus. Kuten aluksi mainittiin, niin kirjanpitoarvo on aina nimelishintainen, kun korjaus- ja investointitarpeita tarkastellaan aina reaalihintaisina aina kunkin ajankohdan hintatasossa, jolloin lähtökohtaisesti poisto ei kerro omistettujen omaisuuden todellisia investointitarpeita. Poisto on ulkoisessa laskennassa käytettävä hankintahinnasta hyödykkeen pitoiälle laskettu kulu, joka siis nykyisissä ohjeissa vaihtelee huomattavan paljon vanhojen ja uusien rakennusten välillä.

3. LAUKAAN KUNNAN RAKENNUSTEN TEKNIS-/TALOUEDELLINEN TARKASTELU

Laukaan kunta on halunnut tarkastella viiden vuosina 2015–2022 valmistuneen rakennuksen kirjanpidon poistoaikaa ja verrata niitä rakennuksen todelliseen fyysiseen kulumiseen ja tämän pohjalta arvioidu nykyisen poistoajan käyttökelpoisuutta rakennuksen todellisen poiston kuvaamiseen. Seuraavassa tarkasteltavien rakennusten perustiedot.

Taulukko 1: Laukaan kunnan poistotarkastelun rakennusten perustiedot

Kohde	Osoite	ValmV	m2	Runko	Käyttö	Nyk poistoaika
Vihtavuoren koulu	Koulutie 2, 41330 Laukaa	2021	7 244	Kivi	Koulukäyttö*	30 vuotta
Kirkonkylän koulu ja keskuspäiväkoti	Jokiniementie 11, 41340 Laukaa	2022	7 149	Kivi	Koulukäyttö*	30 vuotta
Leppäveden uusi koulu	Tiituspohjantie 50 C, 31310 Laukaa	2015	2 485	Kivi	Koulukäyttö*	30 vuotta
Satavuon koulu	Tarvaalantie 18, 41340 Laukaa	2018	2 273	Hirsi**	Koulukäyttö*	30 vuotta
Leppäveden liikuntapuisto, huoltorakennus	Lintumäenkatu 1, 31310 Leppävesi	2022	288	Puu***	Huoltorakennus****	20 vuotta

*Koulukäyttö noin 9 kk vuodesta, kellonaika n. 8-15 + epäsäännöllinen iltakäyttö

**Rakennus CLT (Cross laminated timber)- elementeillä rakennettu koulurakennus. Näin rakennettu massiivipuurunko kestää jopa satoja vuosia kivirakennuksen tapaan.

***Rakennus on puurunkoinen (CLT), mutta rakennus on rakennettu rinteeseen oman korkean betonisokkelin

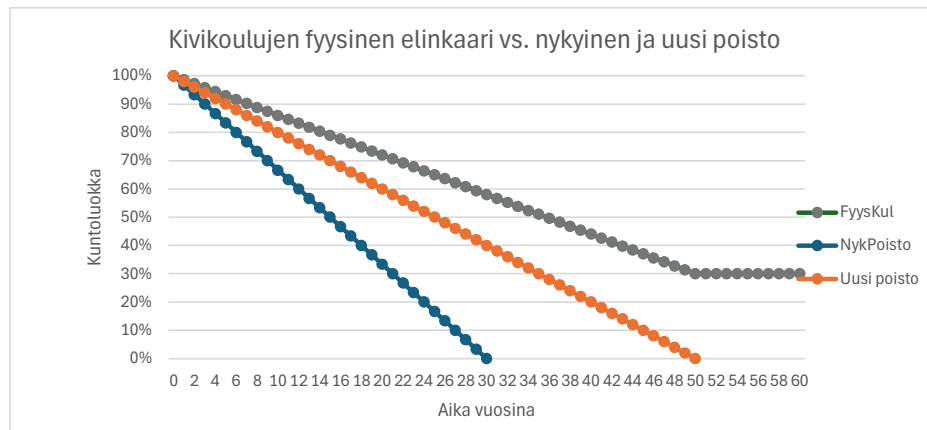
****Ympäri vuoden käytössä olevan liikunta-alueen huoltorakennus (pukeutumis, suihku/pesutilat sekä muut huoltotilat).

Käyttöaste talvella tavanomainen kesällä maltillinen.

Tarkasteltavista viidestä rakennuksesta neljä on koulurakennuksia, joiden runkomateriaali on joko kivi tai hirsi (CLT elementti) ja yksi rakennuksista on puurunkoinen huoltorakennus, joka tosin on rakennettu rinteeseen ja omaa varsin korkean betonisokkelin. Rakennukset on valtaosin rakennettu tämän vuosikymmenen aikana, joskin Satavuon koulu on valmistunut muutama vuotta ennen 2020-lukua eli vuonna 2018. Nyt kirjanpidossa koulujen poistoaika noudattaa Kirjanpitolautakunnan hyvinvointialue ja kuntajaoston suositusta poistoaikojen alarajoista (30 vuotta) ja liikuntapuiston huoltorakennuksen poistoaikana on käytetty 20 vuotta.

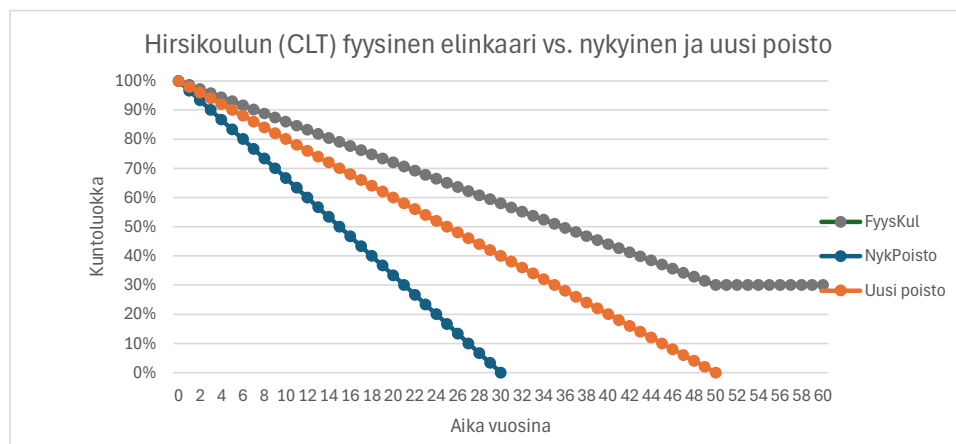
Seuraavassa tarkastellaan rakennusten fyysistä kulumista arvioidun runkomateriaalien sekä käytön oletusten ja tästä arvioidun kulumisvauhdin suhteen. Seuraavassa rakennuksittain tarkastellut teknis-/taloudelliset pitoiät, nykyiset poistoajat sekä teknis-/taloudellisen pitoajan mukaan arvioidut/ehdotetut uudet ulkoisen laskennan eli kirjanpidon poistoajat.

Kuva 2: Kivikoulujen fyysinen elinkaari sekä nykyinen ja suositeltu poistoaika



Nyt kolmen kivikoulun kirjanpidon poisto-aika on 30 vuotta (3,33 %/v), kun rakennusten fyysinen elinkaarioletus nykyisellä runko- ja käyttöoletuksella on, 30 % kulumaton osuus ja 70 % kuluvaosuus, joka kuluu 50 vuodessa (1,4 %/v). Rakennuksen fyysisen elinkaaren pohjalta rakennusten uusi poistoehdotus on 50 vuotta (2 %/v), joka on silti selvästi rakennusten fyysisistä kulumista nopeampi. Tämä on myös Kirjanpitolautakunnan hyvinvointialue- ja kuntajaoston hallinto- ja laitosrakennusten poistoaikahaarukan (20–50 vuotta) maksimipoistoaika. Nykyinen poistoaika on huomattavan nopea rakennuksen fyysiseen elinkaareen nähden, jonka ajan rakennusta on mahdollista käyttää palvelutuotannon resurssina. Rungoltaan kivirakennus kestää jopa satoja vuosia ja aika-ajoin rakennuksen alueosia, julkisivua, sisäpuoleisia pintoja sekä talotekniikkaa tulee uusia, jotta rakennusta voidaan edelleen käyttää palvelutuotannon resurssina. Kivirunkoisten koulurakennusten arvioitu peruskorjaus osuineen ikävuosiin 35–40 vuotta, jolloin uuden poistoaajan mukaista kirjanpitoarvoa olisi jäljellä vielä noin 20–30 % hankintahinnasta, joka peruskorjaushetken hintatasossa tarkoittaa noin 5–10 % osuutta vastaavan uudisrakennuksen arvioidusta investointikustannuksesta³. Hallinto- ja laitosrakennuksissa poistoaikojen maksimi on 50 vuotta, jota perustellusti voidaan käyttää nyt tarkasteltavissa kivirunkoisissa koulurakennuksissa. Näissä kolmessa rakennuksessa kirjanpidon poistoaikana voidaan siis käyttää 50 vuotta, olettaen, että rakennusten nykyinen käyttö tulee jatkumaan ennallaan niiden elinkaaren loppuun asti.

Kuva 3: Hirsirunkoisen (CLT) koulun fyysinen elinkaari sekä nykyinen ja suositeltu poisto-aika



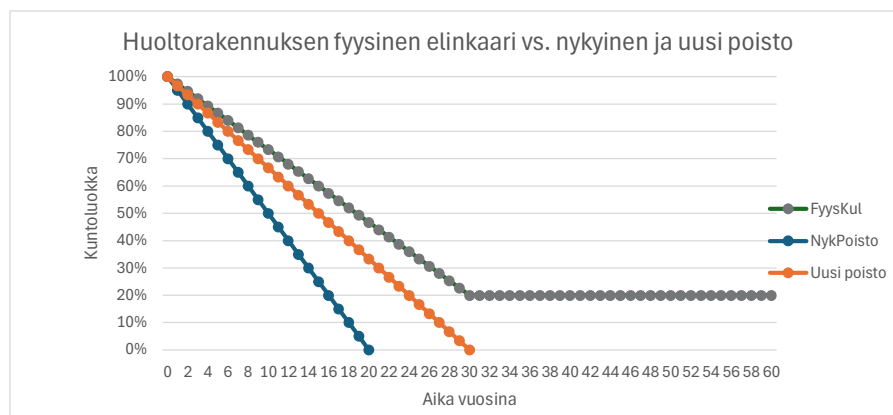
Nyt hirsikoulun (CLT) kirjanpidon nykyinen poistoaika on 30 vuotta (3,33 %/v), kun rakennuksen fyysinen elinkaarioletus nykyisellä runko- ja käyttöoletuksella on, 30 % kulumaton osuus

³ Oletus, että jos rakennuksen hankintahinta on nykyisellään noin 3 000 €/m², niin 2 % inflaatio-oletuksella samainen rakennus maksaa 35–40 vuoden päästä 6 120–6 757 €/m². Nykyisestä hankintahinnasta on 50 vuoden pitoiällä on 35 vuoden päästä jäljellä 600 € ja 40 vuoden päästä 300 euroa, jotka ovat siis noin 10 % ja 5 % rakennuksen ko. vuoden arvioidusta investointikustannuksesta. Näin kirjanpitoarvo huomioiden rakennukseen voidaan tehdä 90 % korjausaste, jonka jälkeen investoinnin jälkeinen peruskorjatun kohteen kirjanpitoarvon neliöhinta on sama kuin vastaavan uudisrakennuksen neliöhinta.

ja 70 % kuluvaosuus, joka kuluu 50 vuodessa (1,4 %/v) eli samoin kuin edelle kivirakennusten. Rakennuksen fyysisen elinkaaren pohjalta rakennusten uusi poistoehdotus on niin ikään 50 vuotta (2 %/v), joka on vielä selvästi rakennuksen fyysisestä kulumisolettamuksesta nopeampi. Rakennuksen rungossa käytetty CLT-elementti, ristiin liimattu massiivipuu, on erittäin kestävä rakennusmateriaali, jonka käyttöikä on jopa satoja vuosia, jolloin rungon fyysinen pitoikä on kivirakennuksen luokkaa. Myös tässä arvioitu peruskorjausinvestointi osuu noin 35–40 vuoden päähän, jolloin rakennuksesta on jäljellä vielä 20–30 %, jolloin peruskorjauksen investointi korjausasteoletus on sama kuin edellä kuvatun kivirakennuksen, jossa korjausaste voi olla jopa 90 % ylittämättä silti uuden vastavan rakennuksen arvioitua rakennuskustannusta. Nyt poistoaikaa voi siis venyttää 20 vuodella nykyisestä, rakennuksen poistoajan silti pysyessä selvästi rakennuksen arvioitua fyysisistä elinkaarta lyhyempänä. Myös tässä poistoajan 20 vuoden pidentämisen oletuksena on, että rakennuksen käyttö tulee jatkumaan nykyisessä käytössä pitkälle tulevaisuuteen, jolloin poistoaikaa voi siis venyttää nykyisestä 30 vuodesta 50 vuoteen rakennuksen todellisen fyysisen kulumisen arvioinnin pohjalta.

Kolmanneksi tarkastelussa oli Leppäveden liikuntapuiston huoltorakennus, jonka vastaava tarkastelu on seuraavassa kuvassa.

Kuva 3: Puurunkoisen huoltorakennuksen fyysinen elinkaari sekä nykyinen ja suositeltu poistoaika



Tällä hetkellä huoltorakennuksen kirjanpidon poistoaika on 20 vuotta (5 %/v), kun rakennuksen fyysinen elinkaarioletus nykyisellä runko ja käyttöoletuksella on, 30 % kulumaton osuus ja 70 % kuluvaosuus, joka kuluu 30 vuodessa (2,67 %/v). Rakennuksen fyysisen elinkaaren pohjalta rakennusten uusi poistoehdotus on 30 vuotta (3,33 %/v), joka tässäkin on selvästi rakennusten fyysisistä kulumista nopeampi. Tässä rakennuksen arvioitu peruskorjausikä on noin 30–35 vuotta, johtuen huoltorakennuksen koulurakennuksia nopeammasta kulumisesta, johtuen rakennuksen käytön luonteesta, joka kuluttaa rakennusta koulurakennuksia nopeammin sekä sen koulurakennuksia suuremmasta vuotuisesta käyttöasteoletuksesta. Poistoajan pitenemisestä huolimatta huoltorakennus kerkeää poistamaan itsensä kokonaan ennen rakennuksen varsinaista peruskorjausta, vaikkakin rakennuksessa on tuolloin vielä fyysisiä panoksia olemassa. Tässäkin poistoajan pitenemisen oletuksena on rakennuksen nykykäytön jatkuminen aina sen elinkaaren loppuun asti, jolloin poistoaikojen pitenemisestä ei seuraa mahdollista lisäpoistojen tarvetta rakennuksen mahdollisen käytön ennen aikaisen loppumisen myötä.

4. YHTEENVETO

Tässä kirjoituksessa käytiin lyhyesti läpi Kirjanpitolautakunnan kuntajaoston (nyk. Kirjanpitolautakunnan hyvinvointialue- ja kuntajaosto) vuonna 2011 antamaan ohjeistusta poistoaikojen lyhentämisestä, joka tavoitteena oli saada kuntien ulkoisen laskennan poistot vastaamaan rakennuksista aiheutuvia investointitarpeita. Tämä haaste ei ollut suoraan seurasta liian pitkistä poistoajoista tai alhaisesta poistoprosenteista, vaan vuonna 1997 tehdyistä kirjanpitoarvon ohjeistuksista, joissa nimellishintaiset suuret yritettiin saada vastamaan reaalihintaisiin tarpeisiin. Tämän myötä rakennusten poistojen lyhentäminen johti uudisrakennuksissa verraten lyhyisiin poistoaikoihin sekä verraten korkeisiin vuotuisiin poistoihin, jotka selvästi poikkeavat rakennusten todellisen fyysisen kulumisen myötä laskettavista kulumisesta ja sen hinnasta.

Nyt tätä tarkastelu tehtiin viidestä Laukaan kunnan omistamasta rakennuksesta, joille nyt arvioidun fyysisen kulumisen myötä arvioitiin myös uudet poistoajat. Tarkastelujen rakennusten poistoaikaa voidaan kivistä rakennuksissa käyttää 30 vuoden sijaan 50 vuotta, hirsirunkoisessa koulussa niin ikään 30 vuoden sijaan käyttää 50 vuotta ja tarkastellun huoltorakennuksen 20 vuoden poistoaika, voidaan muuttaa 30 vuoteen. Kivistä rakennukset ovat pitoiltaan selvästi muita runkorakenteita pitkäikäisempiä ja koulurakennusten vuotuisen - ja päivittäisen käyttöaste myös hidastaa rakennusten kulumista suhteessa muihin hallinto- ja laitosrakennuksiin, jolloin poistoaikana voidaan perustellusti käyttää 50 vuotta olettaen, että rakennusten käyttö tulee rakennuksen elinkaaren loppuun asti jatkumaan ennallaan. Hirsirunkoinen koulurakennuksen pitoikä voi rakennuksen ominaisuuksien huomioon ottaen olla sama kuin kivistä rakennusten, jolloin tämänkin rakennuksen poistoaika voidaan käyttää 50 vuotta. Nyt tarkastelluista rakennuksista huoltorakennuksen fyysinen kuluminen on nopeinta, mutta tässäkin 20 vuoden poistoaika voidaan muuttaa 30 vuoteen rakennuksen nykyisen ominaisuuksien sekä käytön oletuksen pohjalta.

Turussa 7.5.2026

TkL VTM Harri Isoniemi, toimitusjohtaja ja kiinteistöjohdon konsultti
Trellum Consulting Oy

Liite 1: Kirjanpitolautakunnan Kuntajaosto: Yleisohje kunnan ja kuntayhtymän suunnitelman mukaisesti poistoista- julkaisu 2016 sivu 32. "Yleisohje suunnitelman mukaisista poistoista kunnille". Kohta Aineelliset hyödykkeet ja tuolla Rakennukset ja rakennelmat.

PYSYVÄT VASTAAVAT

	Tasapoisto	Menojäännöspoisto
Aineettomat hyödykkeet		
Kehittämismenot	2 - 5 vuotta*	ei suositella
Aineettomat oikeudet	5 - 20 vuotta	ei suositella
Liikearvo	2 - 5 vuotta*	ei suositella
Muut pitkävaikutteiset menot		
Atk-ohjelmistot	2 - 5 vuotta*	ei suositella
Osallistuminen toisen yhteisön	vuotta*	ei suositella
- tiehankkeisiin	15 - 20 vuotta*	ei suositella
- ratahankkeisiin	30 - 40 vuotta*	ei suositella
- väylähankkeisiin (sovelletaan vastaavanlaisen hyödykkeen hankintamenoa koskevia poistoajkoja*)		ei suositella
Osake- ja vuokrahuoneistojen peruseränmenot	5 - 10 vuotta*	ei suositella
Muut	2 - 10 vuotta*	ei suositella
Aineelliset hyödykkeet		
Maa- ja vesialueet	ei poistoaikaa	
Rakennukset ja rakennelmat		
Hallinto- ja laitosrakennukset	20 - 50 vuotta	5 % - 10 %
Tehdas- ja tuotantorakennukset	20 - 30 vuotta	10 % - 15 %
Talousrakennukset	10 - 20 vuotta	15 % - 20 %
Vapaa-ajan rakennukset	20 - 30 vuotta	10 % - 15 %
Asuinrakennukset	30 - 50 vuotta	5 % - 10 %
Kalliuluolat ja -tunnelit , väestönsuojat	30 - 70 vuotta	4 % - 10 %
Kiinteät rakenteet ja laitteet		
Kadut, tiet, torit ja puistot	15 - 20 vuotta	15 % - 20 %
Sillat, laiturit ja uimalat	10 - 30 vuotta	10 % - 25 %
Muut maa- ja vesirakenteet	15 - 30 vuotta	10 % - 20 %
Vedenjakeluverkosto	30 - 40 vuotta	7 % - 10 %
Viemäriverkko	30 - 40 vuotta	7 % - 10 %
Kaukolämpöverkko	20 - 30 vuotta	10 % - 15 %
Sähköjohdot, muuntoasemat, ulkovalaistuslaitteet	15 - 20 vuotta	15 % - 20 %
Puhelinverkko, keskusasema ja alakeskukset	10 - 12 vuotta	20 % - 22 %
Maakaasuverkko	20 - 25 vuotta	12 % - 15 %
Muut putki- ja kaapeliverkot	15 - 20 vuotta	15 % - 20 %
Sähkö-, vesi- yms. laitojen laitoskoneet ja laitteet	10 - 20 vuotta	15 % - 25 %
Kiinteät nosto- ja siirtolaitteet	15 - 20 vuotta	15 % - 20 %
Liikenteen ohjauslaitteet	10 - 15 vuotta	20 % - 25 %
Muut kiinteät koneet, laitteet ja rakenteet	10 - 15 vuotta	20 % - 25 %
Koneet ja kalusto		
Rautaiset alukset	15 - 20 vuotta	15 % - 20 %
Puiset alukset ja muut uivat työkonet	8 - 15 vuotta	20 % - 27 %
Muut kuljetusvälineet	4 - 7 vuotta	25 % - 27 %
Muut liikkuvat työkonet	5 - 10 vuotta	25 % - 30 %
Muut raskaat koneet	10 - 15 vuotta	20 % - 25 %
Muut kevyet koneet	5 - 10 vuotta	25 % - 30 %
Sairaala-, terveydenhuolto- yms. laitteet	5 - 15 vuotta	20 % - 30 %
Atk-laitteet	3 - 5 vuotta	30 % - 40 %
Muut laitteet ja kalusteet	3 - 5 vuotta	30 % - 40 %
Muut aineelliset hyödykkeet		
Luonnonvarat	käytön mukainen poisto	
Arvo- ja taidesineet	ei poistoaikaa	
Ennakkomaksut ja keskeneräiset hankinnat	ei poistoaikaa	
Pysyvien vastaavien sijoitukset		
Osakkeet ja osuudet	ei poistoaikaa	