



Laukaan kunta

## LEPPÄVESI; VAAHTERATIEN ASEMAKAAVAN MUUTOS JA OSITTAINEN KUMOAMINEN

### 410-AK-LEP-019

*Osallistumis- ja arviointisuunnitelman (OAS) tarkoitus on määritelty Maankäyttö- ja rakennuslain 63 §:ssä mm. seuraavasti: "Kaavaa laadittaessa tulee riittävän aikaisessa vaiheessa laatia kaavan tarkoitukseen ja merkitykseen nähden tarpeellinen suunnitelma osallistumis- ja vuorovaikutusmenettelyistä sekä kaavan vaikutusten arvioinnista. Kaavoituksen vireilletulosta tulee ilmoittaa sillä tavoin, että osallisilla on mahdollisuus saada tietoja kaavoituksen lähtökohdista ja osallistumis- ja arviointimenettelyistä."*

### 1. SUUNNITTELUALUE SEKÄ SUUNNITELMAN TAUSTA JA TAVOITTEET

Asemakaavan muutosalue sijaitsee Laukaan Leppävedellä, taajaman keskivaiheilla Vaahteratien, Tiituksetien, Notkotien, Laurintien ja Sarkatien välisellä alueella. Suunnittelualueelle sijoittuu rakentunutta vanhempaa pientaloaluetta sekä puistometsää ja katualuetta. Osa Leppäveden taajaman asemakaavoista on vanhentuneita ja alueen maankäyttö on toteutunut asemakaavasta poikkeavalla tavalla. Asemakaavassa on varaus korttelien väliselle kevyen liikenteen verkostolle, mutta väylästä ei ole toteutettu. Osa taloista on toteutettu hyvin lähelle kaavassa osoitettua kevyen liikenteen väylää.

Asemakaavan muutos koskee kortteleita 16 (AO), 17 (AO), 18 (AO), 18a (AO), 19 (AO ja AR), 21 (AO) ja 133 (AO) tai niiden osia sekä niihin liittyviä katu- ja puistoalueita (P). Asemakaavan muutoksen tavoitteena on päivittää voimassa oleva asemakaava vastaamaan nykyistä maankäyttöä ja sen tarpeita sekä poistaa kevyen liikenteen väylien varaukset ja liittää niiden alueita osaksi ympäröiviä AO-tontteja sekä osin lähivirkistysalueeksi. Samalla asemakaavaa tarkastetaan ja tehdään kaavateknisiä korjauksia, joissa kaavaa tarkistetaan ja korjataan kiinteistöjaotuksen mukaiseksi. Suunnittelualueen laajuus on yhteensä noin 6,2 ha.

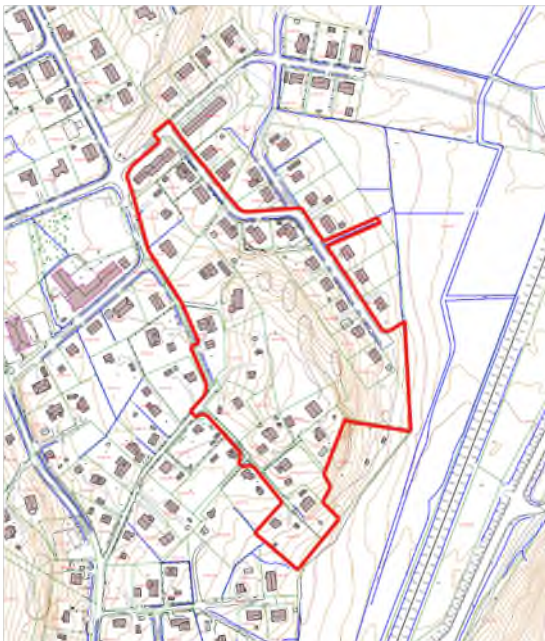


Kuva 1. Suunnittelualueen sijainti.

Kiinteistön 410-406-7-457 Lähderinne osalta on Laukaan kunnanhallitus 20.10.1986 §956 tehnyt päätöksen asemakaavan (rakennuskaava) muuttamisesta siten, että kiinteistön itäpuolelle varattu kevyen liikenteen väylä liitetään osaksi kiinteistöä.

Asemakaavan muutos koskee kiinteistöjä 410-406-7-664 Notkola, 410-406-7-394 Vaahterarinne, 410-406-7-399 Ojarinne, 410-406-7-393 Ladonvieri, 410-406-7-196 Notkola, 410-406-7-457 Lähderinne, 410-406-7-657 Tiitus, 410-406-7-656 Kankainen, 410-406-7-678 Tiitusnotko, 410-406-7-460 Lehtorinne, 410-406-7-458 Varjoniitty, 410-

406-7-459 Pajuniitty, 410-406-7-461 Mäntykallio, 410-406-7-653 Kuusikallio, 410-406-7-652 Kalliorinne, 410-406-7-464 Päivärinne, 410-406-7-398 Rippeet, 410-406-7-692 Hevosvuori, 410-406-7-96 Rantala, 410-406-7-90 Taimisto, 410-406-7-89, Ahola, 410-406-7-720 Kesäilo, 410-406-7-176 Hakkarila, 410-406-7-829 Koiralampi, 410-406-7-102 Koivikko, 410-406-7-94 Hakamaa, 410-406-7-93 Metsäpirtti, 410-406-7-215 Päivärinne, 410-406-7-217 Kalliola, 410-406-7-719 Rinteelä, 410-406-7-679 Lisä-Kesäilo, 410-406-7-219 Koivula, 410-406-7-218 Koivumäki ja 410-406-7-98 Louhela. Asemakaavan kumoaminen koskee kiinteistöä 410-406-7-216 Siekinen.



Kuva 2. Suunnittelualueen raja. Raja voi tarkentua kaavaprosessin aikana.

## 2. TEHDYT SELVITYKSET JA AIEMMAT SUUNNITELMAT

### 2.1 Maakuntakaava

Suunnittelualueella on voimassa **Keski-Suomen maakuntakaava** (hyväksytty 1.12.2017 §41, päätös voimaantulosta 26.1.2018 §6, lainvoimainen 28.1.2020) sekä sitä hyvinvoinnin aluerakenteen ja seudullisesti merkittävän tuulivoimatuotannon ja liikenteen osalta täydentävä maakuntakaavan päivitys **Keski-Suomen maakuntakaava 2040** (hyväksytty 8.12.2023 §21, päätös voimaantulosta 23.2.2024 §11, voimaantulo ennen lainvoimaisuutta kuulutettu 19.3.2024). Maakuntakaava 2040 muuttaa ja täydentää voimassa olevaa maakuntakaavaa em. teemojen osalta, muilta osin Keski-Suomen maakuntakaava jää voimaan sellaisenaan.



Kuva 3. Ote Keski-Suomen maakuntakaavan ja Keski-Suomen maakuntakaava 2040:n yhdistelmäkartasta suunnittelualueen kohdalta.

Maakuntakaavassa Leppäveden taajama on osoitettu **kunta-/palvelukeskus** -merkinnällä (a) (alueluettelon kohde 11; Leppävesi). Merkinnällä osoitetaan palveluvarustukseltaan paikalliskustasoisen kunnan tai taajaman likimääräinen sijainti.

Suunnittelualue sijoittuu **kulttuuriympäristön vetovoima-alue** -merkinnän alueelle (ruskea vinoviivitus). Merkinnällä osoitetaan maakunnan kulttuuriympäristön monimuotoiset aluekeskittymät. Suunnittelumääräyksen mukaan alueen kehittämisessä tulee hyödyntää kulttuuriympäristön monimuotoisuutta. Alueidenkäytön suunnittelulla edistetään kulttuuriympäristöjen kestävää käyttöä ja hoitoa. Alueilla metsien hoito ja käyttö perustuu voimassa olevaan metsälainsäädäntöön.

Suunnittelualue sijoittuu **Tikkakosken varalaskupaikan suojavyöhykkeelle** (mustan pistekatkoviiivan rajaama kehä, alueluettelon kohde 8; Tikkakosken varalaskupaikka). Merkinnällä osoitetaan alueita, joiden käyttöä on lähellä sijaitsevan vaaraa tai huomattavaa häiriötä aiheuttavan toiminnan vuoksi rajoitettava. Suunnittelumääräyksen mukaan lentoliikennettä palvelevien varalaskupaikkojen ja nousuteiden suojavyöhykkeelle ei tule osoittaa asumista tai muita meluherkkiä toimintoja. Alueen maankäytön suunnittelussa on varauduttava kattavan rinnakkaistiestön toteuttamiseen. Alueelle sijoittuvista rakennushankkeista on pyydetty puolustusvoimien lausunto. Aluekohtaisen suunnittelumääräyksen mukaan lentoesteen muodostavista mastoista ja rakenteista

on pyydettävä puolustusvoimien lausunto sekä ilmailulain 1194/2009 165 § mukainen lausunto Trafilta.

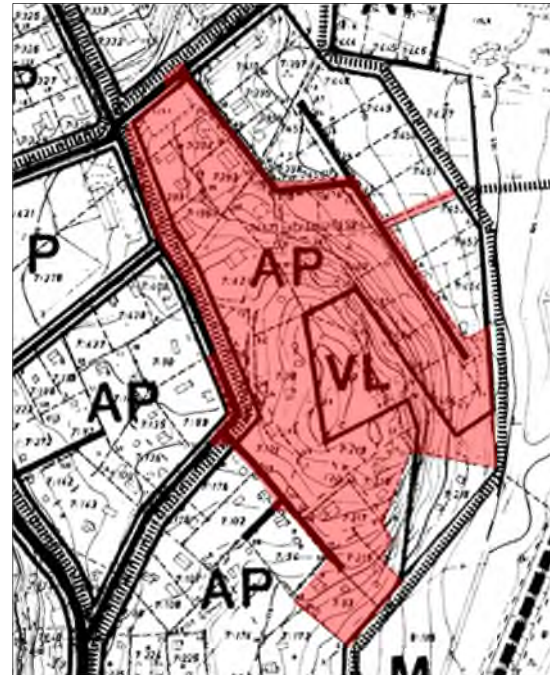
Suunnittelualan ulkopuolelle itäpuolelle sijoittuva Jyväskylätie on osoitettu maakuntakaavassa **seututie, merkittävä parantaminen** -merkinnällä ja etäämmällä suunnittelualan pohjoispuolella kulkeva, Jyväskylätien ja vt 4:n välinen Kuukanpääntie on osoitettu **seututie**-merkinnällä (st, musta viiva). Suunnittelualan vieressä itäpuolella kulkeva Jyväskylä-Haapajärvi-rautatie on merkitty maakuntakaavaan **rautatie**-merkinnällä. Jyväskylätie on osoitettu maakuntakaavan päivityksessä myös merkinnällä **kansainvälinen pyöräilyreitti**. Merkinnällä osoitetaan pitkänmatkan pyöräliikenteen yhteystarve (eurooppalainen EuroVelo 11).

Keski-Suomen maakuntakaavassa alueelle kohdistuu koko maakuntaa koskeva **Luonnonvarat** -suunnittelumääräys, jonka mukaan pohjavesiluokituksen mukaisia alueita koskevat toimenpiteet on suunniteltava siten, että pohjaveden kemiallinen ja määrällinen tila ei niiden vaikutuksesta heikkene. Pohjavesiluokituksen alueet on esitetty maakuntakaavan alueluettelossa. Suunnittelualueelle osin sijoittuva Lintumäen pohjavesialue on esitetty maakuntakaavan alueluettelossa paikallisesti merkittävänä pohjavesialueena (kohde 123; Lintumäki (941051), Laukaa).

Maakuntakaavan päivityksessä Keski-Suomen maakuntakaava 2040 koko maakuntaa koskee **Uusiutuva energia** -suunnittelumääräys, jonka mukaan tuulivoiman ja siihen liittyvän sähkönsiirron suunnittelussa tulee ottaa huomioon vaikutukset asutukseen, liikenneväyliin, maisemaan, kulttuuri-perintöön, virkistykseen, elinkeinoihin, luontoon, pinta- ja pohjavesiin ja eri hankkeiden yhteisvaikutukset sekä vaikutukset ilmastoon ja luonnon monimuotoisuuteen. Yli 50 metriä (kokonaiskorkeus maanpinnasta) korkeiden tuulivoimaloiden rakentamisesta tulee pyytää lausunto Puolustusvoimien pääesikunnalta. Tuulivoimaloita ei saa rakentaa alle 4 km:n etäisyydelle Puolustusvoimien alueista eikä alle 12 km:n etäisyydelle varalaskupaikoista. Asuin-, kauppa-, teollisuus-, työpaikka- tai vapaaajan alueita suunniteltaessa on mahdollisuuksien mukaan selvitettävä geoenergian ja puun hyödyn-tämismahdollisuudet.

## 2.2 Yleiskaava

Suunnitteluala sijoittuu oikeusvaikutuksettoman Leppäveden osayleiskaavan muutos ja laajennus -osayleiskaavan alueelle (hyväksytty kunnanvaltuustossa 29.11.1982 §207).



Kuva 3. Ote alueen oikeusvaikutuksettoman osayleiskaavasta.

Ko. osayleiskaavassa suunnitteluala on osoitettu **pientalovaltaisena asuntoalueena (AP)** ja **lähivirkistysalueena (VL)**.

Maankäyttö- ja rakennuslaissa (54.4§) säädetään, että jos asemakaava laaditaan alueelle, jolla ei ole oikeusvaikutteista yleiskaavaa, on asemakaavaa laadittaessa soveltuvin osin otettava huomioon myös mitä yleiskaavan sisältövaatimuksista säädetään.

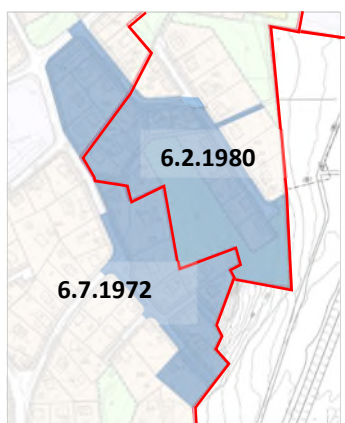
## 2.3 Asemakaava

Suunnitteluala sijoittuu seuraavien kahden eri aikana laaditun asemakaavan alueelle:

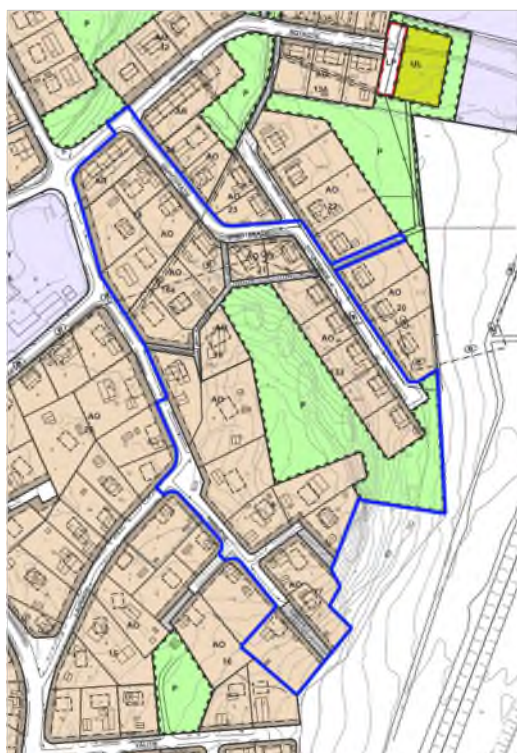
- **Leppäveden rakennuskaava, (hyväksytty kvalt 22.12.1971 §187, vahvistettu LH 6.7.1972).**
  - Omakotirakennusten tai muiden enintään kahden perheen talojen korttelialue AO (korttelit 16, 17, 18, 19)
  - Rivitalojen ja muiden kytkettyjen rakennusten korttelialue AR (kortteli 19)
  - Porraskatu tai yleiselle jalankululle varattu katualue



- Sarkatien, Notkotien Laurintien ja Vaahteratien katualuetta
- **Laukaa, Leppäveden rakennuskaavan muutos ja laajennus (vahvistettu 6.2.1980).**
  - Omakotitalojen korttelialue AO (korttelit 18, 18a, 21, 133)
  - Puistoalue P
  - Vaahteratien ja Tiituksentien katualuetta (rakennuskaavatie)
  - Jalankululle ja polkupyöräilylle varattu kaavatiecealue (pp)
  - Jalankululle ja polkupyöräilylle varattu kaavatiecealue, jolla tontille ajo on sallittu (pp/t)



*Kuva 4. Suunnittelualueella voimassa olevien asemakaavojen sijainti. Suunnittelu-alue näkyy kuvassa sinisellä, kaava-alueiden rajat punaisella.*



*Kuva 5. Ajantasa-asemakaavaote suunnittelualueen kohdalta. Suunnittelualueen raja on merkitty kuvaan sinisellä. Raja voi tarkentua kaavaprosessin aikana.*

## 2.4 Muut suunnitelmat

### Valtakunnalliset alueidenkäyttötavoitteet

Valtakunnalliset alueidenkäyttötavoitteet (VAT) ovat osa maankäyttö- ja rakennuslain mukaista alueidenkäytön suunnittelujärjestelmää. Alueidenkäyttötavoitteiden tehtävänä on varmistaa valtakunnallisesti merkittävien seikkojen huomiointi ottaminen maakuntien ja kuntien kaavoituksessa sekä valtion viranomaisten toiminnassa, auttaa saavuttamaan maankäyttö- ja rakennuslain ja alueidenkäytön suunnittelun tavoitteet, joista tärkeimmät ovat hyvä elinympäristö ja kestävä kehitys, toimia kaavoituksen ennakoivan ja vuorovaihtuutteen viranomaistyön välineenä valtakunnallisesti merkittävissä alueidenkäytön kysymyksissä sekä edistää kansainvälisten sopimusten täytäntöönpanoa Suomessa. Alueidenkäyttötavoitteiden avulla taitetaan yhdyskuntien ja liikenteen päästöjä, turvataan luonnon monimuotoisuutta ja kulttuuriympäristön arvoja sekä parannetaan elinkeinojen uudistumismahdollisuuksia. Niillä myös sopeudutaan ilmastonmuutoksen seurauksiin ja sään ääri-ilmiöihin.

Maankäyttö- ja rakennuslain mukaan tavoitteet on otettava huomioon ja niiden toteuttamista on edistettävä maakunnan suunnittelussa, kuntien kaavoituksessa ja valtion viranomaisten toiminnassa. Valtioneuvosto päätti valtakunnallisista alueidenkäyttötavoitteista 14.12.2017. Päätöksellä valtioneuvosto korvaa valtioneuvoston vuonna 2000 tekemän ja 2008 tarkistaman päätöksen valtakunnallisista alueidenkäyttötavoitteista. Valtioneuvoston päätös on tullut voimaan 1.4.2018.

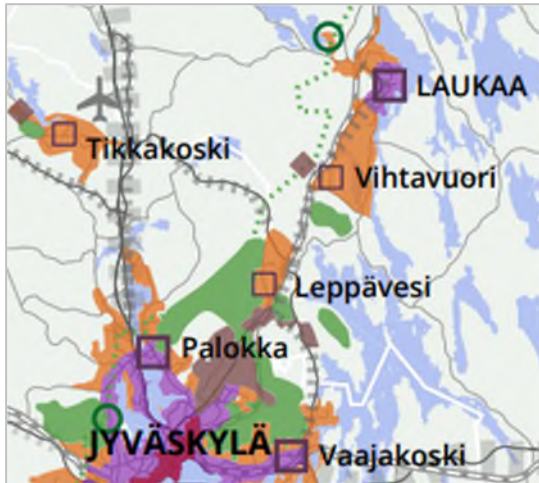
Valtakunnalliset alueidenkäyttötavoitteet ovat:

1. Toimivat yhdyskunnat ja kestävä liikkuminen
2. Tehokas liikennejärjestelmä
3. Terveellinen ja turvallinen elinympäristö
4. Elinvoimainen luonto- ja kulttuuriympäristö sekä luonnonvarat
5. Uusiutumiskykyinen energiahuolto

### Muita aluetta koskevia selvityksiä, käsittelyjä ja päätöksiä

- Päätös rakennuskaavan muuttamisesta Leppäveden rakennuskaavan kortteleiden 18A ja 21 välisellä alueella. Khall 20.10.1986 §956.
- Lähimetsien luontoselvitykset, Leppävesi ja Lievestuore, Laukaa. Latvasilmu osk, 30.6.2024
- Jyväskylän seudun MAL-kehityskuva, 2023. MAL-kehityskuvassa Leppävesi on merkitty

paikalliskeskuksena (pieni neliö) ja se sijaitsee vyöhykkeellä II: Täydentyvä taajama (oranssi).



Kuva 6. Ote Jyväskylän seudun MAL-kehityskuvasta, 2023.

- ”Liekkiä Laukaaseen” – Kuntastrategia vuoteen 2030. Laukaan kunta, 2022.
- Leppäveden maankäytön ja liikenteen visio. Ramboll Oy, 2020.
- Laukaan maankäytön päivitetty rakennemalli Liekki, hyväksytty kvalt 18.3.2024. Rakennemallilla muodostetaan kunnan hallitun kasvun mahdollistava maankäytön kehittämisen raami ja esitetään painopistealueet tulevalle maankäytön suunnittelulle, kaavoitukselle sekä muulle kehittämiselle. Rakennemallissa Leppävesi on osoitettu kehittyvänä palvelutaajamana ja kehittyvän asumisen alueena.



Kuva 7. Ote maankäytön Liekki-rakennemallista (Sweco, 2024).

- Rakennusinventointiraportti. Laukaan Kirkonkylä, Leppävesi ja Vihtavuori. Keski-Suomen modernin rakennusperinnön inventointihanke

2012–2014. Keski-Suomen museo/ A. Mustonen, 2013.

- Leppävesi ja Lievestuore. Kyläalueiden kulttuuriympäristökartoitus. Laukaan kunta/ Pöyry Finland Oy. Partanen & Lamusuo Partnership. A. Taskinen, 12.5.2011.
- Vihtavuoren ja Lintumäen pohjavesialueiden suojelusuunnitelma. Laukaan kunta. Hyväksytty kunnanhallituksessa 24.05.2021 §23.
- Laukaan kunnan rakennusjärjestys. Laukaan kunta. Hyväksytty kunnanvaltuustossa 27.4.2020, lainvoimaisuus HAO 28.1.2022.

## 2.5. Pohjakartta

Alueelle laaditaan pohjakartta mittakaavassa 1:2000. Pohjakarttaa täydennetään tarvittaessa.

## 3. OSALLISET

Osallisia ovat paitsi maanomistajat ja ne, joiden asumiseen, työtekkoon tai muihin oloihin kaava saattaa huomattavasti vaikuttaa, myös viranomaiset ja yhteisöt, joiden toimialaa suunnittelussa käsitellään (MRL 62 §). Kyseisessä kaavahankkeessa osallisia ovat ainakin:

### Kaikki ne, joiden asumiseen, työtekkoon tai muihin oloihin kaava vaikuttaa

- Kaava-alueen ja siihen rajoittuvien alueiden maanomistajat, vuokralaiset ja naapurit
- Alueen asukkaat, yrittäjät ja yhdistykset

### Viranomaiset

- Keski-Suomen ELY-keskus
- Keski-Suomen museo
- Laukaan kunnan hallintokunnat: tekninen lautakunta, lupa- ja valvontalautakunta
- Liikenne- ja viestintävirasto Traficom
- Väylävirasto
- Puolustusvoimat
- Keski-Suomen pelastuslaitos

### Yhteisöt tms. joiden toimialaa suunnittelussa käsitellään

- Elenia Oy
- Elisa Oy
- Laukaan Vesihuolto Oy
- Kirkasvesi Ay

Osallisten luettelo voidaan täydentää tarvittaessa. Osallisilla on oikeus ottaa osaa kaavan valmisteluun, arvioida sen vaikutuksia ja lausua kaavasta mielipiteensä. Viranomaistahoilta pyydetään erikseen lausunnot kaavan luonnos- ja ehdotusvaiheissa.

#### 4. VIRANOMAISYHTEISTYÖ

Kaavoituksesta järjestetään tarvittaessa kunnan ja Keski-Suomen ELY-keskuksen välinen viranomaisneuvottelu (MRL §66). Viranomaisilta pyydetään lausunnot kaavaluonnoksesta ja kaavaehdotuksesta.

#### 5. VAIKUTUSALUE, SELVITETTÄVÄT VAIKUTUKSET JA LAADITTAVAT SELVITYKSET

*Kaavan tulee perustua kaavan merkittävät vaikutukset arvioivaan suunnitteluun ja sen edellyttämiin tutkimuksiin ja selvityksiin. Kaavan vaikutuksia selvitettäessä otetaan huomioon kaavan tehtävä ja tarkoitus. Kaavaa laadittaessa on tarpeellisessa määrin selvitettävä suunnitelman ja tarkasteltavien vaihtoehtojen toteuttamisen ympäristövaikutukset, mukaan lukien yhdyskuntataloudelliset, sosiaaliset, kulttuuriset ja muut vaikutukset. Selvitykset on tehtävä koko siltä alueelta, jolla kaavalla voidaan arvioida olevan olennaisia vaikutuksia. (MRL 9§.)*

Kaavan toteuttamisen vaikutuksia arvioidaan kaavaprosessin eri vaiheissa. Kaavan vaikutuksia voidaan arvioida mm. seuraavista näkökulmista:

- Vaikutukset luonnonympäristöön
- Vaikutukset rakennettuun ympäristöön
- Liikenteelliset vaikutukset
- Kulttuuriset vaikutukset
- Sosiaaliset vaikutukset
- Taloudelliset vaikutukset
- Ilmastovaikutukset
- Valtakunnallisten alueidenkäyttötavoitteiden toteutuminen

Suunnittelualueesta laaditaan tarvittavat perus selvitykset kaavoittamisen perustiedoiksi.

#### 6. KAAVOITUKSEN KULKU, OSALLISTUMINEN JA TIEDOTTAMINEN

Kunnan tulee järjestää osallisille mahdollisuus osallistua kaavan valmisteluun, arvioida kaavoituksen vaikutuksia ja lausua kirjallisesti tai suullisesti mielipiteensä asiasta (MRL 62 §).

Vaahteratien asemakaavan muutosta ja osittaista kumoamista koskeva kaavahanke on tullut vireille osana vuoden 2023 kaavoituskatsausta kunnanhallituksen hyväksyessä kaavoituskatsauksen sekä päättäessä käynnistää Vaahteratien asemakaavan muutoksen ja asettaa kaavahanketta koskevan osallistumis- ja arviointisuunnitelman yleisesti nähtäville kokouksessaan 12.6.2023 §156.

#### Kaavahankkeen vireilletulo (kesä 2023)

Hankitaan perus- ja karttatiedot sekä tarvittavat selvitykset. Osallistumis- ja arviointisuunnitelma on ollut julkisesti nähtävillä Laukaan kunnanviraston väistötilan aulassa kunnan virallisella ilmoitustaululla sekä kunnan internetsivuilla 14 päivän ajan kunnanhallituksen päätöksellä (12.6.2023 §156). Osallistumis- ja arviointisuunnitelman nähtäville asettamisesta on kuulutettu 29.6.2023 Laukaa–Konnevesi-paikallislehdessä, kunnanviraston aulan ilmoitustaululla sekä kunnan internetsivuilla osoitteessa [www.laukaa.fi](http://www.laukaa.fi). Osallistumis- ja arviointisuunnitelma on ollut julkisesti nähtävillä 29.6. – 12.7.2023 välisen ajan kunnanviraston väistötilan aulassa ja kunnan internetsivuilla osoitteessa [www.laukaa.fi](http://www.laukaa.fi). Osallisilla on ollut mahdollisuus jättää kunnalle kirjallinen mielipide osallistumis- ja arviointisuunnitelmasta sen nähtävilläolon aikana. Viranomaisilta on pyydetty kommentit osallistumis- ja arviointisuunnitelmasta.

#### Valmisteluvaihe (kaavaluonnos) (kevät 2024)

Laaditaan kaavaluonnos, joka käsitellään kunnanhallituksessa. Kunnanhallitus on asettanut kaavaluonnoksen julkisesti nähtäville 14 päivän ajaksi kokouksessaan 20.5.2024 §96. Kaavaluonnoksen nähtävilläolo on kuulutettu 30.5.2024 Laukaa–Konnevesi-paikallislehdessä, kunnan virallisilla internetsivuilla osoitteessa [www.laukaa.fi](http://www.laukaa.fi) sekä kunnanviraston väistötilan aulan ilmoitustaululla. Kaavaluonnos on ollut nähtävillä 30.5. – 14.6.2024 välisen ajan kunnanviraston väistötilan aulassa ja kunnan internetsivuilla osoitteessa [www.laukaa.fi](http://www.laukaa.fi). Osallisilla on ollut mahdollisuus jättää kunnanhallitukselle kirjallinen mielipide asemakaavaluonnoksesta sen nähtävilläoloajan kuluessa. Viranomaisilta on pyydetty lausunnot kaavaluonnoksesta.

#### Kaavaehdotusvaihe (syksy 2024)

Kaavaehdotus laaditaan kaavaluonnoksesta saadut lausunnot ja mielipiteet sekä mahdolliset tarkentuneet selvitykset huomioiden. Kaavaehdotusaineisto asetetaan nähtäville Laukaan kunnanviraston väistötilan aulaan kunnan viralliselle ilmoitustaululle sekä kunnan internetsivuille 30 päivän ajaksi kunnanhallituksen päätöksellä. Kaavaehdotuksen nähtäville asettamisesta kuulutetaan kunnanviraston aulan ilmoitustaululla sekä kunnan internetsivuilla osoitteessa [www.laukaa.fi](http://www.laukaa.fi). Ulko- ja paikalliskuntalaisia maanomistajia tiedotetaan kaavaehdotuksen nähtävilläolosta kirjeitse. Osallisilla



on mahdollisuus jättää kunnanhallitukselle kirjallinen muistutus kaavaehdotuksesta sen nähtävilläolon aikana. Viranomaisilta pyydetään lausunnot kaavaehdotuksesta.

### Kaavan hyväksymisvaihe (loppuvuosi 2024)

Kaavaehdotuksesta saadut muistutukset ja lausunnot käsitellään, ja kaava valmistellaan hyväksymiskäsittelyyn. Muistutuksen tehneille, jotka ovat ilmoittaneet osoitteensa, kunta ilmoittaa perustellun kannanoton esitettyyn mielipiteeseen. Kunnanhallitus esittää kaavan hyväksymistä kunnanvaltuustolle. Kunnanvaltuusto hyväksyy kaavan. Kaavan hyväksymisestä ilmoitetaan kunnanviraston väistötilan aulan ilmoitustaululla sekä kunnan internetsivuilla osoitteessa [www.laukaa.fi](http://www.laukaa.fi). Kaavan hyväksymistä koskeva päätös sekä hyväksytty kaava-aineisto lähetetään tiedoksi Keski-Suomen ELY-keskukseen. Muutosta kaavan hyväksymispäätökseen voidaan hakea valittamalla Hämeenlinnan hallinto-oikeuteen. Kaavan voimaantulo kuulutetaan kunnanviraston väistötilan aulan ilmoitustaululla sekä kunnan internetsivuilla [www.laukaa.fi](http://www.laukaa.fi).

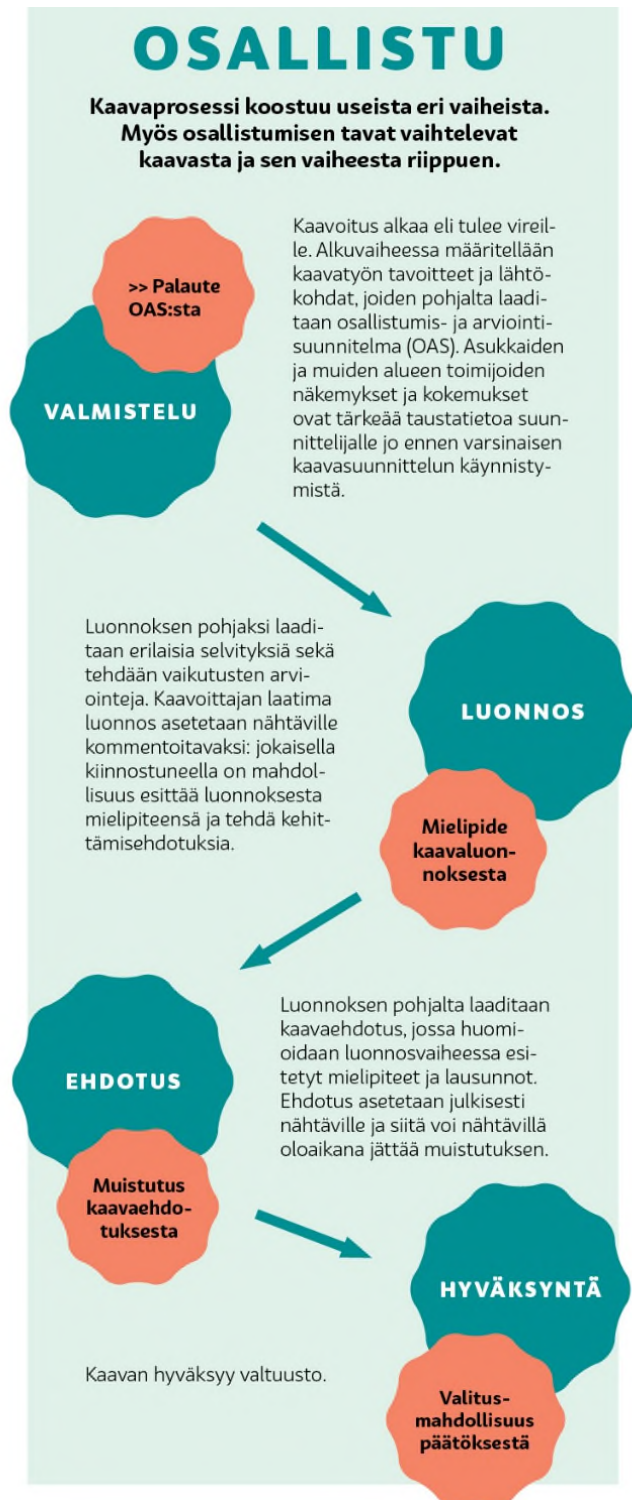
## 7. YHTEYSTIEDOT

Laukaan kunta  
Maankäyttö  
Laukaantie 14, PL6  
40341 Laukaa

Kaavoitusjohtaja Mari Holmstedt  
p. 0400 317 759 tai  
[etunimi.sukunimi@laukaa.fi](mailto:etunimi.sukunimi@laukaa.fi)

Kaavasuunnittelija Anna Haapanen  
p. 050 524 8064  
[etunimi.sukunimi@laukaa.fi](mailto:etunimi.sukunimi@laukaa.fi)

Kaavoitusavustaja Maija Koskinen  
p. 050 315 3506 tai  
[etunimi.sukunimi@laukaa.fi](mailto:etunimi.sukunimi@laukaa.fi)



Kuva 8. Kaavaprosessi ja osallistumisen tavat sen eri vaiheissa.

# Asemakaavan seurantalomake

## Asemakaavan perustiedot ja yhteenveto

Kunta	Laukaa	Täyttämispvm	2.10.2024
Kaavan nimi	Leppävesi; Vaahteratie asemakaavan muutos ja osittainen kumoaminen		
Hyväksymispvm		Ehdotuspvm	
Hyväksyjä		Vireilletulosta ilm. pvm	29.6.2023
Pysyvä kaavatunnus		Kunnan kaavatunnus	410-AK-LEP-019
Kaava-alueen pinta-ala [ha]	6,1812	Uusi asemakaavan pinta-ala [ha]	-0,0134
Maanalaisten tilojen pinta-ala [ha]		Asemakaavan muutoksen pinta-ala [ha]	6,1946

Ranta-asemakaava	Rantaviivan pituus [km]	
Rakennuspaikat [lkm]	Omarantaiset	Ei-omarantaiset
Lomarakennuspaikat [lkm]	Omarantaiset	Ei-omarantaiset

Aluevaraukset	Pinta-ala [ha]	Pinta-ala [%]	Kerrosala [k-m <sup>2</sup> ]	Tehokkuus [e]	Pinta-alan muut. [ha +/-]	Kerrosalan muut. [k-m <sup>2</sup> +/-]
Yhteensä	6,1812	100,00	8489	0,14	-0,0134	-312
A yhteensä	4,0613	65,7	8489	0,21	0,1339	-312
P yhteensä					-1,3203	
Y yhteensä						
C yhteensä						
K yhteensä						
T yhteensä						
V yhteensä	1,4161	22,9			1,4161	
R yhteensä						
L yhteensä	0,7038	11,4			-0,2431	
E yhteensä						
S yhteensä						
M yhteensä						
W yhteensä						

Maanalaiset tilat	Pinta-ala [ha]	Pinta-ala [%]	Kerrosala [k-m <sup>2</sup> ]	Pinta-alan muut. [ha +/-]	Kerrosalan muut. [k-m <sup>2</sup> +/-]
Yhteensä	0,0000	0,00	0	0,0000	0

Rakennussuojelut	Suojellut rakennukset		Suojeltujen rakennusten muutos	
	[lkm]	[k-m <sup>2</sup> ]	[lkm +/-]	[k-m <sup>2</sup> +/-]
Yhteensä	0	0	0	0



# Alamerkinnt

Aluevaraukset	Pinta-ala [ha]	Pinta-ala [%]	Kerrosala [k-m <sup>2</sup> ]	Tehokkuus [e]	Pinta-alan muut. [ha +/-]	Kerrosalan muut. [k-m <sup>2</sup> +/-]
<b>Yhteensä</b>	<b>6,1812</b>	<b>100,00</b>	<b>8489</b>	<b>0,14</b>	<b>-0,0134</b>	<b>-312</b>
<b>A yhteensä</b>	4,0613	65,7	8489	0,21	0,1339	-312
AR	0,1832	4,5	733	0,40	0,0007	3
AO	3,8781	95,5	7756	0,20	0,1332	-315
<b>P yhteensä</b>					-1,3203	
P					-1,3203	
<b>Y yhteensä</b>						
<b>C yhteensä</b>						
<b>K yhteensä</b>						
<b>T yhteensä</b>						
<b>V yhteensä</b>	1,4161	22,9			1,4161	
VL	1,4161	100,0			1,4161	
<b>R yhteensä</b>						
<b>L yhteensä</b>	0,7038	11,4			-0,2431	
Kadut	0,7038	100,0			-0,0218	
Kev.liik.kadut					-0,2213	
<b>E yhteensä</b>						
<b>S yhteensä</b>						
<b>M yhteensä</b>						
<b>W yhteensä</b>						

7.10.2024

**Kaavaluonnoksesta saatujen mielipiteiden ja lausuntojen pääsisällöt sekä kaavoittajan vastineet niihin**

## **Leppävesi; Vaahteratien asemakaavan muutos ja osittainen kumoaminen**

Kaavaluonnos on ollut nähtävillä 30.5. – 14.6.2024.

Kaavaluonnokseen ei saapunut mielipiteitä.

Kaavaluonnokseen saapui kolme lausuntoa:

### **KESKI-SUOMEN ELY-KESKUS, LAUSUNTO 11.6.2024, kaavaluonnos**

Kumottava asemakaavan alue (puistoalue P) on kaavakartan mittakaavassa niin pieni, että sitä on kartalta vaikea huomata. Kaavaselostuksessa kyseisen kohdan voisi esittää suuremmassa mittakaavassa, jotta mm. paikkatietoaineistoihin välittyisi selkeästi tieto kyseisestä kumottavasta (poistuvasta) asemakaava-alueesta.

#### **Vastine:**

Kaavaselostuksen kohtiin 4.6 Asemakaavaratkaisu (s. 25) ja 5.1 Kaavan rakenne (s. 28) on lisätty suunnokset kaavakarttaotteesta kumottavan asemakaavan kohdalta.

Junaradan läheisyys huomioiden osalliseksi viranomaiseksi tulee lisätä Väylävirasto.

#### **Vastine:**

Kaavahankkeen osallisiin viranomaisiin on lisätty Väylävirasto. Väylävirastoa on kuultu erikseen kaavaluonnoksesta, ja luonnosta koskeva lausunto sekä siihen laadittu kaavoittajan vastine ovat ohessa alla.

Kaavamääräyksissä on mainittu Trafi, jonka tilalle tulisi korjata Liikenne- ja viestintävirasto Traficom.

#### **Vastine:**

Kaavamääräyksissä Trafi on korjattu Liikenne- ja viestintävirasto Traficomiksi.

### **KESKI-SUOMEN MUSEO, LAUSUNTO 31.5.2024, kaavaluonnos**

Asemakaavan selostuksessa on selvitetty alueen rakennetun kulttuuriympäristön arvot ja olemassa oleva rakennuskanta. Selostuksessa todetaan, ettei asemakaavan muutosalueella ole Keski-Suomen museon inventoimia modernin rakennusperinnön kohteita eikä aikaisemmissa rakennusinventoinneissa ole alueelta osoitettu paikallisia, maakunnallisia tai valtakunnallisia rakennetun kulttuuriympäristön kohteita tai alueita. Alueen rakennuskanta on monimuotoista niin ajallisesti kuin tyylillisesti, asemakaavan muutosalue on lisäksi varsin rajattu ympäröivään aluerakenteeseen nähden. Keski-Suomen museolla ei ole huomautettavaa asemakaavan muutosluonnokseen, eikä osallistumis- ja arviointisuunnitelmaan rakennetun kulttuuriympäristön osalta.

Arkeologinen kulttuuriperinnön osalta Keski-Suomen museolla ei ole huomautettavaa asemakaavaan. Asema-kaava alueelta ei tunneta kiinteitä muinaisjäännöksiä, eikä alue ole arkeologisesti potentiaali.

### **VÄYLÄVIRASTO, LAUSUNTO 29.8.2024, kaavaluonnos**

Väylävirasto edellyttää, että kaavoitettaessa alueita radan läheisyydessä on otettava huomioon mahdolliset junaliikenteen aiheuttamat melu-, runkomelu- ja värinähaitat. Melun- ja värinäntorjunnassa tulee kiinnittää erityistä huomiota haittojen ennaltaehkäisyyn toimintojen sijoitusratkaisuista päätettäessä.

7.10.2024

Kaavoitettavien alueiden melutasot ulkoalueilla ja rakennusten sisätiloissa eivät saa ylittää VNp (993/1992) mukaisia ohjearvoja. Lisäksi on huomioitava esimerkiksi raskaasta tavarajunaliikenteestä, ratapihan toiminnasta tai vaihteiden ylityksestä aiheutuva hetkellinen maksimimelutaso Uudenmaan ELY-keskuksen oppaan Melun- ja värinätorjunta maankäytön suunnittelussa (2/2013) mukaisesti (asuntoiloissa hetkellinen maksimimelu ei saa ylittää yöaikaan toistuvasti tasoa 45 dB AFmax).

Väylävirastolla ei ole muuta huomautettavaa kaavahankkeesta. Maanteiden osalta lausunnon antaa toimivaltainen ELY-keskus.

**Vastine:**

Alue on vanhempaa rakentunutta pientaloaluetta. Suunnittelualueelle radan läheisyyteen sijoittuvat korttelit on osoitettu asumiseen jo nykyisessä voimassa olevassa asemakaavassa. Kaavamuutoksella todetaan alueella toteutunut maankäyttö, eikä alueelle osoiteta uutta asuinrakentamista. Kaavamuutos ei täten muuta tilannetta verrattuna nykyiseen voimassa olevaan kaavaan.

Kaavan yleisiin suunnittelumääräyksiin on lisätty seuraavat melun ja värinän torjuntaan liittyvät kaavamääräykset:

*Rakennuspaikkoja toteutettaessa on huomioitava, että raide- ja tieliikenteen aiheuttama melu tontin leikki- ja oleskelualueella ei ylitä melun A-painotetun ekvivalenttitason (L<sub>aeq</sub>) arvoja päivällä (klo 7-22) 55 dB ja yöllä (klo 22-7) 50 dB. Tämä tulee huomioida rakennusten ja rakennelmien sijoittelussa.*

*Uusien asuinrakennuksen ulkoseinien sekä ikkunoiden ja muiden rakenteiden äänieristävyyden raide- ja tieliikennemelua vastaan on oltava vähintään 35 dB(A). Liikenteestä aiheutuva keskimääräinen sisämelutaso on oltava uusissa asunnoissa päivällä alle 35 dB(A) ja yöllä alle 30 dB(A). Asuntoiloissa hetkellinen maksimimelutaso ei saa ylittää yöaikaan toistuvasti 45 dB AFmax.*

*Radan läheisyyden vuoksi alueella saattaa esiintyä sellaista raideliikenteestä aiheutuvaa värinää, joka tulee ottaa huomioon uusien rakennusten ja rakenteiden suunnittelussa ja sijoittelussa. Ilmaäänestä aiheutuva runkomelu tulee estää rakenteellisesti. Kallion kautta mahdollisesti etenevä runkomelu tulee estää eristämällä rakennuksen perustukset kalliosta.*