

**MAA-AINESTEN  
OTTAMISSUUNNITELMA**

**HAAPASUON SORA-ALUE  
LAUKAAN KUNNASSA**

## MAA-AINESTEN OTTAMISSUUNNITELMA

### HAAPASUON SORA-ALUE

### TILA HAAPASUO 410-408-8-33 JA TILA HAAPASUON SORA-ALUE 410-408-8-67 LAUKAAN KUNNASSA

## SUUNNITELMASELOSTUS

### Yleistä

Maanrakennus & Kuljetus Anttonen Oy hakee lupaa maa-ainesten ottoon. Lupaa haetaan 10 vuodeksi yhteensä 225000 m<sup>3</sup>:n maa-ainesten ottoon. Tämä ottamissuunnitelma korvaa alueelle olevan maa-ainesten ottamisluvan (Kaavoitus ja rakennuslautakunta 22.2.2017 § 23). Alueella on lisäksi tarkoitus murskata kiviä, tätä varten tehdään meluilmoitus. Maa-aines tullaan käyttämään Laukaan ja lähiympäristön rakentamisen tarpeisiin.

### Alueen nykytila

Alue sijaitsee Laukaan kunnassa Haapalan kylän pohjoisosassa lähellä Äänekosken kaupungin rajaa Korkeakosken maantien länsipuolella. Laukaan keskusta on matkaa maanteitse 17 km ja Suolahden keskusta 8 km. Kantatie 69:lle on matkaa 3 km.

Haapasuon 8-33 tilaan on myönnetty 17/22 osaan [REDACTED]

[REDACTED]  
1/22-osaan kullekin [REDACTED]. Tilasta on tehty kauppa ja tilaan on lainhuuto vireillä [REDACTED]. Tilaan 8-67 on lainhuuto Osk Äänekosken Kak:lla [REDACTED]. Lainhuudon omistajien ja hakijan kesken on tehty sopimukset maa-ainesten otosta.

Alue on osin avattu maa-ainesten otolle ja muilta osin kasvaa pääasiassa suurehkoa mäntymetsää. Alue on omistajallaan metsätaloukskäytössä eikä sisällä erityisiä luontoarvoja tai metsälain erityisen tärkeitä elinympäristöjä.

Kulku ottamisalueelle tulee Haapasuo-Vatia maantieltä (16759) olemassa olevasta liittymästä olemassa olevaa tietä pitkin. Korkeakoskentien kautta kuljetetaan mahdollisesti pieniä määriä maa-aineksia ja tätä varten haetaan tarvittaessa erikseen liittymälupa kuljetuksille.

Suunnitelma-alueen pinta-ala on 5.18 ha. Ottamisalueen pinta-ala on 3.10 ha.

Alue jakaantuu tilojen 8-33 ja 8-67 kesken:

Tila	suunnitelma-alue	ottamisalue	massamäärä
8-33	4.37 ha	2.50 ha	192000 m <sup>3</sup>
8-67	0.81	0.60	33000
yhteensä	5.18 ha	3.10 ha	225000 m <sup>3</sup>

Suunnitelma-alue rajautuu etelässä tilaan Rantaharju 8-97 ja eteläkulmaltaan tilaan Lisä-Rajala 8-62, lännessä Haapasuon tilan metsätalouksalueeseen. Luoteessa maa-ainesten ottamisalueena

olleeseen tilaan Haapasuon sora-alue 8-67. Koillisessa suunnitelma-alue rajautuu tilaan Korkeakoski 410-895-1-6761. Tilalla kulkee Suolahti - Korkeakoski maantie. Suunnitelma-alueen länsireunalla kulkee Keski-Suomen maakuntaura. Lähin asuinrakennus sijaitsee ottamisalueen eteläreunasta 150 metriä etelään ja lähin lomakiinteistö suunnitelma-alueelta 700 m lounaaseen. Lähimmät kiinteistöt alle 500 m etäisyydellä ottoalueesta kuuluvat Haapasuo-Haapalan vesiosuuskunnan vesijohtoverkkoon, eikä hakijan tiedossa ole talousvesikaivoja ottoalueen läheisyydessä.

Maa-aines alueella on pääosin hiekkaa ja soraa. Soran seassa on paikoin melko suuria kiviä, jotka murskataan tällä alueella. Murskausta varten tehdään meluilmoitus murskattavan määrän ollessa kokonaismassamäärään verrattuna varsin pieni.

Keski-Suomen maakuntakaavassa on suunnitelma-alueella merkintänä biotaloutteen tukeutuva alue ja alueen länsireunan tuntumassa ulkoilureittimerkintä. Alue ei sijaitse asema- eikä yleiskaava-alueella. Lähin muinaismuistokohde on Runninlähteen kiinteä muinaisjäännös alueelta 700 m kohti etelää. Lähin Natura-alue on Hietasyrjänpangas-Sirkkaharjun Natura-alue 700 m alueen luoteispuolella. Yleiskaavaa eikä asemakaavaa alueella ole. Alue sijaitsee Sirkkaharjun 2-luokan pohjavesialueella (0977451). Alueen länsireunan tuntumassa on pohjavesiputki. Putki on laadultaan 110 mm pvc-putki, joka hakijan arvion mukaan soveltuu myös laadullisten näytteiden ottoon. Pohjavesiputken pohjavesitasoa on seurattu neljä kertaa vuodessa vuodesta 2019 alkaen ja seuranta jatketaan samalla tavalla tulevaisuudessa. Pohjavesitaso on vaihdellut tasolla 116.9-117.52. Lähin vesistö on Vääräjärvi, joka sijaitsee ottoalueelta 650 m kaakkoon ja sen pinta on tasolla 124.5. Haapajärvi sijaitsee ottamisalueen eteläkulmasta 800 metriä lounaaseen ja sen pinta on tasolla 109.4.

## **Pohjakartta**

Alue on kartoitettu uudiskartoituksena GPS-mittauksena tammikuussa 2025. Koordinaatisto on ETRS-TM35 ja korkeustaso N2000. Korkeuspisteiksi mitattiin alueella olevien pyykkien ja pohjavesiputken päät. Pohjakartta on tehty mittakaavaan 1:2000 kahden metrin korkeuskäyrä välein.

## **Aineksen ottamistoiminta**

Aineksen ottaminen tapahtuu vuosien 2025-2035 aikana. Kaivusyvytydet ja suunta ilmenevät suunnitelmakartasta. Alin ottotaso on suunniteltu aiemman luvan mukaiseen tasoon 124.0, mikä on yli 6 metriä ylempänä alinta mitattua pohjavesitasoa. Alueelta kuoritaan pintamaa pois ja läjitetään ottoalueen reunoille. Pintamaa käytetään luiskien viimeistelyyn ottamisen loputtua. Alueelle tulevan tien pölynsidontaa tehdään tarvittaessa kastelemalla. Kalustona ottamisessa käytetään maa-ainesten ottamiseen tarvittavaa kuorma- ja kuljetuskalustoa. Alueella ei säilytetä öljyä eikä huolleta koneita. Alueella suoritettavaan murskaustoimintaan tehdään tarvittaessa meluilmoitus. Kaivun aikana syntyvät jyrkät luiskat suojataan lippusiimalla. Alueen rajauspaalut, luiskamallit ja korkeushäkit rakennetaan luvan myöntämisen jälkeen.

## **Jälkityöt ja maisemointi**

Materiaalin oton jälkeen alueen pohja tasoitetaan ja reunalle varastoitu pintamaa levitetään.

Metsitys tapahtuu luontaisesti. Mikäli luontainen metsittyminen pitkittyy, täydennetään metsitystä männyntaimien istutuksella. Alueen luiskat luiskataan kaltevuuteen 1:3. Arvio alueen jälkihoitotoimenpiteiden kustannuksista on 5000 euroa.

## **Ympäristövaikutusten arviointi**

Alueen maa-ainesten otto muuttaa maisemakuvaa. Alueen maa-ainesten ajo kuormittaa jonkin verran lähiteitä. Maa-ainesten oton jäädessä tuntuvasti pohjaveden pinnan yläpuolelle turvautuvat pohjavedet. Suurimpana riskinä alueella voitaneen pitää maaperän likaantumisvaaraa, joka voi aiheutua alueella koneiden tankkauksen ja käytön yhteydessä käsiteltävistä poltto- ja voiteluaineista sekä laitteissa ja koneissa käytettävien hydraulikkaöljyjen vuotojen riskistä. Alueella työskenneltäessä kiinnitetään erityistä huomiota laitteiden ja koneiden kuntoon sekä öljyn ja polttoaineiden huolelliseen käsittelyyn. Alueelle varataan imeytysturvetta koneista aiheutuvien öljyvahinkojen varalle, jolloin vahingon sattuessa voidaan välittömästi ryhtyä asianmukaisiin torjunta toimenpiteisiin, joilla vaara pilaantumisen leviämisestä saadaan poistettua. Mikäli toiminnanharjoittaja ei varmuudella torjuntatoimiin kykene, hälyttää se pelastuslaitoksen apuun. Ympäristöhaittojen vähentämiseksi suunnitellut toimenpiteet, arviot toimintaan liittyvistä riskeistä, onnettomuuksien estämiseksi suunnitelluista toimista ja sekä toiminnan ympäristövaikutusten tarkkailusta hoidetaan viranomaisten vaatimassa laajuudessa.

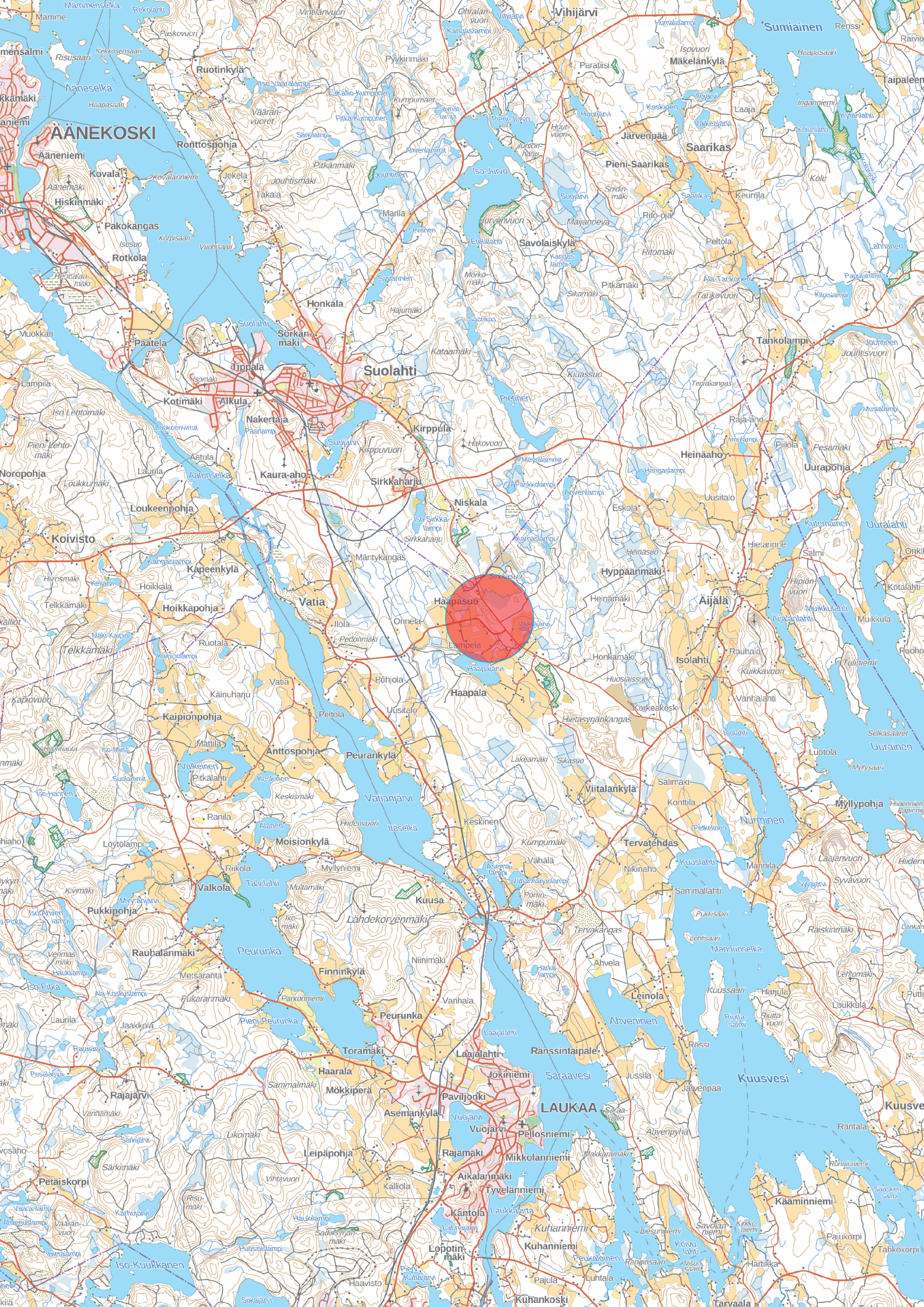
Äänekoskella 6.3.2025

Äänekartta Ky

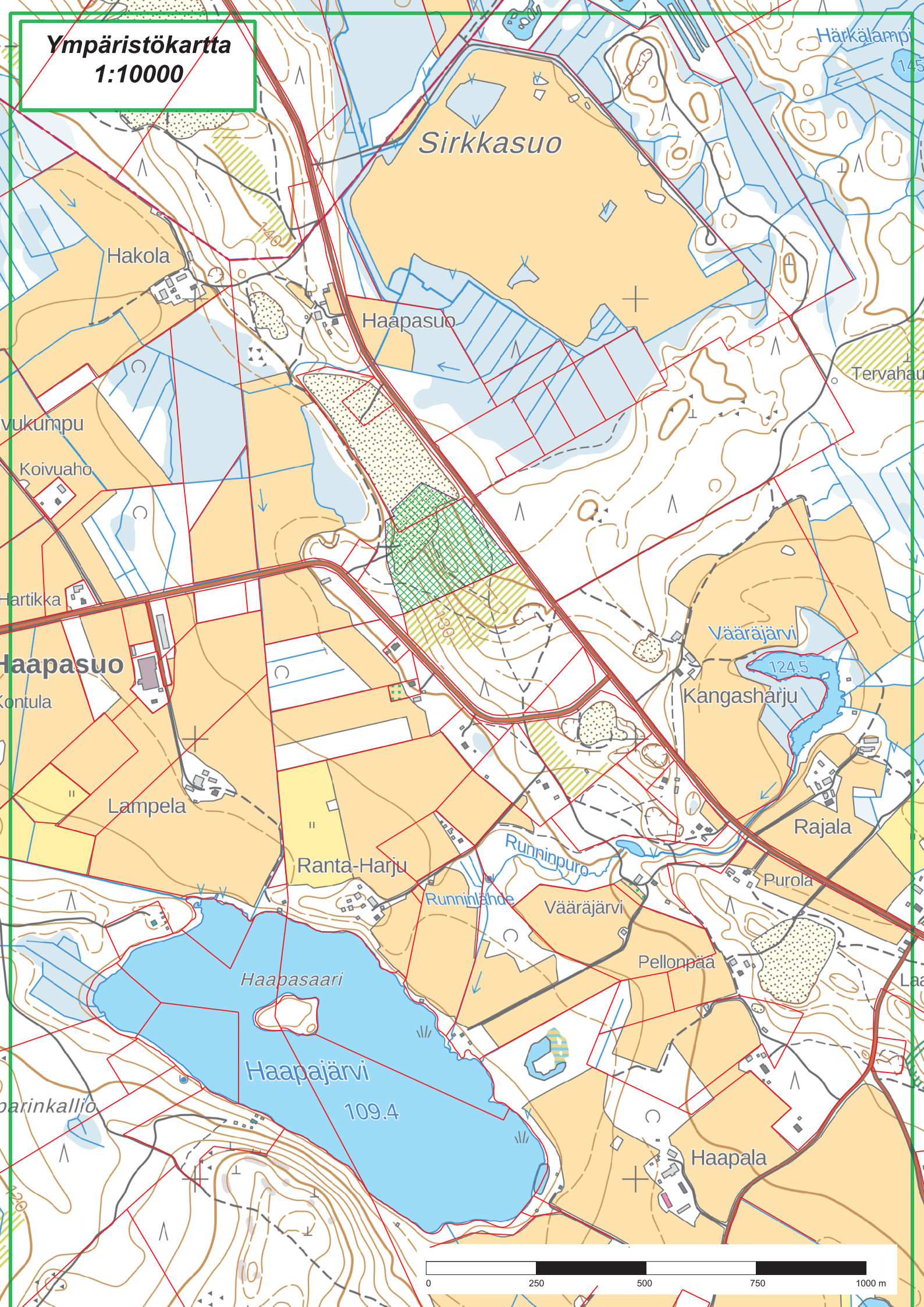
maanmittausinsinööri



- Liitteet:
- yleissilmäyskartta 1:100000
  - ympäristökartta 1:10000
  - pohjavesialuekartta
  - suunnitelmapartta 1:2000
    - alueen nykytila
    - suunniteltu tilanne
  - leikkaukset 1:1500/1:750
  - alueen pohjavesihavainnot



**Ympäristökartta**  
**1:10000**



# Sirkkaharjun pohjavesialue 0977451

1:10000

Suunnitelma-alue  
Haapasuon sora-alue

Kangasharju

Ranta-Harju

Rajala

Purola

Vääräjärvi

Pellonpää

Laavu

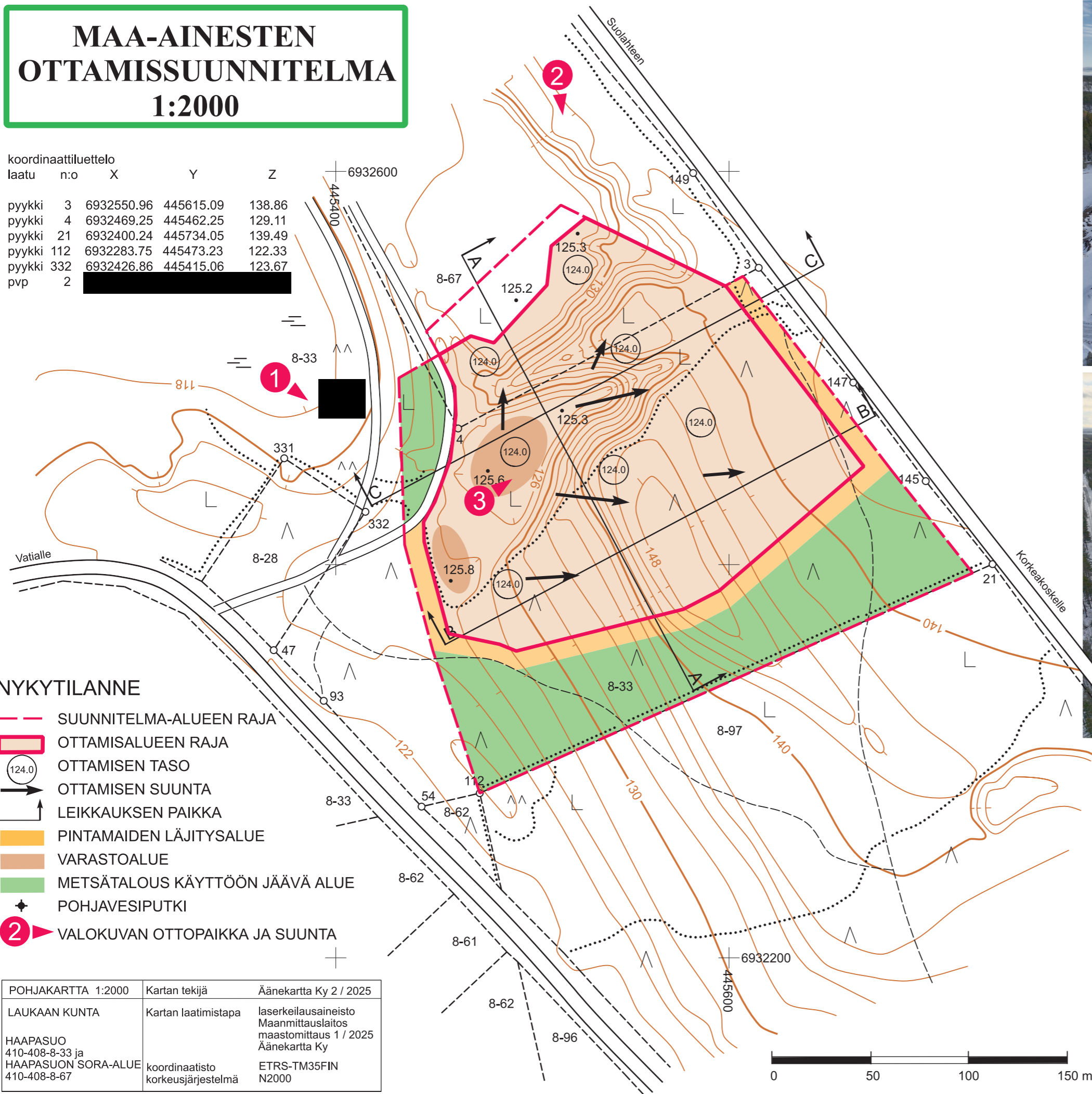
Haapasaari

Haapajärvi

109.4

# MAA-AINESTEN OTTAMISSUUNNITELMA 1:2000

koordinaattiluettelo				
laatu	n:o	X	Y	Z
pyykki	3	6932550.96	445615.09	138.86
pyykki	4	6932469.25	445462.25	129.11
pyykki	21	6932400.24	445734.05	139.49
pyykki	112	6932283.75	445473.23	122.33
pyykki	332	6932426.86	445415.06	123.67
pvp	2			



## NYKYTILANNE

- SUUNNITELMA-ALUEEN RAJA
- OTTAMISALUEEN RAJA
- 124.0 OTTAMISEN TASO
- OTTAMISEN SUUNTA
- LEIKKAUKSEN PAIKKA
- PINTAMOIDEN LÄJITYSALUE
- VARASTOALUE
- METSÄTALOUS KÄYTTÖÖN JÄÄVÄ ALUE
- POHJAVESIPUTKI
- 2 VALOKUVAN OTTOPAIKKA JA SUUNTA

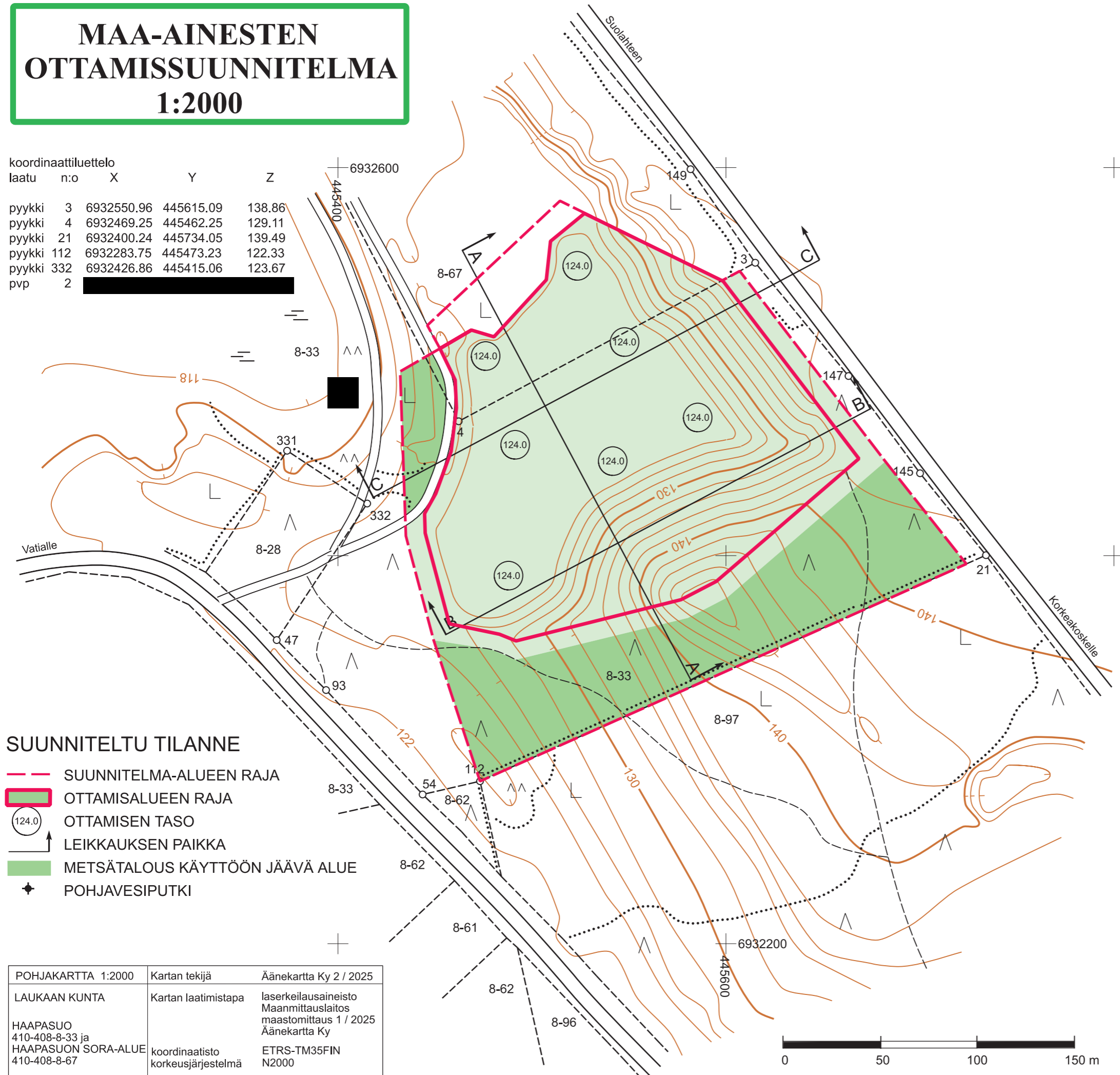
POHJAKARTTA 1:2000	Kartan tekijä	Äänekartta Ky 2 / 2025
LAUKAAN KUNTA	Kartan laatimistapa	laserkeilausaineisto Maanmittauslaitos maastomittaus 1 / 2025 Äänekartta Ky
HAAPASUO 410-408-8-33 ja HAAPASUON SORA-ALUE 410-408-8-67	koordinaatisto korkeusjärjestelmä	ETRS-TM35FIN N2000





# MAA-AINESTEN OTTAMISSUUNNITELMA 1:2000

koordinaattiluettelo				
laatu	n:o	X	Y	Z
pyykki	3	6932550.96	445615.09	138.86
pyykki	4	6932469.25	445462.25	129.11
pyykki	21	6932400.24	445734.05	139.49
pyykki	112	6932283.75	445473.23	122.33
pyykki	332	6932426.86	445415.06	123.67
pvp	2			



## SUUNNITeltu TILANNE

- SUUNNITELMA-ALUEEN RAJA
- OTTAMISALUEEN RAJA
- 124.0 OTTAMISEN TASO
- LEIKKAUKSEN PAIKKA
- METSÄTALOUS KÄYTTÖÖN JÄÄVÄ ALUE
- ◆ POHJAVESIPUTKI

POHJAKARTTA 1:2000	Kartan tekijä	Äänekartta Ky 2 / 2025
LAUKAAN KUNTA	Kartan laatimistapa	laserkeilausaineisto Maanmittauslaitos maastomittaus 1 / 2025 Äänekartta Ky
HAAPASUO 410-408-8-33 ja HAAPASUON SORA-ALUE 410-408-8-67	koordinaatisto korkeusjärjestelmä	ETRS-TM35FIN N2000

**LEIKKAUKSET 1:1500 / Z 1:750**

**MERKINNÄT**

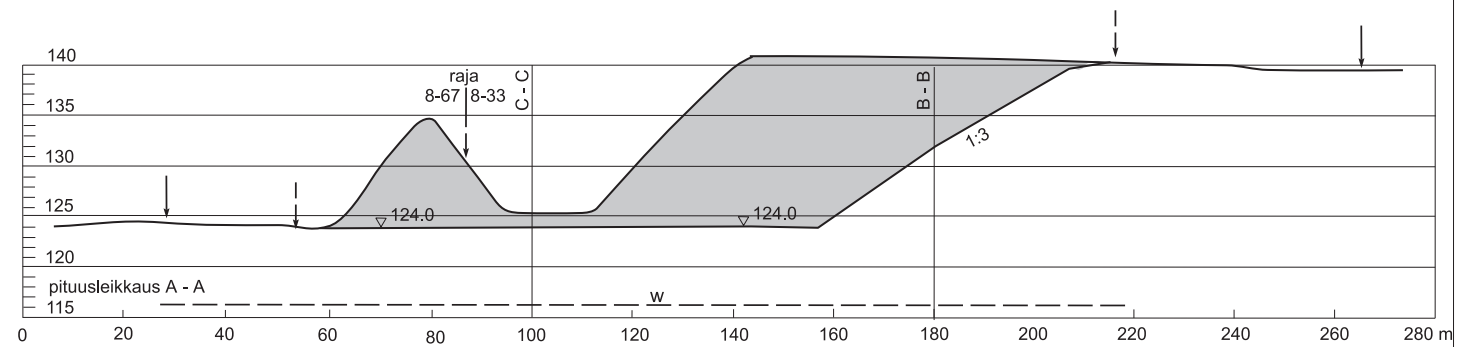
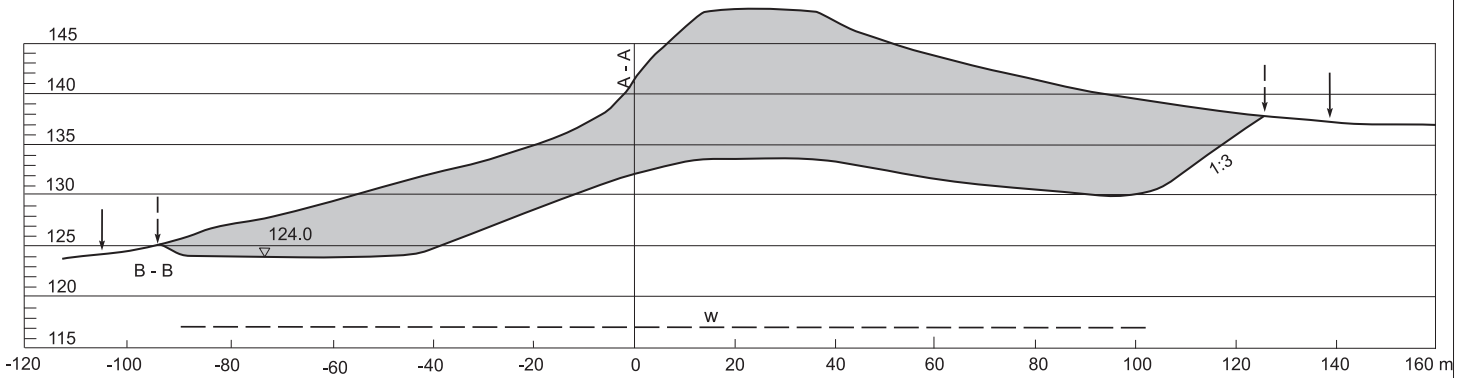
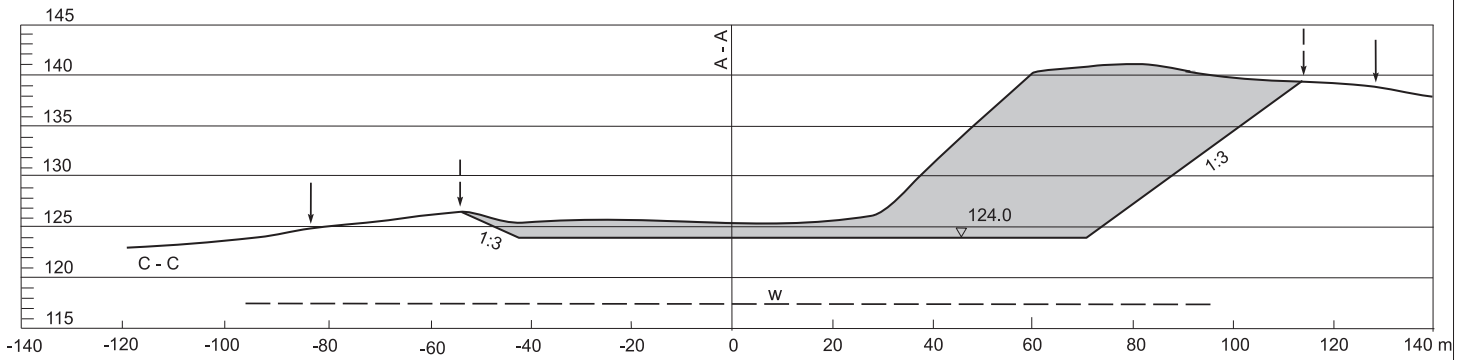
↓ SUUNNITELMA-ALUEEN RAJA  
 ↓ KAIVUALUEEN RAJA

KAIVETTAVA ALUE

▽ 124.0 OTTAMISEN TASO

1:3 LUISKAN KALTEVUUS

— w — POHJAVESIPINTA



pituusleikkaus A - A