



**Laukaan kunta**

**Osallistumis- ja arviointisuunnitelma**

**9.1.2023, päivitetty 9.5.2024 ja 20.4.2026**

# **LAUKAAN KUNTA**

## **VIHTAVUOREN**

## **TEOLLISUUSALUEEN**

## **ASEMAKAAVA**



**LAUKAAN KUNTA**  
**VIHTAVUOREN TEOLLISUUSALUEEN ASEMAKAAVA**

Konsultin  
projektinro **1510074091**  
Päivämäärä **9.1.2023, päivitetty 9.5.2024 ja 20.4.2026**  
Laatija **Elina Nissinen**  
Tarkastaja **Pirjo Pellikka**  
Kuvaus **Vihtavuoren teollisuusalueen asemakaava  
osallistumis- ja arviointisuunnitelma**

Ramboll  
PL 25  
Itsehallintokuja 3  
02601 ESPOO

P +358 20 755 611  
F +358 20 755 6201  
<https://fi.ramboll.com>

# SISÄLTÖ

<b>1.</b>	<b>Osallistumis- ja arviointisuunnitelman tarkoitus</b>	<b>2</b>
<b>2.</b>	<b>Suunnittelualueen nykytila ja kaavan tavoite</b>	<b>2</b>
<b>3.</b>	<b>Suunnittelun lähtökohdat</b>	<b>4</b>
3.1	Kaavoituspäätös	4
3.2	Maapoliittinen ohjelma	4
3.3	Valtakunnalliset alueidenkäyttötavoitteet	4
3.4	Asemakaavan sisältövaatimukset	5
3.5	Yleiskaavan sisältövaatimukset	5
3.6	Kaavoitustilanne	5
3.6.1	Maakuntakaava	5
3.6.2	Laukaan maankäytön rakennemalli	11
3.6.3	Yleiskaavat	13
3.6.4	Asemakaava	17
3.7	Rakennusjärjestys	18
3.8	Pohjakartta	18
<b>4.</b>	<b>Kaavan vaikutusten arviointi</b>	<b>18</b>
4.1	Vaikutusten arviointi	18
4.2	Laadittavat selvitykset	19
<b>5.</b>	<b>Osalliset</b>	<b>19</b>
<b>6.</b>	<b>Kaavoituksen alustava aikataulu</b>	<b>20</b>
<b>7.</b>	<b>Kaavoituksen kulku, osallistuminen ja tiedottaminen</b>	<b>20</b>
<b>8.</b>	<b>Yhteystiedot</b>	<b>22</b>

## 1. OSALLISTUMIS- JA ARVIOINTISUUNNITELMAN TARKOITUS

Alueidenkäyttölain mukaan laaditaan asemakaavasta tai asemakaavan muutoksesta osallistumis- ja arviointisuunnitelma, jossa kuvataan osallisten osallistumis- ja vuorovaikutusmenettelyä sekä kaavan vaikutusten arviointia (AKL 63 §).

Osallistumis- ja arviointisuunnitelman tarkoituksena on mm. kertoa miksi kaava laaditaan, miten kaavoitus etenee ja miten kaavan laadintaan voi osallistua ja vaikuttaa. Suunnitelmaa (OAS) voidaan täydentää kaavoitustyön aikana. Mielenpide osallistumis- ja arviointisuunnitelmasta tulee esittää kirjallisesti viimeistään ennen kaavaehdotuksen asettamista julkisesti nähtäville.

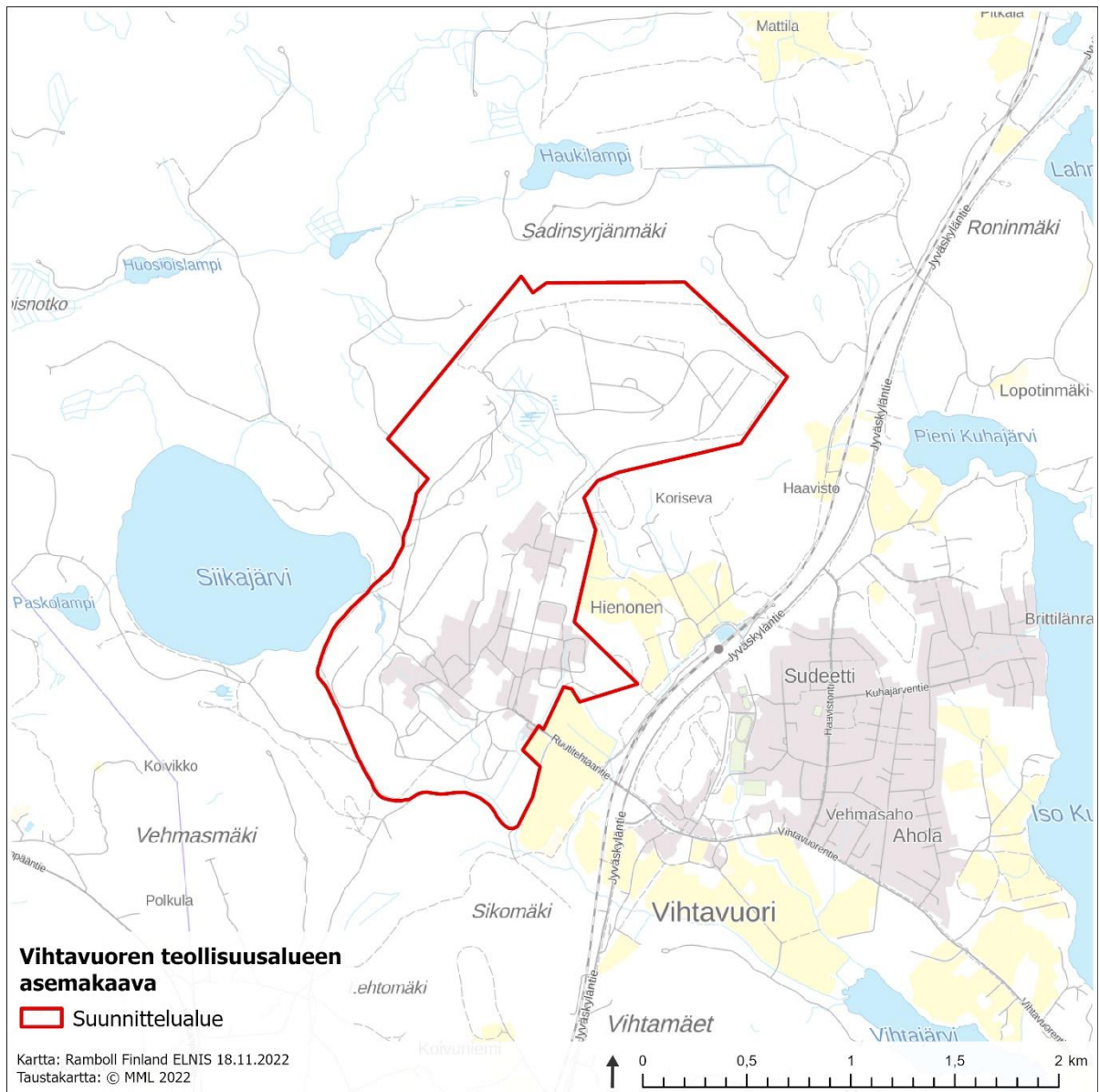
## 2. SUUNNITTELUALUEEN NYKYTILA JA KAAVAN TAVOITE

Suunnittelualue sijaitsee Laukaan Vihtavuoren taajamassa, seututien 637 (Jyväskylätie) länsipuolella (Kuva 2-1). Suunnittelualueena on Vihtavuoressa sijaitseva tehdasalue, joka on ollut toiminnassa vuodesta 1922. Suunnittelualueella toimivat Nammo Vihtavuori Oy, Nammo Lapua Oy, Oy Forcit Ab sekä Adven Oy. Vihtavuoren tehdasalueelle on sijoitettu merkittävä osa kotimaisesta räjähd- ja puolustusvälineeteollisuudesta. Yritysten toimintaan tehdasalueella kuuluvat tuotteiden kehittäminen, valmistaminen sekä tuotelaadun ja -turvallisuuden varmistaminen koetoiminnalla, tuotteiden valmistuksessa käytettävien välivalmisteiden, happojen ja räjähteiden ja räjähdysainesten varastointi (Nammo Vihtavuori Oy, Nammo Lapua Oy, Oy Forcit Ab) sekä höyryn tuottaminen Nammo Vihtavuori Oy:n tehtaassa tarpeisiin (Adven Oy). Suunnittelualueen pinta-ala on noin 290 hehtaaria. Suunnittelualueen maanomistaja on Nammo Vihtavuori Oy.

Suunnittelualue käsittää seuraavat kiinteistöt: Siikakangas 410-406-11-110, Hautamäki 410-406-13-122, Hautaranta 410-406-13-124, Linjala 410-406-13-145, Asemantienoo 410-406-13-182, Portinpieli 410-406-13-223, Valtion ruutitehtaan alue 410-406-13-24, Valtion ruutitehtaan alue 410-406-13-25, Valtion ruutitehtaan alue 410-406-13-26, Lisäalue I 410-406-13-57, Siikakangas 410-406-13-59, Tehdasalue 3 410-406-14-10, Tehdasalue 4 410-406-14-12, Valtion Ruutitehtaan alue 410-406-14-14, Putousmäki 410-406-14-32, Siikamäki 410-406-14-58, Ruutitehdas 410-406-14-73, Tehdasalue 410-406-16-41, Kuusiniemi 410-406-28-0, Suopelto 410-406-29-1, Koi-vukuja 410-406-29-3 ja Kemira 410-406-62-0.

Suunnittelualue on rakentunutta ja asemakaavoittamatonta. Kaavan laatimisen tarkoituksena on tutkia tehdasalueen maankäytön ja rakentamisen vaikutukset ympäristöön ja ottaa huomioon alueen toimintaan liittyvät kehittämistarpeet. Alueella tapahtuva lisärakentaminen on viime vuosina perustunut yksittäisiin suunnittelutarveratkaisuihin, mutta lisärakentamistarve ja laatu huomioon ottaen on katsottu tarpeelliseksi lähteä tutkimaan alueen maankäyttöä asemakaavaprosessilla, jonka yhteydessä laaditaan tarvittavat selvitykset sekä vaikutusten arvioinnit.

Suunnittelualueena oleva tehdasalue muodostaa 4.7.2012 annetun EU:n direktiivin 2012/18/EU mukaisen Seveso III -direktiivin laitoksen. Seveso III -direktiivi koskee vaarallisista aineista aiheutuvien suuronnettomuusvaarojen torjuntaa ja sen 13. artikla sääntelee maankäytön suunnittelua, jotka on Suomessa saatettu voimaan kemikaaliturvallisuus- sekä maankäyttö- ja rakennuslainsäädännöllä.



**Kuva 2-1. Suunnittelualueen sijainti.**

## 3. SUUNNITTELUN LÄHTÖKOHDAT

### 3.1 Kaavoituspäätös

Laukaan kunnanhallitus päätti käynnistää Vihtavuoren tehdasalueen asemakaavan osallistumis- ja arviointisuunnitelmasta ilmenevällä kaava-alueella ja hyväksyä osallistumis- ja arviointisuunnitelman 16.1.2023 § 6. Hankkeeseen liittyy asemakaavan käynnistämissopimus (viranhaltijapäätös 27.10.2022 § 45).

### 3.2 Maapoliittinen ohjelma

Laukaan kunnan maapoliittisen ohjelman (hyväksytty Laukaan kunnanvaltuustossa 10.11.2014 § 113) mukaisesti maapolitiikan tavoitteet ovat seuraavia:

#### Kunnan strategiset tavoitteet

- kuntalaisten hyvinvointi
- ennakoiva ja suotuisa maapolitiikka
- kunnan talouden parantaminen pitkällä tähtäimellä
- riittävän palvelutarjonnan turvaaminen kuntalaisille
- työpaikkaomavaraisuuden nostaminen.

#### Kunnan maankäyttöön liittyvät tavoitteet

- viihtyisä ja turvallinen yhdyskunta
- yhdyskuntarakenteen eheyttäminen
- luonto- ja kulttuuriarvojen säilyttäminen
- riittävän raakamaavarannon varmistaminen
- kunnan oman tonttivarannon kasvattaminen
- riittävän ja kohtuuhintaisen tonttitarjonnan varmistaminen
- monipuolisen asuntokannan turvaaminen
- edellytysten luominen elinkeinotoiminnan kehittämiseksi ja yritysten sijoittumiselle kuntaan
- kunnan maapolitiikka on itsensä kantavaa
- maanhinnan nousun hillitseminen
- maanomistajien tasapuolinen kohtelu
- maakeinottelun estäminen.

### 3.3 Valtakunnalliset alueidenkäyttötavoitteet

Valtakunnalliset alueidenkäyttötavoitteet ovat osa alueidenkäyttölain mukaista alueidenkäytön suunnittelujärjestelmää. Valtioneuvosto päätti uusista valtakunnallisista alueidenkäyttötavoitteista 14.12.2017. Tavoitteet tulivat voimaan 1.4.2018.

Alueidenkäyttötavoitteiden tehtävänä on muun muassa auttaa saavuttamaan alueidenkäytön suunnittelun tavoitteet, joista tärkeimmät ovat hyvä elinympäristö ja kestävä kehitys. Alueidenkäyttölain mukaan tavoitteet on otettava huomioon ja niiden toteutumista on edistettävä maakunnan suunnittelussa, kuntien kaavoituksessa ja valtion viranomaisten toiminnassa.

Valtakunnalliset alueidenkäyttötavoitteet käsittelevät seuraavia kokonaisuuksia:

- toimivat yhdyskunnat ja kestävä liikkuminen
- tehokas liikennejärjestelmä
- terveellinen ja turvallinen elinympäristö
- elinvoimainen luonto- ja kulttuuriympäristö sekä luonnonvarat
- uusiutumiskykyinen energianhuolto.

### **3.4 Asemakaavan sisältövaatimukset**

Alueidenkäyttölain 132/1999 (AKL) 54 §:n mukaan asemakaava on laadittava siten, että luodaan edellytykset terveelliselle, turvalliselle ja viihtyisälle elinympäristölle, palvelujen alueelliselle saatavuudelle ja liikenteen järjestämiselle. Rakennettua ympäristöä ja luonnonympäristöä tulee vaalia eikä niihin liittyviä erityisiä arvoja saa hävittää. Kaavoitettavalla alueella tai sen lähiympäristössä on oltava riittävästi puistoja tai muita lähivirkistykseen soveltuvia alueita. Asemakaavalla ei saa aiheuttaa kenenkään elinympäristön laadun sellaista merkityksellistä heikkenemistä, joka ei ole perusteltua asemakaavan tarkoitus huomioon ottaen. Asemakaavalla ei myöskään saa asettaa maanomistajalle tai muulle oikeuden haltijalle sellaista kohtuutonta rajoitusta tai aiheuttaa sellaista kohtuutonta haittaa, joka kaavalle asetettavia tavoitteita tai vaatimuksia syrjäyttämättä voidaan välttää.

### **3.5 Yleiskaavan sisältövaatimukset**

AKL 54 §:n mukaan, jos asemakaava laaditaan alueelle, jolla ei ole oikeusvaikutteista yleiskaavaa, on asemakaavaa laadittaessa soveltuvin osin otettava huomioon myös mitä yleiskaavan sisältövaatimuksista säädetään. AKL 39 § mukaan yleiskaavaa laadittaessa on otettava huomioon:

- 1) yhdyskuntarakenteen toimivuus, taloudellisuus ja ekologinen kestävyys
- 2) olemassa olevan yhdyskuntarakenteen hyväksikäyttö
- 3) asumisen tarpeet ja palveluiden saatavuus
- 4) mahdollisuudet liikenteen, erityisesti joukkoliikenteen ja kevyen liikenteen, sekä energia-, vesi- ja jätehuollon tarkoituksenmukaiseen järjestämiseen ympäristön, luonnonvarojen ja talouden kannalta kestäväällä tavalla
- 5) mahdollisuudet turvalliseen, terveelliseen ja eri väestöryhmien kannalta tasapainoiseen elinympäristöön
- 6) kunnan elinkeinoelämän toimintaedellytykset
- 7) ympäristöhaittojen vähentäminen
- 8) rakennetun ympäristön, maiseman ja luonnonarvojen vaaliminen
- 9) virkistykseen soveltuvien alueiden riittävyys.

### **3.6 Kaavoitustilanne**

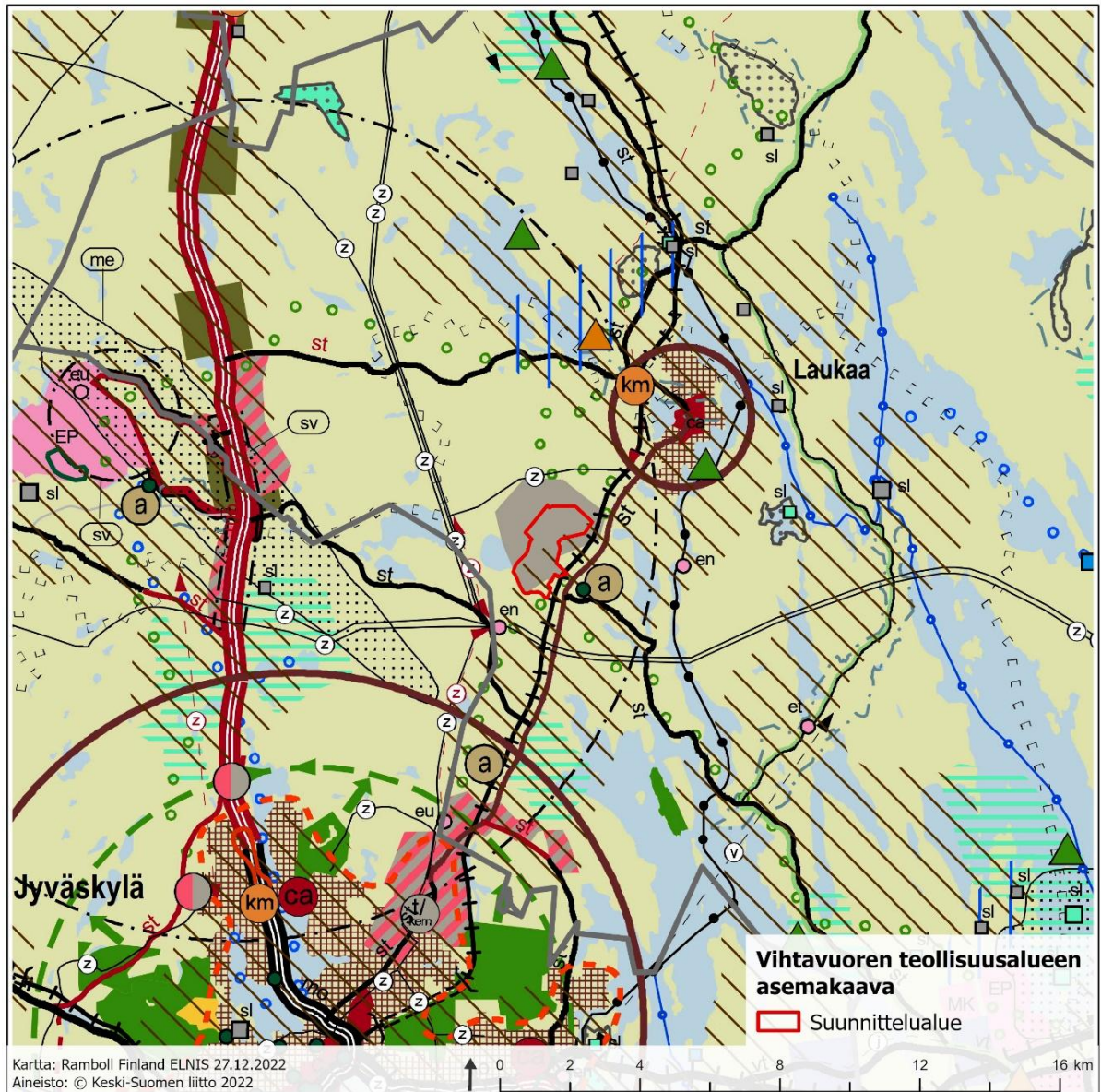
#### **3.6.1 Maakuntakaava**

Keski-Suomessa on voimassa kaksi maakuntakaavaa: Keski-Suomen maakuntakaava sekä Keski-Suomen maakuntakaava 2040. Keski-Suomessa ei ole vireillä maakuntakaavoja.

#### Keski-Suomen maakuntakaava

Keski-Suomen maakuntakaava on hyväksytty maakuntavaltuustossa 1.12.2017 ja saanut lainvoiman 28.1.2020 KHO:n päätöksellä, jolla valituslupahakemus hylättiin (diaarinro 1075/1/19, talti-onro 346). Keski-Suomen maakuntakaava perustuu Keski-Suomen maakuntastrategian Aluerakenne 2040 -suunnitelmaan. Kaavassa painottuvat maakunnan strategiset tavoitteet. Strategisuus näkyy kaavassa muun muassa laajahkoina vetovoima-alueina sekä siten, että merkinnät ja määräykset koskevat seudullisesti ja maakunnallisesti merkittäviä asioita.

Keski-Suomen maakuntakaavassa suunnittelualue on pääasiassa teollisuus- ja varastoaluetta. Suunnittelualueen itä-kaakkoisreunalla on biotalouteen tukeutuvaa aluetta ja kulttuuriympäristön vetovoima-aluetta. Alueelle ulottuu Tikkakosken varalaskupaikan suojavyöhyke. Itäreunaa sivuavat rautatie-, seututie-, ja ulkoilureitti-merkinnät (Kuva 3-1).



**Kuva 3-1. Ote, Keski-Suomen maakuntakaava (2017). Suunnittelualueen rajaus punaisella.**

Keski-Suomen maakuntakaavan merkinnät ja määräykset suunnittelualueella ja sen lähialueella:

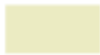


**Teollisuus- ja varastoalue, jolla on/jolle saa sijoittaa vaarallisia kemikaaleja valmistavan tai varastoivan laitoksen**

Merkinnällä osoitetaan alue, jolla on/jolle saa sijoittaa merkittävän, vaarallisia kemikaaleja valmistavan tai varastoivan laitoksen.

Suunnittelumääräys: Alueen ja lähiympäristön suunnittelussa tulee huomioida vaarallisten aineiden käyttöön, varastointiin ja kuljetuksiin liittyvät riskit. Alueiden käytön suunnittelussa on turvattava maakunnallisesti ja valtakunnallisesti arvokkaat kulttuuriympäristöt.

Vihtavuori, Laukaa. Olemassa oleva monipuolinen työpaikka-alue (konsultointivyöhyke 2,0 km).



### **Biotalouteen tukeutuva alue**

Merkinnällä osoitetaan pääasiassa maa- ja metsätalouskäyttöön tarkoitettuja alueita.

Suunnittelumääräys: Alueen suunnittelussa varmistetaan maa- ja metsätalouden ja muiden maaseutuelinkeinojen toiminta- ja kehittämisedellytykset sekä turvataan hyvien ja yhtenäisten metsä- ja peltoalueiden säilyminen maaseutuelinkeinojen käytössä.



### **Kulttuuriympäristön vetovoima-alue**

Merkinnällä osoitetaan maakunnan kulttuuriympäristön monimuotoiset aluekeskittymät.

Suunnittelumääräys: Alueen kehittämisessä tulee hyödyntää kulttuuriympäristön monimuotoisuutta. Alueidenkäytön suunnittelulla edistetään kulttuuriympäristöjen kestävästä käytöstä ja hoitoa. Alueilla metsien hoito ja käyttö perustuu voimassa olevaan metsälainsäädäntöön.

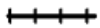


### **Suojavyöhyke (sv)**

Merkinnällä osoitetaan alueita, joiden käyttöä on lähellä sijaitsevan vaaraa tai huomattavaa häiriötä aiheuttavan toiminnan vuoksi rajoitettava.

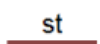
Suunnittelumääräys: Lentoliikennettä palvelevien varalaskupaikkojen ja nousuteiden suojavyöhykkeelle ei tule osoittaa asumista tai muita meluherkkiä toimintoja. Alueen maankäytön suunnittelussa on varauduttava kattavan rinnakkaistiestön toteuttamiseen. Alueelle sijoittuvista rakennushankkeista on pyydettävä puolustusvoimien lausunto.

Merkinnällä osoitetaan Tikkakosken varalaskupaikan suojavyöhyke. Lentoesteen muodostavista mastoista ja rakenteista on pyydettävä puolustusvoimien lausunto sekä ilmailulain 1194/2009 165 § mukainen lausunto Trafilta.



### **Rautatie**

Merkinnällä osoitetaan rautatie. Alueella on voimassa MRL 33 §:n mukainen ehdollinen rakentamisrajoitus.



### **Seututie, merkittävä parantaminen (st)**

Merkittävästi parannettavina teinä osoitetaan seututeitä, joiden parantaminen vaatii merkittäviä toimenpiteitä, lisäaluetta, tien luonteen olennaista muuttamista tai yhdyskuntarakenteen kannalta merkittävää toimenpidettä. Alueella on voimassa MRL 33 §:n mukainen ehdollinen rakentamisrajoitus.



### **Ulkoilureitti**

Merkinnällä osoitetaan Keski-Suomen maakuntaura ja eräitä muita sitä tukevia ulkoilureittejä ohjeellisina.



### **Kunta-/palvelukeskus (a)**

Merkinnällä osoitetaan palveluvarustukseltaan paikalliskeskustasoisen kunnan tai taajaman likimääräinen sijainti.



### **Valtakunnallisesti merkittävä rakennettu kulttuuriympäristö**

Merkinnällä osoitetaan valtakunnallisesti merkittävä kulttuurihistoriallinen rakennettu kulttuuriympäristö.

Suunnittelumääräys: Alueen suunnittelussa on otettava huomioon kulttuurihistoriallisen rakennetun ympäristön kokonaisuus, ominaispiirteet ja identiteetti. Alueen käyttöä on ohjattava siten, ettei näitä arvoja heikennetä.



### **Voimalinja (z)**

Merkinnällä osoitetaan olemassa olevat sekä suunnitelmiltaan riittävän valmiit (voimajohtohankkeelle tehty YVA-lain mukainen ympäristövaikutusten arviointimenetely tai sähkömarkkinalain mukainen ympäristöselvitys) 110 kV, 220 kV ja 400 kV voimalinjat. Linjalla on voimassa MRL 33 §:n mukainen ehdollinen rakentamisrajoitus.



### **Energiahuollon alue (en)**

Merkinnällä osoitetaan maakunnallinen energiahuoltoalue, suurmuuntamo ja vesivoimalaitos. Alueella on voimassa MRL 33 §:n mukainen ehdollinen rakentamisrajoitus.

Koko maakuntaa koskevat suunnittelumääräykset:

#### **Biotalous**

Maa- ja metsätalous sekä turvetuotanto tulee suunnitella ja toteuttaa niin, että kulloinkin voimassa olevassa Keski-Suomen pintavesien toimenpideohjelmassa esitetyt vesienhoidon tavoitteet saavutetaan.

#### **Uusiutuva energia**

Asuin-, kauppa-, teollisuus-, työpaikka- tai vapaa-ajan alueita suunniteltaessa on mahdollisuuksien mukaan selvitettävä geonergian ja puun hyödyntämismahdollisuudet.

#### **Erityistoiminnot**

Vaarallisia kemikaaleja käyttävää tai varastoivaa laitosta ympäröivän konsultointivyöhykkeen yksityiskohtaiseen suunnitteluun on kiinnitettävä erityistä huomiota. Suunniteltaessa riskille alttiiden toimintojen, kuten asuinalueiden, vilkkaiden liikenneväylien, yleisölle tarkoitettujen kokoontumistilojen ja sairaaloiden sijoittumista vyöhykkeen sisälle on kaavaa laadittaessa pyydettävä kunnan palo- ja pelastusviranomaisen ja tarvittaessa TUKES:n lausunto.

#### **Kulttuuriympäristö**

Yksityiskohtaisemmassa suunnittelussa on otettava huomioon tunnetut muinaisjäänökset ja maakunnallisesti merkittävät rakennetun kulttuuriympäristön kohteet sekä arvokkaat perinnemaisemat. Ajantasainen tieto on tarkistettava museoviranomaiselta ja perinnemaisemien osalta toimivaltaiselta viranomaiselta. Maakunnallisesti merkittävät rakennetun kulttuuriympäristön kohteet on esitetty maakuntakaavan alueluettelossa.

#### **Luonnonvarat**

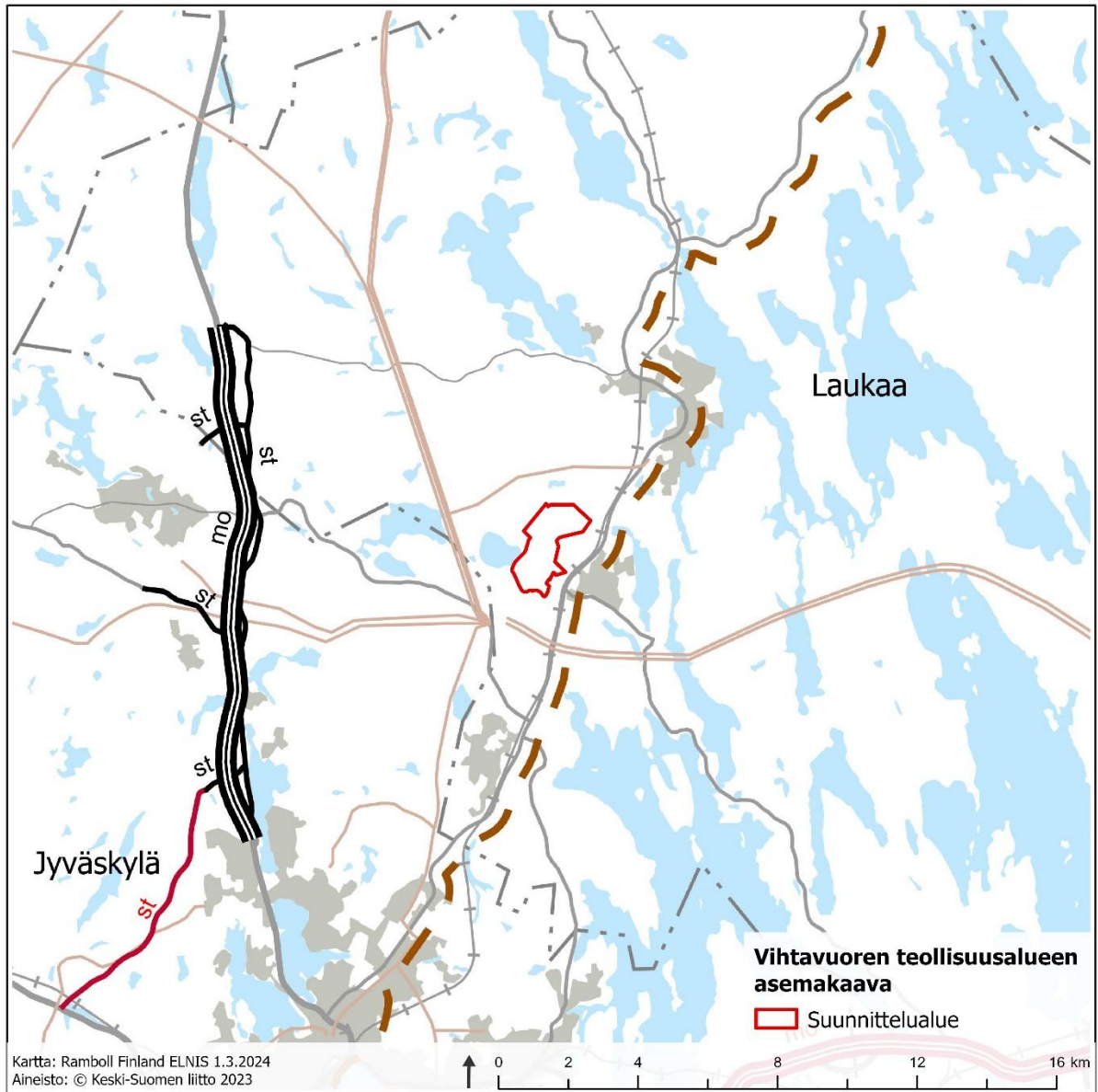
Pohjavesiluokituksen mukaisia alueita koskevat toimenpiteet on suunniteltava siten, että pohjaveden kemiallinen ja määrällinen tila ei niiden vaikutuksesta heikkene. Pohjavesiluokituksen alueet on esitetty maakuntakaavan alueluettelossa.

## Keski-Suomen maakuntakaava 2040

Keski-Suomen maakuntavaltuusto on kokouksessaan 8.12.2023 hyväksynyt Keski-Suomen maakuntakaavan 2040. Maakuntavaltuuston joulukuussa 2023 tekemään Keski-Suomen maakuntakaava 2040 hyväksymispäätökseen tehtiin 13 valitusta hallinto-oikeuteen. Valituksissa otettiin kantaa esimerkiksi vaikutusten arvioinnin ja selvitysten riittävyteen ja maakuntakaavaprosessiin. Maankäyttö- ja rakennuslain 201 §:n mukaan maakuntahallitus voi määrätä maakuntakaavan tulemaan voimaan valituksista huolimatta jo ennen kuin se on saanut lainvoiman. Keski-Suomen maakuntahallitus päätti Keski-Suomen maakuntakaavan 2040 voimaan tulemisesta 23.2.2024. Hämeenlinnan hallinto-oikeuden 2.12.2024 päätöksen mukaan Keski-Suomen maakuntakaavan laadinta- ja hyväksymisprosessi oli lainmukainen. Koska hallinto-oikeuden päätöksestä jätettiin yksi valituslupahakemus korkeimpaan hallinto-oikeuteen, päätökselle ei saatu vielä tuolloin lainvoimaisuutta. Korkein hallinto-oikeus hylkäsi valituslupahakemuksen, joten Hämeenlinnan hallinto-oikeuden päätös maakuntakaavan lainmukaisuudesta jää voimaan ja maakuntakaava on lainvoimainen 1.10.2025 alkaen.

Keski-Suomen maakuntakaava 2040 käsittelee seudullisesti merkittävää tuulivoiman tuotantoa ja liikennettä. Lisäksi tarkastellaan hyvinvoinnin aluerakennetta. Maakuntakaava 2040 muuttaa ja täydentää voimassa olevaa maakuntakaavaa näiden teemojen osalta, muilta osin Keski-Suomen maakuntakaava jää voimaan sellaisenaan.

Tuulivoimatuotantoon soveltuvat alueet -merkinnällä (tv) on osoitettu kaavassa seudullisesti merkittävät tuulivoimatuotantoon soveltuvat alueet. Maakuntakaavassa seudullisesti merkittäviksi on määritelty vähintään 10 voimalan kokonaisuudet. Lähin maakuntakaavan tv-alue sijaitsee noin 35 km päässä suunnittelualueen pohjoispuolella Äänekoskella. Keski-Suomen maakuntakaavassa 2040 suunnittelualueelle ei sijoitu muitakaan kaavamerkintöjä. Suunnittelualueen itäpuolella Jyväskylätietä reunustaa kaavassa osoitettu kansainvälinen pyöräilyreitti. Merkinnällä osoitetaan pitkänmatkan pyöräliikenteen yhteystarve, eurooppalainen EuroVelo 11 (Kuva 3-2).



**Kuva 3-2. Ote, hyväksytty Keski-Suomen maakuntakaava 2040 (2023). Suunnittelualueen rajaus punaisella.**

Keski-Suomen maakuntakaavan 2040 merkinnät ja määräykset suunnittelualueella ja sen lähialueella:



**Kansainvälinen pyöräilyreitti**

Merkinnällä osoitetaan pitkänmatkan pyöräliikenteen yhteystarve (eurooppalainen EuroVelo 11).

Koko maakuntaa koskeva suunnittelumääräys:

### **Uusiutuva energia**

Tuulivoiman ja siihen liittyvän sähkönsiirron suunnittelussa tulee ottaa huomioon vaikutukset asutukseen, liikenneväyliin, maisemaan, kulttuuriperintöön, virkistykseen, elinkeinoihin, luontoon, pinta- ja pohjavesiin ja eri hankkeiden yhteisvaikutukset sekä vaikutukset ilmastoon ja luonnon monimuotoisuuteen.

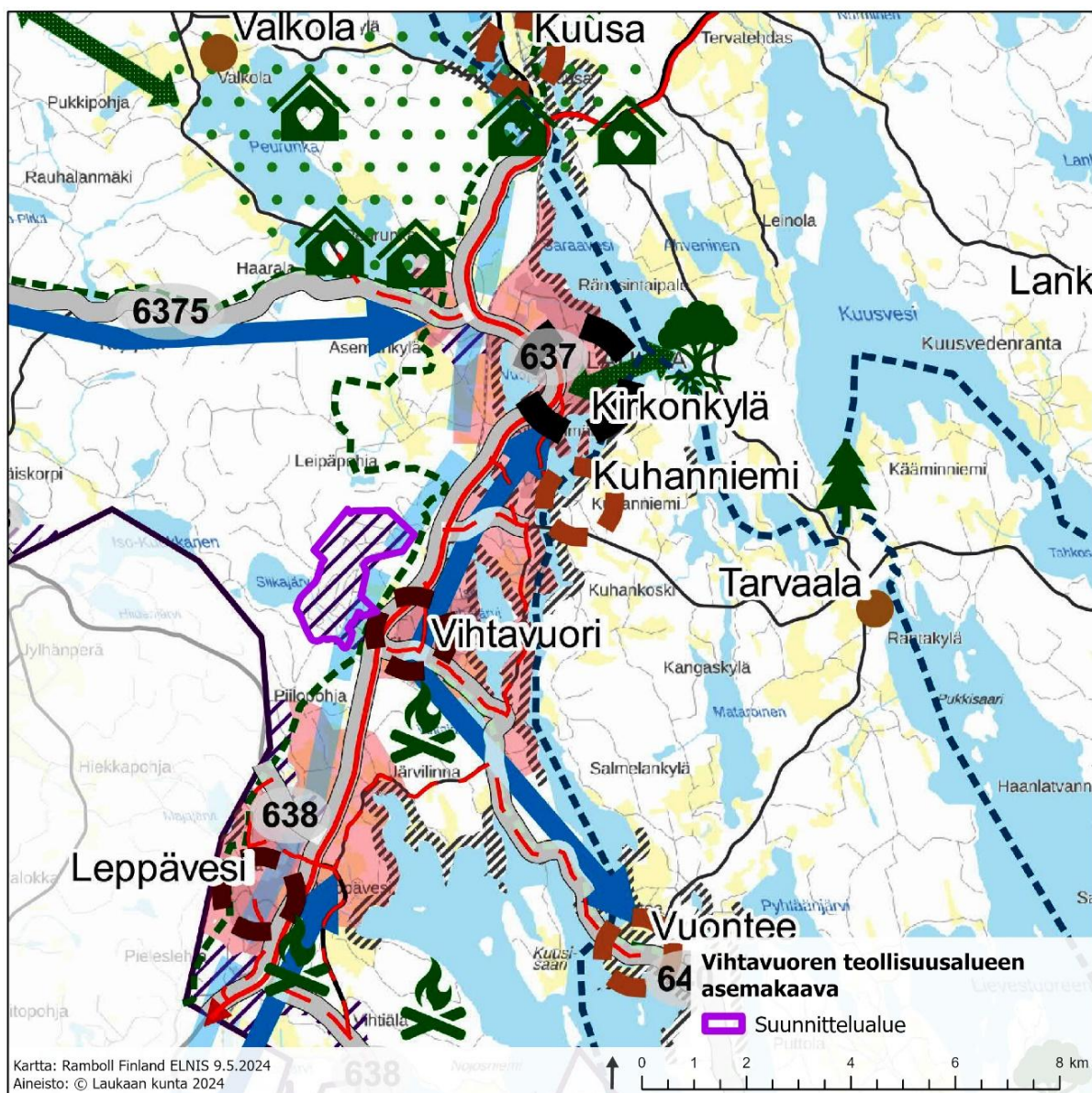
Yli 50 metriä (kokonaiskorkeus maanpinnasta) korkeiden tuulivoimaloiden rakentamisesta tulee pyytää lausunto Puolustusvoimien pääesikunnalta. Tuulivoimaloita ei saa rakentaa alle 4 km:n etäisyydelle Puolustusvoimien alueista eikä alle 12 km:n etäisyydelle varalaskupaikoista.

Asuin-, kauppa-, teollisuus-, työpaikka- tai vapaa-ajan alueita suunniteltaessa on mahdollisuuksien mukaan selvitettävä geoenergian ja puun hyödyntämismahdollisuudet.

### **3.6.2 Laukaan maankäytön rakennemalli**

Laukaan kunnan alueelle on laadittu koko kunnan kattava maankäytön rakennemalli Liekki. Malli on hyväksytty kunnanvaltuustossa maaliskuussa 2024. Rakennemallilla muodostetaan Laukaan kunnan hallitun kasvun mahdollistava maankäytön kehittämisen raami ja esitetään painopistealueet tulevalle maankäytön suunnittelulle, kaavoitukselle sekä muulle kehittämiselle. Rakennemallin tavoitevuosi on 2040+.

Rakennemallissa suunnittelualueelle on osoitettu kehittyvä työpaikka-alue. Vihtavuoren alueelle on osoitettu kehittyvä palvelutaajama, kehittyvän asumisen alue sekä rantarakentamisen edullisuusvyöhykkeitä. Kehitysvyöhykkeen jatkumissuunta on osoitettu seututien 637 suuntaisesti etelään kohti Jyväskylää ja pohjoiseen kohti Äänekoskea. Seututie 637 on osoitettu kehittyvänä tieyhteytenä ja sen rinnalle pyöräilyn pääreitti. Myös Vihtavuorentie on osoitettu kehittyvänä tieyhteytenä. St 637 itäpuolella mm. Järvilinnantie, Vihtavuorentie ja Kantolantie on osoitettu muuna pyöräilyn kehittämisen yhteytenä. Uusi kehittyvä tieyhteys ja muu pyöräilyn kehittämissyhteys on osoitettu voimassa olevan yleiskaavan tavoitteiden mukaisesti kytkemään seututie ja Laukkavirrantie. Asiointiliikenteen suunta on osoitettu Vihtavuoresta Laukaan kirkonkylälle pohjoiseen sekä Vuonteelle etelään. Metsoreitti (maakuntaura) taajaman länsipuolella sekä reitti Kirkonkylästä Vuonteen ja Savion halki Lievestuoreelle on osoitettu kehittyvinä matkailureitteinä. Laukaan kirkonkylän ja Leppäveden välille on osoitettu vesireitti. Vihtamäen alue on osoitettu retkeilykohteena.

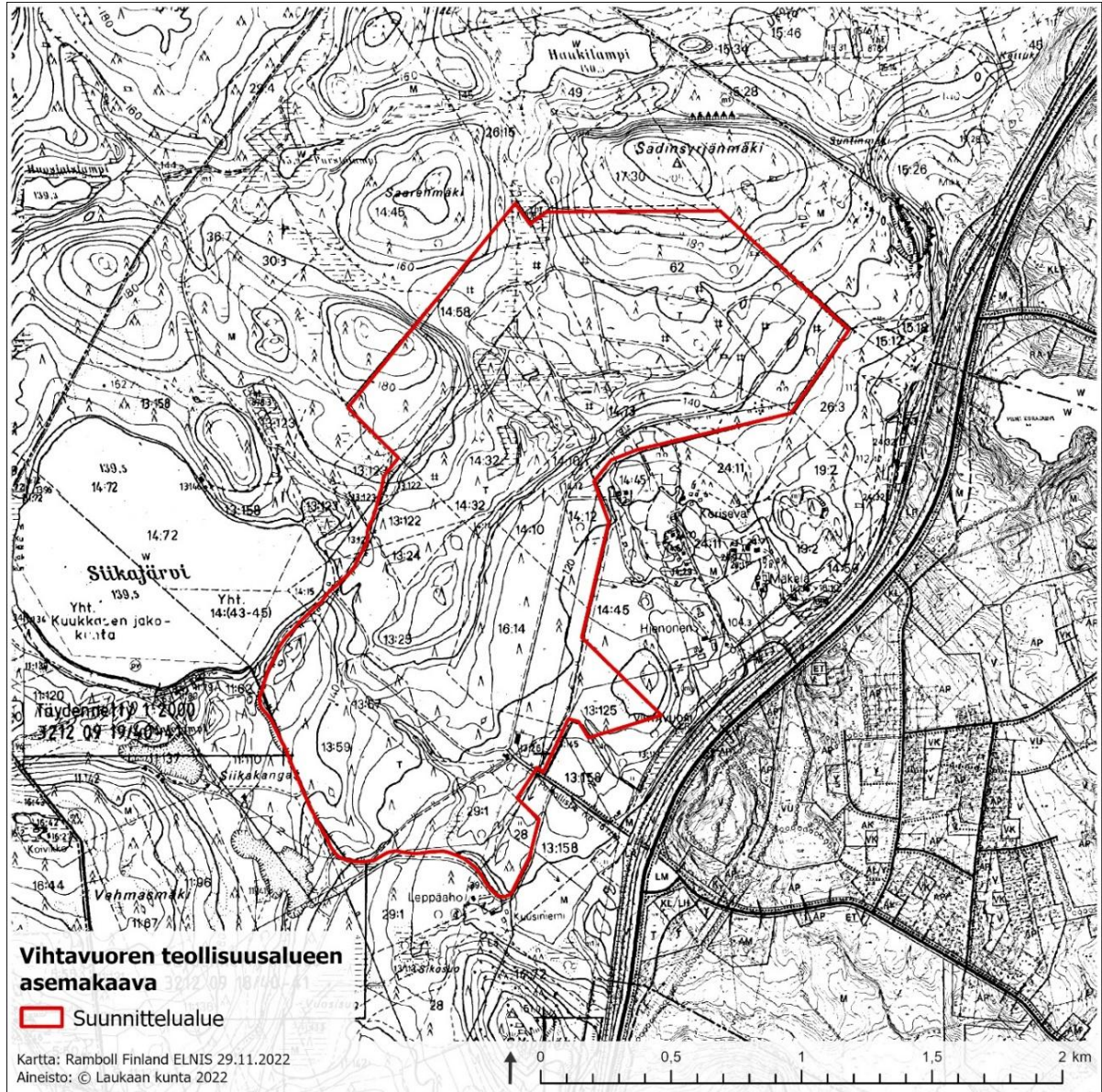


Kuva 3-3. Ote, Laukaan maankäytön rakennemalli Liekki (2024). Suunnittelualueen raja on osoitettu violetilla värillä.

### 3.6.3 Yleiskaavat

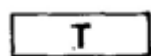
#### Vihtavuoren yleiskaava

Suunnittelualueella on voimassa Vihtavuoren oikeusvaikutukseton osayleiskaava, joka on hyväksytty Laukaan kunnanvaltuuston päätöksellä 18.5.1987 § 77. Suunnittelualue sijoittuu osayleiskaavan teollisuus- ja varastorakennusten alueelle (T, Kuva 3-4).

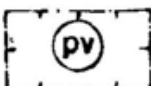


**Kuva 3-4. Ote, Vihtavuoren oikeusvaikutukseton yleiskaava (1987). Suunnittelualueen rajaus punaisella.**

Vihtavuoren yleiskaavan merkinnät ja määräykset suunnittelualueella:



**Teollisuus- ja varastorakennusten alue**

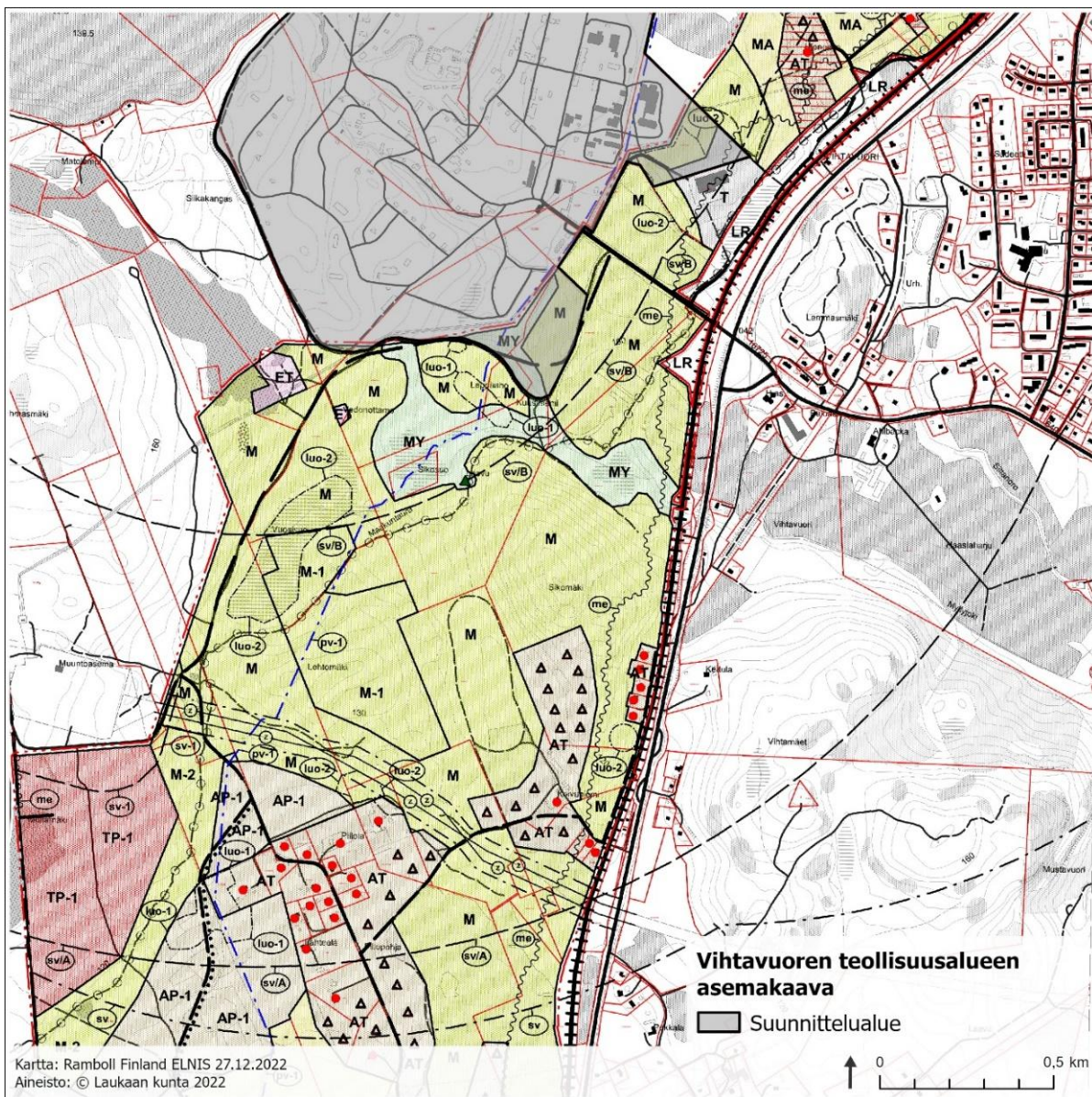


**Tärkeä pohjavesialue**

Alueen käytön suunnittelussa on otettava huomioon pohjavesien suojeluun liittyvät näkökohdat.

### Keski-Laukaan yleiskaavan pohjoisosan osa-alue I Horonpohja-Piilopohja-Kuukkala

Suunnittelualan etelä- ja itäpuolella on voimassa pieniltä osin Keski-Laukaan yleiskaavan pohjoisosan osa-alue I Horonpohja-Piilopohja-Kuukkala, joka on hyväksytty kunnanvaltuustossa 26.4.2021 § 8. Suunnittelualue sijoittuu yleiskaavan maa- ja metsätalousvaltaiselle alueelle (M), maa- ja metsätalousvaltaiselle alueelle, jolla on erityisiä ympäristöarvoja (MY) ja teollisuus- ja varastoalueelle (T). Suunnittelualue sijoittuu lisäksi osayleiskaavassa osoitettujen Vihtavuoren tehtaisten suojavaohtyöhykkeiden (sv, sv/A ja sv/B) sisäpuolelle, yhdelle luonnon monimuotoisuuden kannalta erityisen tärkeälle alueelle (luo-2), liikennemelualueelle (me) sekä luokan I tärkeälle pohjavesialueelle (pv-1). Suunnittelualueelle sijoittuu ohjeellinen kokoojatie (Kuva 3-5).



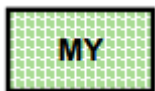
**Kuva 3-5. Ote Keski-Laukaan yleiskaavan pohjoisosan osa-alueen I Horonpohja-Piilopohja-Kuukkala kaavakartasta. Suunnittelualan rajaus harmaalla.**

Keski-Laukaan yleiskaavan pohjoisosan yleiskaavan merkinnät ja määräykset suunnittelualueella:



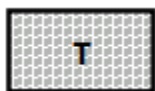
#### **Maa- ja metsätalousvaltainen alue.**

Alue on tarkoitettu pääasiassa maa- ja metsätalouden harjoittamiseen. Alueen metsänkäsittelyä ohjaa metsälaki (1093/1996) ja sen talousmetsiä koskevat säännökset. MRL 43.2 §:n perusteella määrätään, että alueella saa rakentaa vain maa- ja metsätaloutta palvelevia rakennuksia ja rakennelmia. Alueen muu rakennusoikeus on tilakohtaisesti siirretty rakentamisen sallivalle AT ja/tai M-1 alueelle.

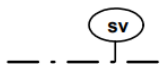


#### **Maa- ja metsätalousvaltainen alue, jolla on erityisiä ympäristöarvoja**

Alue on tarkoitettu pääasiassa maa- ja metsätalouden harjoittamiseen, missä on kuitenkin erityisesti huomioitava alueella olevat ympäristöarvot. Alueella sijaitsee mahdollisia metsälain ja/tai vesilain ja/tai luonnonsuojelulain mukaisia suojeltavia luontotyypppejä. Alueen metsänkäsittelyä ohjaa metsälaki (1093/1996) ja sen talousmetsiä koskevat säännökset. MRL 43.2 §:n perusteella määrätään, että alueella saa rakentaa vain maa- ja metsätaloutta palvelevia rakennuksia ja rakennelmia. Alueen muu rakennusoikeus on tilakohtaisesti siirretty rakentamisen sallivalle AT ja/tai M-1 alueelle.

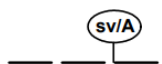


#### **Teollisuus- ja varastoalue.**



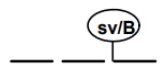
#### **Suojavyöhyke**

Merkinnällä on osoitettu Seveso -laitoksen (Vihtavuoren tehtaas) konsultointivyöhyke. Sijoitettaessa alueelle riskille alttiita toimintoja, on pyydettävä kunnan palo- ja pelastusviranomaisen ja tarvittaessa Turvallisuus- ja kemikaaliviraston (Tukes) lausunto.



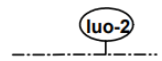
#### **Suojavyöhyke**

Merkinnällä on osoitettu Vihtavuoren tehtaasien suojavyöhyke. Alueelle ei tule sijoittaa sairaalaa, vankeinhoitolaitosta, hoitokotia, vanhainkotiä, lastentarhaa tai muuta vastaavaa laitosta, jossa ovat ihmiset tarvitsevat ulkopuolista apua evakuointitilanteissa.



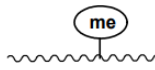
#### **Suojavyöhyke**

Merkinnällä on osoitettu Vihtavuoren tehtaasien suojavyöhyke. Alueelle ei tule sijoittaa koulua, liikuntapaikkaa, kokoontumispaikkaa tai muuta huoneistoa, jossa ihmisiä tavallisesti oleskelee eikä julkista rakennusta tai ulkopuolisen toimijan vaarallisten kemikaalien laajamittaista tuotantolaitosta.



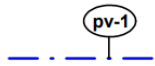
#### **Luonnon monimuotoisuuden kannalta erityisen tärkeä alue**

Alueella sijaitsee mahdollisia metsälain ja/tai vesilain mukaisia suojeltavia luontotyypppejä. Alueen yksityiskohtaisemmassa suunnittelussa, rakentamisessa, metsänhoidossa ja muussa maankäytössä on otettava huomioon alueella olevat ympäristöarvot.



### **Liikennemelualue**

Tie- ja raideliikenteen melualue nykyverkolla ilman melusteitä vuonna 2040, jossa melutaso ylittää päiväohjearvon 55dB. Alueelle ei saa sijoittaa uusia asuinrakennuspaikkoja. Alueella jo olevien asuinrakennuspaikkojen uudistaminen on sallittua. Alueen yksityiskohtaisemmassa suunnittelussa tulee ottaa huomioon valtioneuvoston antamat melutasoja koskevat ohjearvot.



### **Tärkeä pohjavesialue (luokka i)**

Alueelle ei saa sijoittaa pohja- tai pintaveden laatua vaarantavia laitoksia tai toimintoja.

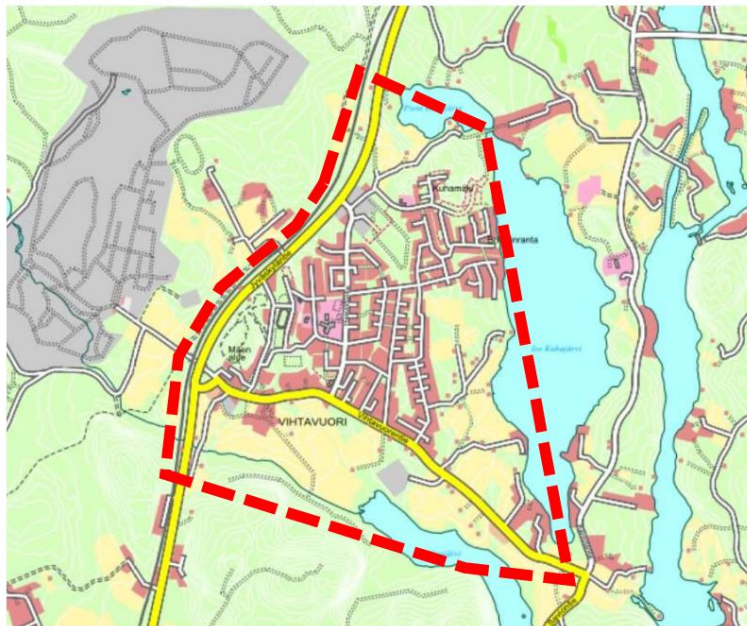
### **Ohjeellinen kokoojatie**

#### Vireillä olevat yleiskaavat

Suunnittelualueen läheisyydessä on vireillä Vihtavuoren taajaman osayleiskaavan laatiminen. Kaavoitus on käynnistetty Laukaan kunnanhallituksen päätöksellä 13.6.2022 osana vuoden 2022 kaavoituskatsausta. Osallistumis- ja arviointisuunnitelma on ollut julkisesti nähtävillä 4.–19.8.2022 välisen ajan.

Suunnittelualueella voimassa oleva oikeusvaikutukseton Vihtavuoren osayleiskaava on hyväksytty kunnanvaltuustossa vuonna 1987. Oikeusvaikutuksettomana ja vanhentuneena kyseinen yleiskaava ei edistä alueen suunnitelmallista kehittämistä, ja taajaman yhdyskuntarakenteen kehityksen ohjaamiseksi ja eri maankäyttömuotojen yhteensovittamiseksi alueelle on päätetty laatia oikeusvaikutteinen yleiskaava.

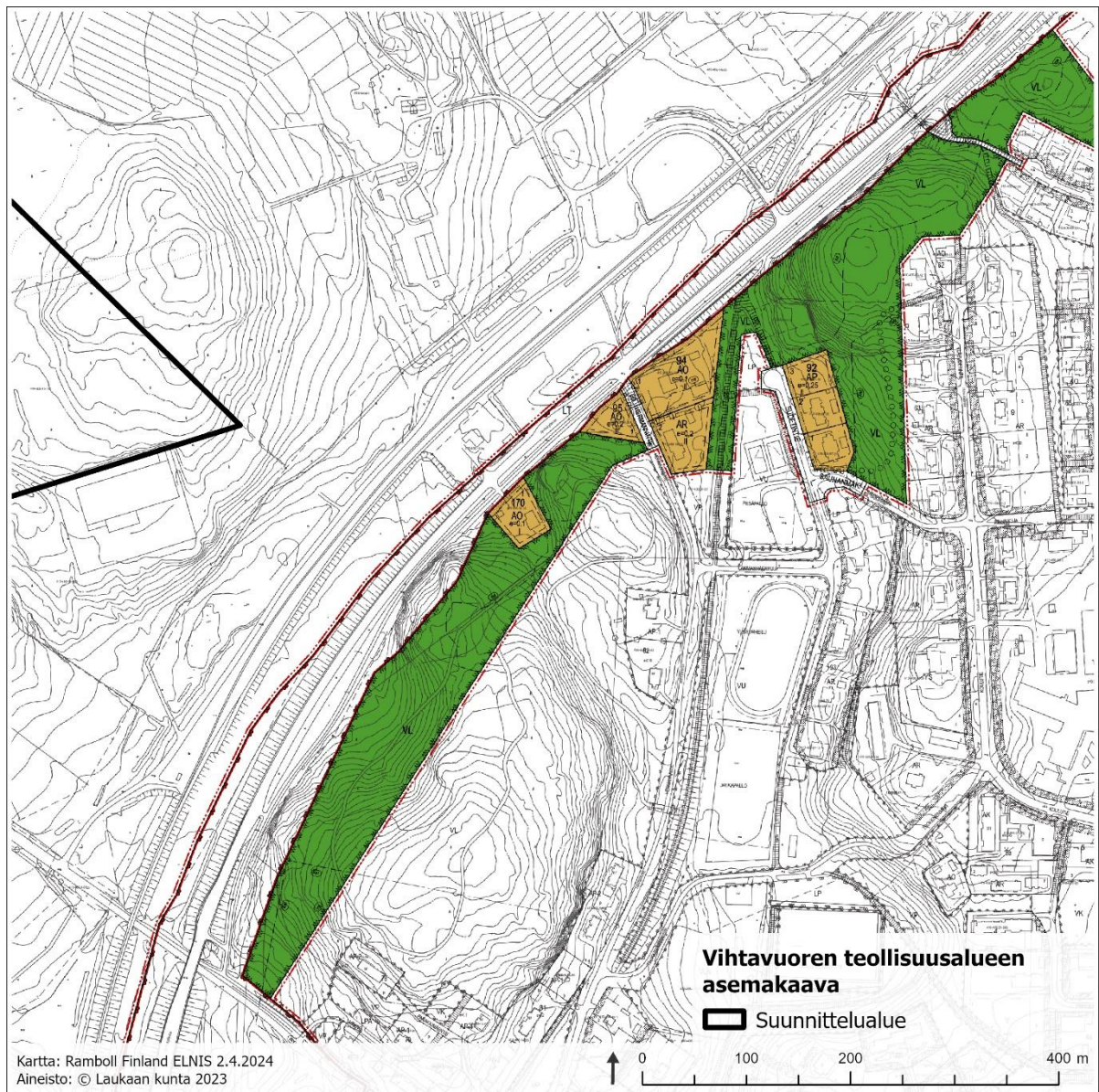
Asemakaavan suunnittelualue ei sisälly yleiskaavoitettavaan alueeseen. Yleiskaavan suunnittelualue sijaitsee lähimmillään noin 100–200 m asemakaavan suunnittelualueesta itään (Kuva 3-6). Yleiskaavan suunnittelualueen rajausta tarkentuu kaavaprosessin aikana.



**Kuva 3-6. Ote Vihtavuoren taajaman osayleiskaavan osallistumis- ja arviointisuunnitelmasta, kartalla esitetty osayleiskaavan suunnittelualueen rajausta (2022).**

### 3.6.4 Asemakaava

Suunnittelualueella ei ole voimassa tai vireillä muita asemakaavoja. Lähin voimassa oleva asemakaava (Rakennuskaavan muutos, laajennus ja kumoaminen 1992) sijaitsee noin 200 m suunnittelualueesta itään. Lähin vireillä oleva asemakaava (Seututie 637 tie- ja liittymäjärjestelyjä koskeva asemakaavan muutos ja laajennus, Kuva 3-7) sijaitsee myös noin 200 m suunnittelualueesta itään. Kaavaluonnoksessa on osoitettu Jyväskylätien itäpuolelle asuinpienalojen korttelialuetta (AP), rivitalojen tai muiden kytkettyjen asuinrakennusten korttelialue (AR), erillispientalojen korttelialueita (AO), liikerakennusten korttelialue (KL), liike- ja toimistorakennusten sekä huoltoasemarakennusten korttelialue (KLH), teollisuus- ja varastorakennusten korttelialue (T, kaksi tonttia), lähivirkistysaluetta, yleisen tien aluetta ja suojaviheralueita. Kaavassa osoitetuista asuintontteista yhdellä AP-tontilla ja yhdellä AO-tontilla ei sijaitse nykyisellään asuinrakennusta, muut tontit ovat asuinkäytössä. KL- ja KLH-tonteilla sijaitsee nykyisellään liikerakennuksia ja T-tonteilla teollisuusrakennuksia.



**Kuva 3-7. Ote, seututie 637 tie- ja liittymäjärjestelyjä koskeva asemakaavan muutos ja laajennus, luonnos (2023).**

Seututien 637 vireillä olevan asemakaavamuutoksen ja -laajennuksen suunnittelualueen itäpuolella on vireillä myös Mäen asuntoalueen ja puiston asemakaavan muutos. Osallistumis- ja arviointisuunnitelma oli nähtävillä 8.-23.8.2024. Kaavamuutoksen tavoitteena on tarkastaa ja päivittää asemakaava vastaamaan maankäytön tarpeita niin että se huomioi alueen lukuisat, mm. luonto- ja kulttuuriympäristön, arvot. Samalla kaavaan tehdään tarpeen ja mahdollisuuksien mukaan kaavateknisiä korjauksia, joissa tonttien rajoja korjataan kulkemaan kiinteistöjaon mukaisesti.

### **3.7 Rakennusjärjestys**

Laukaan kunnan rakennusjärjestys on tullut voimaan hallinto-oikeuden päätöksellä 28.1.2022 (hyväksytty Laukaan kunnanvaltuustossa 27.4.2020). Rakennusjärjestyksen uudistaminen on käynnistetty kunnanhallituksessa 27.11.2023 § 299. Rakennusjärjestysluonnos on päätetty asettaa nähtäville kunnanhallituksen päätöksellä 11.8.2025 § 190 ja on ollut nähtävillä 21.8.-22.9.2025. Rakennusjärjestysehdotus on päätetty asettaa nähtäville kunnanhallituksen päätöksellä 2.2.2026 § 21 ja on ollut nähtävillä 19.2.-23.3.2026.

### **3.8 Pohjakartta**

Asemakaavan pohjakarttana on käytetty vuonna 2023 tarkastetun ja hyväksytyin Vihtavuoren tehdasalueen digitaalisen pohjakartan (viranhaltijapäätös 23.8.2023 § 2) vuonna 2025 päivitettyä versiota.

## **4. KAAVAN VAIKUTUSTEN ARVIOINTI**

### **4.1 Vaikutusten arviointi**

Asemakaavan toteuttamisen välittömiä ja välillisiä vaikutuksia arvioidaan suunnittelun yhteydessä alueidenkäyttölain (AKL 9 §) sekä maankäyttö- ja rakennusasetuksen (MRA 1 §) mukaisesti. Laadittavana olevan asemakaavan muutoksen arvioitavat vaikutukset painottuvat seuraaviin asiakokonaisuuksiin:

- ihmisten elinoloihin ja elinympäristöön
- maa- ja kallioperään, veteen, ilmaan ja ilmastoon
- kasvi- ja eläinlajeihin, luonnon monimuotoisuuteen ja luonnonvaroihin
- alue- ja yhdyskuntarakenteeseen, yhdyskunta- ja energiatalouteen sekä liikenteeseen
- kuntakuvaan, maisemaan, kulttuuriperintöön ja rakennettuun ympäristöön
- elinkeinoelämän toimivan kilpailun kehittymiseen
- terveyteen ja turvallisuuteen.

Arviointi perustuu alueelta käytössä oleviin perustietoihin, tarpeen mukaan suoritettaviin maastokäynteihin, osallisilta saataviin lähtötietoihin sekä lausuntoihin ja palautteisiin. Suunnitelman toteuttamisen vaikutukset nykytilanteeseen arvioivat kaavanlaatija ja muut asiantuntijat kaavan valmistelun yhteydessä.

## 4.2 Laadittavat selvitykset

Asemakaavoitusta varten on laadittu seuraavat selvitykset:

- Kasvillisuus- ja luontotyyppiselvitys 2023 (sis. luontodirektiivin liitteen IV lajien viitasammakon, lepakoiden ja korentojen potentiaalisten elinympäristöjen selvityksen)
- Liito-oravaselvitys 2023
- Linnustoselvitykset 2023–2024: pesimälinnusto, metsäkanalinnut, pöllöt ja pääskyt
- Hulevesiselvitys 2024
- Rakennusinventointi 2023
- Luontoselvitys 2024 (sis. viitasammakko-, liito-orava-, korento-, lepakko- ja kasvillisuus- ja luontotyyppiselvitykset)
- Pääskyselvitys 2025 (tulokset raportoitu kaavaselostuksessa)
- Rakennuslepakkotarkistukset 2025
- Liikenneselvitys 2025
- Asemakaavan soveltuvuus selvitys 2025

Kaavoituksen yhteydessä laadittavien selvitysten tarve varmistuu kaavatyön aikana. Alueelle laadittuja olemassa olevia selvityksiä tullaan käyttämään kaavatyön pohjalla ja vaikutusten arviointia varten.

## 5. OSALLISET

AKL 62 §:n mukaan osallisia ovat viranomaiset ja yhteisöt, joiden toimialaa suunnittelussa käsitellään, alueen maanomistajat sekä kaikki ne, joiden asumiseen, työntekoon tai muihin oloihin kaava saattaa huomattavasti vaikuttaa. Osallisilla on mahdollisuus osallistua kaavan valmisteluun, arvioida sen vaikutuksia ja lausua mielipiteensä asiasta.

Alustavasti osallisiksi katsotut:

- Kaava-alueen ja siihen rajoittuvien naapurialueiden maanomistajat sekä maa-alueiden haltijat, jotka ovat kunnan tiedossa.
- Viranomaiset: Lupa- ja valvontavirasto, Keski-Suomen elinvoimakeskus, Keski-Suomen liitto, Keski-Suomen museo, Laukaan Vesihuolto Oy, Keski-Suomen pelastuslaitos, Turvallisuus- ja kemikaalivirasto (TUKES), Puolustusvoimat, Jyväskylän kaupunki, Liikenne- ja viestintävirasto Traficom ja Väylävirasto.
- Laukaan kunnan hallintokunnat mm. Laukaan kunnan ympäristötoimi.
- Yhteisöt ja yhdistykset: Riistakeskus, Vihtavuoren kyläyhdistys ry, Laukaan seudun luonto ry ja Polkulan yksityistien tiekunta.
- Yritykset: Siparila Oy, Oy Forcit Ab, Adven Oy, Fingrid Oyj ja sähköyhtiöt.

Osallisten luettelo täydennetään tarvittaessa.

## 6. KAAVOITUKSEN ALUSTAVA AIKATAULU

Taulukko 1. Kaavan vaihe ja ajankohta.

Kaavan vaihe	Aikataulu
<b>Kaavan aloitusvaihe:</b> Kaavoituksen vireille tulo, osallistumis- ja arviointisuunnitelman (OAS) laatiminen ja nähtäville asettaminen ja 1. viranomaisneuvottelu.	10/2022–01/2023
<b>Valmisteluvaihe (kaavaluonnos):</b> Kaavaluonnoksen laatiminen ja nähtäville asettaminen, vastineet OAS:sta saatuun palautteeseen ja viranomaistyöneuvottelut.	02/2023–05/2024
<b>Kaavaehdotusvaihe:</b> Kaavaehdotuksen laatiminen ja nähtäville asettaminen, vastineet valmisteluvaiheen palautteeseen ja 2. viranomaisneuvottelu.	08/2024–08/2026
<b>Kaavan hyväksyminen:</b> Kaava-asiakirjojen viimeistely ja vastineet ehdotusvaiheen palautteeseen.	Syksy 2026

## 7. KAAVOITUKSEN KULKU, OSALLISTUMINEN JA TIEDOTTAMINEN

Kaavaprosessiin liittyvällä vuorovaikutuksella halutaan saavuttaa enemmän yhteistyötä ja osallistumista. Vuorovaikutuksen tavoitteena on vahvistaa osallisuutta, luottamusta ja ymmärrystä. Osallistuminen perinteisesti painottuu kaavaprosessin alkuvaiheeseen, jolloin on parhaimmat vaikutusmahdollisuudet suunnitelmaan.

### Aloitusvaihe/vireilletulo

Laukaan kunnanhallitus päätti käynnistää Vihtavuoren tehdasalueen asemakaavan ja hyväksyä osallistumis- ja arviointisuunnitelman 16.1.2023 § 6. Hankkeeseen liittyy asemakaavan käynnistämissojmus (viranhaltijapäätös 27.10.2022 § 45).

Asemakaavan vireille tulosta on tiedotettu osallistumis- ja arviointisuunnitelman nähtäville asettamisen yhteydessä.

Osallistumis- ja arviointisuunnitelma on ollut julkisesti nähtävillä 9.11.2022–9.12.2022 maankäyttö- ja rakennuslain 63 §:n ja maankäyttö- ja rakennusasetuksen 30 §:n mukaisesti ja siitä on pyydetty kommentit kunnan sisäisiltä yhteistyötahoilta ja lausunnot ja mielipiteet osallisilta. Kuntalaiset, alueen maanomistajat ja ne, joiden asumiseen, työntekoon tai muihin oloihin kaava saattaa huomattavasti vaikuttaa, sekä viranomaiset ja yhteisöt, joiden toimialaa suunnittelussa käsitellään ovat voineet määrääjässä esittää mielipiteensä aineistosta suullisesti tai kirjallisesti. Lausuntoihin ja mielipiteisiin on laadittu vastineet, jotka kunta on hyväksynyt ja asettanut nähtäville kaavan valmisteluvaiheen aineiston (kaavaluonnos) yhteydessä.

Ennen osallistumis- ja arviointisuunnitelman nähtäville asettamista järjestettiin 15.12.2022 maankäyttö- ja rakennuslain (1999/895) 26 §:n ja -asetuksen (1999/132) 66 §:n tarkoittama viranomaisneuvottelu.

### Valmisteluvaihe/kaavaluonnos

Asemakaavan valmisteluaineiston nähtäville asettamisesta tiedotettiin Laukaa – Konnevesi -paikkallislehdessä, kunnan ilmoitustaululla sekä Laukaan kunnan internet-sivuilla (<https://www.laukaa.fi>).

Kaavan valmisteluvaiheen aineisto (kaavaluonnos) on ollut julkisesti nähtävillä 31.5.2024–30.6.2024. Kaavan valmisteluaineistosta pyydettiin kommentit kunnan sisäisiltä yhteistyötahoilta ja lausunnot ja mielipiteet osallisilta. Kuntalaiset, alueen maanomistajat ja ne, joiden asumiseen, työntekoon tai muihin oloihin kaava saattaa huomattavasti vaikuttaa, sekä viranomaiset ja yhteisöt, joiden toimialaa suunnittelussa käsitellään ovat voineet määrääjässä esittää mielipiteensä aineistosta suullisesti tai kirjallisesti. Lausuntoihin ja mielipiteisiin on laadittu vastineet, jotka kunta hyväksyy ja asettaa nähtäville kaavaehdotusaineiston yhteydessä.

### Ehdotusvaihe

Valmisteluvaiheen aineistosta on laadittu kaavaehdotus, joka asetetaan julkisesti nähtäville. Kaavaehdotuksen nähtäville asettamisesta tiedotetaan Laukaan kunnan internet-sivuilla (<https://www.laukaa.fi>) sekä kirjeitse MRA 27 § mukaisesti asemakaavoitettavaan alueeseen kuuluvan maan omistajalle ja kunnan tiedossa olevalle maan haltijalle, jonka kotikunta on toisella, väestötietojärjestelmään merkityllä paikkakunnalla tai jonka osoite muutoin on kunnan tiedossa.

Kaavaehdotus asetetaan nähtäville 30 päivän ajaksi. Kaavaehdotuksesta pyydetään kommentit kuten valmisteluaineistosta. Kuntalaisilla ja osallisilla sekä niillä, joiden asumiseen, työntekoon tai muihin oloihin asemakaava saattaa huomattavasti vaikuttaa, on mahdollisuus tehdä muistutus ehdotuksesta nähtävilläoloaikana. Muistutuksen tehneille ilmoitetaan kunnan perusteltu kannanotto muistutukseen.

### Hyväksymisvaihe

Kaavaehdotuksen nähtävillä olon jälkeen aineistoon tehdään tarvittavat muutokset, minkä jälkeen asemakaavaehdotuksen hyväksyy ensin kunnanhallitus ja sen jälkeen kunnanvaltuusto. Kaavan hyväksymistä koskevasta päätöksestä lähetetään tieto niille kunnan jäsenille ja muistutuksen tekijöille, jotka kaavan nähtävillä ollessa ovat sitä kirjallisesti pyytäneet.

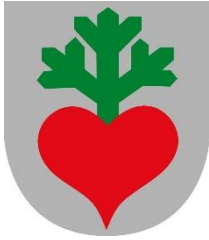
Kaavan hyväksymisestä ilmoitetaan Laukaan kunnan internet-sivuilla (<https://www.laukaa.fi>).

Kaavan hyväksymistä koskeva päätös sekä hyväksytty kaava-aineisto lähetetään tiedoksi Lupa- ja valvontavirastolle.

Muutosta kaavan hyväksymispäätökseen voi hakea valittamalla Hämeenlinnan hallinto-oikeuteen. Hallinto-oikeuden päätöksestä valittamisesta Korkeimpaan hallinto-oikeuteen on haettava ensin Korkeimman hallinto-oikeuden myöntämä valituslupa. Mikäli valituksia kunnanvaltuuston hyväksymispäätöksestä ei jätetä, kaava saa lainvoiman 7+30 vuorokauden kuluttua siitä, kun kunnanvaltuuston päätös on nähtävänä yleisessä tietoverkossa. Kaavan voimaantulosta kuulutetaan Laukaan kunnan internet-sivuilla (<https://www.laukaa.fi>).

Muita vuorovaikutusmahdollisuuksia tarkennetaan kaavatyön aikana ja niistä tiedotetaan erikseen.

## 8. YHTEYSTIEDOT



### **Laukaan kunta**

Kuntala Väistö  
Laukaantie 14, PL 6  
41341 Laukaa

#### Yhteyshenkilöt:

Mari Holmstedt  
Kaavoitusjohtaja  
puh. 0400 317 759  
sähköposti: etunimi.sukunimi@laukaa.fi

Anna Haapanen  
Kaavasuunnittelija  
puh. 050 524 8064  
sähköposti: etunimi.sukunimi@laukaa.fi



### **Ramboll Finland Oy**

Sepänkatu 20  
90100 Oulu

#### Yhteyshenkilöt:

Elina Nissinen  
Projektipäällikkö  
puh. 044 493 7626  
sähköposti: etunimi.sukunimi@ramboll.fi