

ILMOITUS MELUA JA TÄRINÄÄ AIHEUTTAVASTA TILAPÄISESTÄ TOIMINNASTA

(Ympäristönsuojelulaki 118 §)

(Viranomaisen täyttää) Diaarimerkintä	Viranomaisen yhteystiedot
Ilmoitus on tullut vireille	

1. ILMOITUSVELVOLLINEN

Ilmoitusvelvollisen nimi tai toiminimi Jyväskylä indoor karting center oy (Jyvässeudun ajoharjoittelurata oy)	Y-tunnus 1013994-6
Lähiosoite Ajoneuvontie 39	
Postinumero ja postitoimipaikka 41400 Lievestuore	
Yhteys henkilön nimi ja yhteystiedot (puhelin, sähköposti) Mikko Mennala	
Laskutusosoite (postiosoite tai verkkolaskuosoite) verkkolaskuosoite 003710139946 operaattori 003726044706	

2. AIHEUTTAMISPAIKKA

Osoite Ajoneuvontie 39
<input checked="" type="checkbox"/> Sijainti on esitetty kartalla, liitteessä nro 1

3. TOIMINTA

Rakentaminen <input type="checkbox"/> louhintä <input type="checkbox"/> murskaus <input type="checkbox"/> paalutus <input type="checkbox"/> muu, mikä?
Tapahtuma <input type="checkbox"/> ulkoilmakonsertti <input checked="" type="checkbox"/> muu, mikä? harrasteajoneuvotapahtuma Ruuhiwood motor festival

4. TOIMINNAN KESTO

Aloittamispäivä 25.7.2026
Päätymispäivä 25.7.2026
Ma – pe (klo) La 10-18 Su

5. MELUPÄÄSTÖT

Koneet, laitteet tai toiminnot sekä niiden lukumäärä näytösajo klo 12-17, yksi ajoneuvo kerrallaan
Melutaso 10 metrin päässä, dB(A) n. 100 db

6. MELUN JA TÄRINÄN LEVIÄMINEN

Häiriintyvät kohteet ympäristössä ja niiden etäisyys toimipaikalta
kts liite 1, meluselvitys

Toiminnan vaikutus häiriintyvien kohteiden melutasoon, dB(A)
kts liite 1, meluselvitys

Liitteenä esitetään kartta toimipaikasta ja häiriintyvistä kohteista

7. MELUN JA TÄRINÄN TORJUNTA JA SEURANTA

Torjuntatoimenpiteet
vain yksi ajoneuvo ajaa kerrallaan

Melutilanteen seuranta

Tiedottaminen

talokohtainen

huoneistokohtainen

porraskäytäväkohtainen

Tiedotteen jakelualueen laajuus ja katuosoitteet

8. LISÄTIEDOT

Aineisto ja arviointimenetelmät, joihin tiedot perustuvat
Envineer oy meluselvitys 10.6.2026

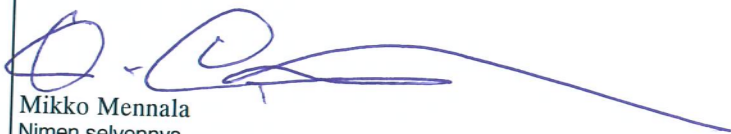
Liitteenä muita lisätietoja

9. ALLEKIRJOITUS

Paikka
Lievestuore

Päivämäärä
17.6.2026

Allekirjoitus (tarvittaessa)



Mikko Mennala
Nimen selvennys

Ruuhwood motor festival, meluilmoitus

Liite 2

Täydennys meluilmoitukseen

- Tarkempi kuvaus tapahtumassa käytettävistä ajoneuvoista ja tapahtumasta (nyt tietoja löytyy ainoastaan mallinnuksesta)

Näytösajoon osallistuu noin 40 ajoneuvoa omilla ajovuoroillaan. Lisäksi Stunt Freaks Teamajaa moottoripyörillä näytösajon, jonka kesto on 2 * 20 minuuttia.

Ajoneuvoilla tarkoitetaan tässä kaikkia tapahtumassa näytösajoja ajavia autoja, joista suurin osa on tieliikenteeseen rekisteröityjä käyttö- ja harrasteajoneuvoja. Lisäksi näytösajossa ajaa eri moottoriurheiluluokkien autoja, esimerkiksi Historic luokan ralliautoja sekä yksi drifting auto.

Tarkempi luettelo ajoneuvoista on saatavilla lähempänä tapahtumaa, kun ilmoittautuneiden autojen luettelo ja sen pohjalta laadittava tapahtuman tarkempi aikataulu valmistuu.

Autourheilun lajisääntöjen mukaisten, tapahtumaan osallistuvien ajoneuvojen aiheuttama melutaso 0,5 m etäisyydeltä mitattuna saa olla enintään 110 dB. Kyseinen melutaso ei tarkoita ajoneuvon melupäästöä, joka voi todellisuudessa olla mitattua lukua korkeampi.

- Arvio siitä, ovatko alueen eteläpuolella olevat moottoriurheiluradat tapahtuman aikana käytössä, ja jos ovat, millaisia yhteismeluvaikutuksia lähiasutukseen nähden niistä syntyy?

Kartingrata on avoinna vuokra-autojen osalta. Vuokra-autojen melutaso on erittäin pieni, eikä tältä osin yhteismeluvaikutusta synny. Motocross-rata on ulkopuolisen toimijan hallinnoima rata ja sen oletetaan olevan normaalisti auki. Radalla saattaa olla normaalia ajotoimintaa, mutta toiminnan vähäisestä määrästä johtuen emme arvioi että tästä aiheutuu merkittävää yhteismeluvaikutusta lähiasutukseen.

- Käytetäänkö tapahtumassa äänentoistoa esim. kuulutuksiin tai väliaikamusiikin soittamiseen? Kuvaile äänentoistolaitteistoa ja sen vaikutusta kokonaismeluun.

Tapahtumassa käytetään äänentoistoa kuulutuksiin. Kuulutuslaitteistona käytetään yleisöön suunnattuja aktiivikaappeja, joita on käytössä arviolta 8 kpl. Laitteisto suunnataan ja asennetaan siten, että ääni saadaan kuulumaan keskeisille yleisöalueille ja alueen ulkopuolelle kantautuva ääni minimoitua.

Miten tapahtumassa on varauduttu esimerkiksi polttoneste/öljyvuotoihin? Onko tapahtumassa imeytysainetta ja keräyskalustoa vahinkojen varalle?

Tapahtuma-alueella on Absol- ja Sorbix-imeytysaineita sekä turvetta ja näiden keräämiseen soveltuvaa kalustoa. Paikalla on lisäksi öljyvahinkojen torjuntaan koulutettua pelastushenkilökuntaa.

Miten tapahtuman jätehuolto on järjestetty? Osaatteko arvioida yleisömäärää? Onko alueella ruokamyyntiä tms. mistä syntyy jätettä?

Tapahtumaan on varattu 600l jäteastioita, jotka tyhjennetään tapahtuman jälkeen. Yleisömäärän toivotaan olevan n. 1000hlö. Tapahtumassa on ruokamyyntiä ulkopuolisten palveluntuottajien osalta (esimerkiksi Fisuburger, Hankasalmen Grill Room sekä muutamia muita, myöhemmin varmistuvia toimijoita).

Onko tarkoitus seurata jollain tavoin melutilannetta lähialueella?

Melutasoa on tarkoitus seurata maastoon asetettavilla, miehittämättömillä melumittareilla (1-2 kpl). Mittauksen tarkoituksena on tuottaa dataa tulevien tapahtumien suunnittelua ja mallintamista varten.

Tiedotetaanko lähikiinteistöjä tapahtumasta ja melusta edeltä käsin?

Tapahtumasta tiedotetaan kyltein Ruuhimäentien varrella sekä laajasti muutoinkin Keski-Suomen alueella.



JYVÄSKYLÄ KARTING CENTER OY

Ruuhiwood-tapahtuman näytösajojen meluselvitys

Jyväskylä Karting Center Oy



Envineer Oy



etunimi.sukunimi@envineer.fi

www.envineer.fi

Y-tunnus: 2850396-1

Projektinumero: 13805

Sisältö

Tiivistelmä.....	4
1 Johdanto	5
2 Tarkastelualueen kuvaus.....	5
3 Melun ohjearvot.....	6
4 Mallinnus	7
4.1 Leviämismalli ja maastomalli	7
4.2 Meluavat toiminnot ja melupäästöt	7
5 Tulokset ja tulosten tarkastelu	9
Lähteet.....	10

Liitteet

- Liite 1** Näytösajojen aiheuttamat päiväaikaiset keskiäänitasot (L_{Aeq} , klo 7–22)
Liite 2 Näytösajojen aiheuttamat hetkelliset maksimiäänitasot (L_{AFmax})

Tiivistelmä

Tämä meluselvitys on laadittu Ruuhiwood-tapahtuman näytösajoja koskevan meluilmoituksen liitteeksi. Meluselvityksessä on huomioitu ympäristöviranomaisen vaatimusten mukaisesti Jyväskylä Karting Center Oy:n järjestämän Ruuhiwood-näytösajotapahtuman merkittävimmät melua aiheuttavat toiminnot ja arvioitu toiminnan aiheuttamia meluvaikutuksia mallinnuksin.

Ruuhiwood-tapahtuman näytösajot tapahtuvat päiväaikana klo 12–18 välillä. Näytösajoon osallistuu noin 40 ajoneuvoa omilla ajovuoroillaan. Ajovuoron kesto on noin 3 minuuttia. Lisäksi Stunt Freaks Team ajaa moottoripyörillä näytösajon, jonka kesto on 2 * 20 minuuttia. Autourheilun lajisääntöjen mukaisesti tapahtumaan osallistuvien ajoneuvojen aiheuttama melutaso 0,5 m etäisyydeltä mitattuna saa olla enintään 110 dB.

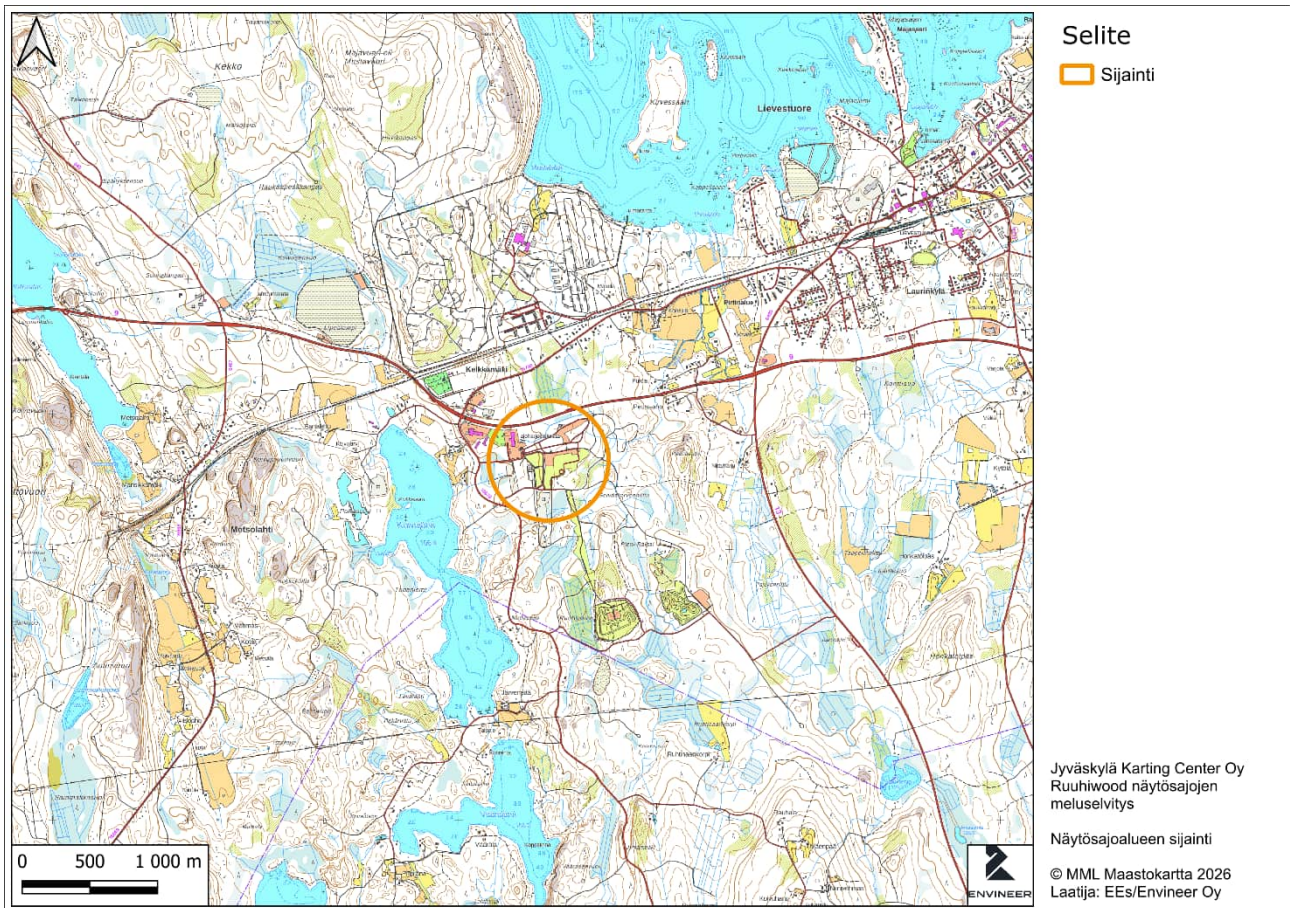
Varsinaisten ohje- ja raja-arvojen puuttuessa on leviämislaskelmilla saatuja melutasoja verrattu tapahtumapaikan eteläpuolella sijaitsevan karting-radan toimintaa koskeviin melun raja-arvoihin, joita voidaan käyttää tässä meluselvityksessä ohjeellisina keski- ja enimmäisäänitason arvoina.

Tapahtumapaikkana toimivalla ajoradalla ei ole ympäristölupaa eikä radan toiminnalle ole asetettu melua koskevia määräyksiä. Moottoriurheiluratoja ei myöskään koske Valtioneuvoston päätös 993/1992 melutason ohjearvoista. Varsinaisten ohje- ja raja-arvojen puuttuessa on leviämislaskelmilla saatuja melutasoja verrattu tapahtumapaikan eteläpuolella sijaitsevan karting-radan toimintaa koskeviin melun raja-arvoihin, joita voidaan käyttää tässä meluselvityksessä ohjeellisina keski- ja enimmäisäänitason arvoina. Kyseisen karting-radan toiminnasta ei saa aiheutua päiväaikaan (kello 7–22) asuinalueelle keskiäänitasoltaan yli 55 dB:n (L_{Aeq}) eikä loma-asumiseen käytettävällä alueella yli 45 dB:n (L_{Aeq}) melutasoa. Ajotoiminnasta ei saa aiheutua 60 dB:n hetkellisiä maksimiäänitasojen (L_{AFmax}) ylityksiä asuinalueella eikä 55 dB hetkellisiä maksimiäänitasojen (L_{AFmax}) ylityksiä loma-asumiseen käytettävällä alueella.

Mallinnusten perusteella näytösajoista aiheutuvat päiväaikaiset keskiäänitasot (L_{Aeq}) lähimmillä vakituksilla asuin kiinteistöillä ovat 25...45 dB ja vapaa-ajan kiinteistöillä 28...38 dB ja keskiäänitasot alittavat vertailuarvoina käytetyt ohjeelliset melun keskiäänitason arvot selvästi. Melun hetkelliset enimmäisäänitasot (L_{AFmax}) vakituisten asuin kiinteistöjen alueella ovat 57...67 dB ja vapaa-ajan kiinteistöillä 51...60 dB.

1 Johdanto

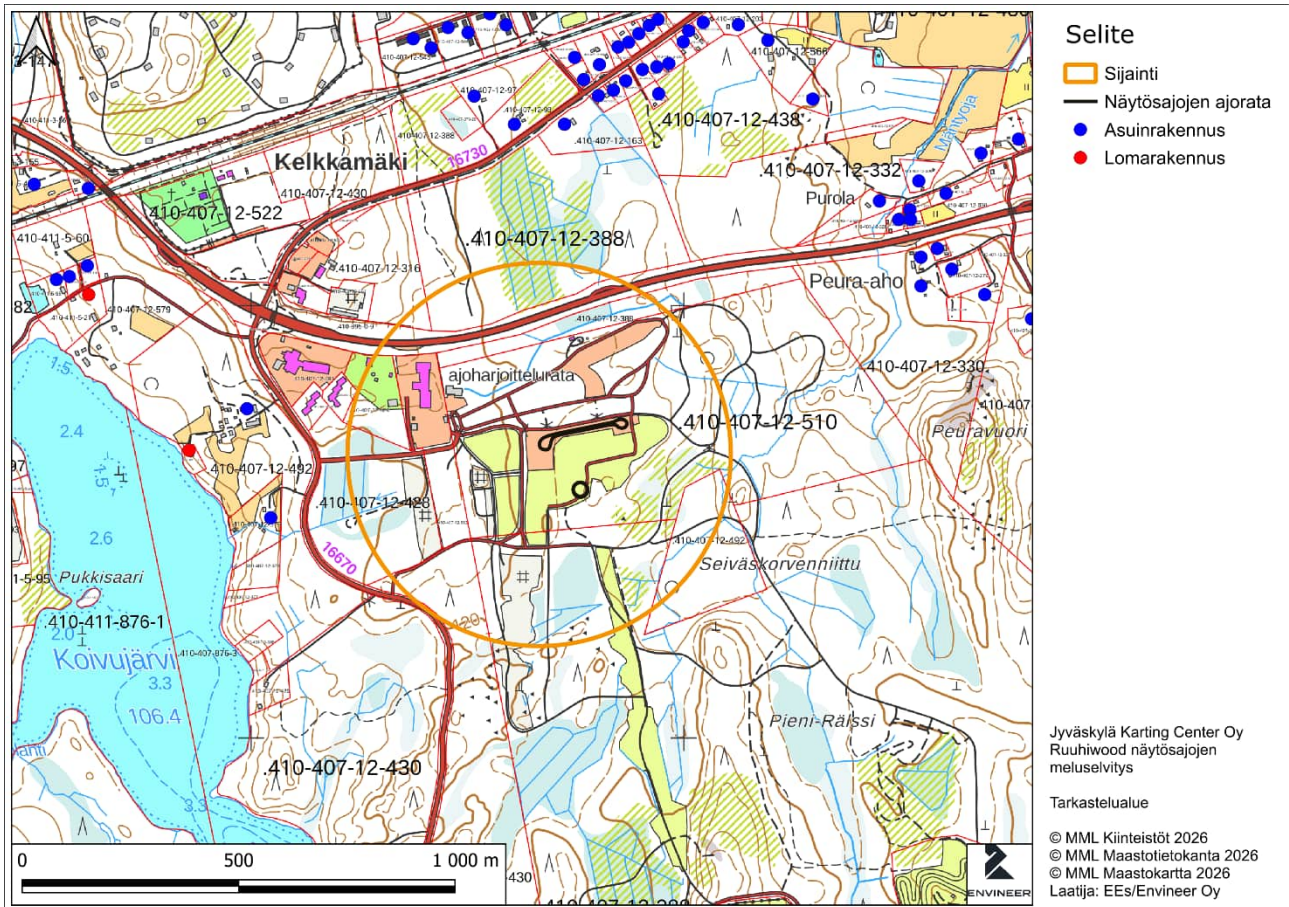
Tässä meluselvityksessä on huomioitu ympäristöviranomaisen vaatimusten mukaisesti Jyväskylä Karting Center Oy:n Ruuhiwood-tapahtuman näytösajojen merkittävimmät melua aiheuttavat toiminnot ja arvioitu toiminnan aiheuttamia meluvaikutuksia mallinnuksin. Meluselvitys on laadittu Ruuhiwood-tapahtuman näytösajoja koskevan meluilmoituksen liitteeksi. Meluilmoitus on laadittava tilapäisesti melua aiheuttavasta tapahtumasta silloin, jos melun on syytä olettaa olevan erityisen häiritsevää. Tapahtumapaikka sijaitsee Lievestuoreella (Kuva 1).



Kuva 1. Näytösajoalueen sijainti.

2 Tarkastelualueen kuvaus

Ruuhiwood-tapahtuman näytösajot sijoittuvat kiinteistöllä 410-407-12-510 sijaitsevalle ajoradalle. Aluetta lähimmät vakituiset asuinkiinteistöt sijaitsevat noin 650 m etäisyydellä ja lähin vapaa-ajan kiinteistö noin 800 m ajoradan länsipuolella. Rata-alue ja sitä lähimpien vakituisen asumisen ja vapaa-ajan asumisen kiinteistöt on esitetty seuraavassa kuvassa (Kuva 2).



Kuva 2. Tarkastelualue.

Näytösajojen alue sijaitsee Kuopiontien eteläpuolella, lähimmillään noin 260 m etäisyydellä tiestä. Tieosuuden keskimääräinen vuorokausiliikennemäärä on 9536 ajoneuvoa, josta raskaan liikenteen osuus on noin 7,5 %. Alue on merkitty Keski-Suomen maakuntakaavassa ampuma- ja moottorirata-alueeksi (EU) ja melualueeksi (me).

3 Melun ohjearvot

Tapahtumapaikkana toimivalla ajoradalla ei ole ympäristölupaa eikä radan toiminnalle ole asetettu melua koskevia määräyksiä. Moottoriurheiluratoja ei myöskään koske Valtioneuvoston päätös 993/1992 melutason ohjearvoista.

Varsinaisten ohje- ja raja-arvojen puuttuessa on leviämislaskelmilla saatuja melutasoja verrattu tapahtumapaikan eteläpuolella sijaitsevan karting-radan toimintaa koskeviin melun raja-arvoihin, joita voidaan käyttää tässä meluselvityksessä ohjeellisina keski- ja enimmäisäänitason arvoina. Kyseisen karting-radan toiminnasta ei saa aiheutua päiväaikaan (kello 7–22) asuinalueelle keskiäänitasoltaan yli 55 dB:n (L_{Aeq}) eikä loma-asumiseen käytettävällä alueella yli 45 dB:n (L_{Aeq}) melutasoa. Ajotoiminnasta ei saa aiheutua 60 dB:n hetkellisiä maksimiäänitasojen (L_{AFmax}) ylityksiä asuinalueella eikä 55 dB hetkellisiä maksimiäänitasojen (L_{AFmax}) ylityksiä loma-asumiseen

käytettävällä alueella. Erityisesti hetkellisen enimmäisäänitason osalta on kuitenkin huomioitava, että edellä esitetyt raja-arvot koskevat säännöllisesti melua aiheuttavaa toimintaa.

Ohjearvojen määrittely tarkoittaa melun ekvivalenttitasoa eli keskimelutasoa koko ohjearvon aikavälillä. Siten lyhytaikaiset ohjearvon desibelirajan ylitykset eivät välttämättä aiheuta ohjearvon ylitystä, mikäli aikaväli sisältää myös hiljaisempia jaksoja. Mikäli melu on luonteeltaan impulssimaista tai kapeakaistaista, tulee mitattuun tai laskettuun arvoon lisätä 5 dB.

4 Mallinnus

4.1 LEVIÄMISMALLI JA MAASTOMALLI

Laskennat on tehty ohjearvomäärittelyn mukaisesti päiväajalle (klo 7–22) huomioiden suunnitellut toiminta-ajat. Maastomalli on muodostettu Maanmittauslaitoksen korkeusmallin perusteella. Melulähteet on sijoitettu malliin tilaajalta saadun aineiston perusteella.

Toiminnan aiheuttamat melun leviämislaskennat on tehty Datakustik CadnaA -mallinnusohjelmalla käyttäen yhteispohjoismaista liikennemelumallia. Melutasojen arviointi perustuu melun leviämiseen ja vaimenemiseen 3D-maastomallissa, johon on sijoitettu melulähteet, meluesteet ja maastonmuodot. Melulähteet on sijoitettu malleihin äänitehotaso-, suuntaavuus- ja käyttöaikatietoineen. Laskentapisteet olivat 20 metrin välein ja laskentapisteiden korkeus oli 2 m.

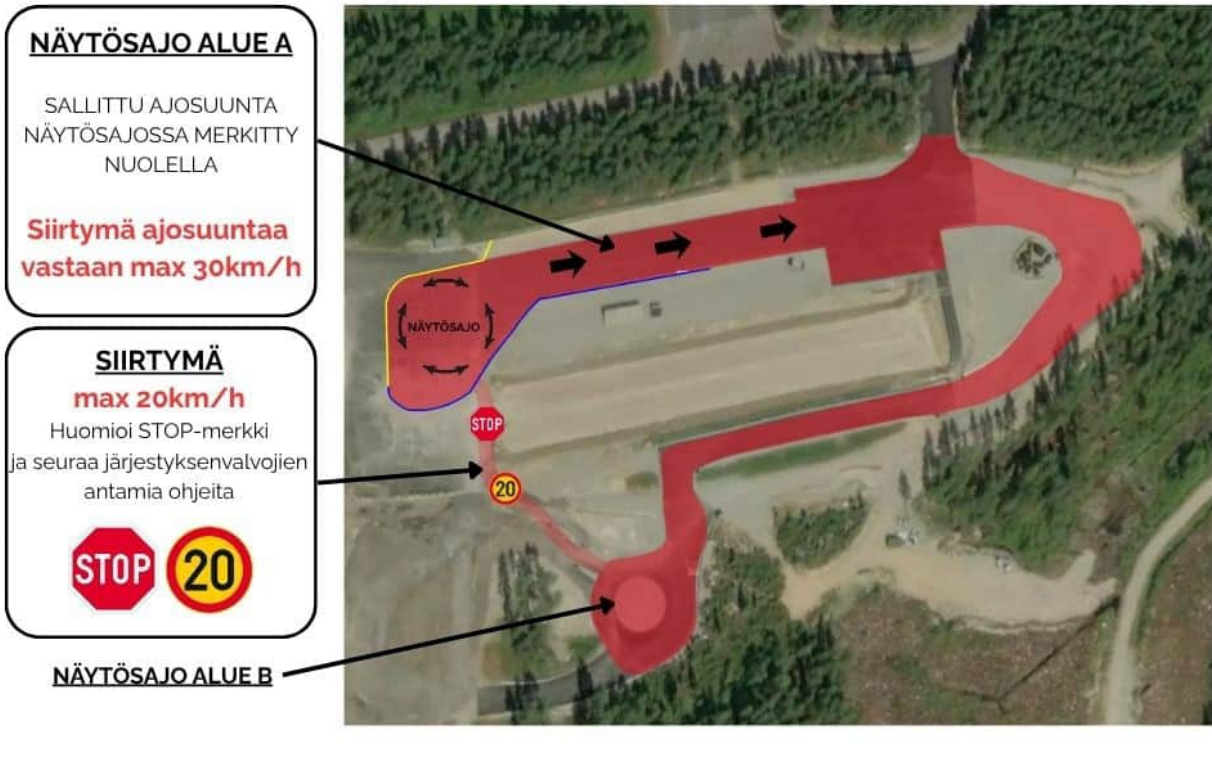
Kaikki laskennat on suoritettu melun leviämistä suosivissa sääolosuhteissa. Metsäkasvillisuus vaimentaa melua, mikäli kasvillisuusvyöhyke on riittävän korkea ja syvyys on suuri. Kasvillisuuden pysyvyydestä ei ole varmuutta (hakkuut, myrskyt), joten puuston vaikutusta ei otettu mallinnoissa huomioon. Rata-alueen ympäristö on osittain metsäistä.

4.2 MELUAVAT TOIMINNOT JA MELUPÄÄSTÖT

Ruuhwood-tapahtuman näytösajot tapahtuvat päiväaikana klo 12–18 välillä. Näytösajot ajetaan pääosin näytösalue A:lla (Kuva 3). Näytösalue B on vara-alue. Näytösajoon osallistuu noin 40 ajoneuvoa omilla ajovuoroillaan. Ajovuoron kesto on noin 3 minuuttia. Lisäksi Stunt Freaks Team ajaa moottoripyörillä näytösajon, jonka kesto on 2 * 20 minuuttia. Autourheilun lajisääntöjen mukaisesti tapahtumaan osallistuvien ajoneuvojen aiheuttama melutaso 0,5 m etäisyydeltä mitattuna saa olla enintään 110 dB. Kyseinen melutaso ei tarkoita ajoneuvon melupäästöä, joka voi todellisuudessa olla mitattua lukua korkeampi.

Laskennoissa ajoneuvot on mallinnettu kuviteltua ajoreittiä kuvaavina viivalähteinä. Laskennoissa käytetyt melulähteiden äänitehotasot on esitetty seuraavassa taulukossa (Taulukko 2). Autojen kiihdytyksen ja jarrutuksen osalta äänitehotason lähtötietoina on käytetty vastaavassa kohteessa Envineer Oy:n toimesta mitattuja melupäästöjä. Muiden melupäästöjen osalta on käytetty useasta lähteestä yhdistettyjä melupäästötietoja.

AJONÄYTÖSALUE, OHJE AJONÄYTÖKSEEN OSALLISTUVILLE



Kuva 3. Näytösajoalueet.

Taulukko 1. Meluselvityksessä käytettyjen melulähteiden melupäästöt ja toiminta-ajat. Kaikkien ajoneuvojen melupäästössä on kiihdytyksen ja jarrutuksen osalta huomioitu impulssimaisuuden vuoksi haitallisuuskorjaus + 5 dB.

Melulähde	Äänitehotaso (L _{WA} , dB)
Asfalttisuoralla tapahtuva kiihdytys, auto	131 + 5
Asfalttisuoralla tapahtuva jarrutus, auto	125 + 5
Kiihdytys, moottoripyörä	98 + 5
Siirtymä	77

Ajoneuvot ajavat tapahtumassa vaihtelevalla nopeudella esitellen autoja ja niiden ominaisuuksia. Tapahtumassa on mm. kuminpolttoa ja kiihdytysajoa. Mallinnuksessa ajoneuvojen huippunopeutena on käytetty 80 km/h. Siirtymäajossa ajonopeutena on käytetty 30 km/h.

5 Tulokset ja tulosten tarkastelu

Melumallinnusten tuloksia on tarkasteltu näytösajojen päiväaikaisten keskiäänitasojen (L_{Aeq} , klo 7–22) sekä hetkellisen enimmäisäänitason (L_{AFmax}) osalta. Näytösajot tapahtuvat klo 12–18, jolloin yöaikaista toimintaa ei aiheudu. Mallinnetut päiväaikaiset, näytösajoista aiheutuvat keskiäänitasot ja melun leviäminen on esitetty liitteessä 1 ja hetkelliset enimmäisäänitasot liitteessä 2.

Hankealueen meluvaikutuksia tarkasteltaessa on huomioitu hankealuetta lähimmät vakituiset ja vapaa-ajan kiinteistöt. Vakituksia kiinteistöjä koskeva ohjeellinen melun keskiäänitason arvo päiväajalle on 55 dB (L_{Aeq}) ja vapaa-ajan kiinteistöjä koskeva arvo 45 dB (L_{Aeq}). Melun hetkellisen enimmäistason ohjeellisen arvona on vakituisten asuinkiinteistöjen alueella 60 dB (L_{AFmax}) ja vapaa-ajan kiinteistöjen alueella 55 dB (L_{AFmax}). Erityisesti hetkellisen enimmäisäänitason osalta on kuitenkin huomioitava, että edellä esitetyt melutason arvot koskevat säännöllisesti melua aiheuttavaa toimintaa.

Mallinnusten perusteella näytösajoista aiheutuvat päiväaikaiset keskiäänitasot lähimmillä vakituksilla asuinkiinteistöillä ovat 25...45 dB (L_{Aeq}) ja vapaa-ajan kiinteistöillä 28...38 dB (L_{Aeq}). Mallinnetut keskiäänitasot alittavat vertailuarvoina käytetyt ohjeelliset melun keskiäänitason arvot selvästi. Melun hetkelliset enimmäisäänitasot lähimpien vakituksien asuinkiinteistöjen alueella ovat 47...67 dB (L_{AFmax}) ja vapaa-ajan kiinteistöjen alueella 51...60 dB (L_{AFmax}). Hetkellinen enimmäisäänitaso ylittää melun enimmäisäänitason ohjeellisina vertailuarvoina käytetyt arvot usean vakituksien ja vapaa-ajan kiinteistöjen alueella. Ohjeellisina vertailuarvoina käytetyt enimmäisäänitason raja-arvot koskevat säännöllisesti melua aiheuttavaa toimintaa, eikä näytösajotapahtuman aiheuttamia enimmäisäänitasoja voi rinnastaa säännölliseen toimintaan.

Ruuhwood-tapahtuman näytösajojen tapahtumapaikkana toimivalla ajoradalla ei ole ympäristölupaa eikä ajoradan toiminnalle ole määritetty melua koskevia rajoitteita. Ruuhwood tapahtumasta tehdään asianmukainen meluilmoitus, eikä näytösajot ole osa ajoradan normaalitoimintaa. Näytösajotapahtuma on luonteeltaan tilapäinen ja lyhytaikainen. Meluilmoitusta koskevassa päätöksessä voidaan määrittää näytösajotapahtumaa koskevia rajoituksia melun keskiääni- ja maksimitasojen osalta. Päätöksessä voidaan lisäksi määrätä tapahtumanaikaisista melumittauksista ja mahdollisten melutason ylitysten aiheuttamista toimenpiteistä.

Näytösajoihin liittyvien toimintojen ajallinen jakautuminen ja melupäästöt tunnetaan suhteellisen hyvin. Suurimmat epävarmuudet liittyvät toiminnan aiheuttamiin hetkellisiin enimmäisäänitasoihin sekä toimintojen sijoittumiseen suhteessa melun leviämistä vaimentaviin esteisiin. Mallinnukset on laadittu ns. myötätuuliosuhteisiin, jolloin olosuhteet ovat koko laskenta-ajan samanlaiset ja melun leviämislaskelmissa suotuisat. Käytännössä tällaisia säätilanteita ovat mm. tyynnet ja viilenevät kesäillat, joten ne ovat vuositasolla suhteellisen harvinaisia.

Mallinnustulokset vastaavat päiväaikaisia keski- ja enimmäisäänitasoja. Laskentatuloksen epävarmuus on sitä suurempi, mitä kauempana laskentapiste sijaitsee. Epävarmuuden voidaan arvioida olevan alle 500 metrin etäisyydellä $\pm 2-3$ dB. Melun leviämislaskelmissa ei ole huomioitu toiminta-alueen ja kiinteistöjen välissä olevaa puustoa, joka vaimentaa melutasoja jonkin verran.

Lähteet

AKK-Motorsport ry. 2026. Autourheilun sääntökirja 2026. Autojen tekniset määräykset ja kuljettajien ajovarusteet.

Keski-Suomen Liitto. 2017. Keski-Suomen maakuntakaava. Viitattu 27.5.2026. <https://keskisuomenliitto.fi/alueiden-kaytto-ja-saavutettavuus/maakuntakaavoitus/keski-suomen-maakuntakaava/>

Maanmittauslaitos. 2026. Karttakuvapalvelu WMS (sopimus) ja WMTS (sopimus). Maastokartta, ortokuva, taustakartta. Viitattu 20.5.2026.

Maanmittauslaitos. 2026. Maastotietokanta. Viitattu 20.5.2026. <https://www.maanmittauslaitos.fi/kartat-ja-paikkatieto/aineistot-ja-rajapinnat/tuotekuvaukset/maastotietokanta>

Maanmittauslaitos. 2026. Korkeusmalli 2 m. Viitattu 20.5.2026. <https://www.maanmittauslaitos.fi/kartat-ja-paikkatieto/aineistot-ja-rajapinnat/tuotekuvaukset/korkeusmalli-2-m>

Valtioneuvosto. 1992. Valtioneuvoston päätös melutason ohjearvoista (993/1992).

Väylävirasto. 2026. Suomen väylät. Liikennemäärät vuodesta 2012 alkaen. Nopeusrajoitus (Digiroad). Viitattu 29.4.2026. <https://suomenvaylat.vayla.fi/>

Liite 1

**NÄYTÖSAJOJEN AIHEUTTAMAT PÄIVÄAIKAISET KESKIÄÄNITASOT
(L_{AEQ}, KLO 7–22)**

Liite 2

**NÄYTÖSAJOJEN AIHEUTTAMAT HETKELLISET MAKSIMIÄÄNITASOT
(LAFMAX)**

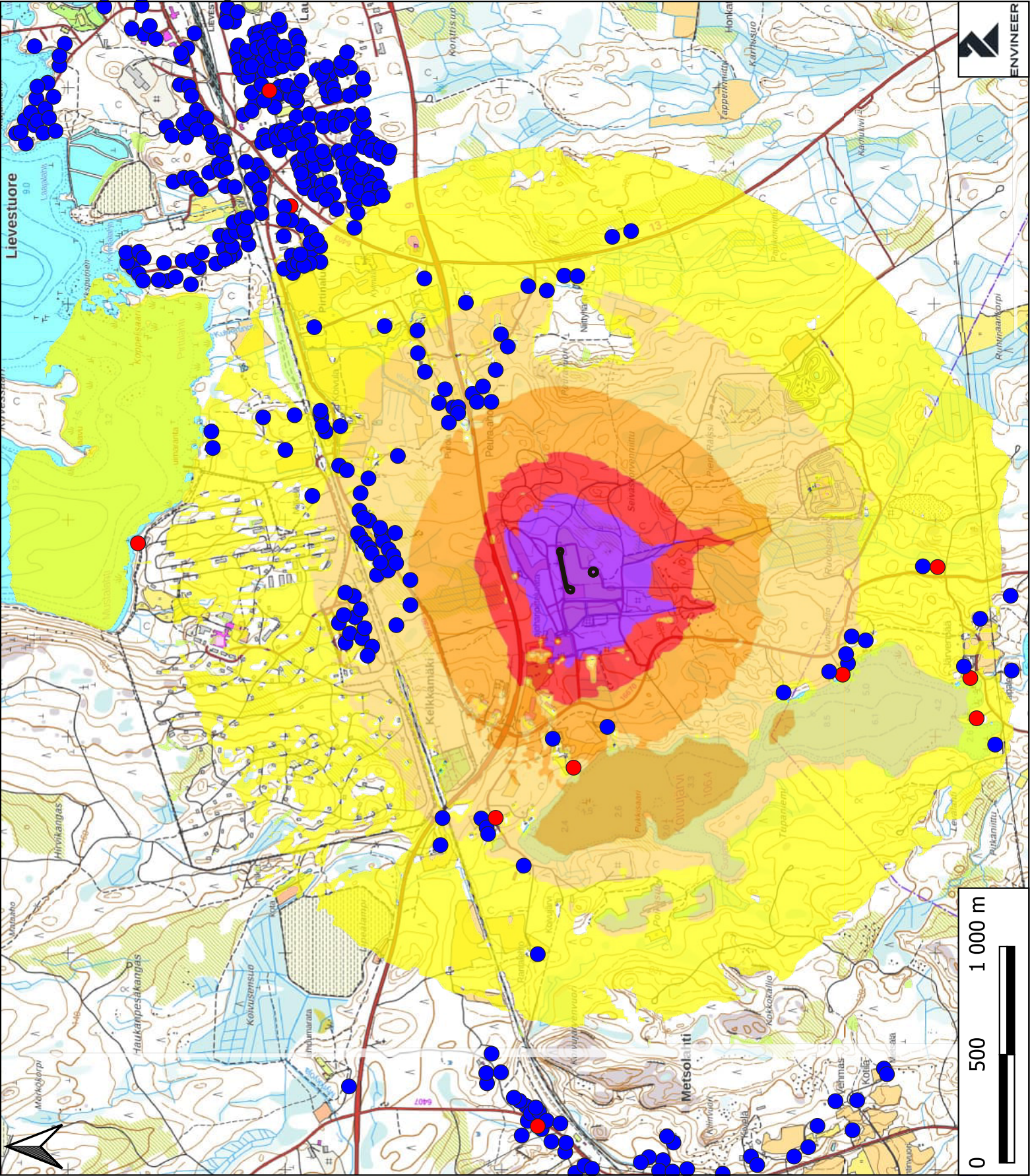
Selite

- Näytösajojen ajorata
- Asuinrakennus
- Lomarakennus
- 55 - 60 dB
- 60 - 65 dB
- 65 - 70 dB
- 70 - 75 dB
- Yli 75 dB

Jyväskylän Karting Center Oy
Ruuhiväylä näytösajojen
meluselvitys

Mallinnettu päiväaikaikainen melun
hetkellinen enimmäisarvo
(LAF_{max}, klo 7-22).

© MML Maastokartta 2026
Laatija: EEs/Envineer Oy





ENVINEER

envineer.fi