

LÄHIMETSIIEN LUONTOSELVITYKSET
LEPPÄVESI JA LIEVESTUORE
LAUKAA



2024



Latvasilmu osk
Kestävän kehityksen tuottajat

Sisältö

1	Tausta ja tavoitteet.....	2
2	Aineistot.....	3
3	Maastotyöt ja menetelmät	3
3.1	Maastotöiden aikataulu ja toteutus.....	3
3.2	Kasvillisuus ja luontotyyppiselvitys.....	3
3.3	Liito-oravaselvitys.....	3
4	Luontokohteiden arvottamisen kriteerit ja arvoluokitus.....	3
5	Tulokset	5
5.1	Luontotyyppi- ja kasvillisuus selvitys.....	5
5.2	Liito-orava	14
6	Johtopäätökset	18
7	Viitteet.....	18

Työn tilaaja: Laukaan kunta / Mari Holmstedt

Selvityksen laatija: Tuomo Pihlaja, Latvasilmu osk

Kuvien © Tuomo Pihlaja

Pohjakarttojen © MML 6/2024

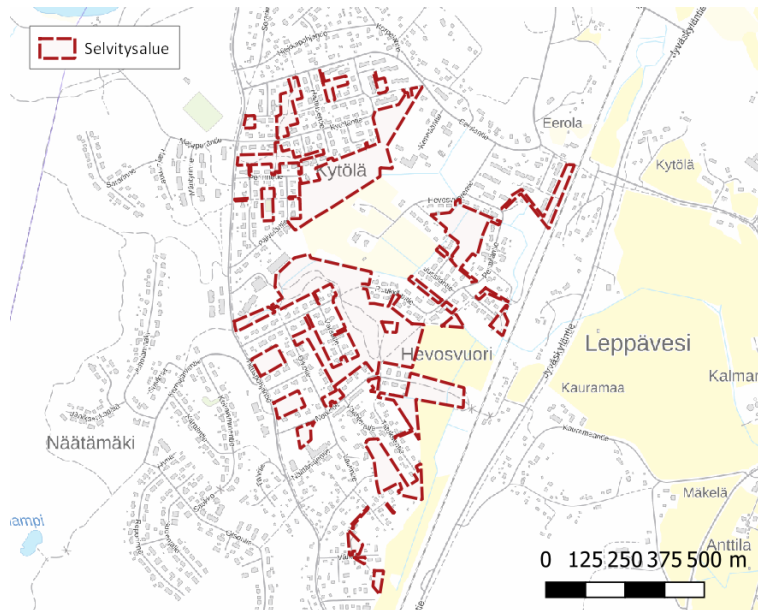
Raportin päiväys: 30.6.2024

1 Tausta ja tavoitteet

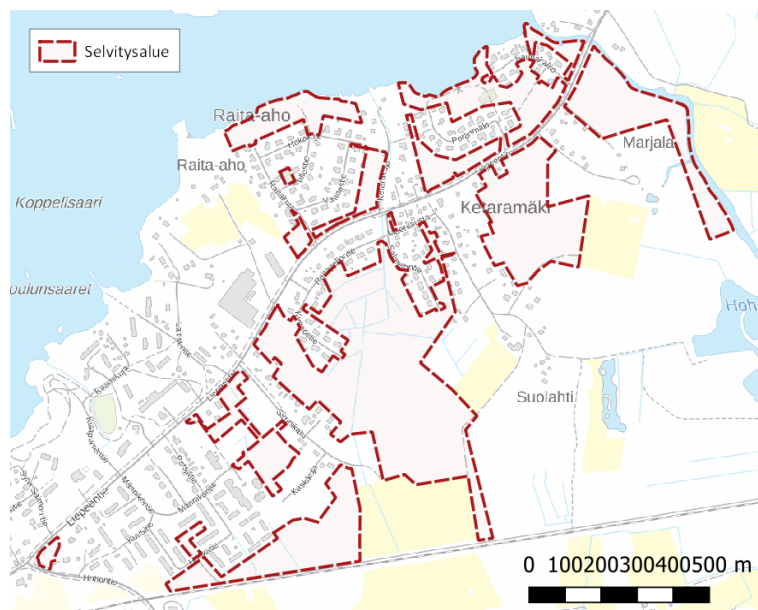
Laukaan kunta toteuttaa taajamissaan lähimetsien hoitotoimenpiteitä kesän 2024 aikana. Toimeksiantona oli tehdä toimenpiteiden suunnittelun selvitykset mahdollisista liito-oravien elinpiireistä sekä metsälain (1996/1093) 10 § mukaisista erityisen tärkeistä elinympäristöistä. Selvityksessä arvioitiin myös alueen uhanalaiset luontotyypit.

Selvitykset kohdistuivat Leppäveden ja Lievestuoreen taajamiin. Selvitysalueiden pinta-ala oli kokonaisuudessaan noin 79 ha (Leppävesi noin 25 ha ja Lievestuore noin 54 ha).

Selvityksen maastotyöt tehtiin touko-kesäkuussa 2024. Maastotyöt suoritti FM biologi Tuomo Pihlaja Latvasilmu osk:sta. Raportin laati Tuomo Pihlaja.



Kuva 1a. Selvitysalueen rajaus Leppävedellä.



Kuva 2b. Selvitysalueen rajaus Lievestuoreella.

2 Aineistot

Selvityksessä hyödynnettiin seuraavia tausta-aineistoja:

- Peruskartta ja ortoilmakuvat (MML)
- Valtakunnan metsien inventoinnin vapaa paikkatietoaineisto (LUKE aineistonlatauspalvelu)
- Tiedot erityisen tärkeistä elinympäristöistä ja metsäkuvioista (Metsäkeskuksen avoin data)
- Laji.fi palvelun tiedot suojelluista merkittävistä lajeista (LUOMUS)

3 Maastotyöt ja menetelmät

3.1 Maastotöiden aikataulu ja toteutus

Maastotyöt suoritettiin 15.4.2024 ja 16.6.2024 välisenä aikana. Selvityksissä noudatettiin lajiryhmäkohtaisia ohjeistuksia oikeista inventointiajankohdista huomioiden kevään ja kesän etenemisen olosuhteet.

3.2 Kasvillisuus ja luontotyypiselvitys

Selvitysalueiden kaikki kasvillisuuskuviot käveltiin läpi esiselvityksessä liito-oravaselvityksen yhteydessä 15.4., 2.5. ja 3.5.2024. Tunnistetut potentiaalisesti arvokkaat luontotyypit selvitettiin tarkemmin 15.-16.6.2024. Luontotyypit ja merkittävien kasvilajien esiintymät rajattiin maastossa paikkatiedoksi. Kasvilajeista huomioitiin erityisesti direktiivilajit, rauhoitetut, erityissuojellut ja Suomen kansainväliset vastuulajit ja muuten harvinaiset lajit.

3.3 Liito-oravaselvitys

Liito-oravaselvitys toteutettiin papanakartoituksena 15.4., 2.5. ja 3.5.2024. Lajin esiintymisen kartoittamisessa käytetyt talviset ja keväiset papanat olivat selvityshetkellä hyvin havaittavissa. Kartoituksessa noudatettiin Suomen ympäristö 1/2017 julkaisun ohjeistusta (*Euroopan unionin luontodirektiivin liitteen IV lajien (pl. lepakot) esittelyt*).

Maastossa tarkistettiin kaikki liito-oravalle soveliaat elinympäristöt, joita ovat muun muassa varttuneet kuusimetsät ja kuusivaltaiset sekametsät, varttuneet lehtimetsät, metsäiset joen- ja puronvarret, rannat sekä pellonreunushaavikot. Kartoitettavilta kohteilta tarkastettiin haaparyhmät, nuoret haavikot (runkojen läpimitta vähintään 10 cm), järeät tervalepät, koivut sekä järeähköt ja järeät kuuset. Kartoitettavien kohteiden ennakkotunnistuksessa käytettiin apuna puusto- ja kasvupaikkatietoja. Lisäksi maastotyössä tehtiin lisätarkistuksia sovelialilta näyttävillä kohteilla.

Maastossa liito-oravan reviiripuun tunnistaminen tapahtui puun tyvelle kertyneiden papanoiden perusteella. Papanoiden tuoreus ja määrä arvioitiin silmämääräisesti. Puulaji ja sen järeys kirjattiin ylös. Papanapuiden lisäksi havainnoitiin liito-oravalle pesäpaikaksi sopivia kolopuita, pönttöjä ja risupesä. Papanan-, risupesä- ja kolopuiden sijainti tallennettiin paikkatiedoksi.

4 Luontokohteiden arvottamisen kriteerit ja arvoluokitus

Arvottamisessa selvityksessä tunnistetut luonnonmerkit ja kohteet sijoitetaan arvoluokkiin luonnonarvoihin perustuvien kriteerien pohjalta. Käytettyjä kriteerejä ovat:

- **Uhanalaisten lajien esiintymät**

Suomessa uhanalaisten ja alueellisesti uhanalaisten lajien luokittelu perustuu kansainvälisen luonnonsuojeluliiton (IUCN) kehittämään uhanalaisuusluokitukseen. Viimeisin luokitus on vuodelta 2019 (Hyvärinen et al. 2019). Silmälläpidettävät lajit eivät ole uhanalaisia, mutta nekin suositellaan huomioimaan. Osa uhanalaisista lajeista on luonnonsuojeluasetuksessa määritelty erityisesti suojeltaviksi lajeiksi, joiden tärkeät esiintymispaikat voidaan suojella luonnonsuojelulain nojalla (77 §).

- **EU:n luontodirektiivin liitteissä IV a ja IV b mainittujen lajien esiintymät**

Luontodirektiivin liitteessä IV a mainitut eläinlajit ja liitteessä IV b mainitut kasvilajit ovat tiukkaa suojelua edellyttäviä eliölajeja. Tiukkaa suojelua edellyttävään eläinlajiin kuuluvien yksilöiden lisääntymis- tai levähdyspaikkoja ei saa luonnonsuojelulain nojalla hävittää eikä heikentää (78 §).

- **Luonnonsuojelulain suojeltujen luontotyyppien esiintymät**

Luonnonsuojelulain luontotyyppisuojaus koskee sellaisia laissa luoteltuihin luontotyyppisiin (64 §) kuuluvia alueita, jotka ovat luonnontilaisia tai luonnontilaiseen verrattavia, ja jotka on suojellun luontotyyppin säilymiselle tärkeitä. Lisäksi muutamia harvinaisia ja uhanalaisia luontotyyppiä ei saa hävittää eikä heikentää (65 §).

- **Uhanalaisten luontotyyppien esiintymät**

Luontotyyppien uhanalaisuusluokitus perustuu vuonna 2018 tehtyyn arviointiin (Kontula & Raunio 2018a). Selvitysalue kuuluu alueellisessa jaottelussa Etelä-Suomeen. Silmälläpidettävät luontotyypit eivät ole uhanalaisia, mutta nekin suositellaan huomioimaan.

- **Vesilain suojeltavien luontotyypit esiintymät**

Vesilain (Luku 2, 11 §) mukaisten kohteiden muuttaminen tai heikentäminen vaatii vesilain mukaisen lupamenettelyn. Lisäksi (Luku 3, 2 §) luvanvaraisia ovat hankkeet, jotka aiheuttavat luonnon ja sen toiminnan vahingollista muuttumista, melkoisesti vähentävät luonnon kauneutta tai vaarantavat puron uoman luonnontilan säilymisen.

- **Muut arvokkaat kohteet**

Muita huomioitavia kohteita voivat olla esimerkiksi harvinaisten lajien esiintymät tai METSO-ohjelman kohteiden valintakriteeristön täyttävät kohteet.

Tässä selvityksessä huomioitiin erikseen myös metsälain 10 § erityiset elinympäristöt.

Edellä olevien kriteerien perusteella kohteet on arvotettu oppaan *Luontoselvitykset ja luontovaikutusten arviointi* (Mäkelä & Salo 2023) ohjeistuksen mukaan. Arvottamisen täydentäviä kriteerejä ovat luontotyyppi- tai lajiesiintymien merkittävyys ja niiden muodostamat kokonaisuudet. Kohteiden arvoluokitus on:

- **luokka 1:** Lainsäädännöllä turvatut kohteet
- **luokka 2:** Erityisen tärkeät kohteet
- **luokka 3:** Monimuotoisuutta turvaavat kohteet
- **luokka 4:** Monimuotoisuutta tukevat kohteet

5 Tulokset

5.1 Luontotyyppi- ja kasvillisuus selvitys

5.1.1 Leppävesi

Leppäveden selvitysalue koostuu pääosin melko kapeista asutuksen lomassa sijaitsevista metsäkuvioista ja -kaistaleista. Itäosan kuviot ovat käytännössä kokonaan vanhaa peltomaata, mikä näkyy yhä selvästi kasvillisuudessa. Puusto on näillä osilla lehtipuuvältaista. Osa selvitysalueista on puoliavoimia puistoja. Kytölän alueella on myös turvekangasta vanhojen soiden merkinä.

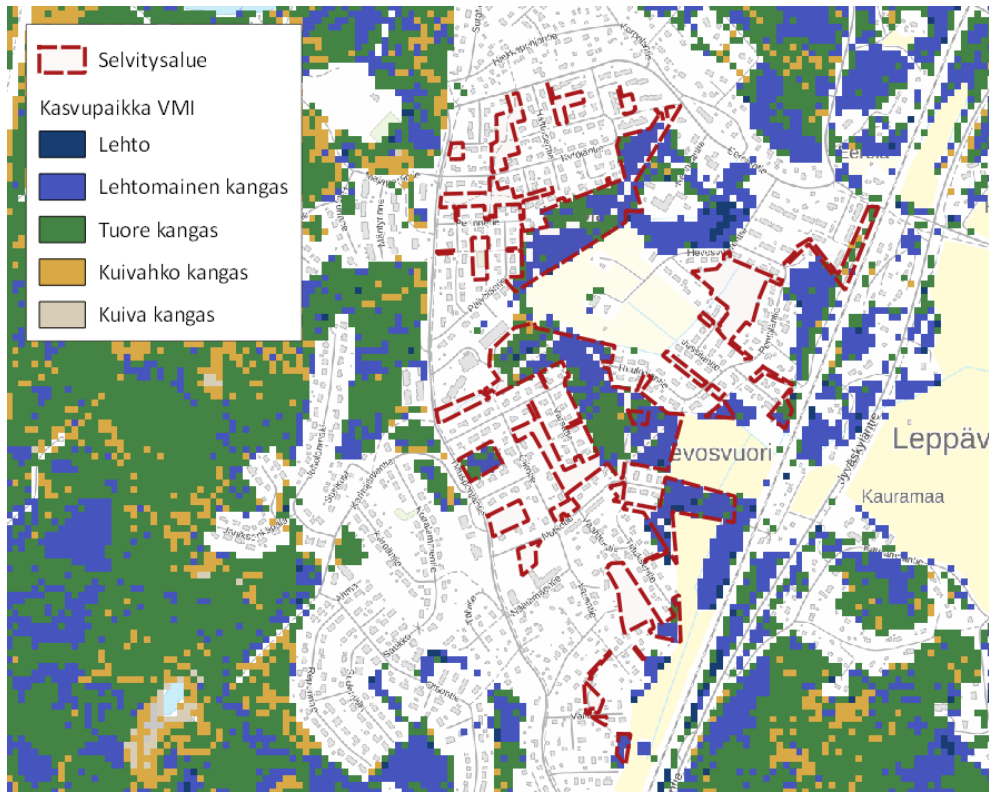
Alueen länsiosa on hiekkaisempaa ja karumpaa, ja puusto on enemmän mäntyvältaista. Alkuperäisiä kangasmetsäpohjia on jäljellä lähinnä Hevosvuoren alueella.

Vieraslajitilanne alueella on huono. Komealupiinin esiintymistä ei kartoitettu erikseen, mutta jättipalsamin, jättiputken ja pensasmaisten kanukoiden esiintymät tallennettiin paikkatiedoksi. Selvitys ei tältä osin ole täysin kattava, mutta osoittaa pääosan ongelmaluista. Alueet on tärkeä tunnistaa, jotta esimerkiksi metsätyökoneiden mukana ei siirretä siemenainesta uusille vielä vieraslajeista vapaille alueille. Kiireelliselle jättipalsamin ja kanukoiden torjunnalle on tarvetta useilla kohteilla. Havainnot on koottu liitekarttaan 1.

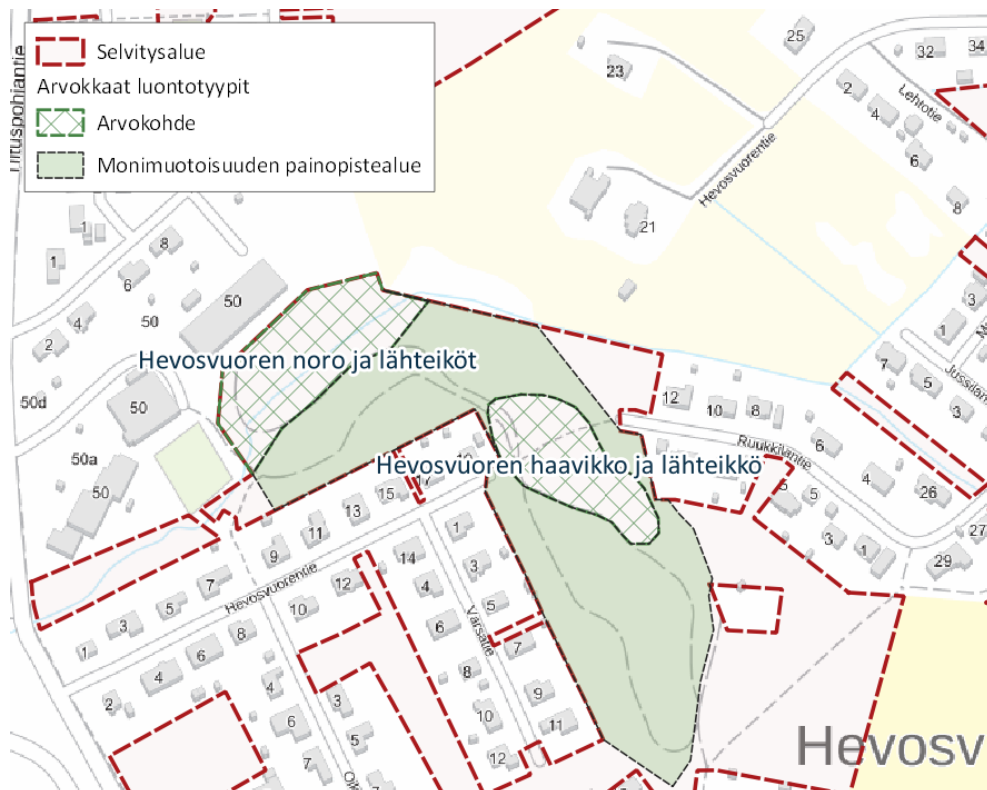
Kapeiden kaistaleiden ja puistojen metsät ovat hoidettuja. Niissä ei todettu luontotyyppihin tai lajistoon liittyviä arvoja. Hevosvuoren alueella on laajempi virkistyskäytössä oleva varttuneen metsän alue, jossa on merkittäviä luontoarvoja. Alueelle rajattiin kaksi arvokasta luontoaluetta. Lisäksi myös näitä ympäröivää varttuneen metsän aluetta suositellaan monimuotoisuuden ja virkistykseen painopistealueeksi, jossa metsänhoidolliset toimet suositellaan pidettävän mahdollisimman kevyinä. Kohteet on kuvattu seuraavaksi.



Kuva 2. Leppäveden selvitysalueen ortoilmakuva.



Kuva 3. Leppäveden selvitysalueen kasvupaikkajakauma (VMI).



Kuva 4. Arvokkohteiden sijainti Leppäveden selvitysalueella.

5.1.2 Hevosvuoren noro ja lähteiköt

Pinta-ala: 0.9 ha

Arvoluokka: 1 Lainsäädännöllä turvatut kohteet

Lakikohteet: Vesilain muuttamiskiellon kohteen: luonnontilaiset lähteet, luonnontilaiset norot, metsälakikohteet: lähteiden ja pysyvän vedenjuoksu-uoman muodostavien norojen välittömät lähiympäristöt, lehtokorvet, rehevät lehtolaikut.

Uhanalaiset lajit: Harsosammal (VU), isonauhasammal (VU).

Direktiivin liitteen IV(a) lajit: Liito-oravahavainto vuodelta 2012, jolloin alueella havaittiin noin 30 papanapuuta. Tarkkaa paikkatietoa näistä puista ei ollut saatavilla. Soveltuu hyvin lajin elinpiiriin ydinalueeksi.

Uhanalaiset luontotyypit: Lähteiköt (VU, Etelä-Suomi EN), kosteat runsasravinteiset lehdot (VU), lehtokorvet (VU).

Hevosvuorella sijaitseva merkittävä luonnontilaisen kaltaisena säilynyt lajistoltaan edustava norojakso. Etenkin noron pohjoispuolen rinteessä on runsaasti edustavaa tihkulähteisyyttä. Luontotyyppi vaihtelee pienipiirteisesti. Alueella on kosteaa runsasravinteista lehtoa, lehtokorpea, lähdekorpea ja tervaleppäkorpea. Kohteen maaperä on hyvin kulutusherkkää.

Puustossa on yleisesti järeää tervaleppää ja myös haapoja. Pääosan etenkin reunoilla muodostaa vankka kuusikko. Alueella on hyvin runsaasti lahoppuuta. Lajistossa esiintyy vaateliaita lajeja kuten purolitukkaa ja lehtopalsamia. Muuta runsasta lajistoa ovat mesiangervo, hiirenporras, vehka, korpi-imarre, käenkaali, isoalvejuuri, terttualpi, suokeltto, sudenmarja, rentukka, suo-orvokki ja metsäimarre. Sammallajistosta on arkistohavaintojen perusteella tunnistettu useita uhanalaisia lajeja.

Suositus: Ei metsänhoitotoimia kohderajauksen alueella.



Kuva 5. Lehtokorpea, jossa lahoppuuta.



Kuva 6. *Noron lähialuetta.*

5.1.3 Hevosvuoren haavikko ja lähteikkö

Pinta-ala: 0.6 ha

Arvoluokka: 3 Monimuotoisuutta turvaavat kohteet

Lakikohteet: Metsälakikohteet: lähteiden välittömät lähiympäristöt ja rehevät lehtolaidut.

Uhanalaiset luontotyypit: Tuoreet keskiravinteiset lehdot (VU), kosteat runsasravinteiset lehdot (VU), lähteiköt (VU, Etelä-Suomi EN).

Direktiivin liitteen IV(a) Lajit: Soveltuu hyvin liito-oravan elinpiirin ydinalueeksi. Alueelta on ilmoitettu havaintoja papanoista vuoden 2011 luontoselvityksessä.

Hevosvuoren itärinteessä sijaitseva hyvin monimuotoinen metsäalue. Kohde sijoittuu vanhan pellon ja metsäalueen rajapintaan, nyt entinen peltomaa on lehtipuuvältaista ja metsämaa järeeää kuusikkoa. Alueella on runsaasti varttunutta haapaa. Kasvupaikka vaihtelee lehtomaisesta kankaasta tuoreeseen keskiravinteiseen lehtoon. Puusto on monilajista ja kerroksellista. Tuomea ja herukoita esiintyy alikasvoksena. Lajistossa runsaita ovat metsäalvejuuri, isoalvejuuri, mesiangervo, hiirenporras ja metsäkorte.

Alueella on tihkulähteikkö, jonka alueella on mesiangervovaltaista kosteaa runsasravinteista lehtoa. Osin lähteitä on alueen itäreunalla kaivettu ja alueella on betonirengaskaivoja. Kohteella kasvaa myös vieraslajeista kanukoita. Kulttuurivaikutus vähentää jonkun verran kohteen edustavuutta ja tästä syystä lähteikköä ei tulkittu luonnontilaiseksi.

Suositus: Ei metsänhoitotoimia kohderajauksen alueella. Kanukoiden leviämisen torjunta alueella kiireellinen.



Kuva 7. *Tihkulähteen lähialuetta.*

5.1.4 Lievestuore

Lievestuoreen selvitysalueen pohjoisosa koostuu asutuksen väliin jäävistä metsäkaistaleista. Puusto on näillä alueilla mäntyvaltaista ja monin paikoin varttunutta ja iäkstäkin. Lahopuuta on kuitenkin niukasti.

Eteläosassa on sekä vanhaa metsittynyttä peltomaata että laajempia yhtenäisiä metsäkuvioita. Kasvupaikat ovat pohjoisosaa rehevämpiä ja puustossa on enemmän lehtipuuta. Varttunutta haapaa esiintyy runsaasti ja paikoin se jopa pääpuulajina. Pääosin metsiä on hoidettu talousmetsinä, mutta myös luontoarvoja on päässyt kehittymään.

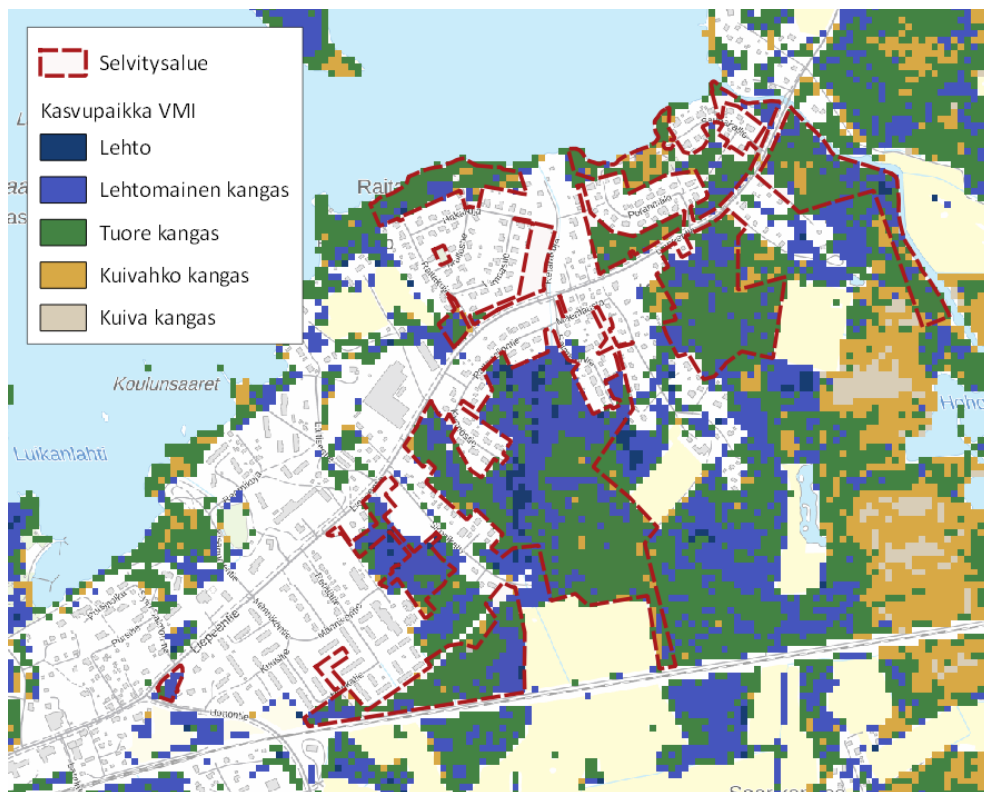
Alueeseen kuuluu sen itälaidalla myös noin 700 metriä Hohonjoen rantaviivaa ja rantametsiä. Hohonjoki on tältä osaltaan uomaltaan muutettu ja rannoilla on kaivuuvallit.

Keskeiset luontoarvot alueella liittyvät liito-oravan esiintymiin, piensuohon ja toisaalta joidenkin kuvioiden monipuoliseen varttuneeseen puustoon ja lahopuun esiintymiseen. Luontoarvoiltaan huomionarvoiset kohteet on kuvattu seuraavaksi. Liito-oravan elinpiirin ydinalueita käsittäneet kuviot on kuvattu raportin liito-oravaosiossa.

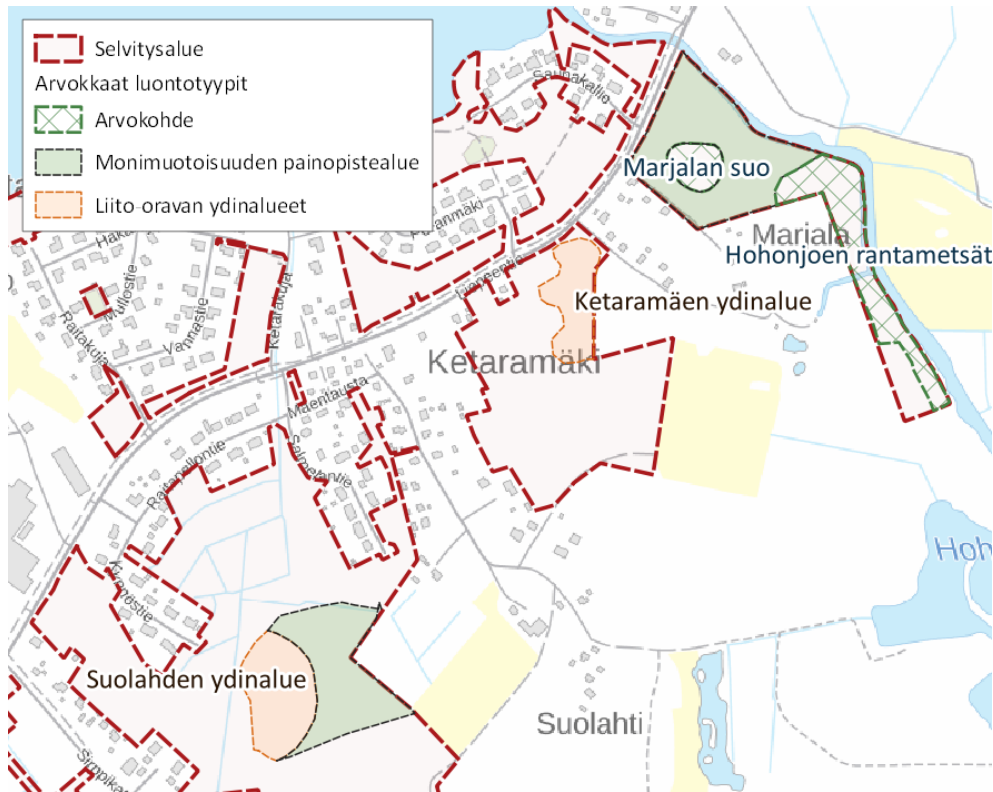
Kohteiden lisäksi alueelle on Leppäveden tavoin esitetty tukevat alueet, joita suositellaan monimuotoisuuden ja virkistykseen painopistealueiksi, joissa metsänhoidolliset toimet suositellaan pidettävän mahdollisimman kevyinä. Näitä alueita luonnehtivat varttunut ja monimuotoinen puusto. Erytisen tärkeitä ovat varttunutta haapaa käsittävät alueet Hohonjoen rannalla Liepeentien tuntumassa ja Suolahden liito-oravan ydinalueen itäpuolella.



Kuva 8. Lievestuoreen selvitysalueen ortoilmakuva.



Kuva 9. Leppäveden selvitysalueen kasvupaikkajakauma (VMI).



Kuva 10. Arvokohteiden sijainti Lievestuoreen selvitysalueella.

5.1.5 Marjalan suo

Pinta-ala: 0.5 ha

Arvoluokka: 3 Monimuotoisuutta turvaavat kohteet

Uhanalaiset luontotyytit: Borealiset piensuot (VU), metsäkortekorvet (EN), kangsrämeet (VU), isovarpurämeet (Etelä-Suomi VU).

Kohde on Hohonjoen eteläpuolella sijaitseva vesitaloudeltaan luonnontilainen pieni painannesuo. Puusto on pääosin varttunutta, mutta kohteen ylittävän vanhan ajouran kohdalla nuorempaa. Suotyyppi vaihtelee pienialaisesti korpisesta rämeiseen. Parhaiten kohdetta luonnehtii luontotyyppi borealiset piensuot. Länsireuna on korpisempi ja sen kosteimmilla paikoilla on todennäköisesti aikanaan nostettu vähän turvetta. Näissä kohdin kasvaa nyt raatteista nevakorpea. Itäreuna on isovarpurämettä ja vaihettuu kangsrämeen kautta kivennäismaaksi. Suon reunalla on varttunutta haapapuustoa.

Kohteen maaperä on herkkä kulutukselle, eikä kestä esimerkiksi metsäkoneiden läpiajtoa.

Lajistossa runsaita ovat okarahkasammal, metsäkorte, raate, kurjenjalka, suopursu ja puolukka.

Suositus: Ei metsänhoitotoimia kohderajauksen alueella.



Kuva 11. Marjalan suota, jossa metsäkortekorpea.



Kuva 12. Marjalan suo rämeistä osaa.

5.1.6 Hohonjoen rantametsät

Pinta-ala: 1.7 ha

Arvoluokka: 4 Monimuotoisuutta tukevat kohteet

Uhanalaiset luontotyypit: Varttuneet lehtipuuvaltaiset lehtomaiset ja tuoreet kankaat (VU).

Uhanalaiset lajit: Hömötiainen (EN).

Direktiivin liitteen IV(a) Lajit: Soveltuu hyvin liito-oravan elinpiirin ydinalueeksi.

Hohonjoen varrella on varttunutta lehtimetsää, jossa on runsaasti lahpuuta. Runsailla pötkelöillä ja koivulaholla on merkitystä erityisesti tikoille ja kolopesijöille. Kohde on ollut pitkään metsänhoidon ulkopuolella ja omaa kerroksellisen eri-ikäisrakenteen. Puustossa vallitsevat koivu ja haapa. Paikoin on myös varttunutta kuusta ja ylismäntyjä. Alueella on hyvin järeitä haapoja. Osa alueesta on lievästi luhtavaikutteista ja kevättulvien vaikutusalueella. Alueella on kaivettu allikko, jossa kasvaa esimerkiksi vehkaa ja pitkäpääsaraa. Maaperä on osin vanhaa Hohonjoen kaivuuvallia. Kasvipaikka vaihtelee tuoreesta kankaasta lehtomaiseen kankaaseen. Tuoretta keskiravinteista lehtoa on laikkuina. Eteläosa on ruohoturvekangasta.

Lajistossa runsaita ovat metsäalvejuuri, metsäimarre, oravanmarja, suo-orvokki, metsätähti, mustikka, käenkaali ja sudenmarja.

Suositus: Ei metsänhoitotoimia kohderajauksen alueella.



Kuva 13. Järeä haapalahopuu Hohonjoen metsässä.



Kuva 14. Lahopuista lehtipuumetsää Hohonjoen varressa.



Kuva 15. Koivulahoa on Hohonjoen varressa runsaasti.

5.2 Liito-orava

Liito-orava on EU:n luontodirektiivin liitteessä IV(a) mainittu laji. Lajin lisääntymis- ja levähdyspaikkojen hävittäminen ja heikentäminen on luonnonsuojelulain nojalla kielletty.

Selvitysalueilta löydettiin tuoreita merkkejä liito-oravista vain Lievestuoreen alueelta, minne rajattiin papanahavaintojen perusteella kaksi elinpiirin ydinaluetta.

Leppäveden alueelta on vanhoja havaintoja Hevosvuoren alueelta. Havainnot on huomioitu arvoalueiden rajauksissa.

Seuraavissa Lievestuoreen alueen kohdekuvauksissa annettu pinta-ala koskee rajattua elinpiirin ydinaluetta. Asutuksi todetut alueet olivat seuraavat:

5.2.1 Ketaramäen elinpiirin ydinalue

Pinta-ala: 1.3 ha

Arvoluokka: 1 Lainsäädännöllä turvatut kohteet

Uhanalaiset lajit: Liito-orava (VU)

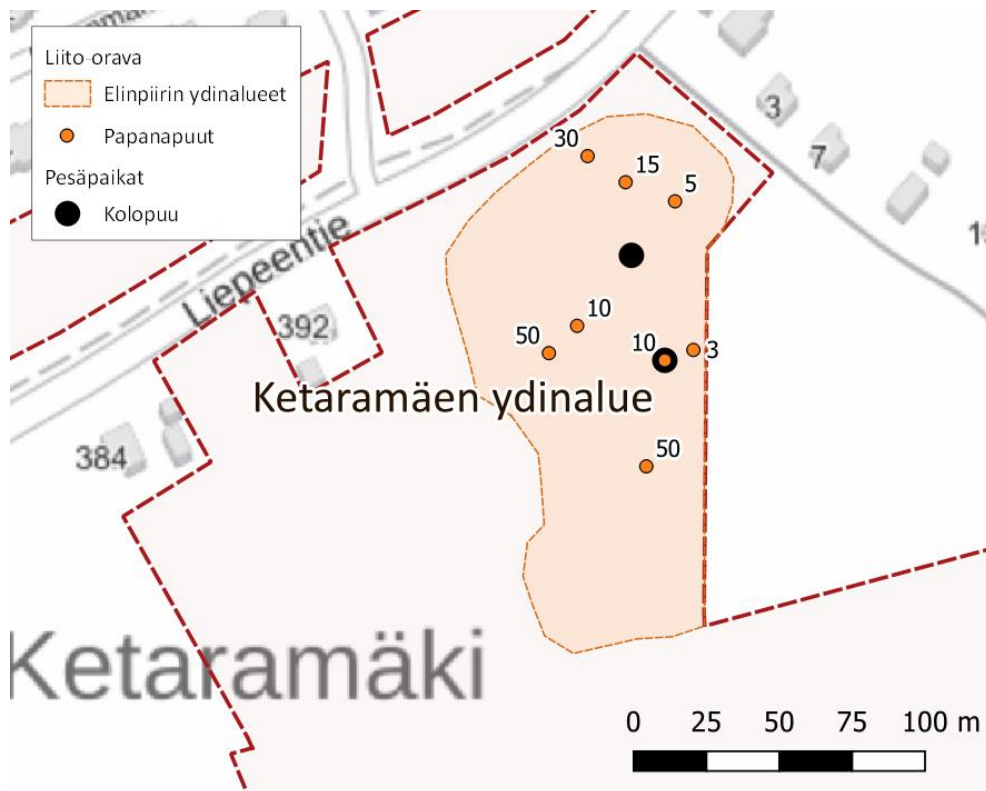
Direktiivin liitteen IV(a) Lajit: Liito-orava

Uhanalaiset luontotyypit: Lehtomaiset kankaat (VU).

Kohde on varttuneen lehtomaisen kankaan sekametsä Rinneahontien eteläpuolella. Puusto on monilajinen ja kerroksellinen käsittäen hyvin runsaasti ylispuina olevia järeitä haapoja ja useita suurikokoisia raitoja. Alueella on useita liito-oravan pesäpaikaksi sopivia kolopuita.

Kasvillisuudessa runsaita ovat metsäimarre, mustikka, lillukka, metsätähti, metsäalvejuuri ja kultapiisku. Alueella kasvaa myös rauhoitettu valkolehdokki.

Suositus: Ei metsänhoitotoimia ydinaluerajauksen alueella. Liito-oravan liikkumisyhteyksien turvaaminen.



Kuva 16. Papanapuiden sijoittuminen ja ydinalueen rajaus Ketaramäen elinpiirillä.



Kuva 17. Varttunutta sekametsää Ketaramäen elinpiirillä.

5.2.2 Suolahden elinpiirin ydinalue

Pinta-ala: 1.5 ha

Arvoluokka: Lainsäädännöllä turvatut kohteet

Uhanalaiset lajit: Liito-orava (VU)

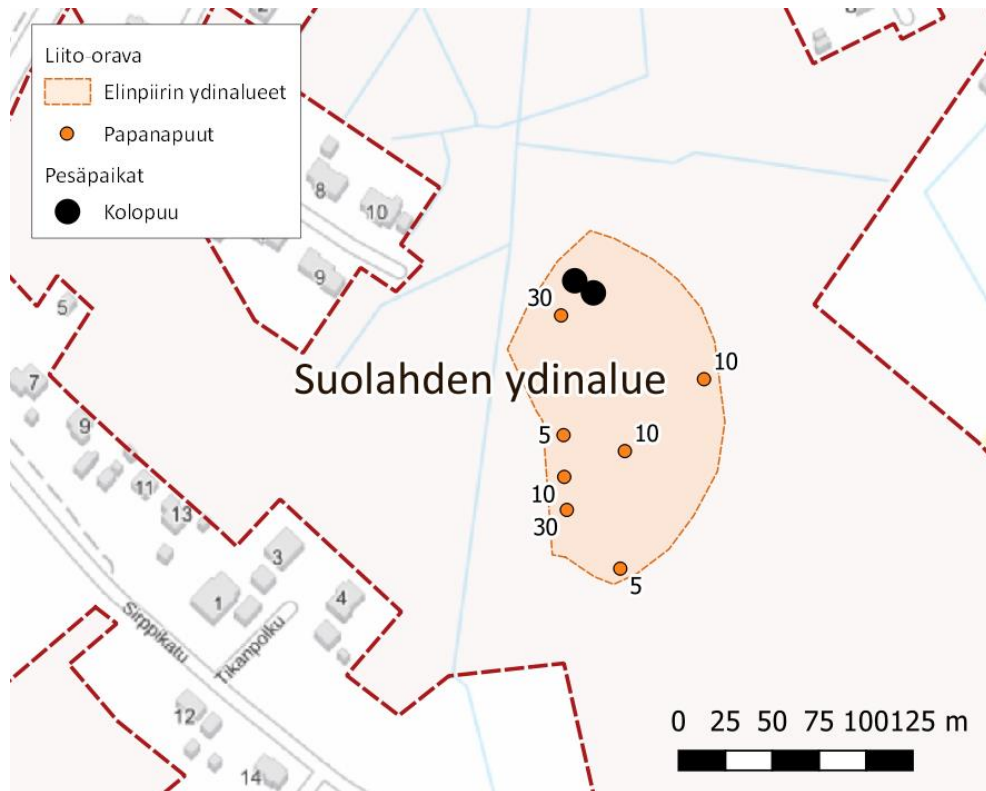
Direktiivin liitteen IV(a) Lajit: Liito-orava

Uhanalaiset luontotyypit: Lehtomaiset kankaat (VU), tuoreet keskiravinteiset lehdot (VU).

Kohde on puustoltaan varttunut sekametsä. Puusto on kerroksellinen ja monilajinen. Etenkin rajauksen länsilaidalla vanhan metsittyneen pellon reunavyöhykkeessä on runsaasti järeää haapapuustoa. Alueella on myös järeitä kuusia. Lahopuuta on kohtalaisesti. Pystyssä on koivulahoa ja myös vanhaa maapuuta esiintyy. Alueella on useita liito-oravan pesäpaikaksi soveltuvia kolopuita.

Kasvupaikka on lehtomaista kangasta (OMT) ja tuoretta keskiravinteista lehtoa (OMaT). Paikoin on kosteaa keskiravinteista saniaislehtoa. Lajistossa runsaista ovat metsäimarre, metsäalvejuuri, käenkaali, hiirenporras, oravanmarja, lillukka, huopaohdake, pikkutalvikki, metsäkurjenpolvi ja sudenmarja.

Suositus: Ei metsänhoitotoimia ydinaluerajauksen alueella. Liito-oravan liikkumisyhteyksien turvaaminen.



Kuva 18. Papanapuiden sijoittuminen ja ydinalueen rajausta Suolahden elinpiirillä.



Kuva 19. Rehevää metsäpohjaa Suolahden elinpiirillä.



Kuva 20. Kolokoivu Suolahden elinpiirillä.

6 Johtopäätökset

Selvitysalueille rajattiin luontotyyppien (4 kpl) ja liito-oravan esiintymisen (2 kpl) perusteella alueita, joille ei suositella metsänhoidollisia toimenpiteitä lainkaan.

Lisäksi tunnistettiin ja rajattiin kolme varsinaisia alueita tukevaa ja suojaavaa nykyiselle ja tulevalle monimuotoisuudella tärkeää metsäaluetta, joissa suositellaan joko metsänhoidollisista toimista luopumista tai niiden pitämistä mahdollisimman kevyinä.

7 Viitteet

Hyvärinen, E., Juslén, A., Kemppainen, E., Uddström, A. & Liukko, U.-M. (toim.) 2019. Suomen lajien uhanalaisuus – Punainen kirja 2019. Ympäristöministeriö & Suomen ympäristökeskus. Helsinki. 704 s.

Kontula, T. & Raunio, A. (toim.). 2018a. Suomen luontotyyppien uhanalaisuus 2018. Luontotyyppien punainen kirja – Osa 1: Tulokset ja arvioinnin perusteet. Suomen ympäristökeskus ja ympäristöministeriö, Helsinki. Suomen ympäristö 5/2018. 388 s.

Kontula, T. & Raunio, A. (toim.). 2018b. Suomen luontotyyppien uhanalaisuus 2018. Luontotyyppien punainen kirja – Osa 2: luontotyyppien kuvaukset. Suomen ympäristökeskus ja ympäristöministeriö, Helsinki. Suomen ympäristö 5/2018. 925 s

Luonnonsuojeluasetus (1066/2023).

Luonnonsuojelulaki (3/2023).

Metsälaki (12.12.1996/1093).

Mäkelä, K & Salo, P. 2023. Luontoselvitykset ja luontovaikutusten arviointi. Opas tekijälle, tilaajalle ja viranomaiselle. 2. korjattu painos. SYKE 43/2023

Neuvoston direktiivi luonnonvaraisten lintujen suojelusta (NDir 79/409/ETY).

Neuvoston direktiivi luontotyyppien sekä luonnonvaraisen eläimistön ja kasviston suojelusta (NDir 92/43/ETY).

Nieminen, M. & Ahola, A. (toim.) 2017: Euroopan unionin luontodirektiivin liitteen IV lajien (pl. lepakot) esittelyt. – Suomen ympäristö 1/2017: 1–278.

Rassi, P., Alanen, A., Kanerva, T. & Mannerkoski, I. (toim.) 2001. Suomen lajien uhanalaisuus 2000. Ympäristöministeriö & Suomen ympäristökeskus, Helsinki. 432 s.

Vesilaki (27.5.2011/587).